

1. Obiekt

W I A T R A K typu p a l t r a k

2. Czas powstania

1948 r.

3. Miejscowość

Z A G Ó R Z E

11. Zdjęcia, plan sytuacyjny, rzuty



4. Adres

Zagórze gm. Korycin

nr hipoteczny

5. Przynależność administracyjna

województwo białostockie

gmina Korycin

pow. Soudetua

6. Poprzednie nazwy miejscowości

7. Przynależność administracyjna  
przed 1.VI.1975

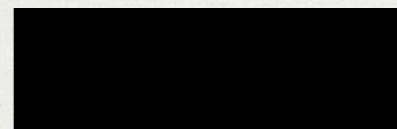
województwo białostockie

powiat Sokółka

8. Właściciel i jego adres



9. Użytkownik i jego adres



10. Rejestr zabytków

Nr 397

data 10.V.77r.

autor zdjęć Mieczysław Pawlik  
data wykonania 15.X.1977 r.  
miejsce przechowywania negatywów

BB i DZ w Białymstoku



12. Autorzy, historia obiektu, określenia stylu.

Budowa wiatraka trwała dwa lata i zakończono ją w 1948 roku.

Jednym z budowniczych był obecny właściciel [REDAKTOWANO], który wykonał elementy z drewna, natomiast elementy metalowe w większości wykonał /.../ [REDAKTOWANO]

Wiatrak był użytkowany zgodnie z funkcją młyna do 1974 r.

13. Opis (sytuacja, materiał i konstrukcja, rzut, bryła, elewacje, dach, wnętrze wyposażenie, instalacje)

Wiatrak usytuowany na wzgórzu, w krajobrazie otwartym, w odległości 200 m od szosy Białystok-Augustów; posiadał bardzo dogodne warunki wykorzystania naturalnej energii wiatru oraz łatwy dojazd. Bryła obiektu w kształcie graniastosłupa o podstawie 5,20x5,20 m i wysokości 8,60 m posiada konstrukcję słupowo-ryglową z dwuspadowym dachem, z naczółkiem od strony skrzydeł. Na zewnątrz wiatrak jest pokryty pionowymi deszczólkami, ciętymi przy użyciu mechanizmu kieratowego. Cała budowla spoczywa na metalowych rolkach, które z kolei mogą się toczyć po kolistej szynie, zamocowanej na metalowym fundamencie. W ten sposób cała budowla, za pomocą drąga sterowego, może być ustawiana do kierunku wiatru. Wyposażenie techniczne składa się ze skrzydeł zamocowanych na wale, na którym zamocowane jest koło paleczne, zazębiające się z poziomym kołem zębatym, zamocowanym na pionowym wale. Na wysokości I kondygnacji, na wale, zamocowane jest poziome koło zębate, zazębiające się z kołem zamocowanym na wrzecionie. W ten sposób energia wiatru, wprawiająca w ruch obrotowy skrzydła, przenoszona jest na obrót górnego kamienia /bieguna/. W wiatraku zastosowano regulator Watta, który w zależności od prędkości obrotowej wału skrzydłowego, samoczynnie steruje wysokością górnego kamienia i ilością zasypywanego z trzęsacza ziarna. Jak z rysunków wynika, jest to konstrukcja paltraka, oparta na wewnętrznych rozwiązaniach holendra. Wiatrak posiada nowoczesne rozwiązanie mechanizmów z zastosowaniem automatycznej regulacji wysokości kamienia górnego.



14. Kubatura 212 m <sup>3</sup>	15. Powierzchnia użytkowa trzech kondygnacji użytkowych 76,5 m <sup>2</sup>	16. Przeznaczenie pierwotne przemiał zboża	17. Użytkowanie obecne wiatrak nieczynny
------------------------------------	---	---	---

18. Prace budowlane i konserwatorskie, ich przebieg i dokumentacja

Wiatrak pracował do 1974 r. W 1970 r. odnowiono pokrycie dachu. W czasie eksploatacji obiektu wykonywano bieżące naprawy urządzeń przemiałowych i budowli.

20. Najpilniejsze postulaty konserwatorskie

Wiatrak wymaga naprawy skrzydeł. Należy wymienić belki mocujące skrzydła /bursztyki/ i część pokrycia skrzydeł.

19. Stan zachowania (fundamenty, ściany zewnętrzne, ściany wewnętrzne, sklepienia, stropy, konstrukcje dachowe, pokrycie dachu, wyposażenie i instalacje)

Wiatrak znajduje się w bardzo dobrym stanie. Wewnątrz posiada kompletne i sprawne mechanizmy służące do przemiału zboża.





21. Akta archiwalne (rodzaj akt, numer i miejsce przechowywania)

Właściciel posiada szkic obiektu z urzędowym  
potwierdzeniem zezwolenia na budowę

22. Bibliografia

23. Źródła ikonograficzne i fotografie (rodzaj, miejsce przechowywania, sygnatury)

Negatywy w zbiorach BBiD2 w Białymstoku  
nr M/70/6223/3,4,5,6.

24. Uwagi różne

Wiatrak znajduje się przy turystycznej trasie  
łączącej Białystok z Augustowem. Ponadto jest  
ciekawą konstrukcją /paltrak/ o pięknej sylwetce  
i nowocześniejszych rozwiązaniach technicznych.  
W tej sytuacji powinien być doprowadzony do stanu  
używalności.

25. Wypełnił

Dr inż. Mieczysław  
Pawlik

26. Sprawdził



1.Miejscowość

**ZAGÓRZE**

2.Obiekt (nazwa jak w karcie)

**WIATRAK typu paltrak**

3.Zawartość wkładki (nazwa obiektu lub materiału uzupełniającego

**Aktualizacja stanu zachowania obiektu, czerwiec 2001.**

4.Adres:

Zagórze

5.Przynależność administracyjna:

województwo: podlaskie

powiat: sokólski

gmina: Korycin

8.Właściciel i jego adres:

9.Użytkownik i jego adres:

j. w.

19.Stan zachowania:

Wiatrak w stanie dobrym

Obecnie nieużytkowany.

Dach i ściany z niewielkimi ubytkami.

Skrzydła niekompletne (pozostały tylko bursztyki bez śmig i opierzenia).

Wewnątrz zachowane mechanizmy przemiałowe.

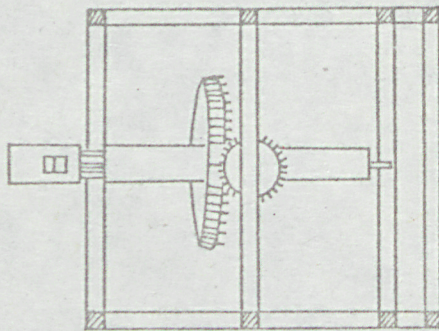




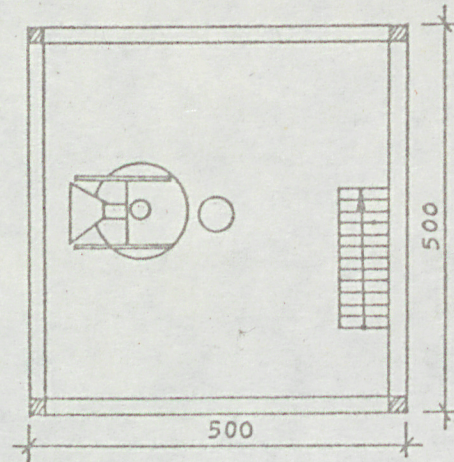




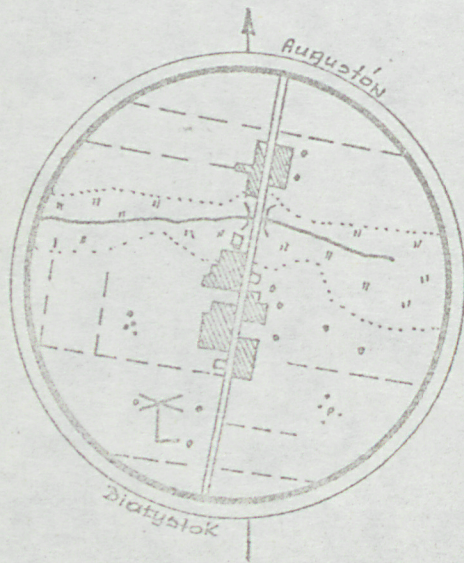
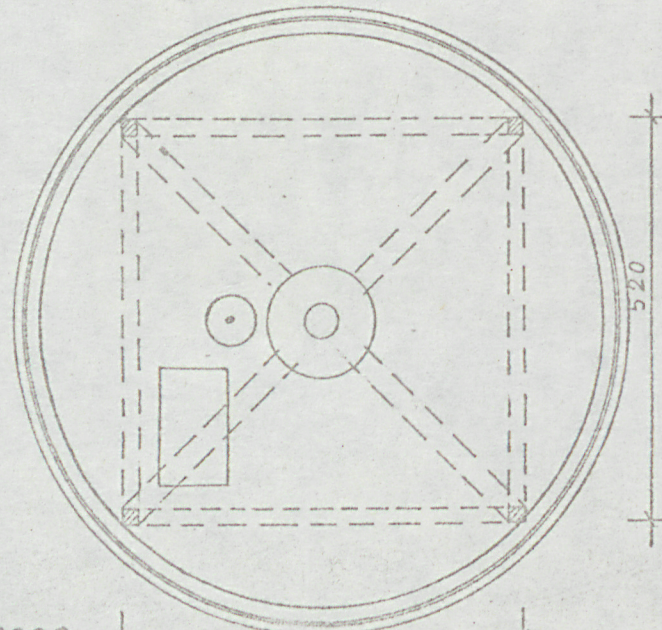
Poddasze



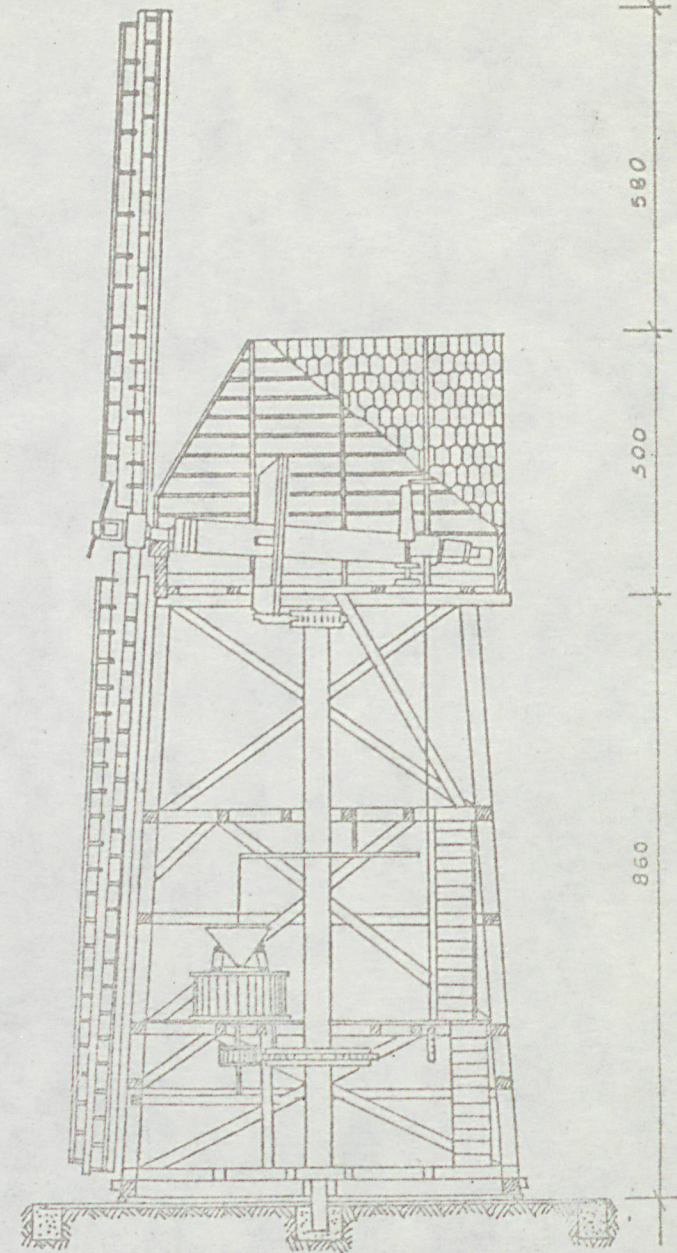
I Piętro



Przyziemie



Szkic orientacyjny skala 1:25000



Przekrój pionowy