

OSRODEK DOKUMENTACJI
ZABYTEKOW W WARSZAWIE

KARTA EWIDENCYJNA ZABYTEKOW
ARCHITEKTURY I BUDOWNICTWA

A B C D E F G H I J K L Ł M N O P R S T U V W X Y Z

Nr 3362 PODLASKIE

1. Obiekt

445/1 CERKIEW FILIALNA p.w. Sw. Jana Złotoustego

2. Czas powstania

1862r.

3. Miejscowość

ODRYNKI

11. Zdjęcia, plan sytuacyjny, rzuty



4. Adres

Odrynki

nr hipoteczny

5. Przynależność administracyjna

województwo białostockie

gmina Narew

pow. HAJNÓWKA

6. Poprzednie nazwy miejscowości

7. Przynależność administracyjna
przed 1.VI.1975 r.

województwo białostockie

powiat hajnowski

8. Właściciel i jego adres

parafia prawosławna w Narwi

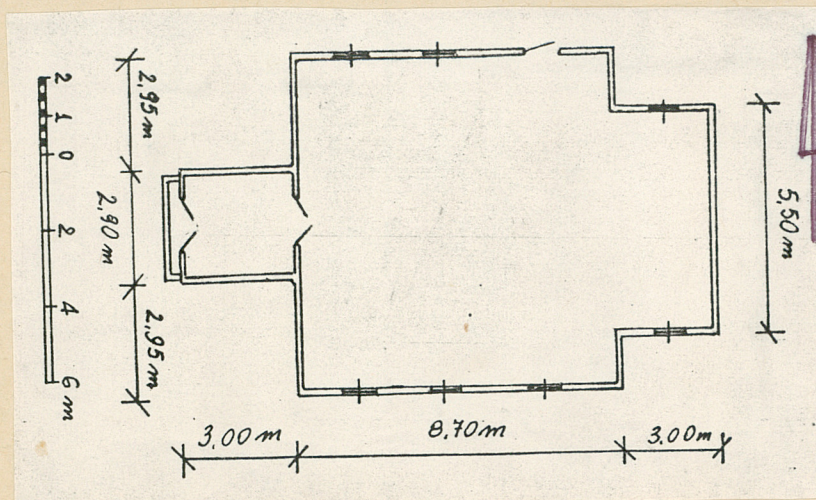
9. Użytkownik i jego adres

j.w.

10. Rejestr zabytków

Nr A-382

data 18 XI 1976r.



autor zdjęć W. Hulanicki
data wykonania IX 1983r.
miejsce przechowywania negatywów PP PKZ O/Białystok

12. Autorzy, historia obiektu, określenie stylu.

Cerkiew wybudowana w 1862. w miejscu wcześniejszej, drewnianej cerkwi, która spłonęła w latach 50-tych XIXw.

W 1975r. przeprowadzono remont: wymiana pokrycia dachowego /na dotychczasowy gont położono blachę ocynkowaną/, odeskowanie ścian zewnętrznych, wyłożenie ścian wewnętrznych i sufitu płytą pilśniową.

Obiekt o charakterze ogólnym, rozwiązaniach techniczno-konstrukcyjnych oraz wyposażeniu wnętrza typowy.

Wraz z elementami otoczenia /położona w lesie, w otoczeniu krzyży wotywnych i cmentarza grzebalnego, cmentarz ogrodzony murem, w obrębie cmentarza wolno stojąca studnia ze "świętą wodą"/ stanowi cenny akcent krajobrazowo-kulturowy.

13. Opis (sytuacja, materiał i konstrukcja, rzut, bryła, elewacje, dach, wnętrze, wyposażenie, instalacje)

Sytuacja: wieś Odrynki położona jest w odległości ok. 8km na północny-wschód od Narwi. Kaplica filialna znajduje się poza zwartą zabudową wsi. Usytuowana jest w lesie w odległości ok. 3,5km na północ od wsi. Cerkiew położona jest na niewielkim wzniesieniu, w otoczeniu wysokiej zieleni /las iglasty/, wokół cerkwi usytuowane są krzyże wotywne, na południe zaś od niej cmentarz grzebalny założony w 1975r., natomiast w odległości ok. 15m na północny-wschód znajduje się studnia w deskowej obudowie, nakryta daszkiem brogowym pobitym blachą. Cmentarz grzebalny wraz z cerkwią i terenem przycerkiewnym otoczony jest murem. Materiał i konstrukcja: obiekt drewniany, ustawiony podwaliną na kamiennym fundamencie wzmocnionym gliniano-wapienną zaprawą, bielonym. Podwalina oszalowana deskami poziomo, ściany zewnętrzne natomiast w układzie pionowym, szalunek listwowy. Budynek nakryty dachem wielospadowym, pobitym blachą, nad kalenicą w środkowej partii sygnaturka nakryta hełmem kopulastym, pobita blachą, zwieńczona sterczyną i krzyżem cerkiewnym, nad przybudówką przedsionka /od zachodu/ wieża na sygnaturkę, czworoboczna z otworem szczelinowym od zachodu, nakryta dachem brogowym pobitym blachą, zwieńczona sygnaturką nakrytą hełmem kopulastym, zwieńczona sterczyną i krzyżem cerkiewnym. Więźba dachowa krokwiowo-stolcowa. Rzut: cerkiew orientowana, na rzucie prostokąta z prezbiterium i kruchtą z wejściem /od zachodu/ także na planach prostokątów. Wnętrze korpusu jednoprzestrzenne, salowe z wygrodzoną ikonostasem częścią kapłańską. Obiekt dostępny dwoma wejściami: przez kruchtę /od zach./ i przez drzwi w ścianie północnej. Opracowanie ścian zewnętrznych: szalunek z pionowo ułożonych desek listwowy, malowany, w szalunku wydzielona podwalina. Okna prostokątne ze stolarką wielokwaterową, zaopatrzone w sponowe, jednoskrzydłowe okiennice, w ścianach korpusu głównego okna umieszczone wysoko, pod okapem /w ścianie pld. trzy, w ścianie pn. dwa/, w partii prezbiterium okna umieszczone niżej /od pn. i pld./. Drzwi wejściowe do kruchty 2-skrzydłowe, od zewnątrz pobite blachą, drzwi w ścianie północnej jednoskrzydłowe, sponowe, także pobite od zewnątrz blachą. Nad wejściem do kruchty niewielki daszek okapowy, pulpityowy. Wnętrze: podłoga deskowa, malowana, ściany wewnętrzne wyłożone płytą pilśniową, także malowane, strop belkowy płaski z deskowaniem układany płytą pilśniową, malowany. Instalacje: brak

14. Kubatura 407,2m ³	15. Powierzchnia użytkowa 93,1m ²	16. Przeznaczenie pierwotne sakralne	17. Użytkowanie obecne sakralne
18. Prace budowlane i konserwatorskie, ich przebieg i dokumentacja W 1975r. przeprowadzono remont: wymiana pokrycia dachowego z gontu na blachę, odeskowanie ścian zewnętrznych, wyłożenie ścian wewnętrznych i sufitu płytą pilśniową.		19. Stan zachowania (fundamenty, ściany zewnętrzne ściany, wewnętrzne, sklepienia, stropy, konstrukcje dachowe, pokrycia dachu, wyposażenie i instalacje) Cerkiew w dobrym stanie zachowania.	
20. Najpilniejsze postulaty konserwatorskie Obiekt należy wpisać do rejestru zabytków, objąć ochroną konserwatorską.			

21. Akta archiwalne (rodzaj akt, numer i miejsce przechowywania)

22. Bibliografia

23. Źródła ikonograficzne i fotograficzne (rodzaj, miejsce przechowania, sygnatury)

24. Uwagi różne

Obiekt zamknięty, dostępny tylko w czasie odprawiania nabożeństw.

25. Wypełnił mgr Z. Cybulko

mgr B. Tomecka
Imię i nazwisko

data X 1983r.

26. Sprawdził

Imię i nazwisko

data

27. Załączniki

1. wkładka z dodatkowymi fot., sytuacją, orientacją

1. Miejscowość

ODRYNKI

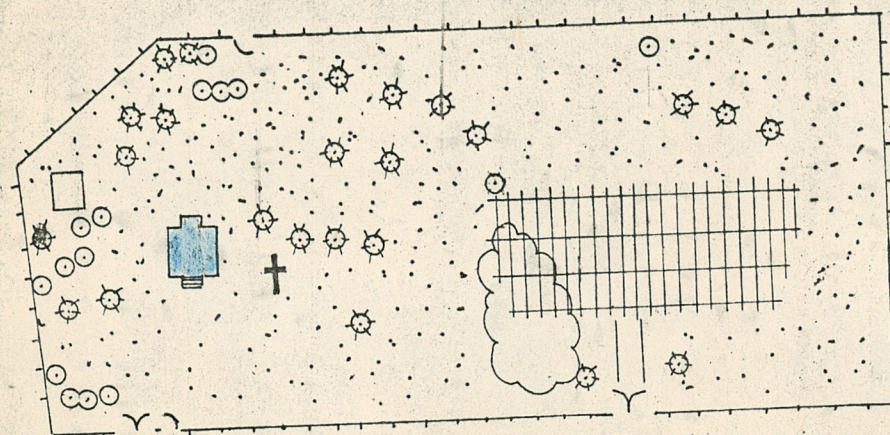
2. Obiekt (nazwa jak w karcie)

CERKIEW

filialna p.w. Św. Jana Złoto-
ustego

3. Zawartość wkładki (nazwa obiektu lub materiału uzupełniającego)

dodatkowe fotografie, plan sytuacyjny, orientacja



ODRYNKI szkic cmentarza

10 5 0 10 20 30m

miejsce o znaczeniu
historycznym20m
10
0
10

Wkładkę założył: mgr Z. Cybulko X. 1983 r.

(imię, nazwisko, data)

Miejsce przechowywania negatywów: PP PKZ 0/Białystok



1. Miejscowość

O D R Y N K I

2. Obiekt (nazwa jak w karcie)

cerkiew filialna p.w. św.
Jana Złotoustego

3. Zawartość wkładki (nazwa obiektu lub materiału uzupełniającego)

dodatkowe fotografie



Wkładkę założył: Z. Cybulko XI 1983r.
(imię, nazwisko, data)

Miejsce przechowywania negatywów: PP PKZ O/Białystok

Wzór ODZ 1978 r.