

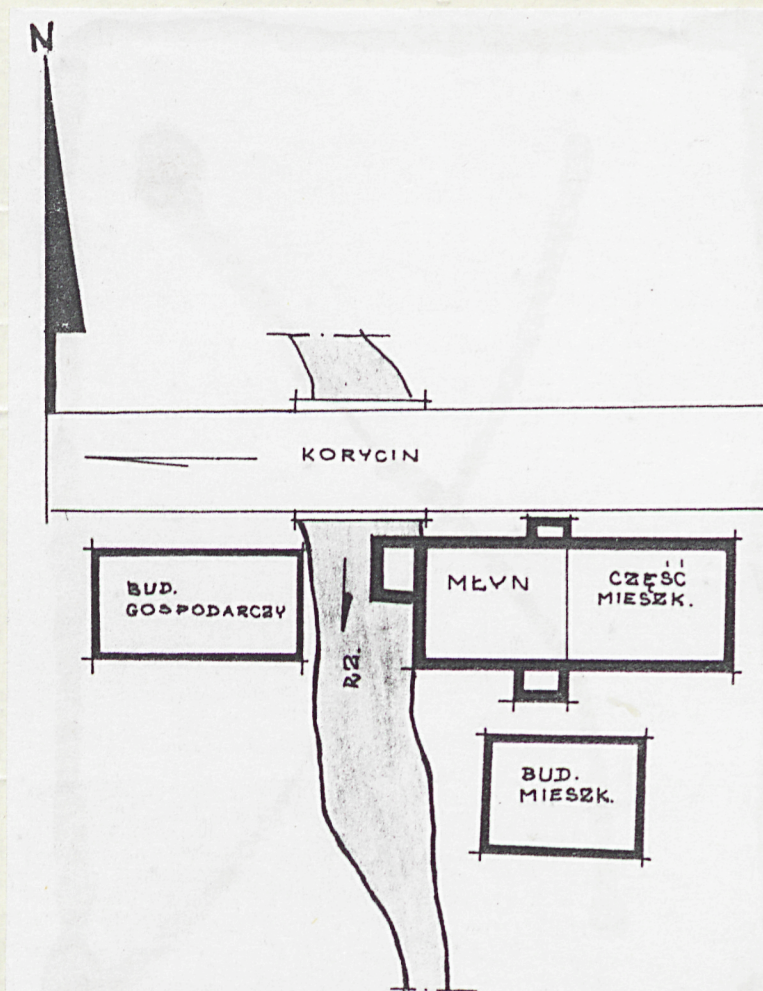
1. Obiekt

MŁYN WODNY

2. Czas powstania
k. XIX w.
1904-1905 r.

3. Miejscowość ZABRODZIE-
ROMASZKÓWKA

11. Zdjęcia, rzut, przekrój, sytuacja, orientacja



SYTUACJA 1:500

4. Adres Romaszówka nr. 34
16-141 Zagórze k. Sokółki
nr hipoteczny

5. Przynależność administracyjna

województwo białostockie

gmina Korycin pow. sokółka

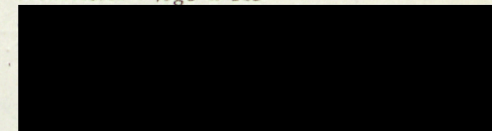
6. Poprzednie nazwy miejscowości

7. Przynależność administracyjna
1 VI 1975

województwo białostockie

powiat Sokółka

8. Właściciel i jego adres



9. Użytkownik i jego adres

J.W.

10. Rejestr zabytków

Nr A-653 data 26-X-1987 r.

12. Autorzy, historia obiektu, określenie stylu.

Młyn został wybudowany w k. XIX w. przez [REDAKTOWANE], teścia obecnego właściciela - [REDAKTOWANE].

W latach 1900-1904 do młyna dobudowano część mieszkalną, w której zamieszkał właściciel młyna wraz z rodziną.

Od roku 1972 współwłaścicielami młyna są [REDAKTOWANE].

Młyn wodny w Romaszkówce gm. Korycin jest cennym zabytkiem techniki z przełomu XIX/XX w. Posiada kompletne urządzenia przemiałowe i jest jednym z kilku tego typu czynnych obiektów na terenie województwa białostockiego.

13. Opis (sytuacja, materiał i konstrukcja, rzut, bryła, elewacje, wnętrze wy. csażenie, instalacje)

Sytuacja: Romaszkówka jest małą wsią leżącą przy drodze o znaczeniu między-narodowym łączącą szosę Białystok-Augustów z Sokółką i Kuźnicą i dalej wiodącą do Grodna/Białoruś/. Młyn wodny znajduje się w centrum wsi nad rzeczką Kumiałką, która łącząc się z Brzozówką wpada do Biebrzy. W skład zagrody młyńskiej wchodzi ponadto następujące budynki: stodoła drewniana o dachu dwuspadowym, obora mur.-betonowa o dachu dwuspadowym i spichrz-magazyn mur.-kamienny nakryty dachem dwuspadowym, wszystkie pochodzące z początku i 1 połowy XX w. Do młyna przylega nowy, drewniany obłożony cegłą budynek mieszkalny zbudowany w roku 1990.

Materiał, konstrukcja, technika: młyn wodny jest budynkiem szerokofrontowym, asymetrycznym o ścianach murowanych z betonu wylewanego w szalunkach, osadzony na wysokim fundamencie z kamienia polnego wzmocnionego betonem. Stropy nad piwnicą i parterem drewniane ze ślepym pułapem ocieplonym paździerzami i otynkowanym. Ściany wewnętrzne drewniane z nabitymi drankami i otynkowane. Wieżba dachowa płatwiowo-kleszczowa, dach nad częścią mieszkalną pokryty dachówką cementową, a nad częścią przemysłową - blachą ocynkowaną. Podłogi z desek sosnowych na legarach. Schody prowadzące do piwnic i na piętro są proste, drewniane. Drzwi prowadzące do piwnic szalowane, zaś wejściowe jedno i dwuskrzydłowe z nadświetlem. Okna krosnowe trójpółowe /w części mieszkalnej/, zaś cztero-i szściopółowe w części przemysłowej.

Rzut: budynek na planie prostokąta, w części mieszkalnej dwutraktowy, w części przemysłowej, jednótraktowy z przybudówką mieszczącą turbinę Francisa.

Bryła: budynek jednokondygnacyjny w części mieszkalnej i dwukondygnacyjny w części przemysłowej, podpiwniczony na całej długości, nakryty dachem dwuspadowym z gankiem w elewacji frontowej.

Elewacje: frontowa /pn., od strony szosy/ 8-osiowa, na 5 -osi i 6. drzwi wejściowe, na pozostałych okna. Lewy węgieł w formie pilastra ozdobionego tłuczonym kolorowym szkłem, prawy w formie prostego betonowego słupa. Okna w części mieszkalnej z podokiennikami i nadokiennikami w formie gzymsu. Górę zamyka prosty gzyms koronujący w kolorze białym. Elewacja tylna /pd., od strony podwórza/ 5-osiowa, na 2. osi drzwi wejściowe, na pozostałych okna. Jest przybudówka nakryta daszkiem jednospadowym mieszcząca sien. Gzyms i zdobienie węgła jak uprzednio. Elewacja boczna /wsch.,/ 2-osiowa, na osiach okna. W szczycie dwa okna i okrągły otwór wentylacyjny; jest wejście do piwnicy. Gzyms i zdobienia j.w. Elewacja boczna /zach., od strony rzeczki/ 1-osiowa, na osi okno, a w szczycie trzy.

Wnętrze: z dwóch części, zach. przemysłowej i mieszkalnej, wsch. W środku są schody wiodące na piętro i do piwnic.

Wyposażenie i instalacje: w części mieszkalnej brak tradycyjnego wyposażenia natomiast w części przemysłowej znajdują się kompletne urządzenia do przemiału zboża. Jest instalacja wod.-kan. i elektryczna.

<p>14. Kubatura</p> <p>328,42 m³/cz.mieszkalna/ 1.405,00m³/cz.przemysłowa/</p>	<p>15. Powierzchnia użytkowa</p> <p>109,47 m²/cz.mieszkalna/ 337,20 m²/cz.przemysłowa/</p>	<p>16. Przeznaczenie pierwotne</p> <p>przemysłowo-mieszkalne</p>	<p>17. Urzycowanie obecne</p> <p>przemysłowe</p>
<p>18. Prace budowlane i konserwatorskie, ich przebieg i dokumentacja</p> <p>1964-1965 r.-docieplenie ścian zewnętrznych płytami gipsowymi, wymiana dachówki glinianej na cementową, wymiana zniszczonych podłóg, doprowadzenie wody i naprawa pieców fizycznych. W części przemysłowej budynku wstawiono nowe odsiewacze i ulew- nik walcowy.</p> <p>1975 r. wymiana wirnika turbiny.</p> <p>1986 r. nadbudowa kondygnacji nad częścią przemysłową połączona z wymianą podłóg i remontem stropów oraz pokryciem dachu blachą ocynkowaną panwio- wą.</p>		<p>19. stan zachowania (fundamenty, ściany zewnętrzne, ściany wewnętrzne, sklepienia, stropy konstrukcje dachowe, pokrycie dachu, wyposażenie i instalacje)</p> <p>Część przemysłowa budynku jest w dobrym stanie technicznym, co jest związane ze stałą pracą młyna. Natomiast część mieszkalna, obecnie nieużytkowana zgodnie z pierwotnym przeznaczeniem znajduje się w złym stanie technicznym i wymaga pilnie prac remontowo-konserwatorskich. Fundament jest spękany, ściany także. Stolarka okienna i drzwiowa jest zniszczona przez owady /spuszczał-Hylotrupes Bajulus/ deski podłogowe to samo. Belki stropowe są porażone grzybem domowym białym /Poria Vaporaria/, to samo stwierdza się w odeskowaniu połaci dachowej. Belki stropowe w piwnicy oraz krokwie są zaatakowane przez kołatka /Anobium pertinax/.</p>	
		<p>20. Najpilniejsze postulaty konserwatorskie</p> <p>Wymiana zniszczonych stropów, więźby dachowej i stolarki okiennej i drzwiowej. Podbicie istniejących fundamentów w głąb ziemi, ocieplenie ścian zewnętrznych, co poprawi warunki termoizolacyjne. Wzmocnienie spękanych ścian nośnych ankrami.</p> <p>W związku z istniejącym nowym budynkiem mieszkalnym dopuszcza się nadbudowę dwóch kondygnacji nad częścią mieszkalną młyna, co zwiększy powierzchnię użytkową młyna. Młyn należy zmodernizować / montaż podnośnika czepakowego bądź hydraulicznego, nowych młelników i odsiewaczy oraz maszyn czyszczących itp./, gdyż jest to być albo nie być tego obiektu i spełniania dotychczasowej swojej funkcji.</p>	

21. Akta archiwalne (rodzaj akt, numer i miejsce przechowania)

Nadbudowa młyna w Romaszkówce k.Korycina .Studium programowo-przestrzenne, oprac.inż.J.Dakowicz, techn. bud.Z.Foltyński i mgr.inż. arch.J.Bielecki, B-stok, 1986r./nr.inw.3388, w zbiorach PSOZ O/W w Białymstoku/.

Orzeczenie mykologiczno-budowlane budynku mieszkalnego przy młynie w Romaszkówce k.Korycina, oprac. inż.R.Mały szko, B-stok, 1989 r. /nr.inw.4213, w zbiorach PSOZ O/W w Białymstoku/.

Karty adresowe młyna ,obory i stodoły w Romaszkówce, oprac.mgr.J.Tołkoczko, X-1985 r. oraz karta magazynu oprac.V-1987 r./w zbiorach PSOZ O/W w Białymstoku/

22. Bibliografia

23. Źródła ikonograficzne i fotografia (rodzaj, miejsca przechowania, sygnatura)

24. Uwagi różne

25. Opracował

tekst mgr. Jerzy Tołkoczko, 9-VI-1992 r.

imię, nazwisko, data, podpis

plany, rysunki inż. Lucja Włoch, 8-VI-1992 r.

imię, nazwisko, data, podpis

zdjęcia fotogr mgr.J.Tołkoczko, 1-VI-1992 r.

imię, nazwisko, data, podpis

miejsce przechowania negatywów

Karta po wypełnieniu podlega ochronie na podstawie przepisów prawa autorskiego

26. Adnotacje o inspekcjach, informacje o zmianach (daty, imiona i nazwiska wypełniających)

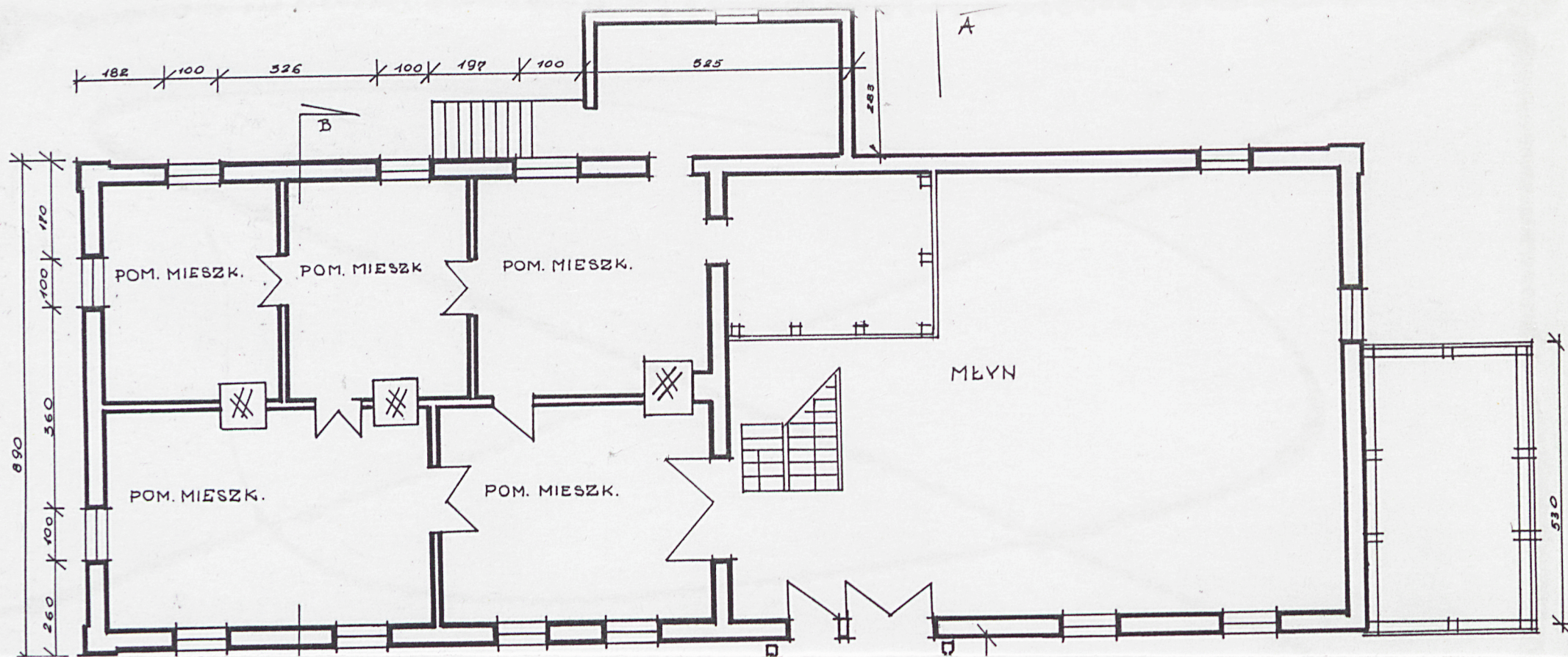
27. Załączniki

5 wkładek

1. Miejscowość
ROMASZKOWKA

2. Obiekt (nazwa jak w karcie)
MŁYN WODNY

3. Zawartość wkładki (nazwa obiektu lub materiału uzupełniającego)
RZUT PRZYZIEMIA I PODZIEMIA



Wkładkę założył: mgr. J. Tołłoczko, 9-VI-1992 r.
(imię nazwisko, data)

Wzór ODZ 1978 r.

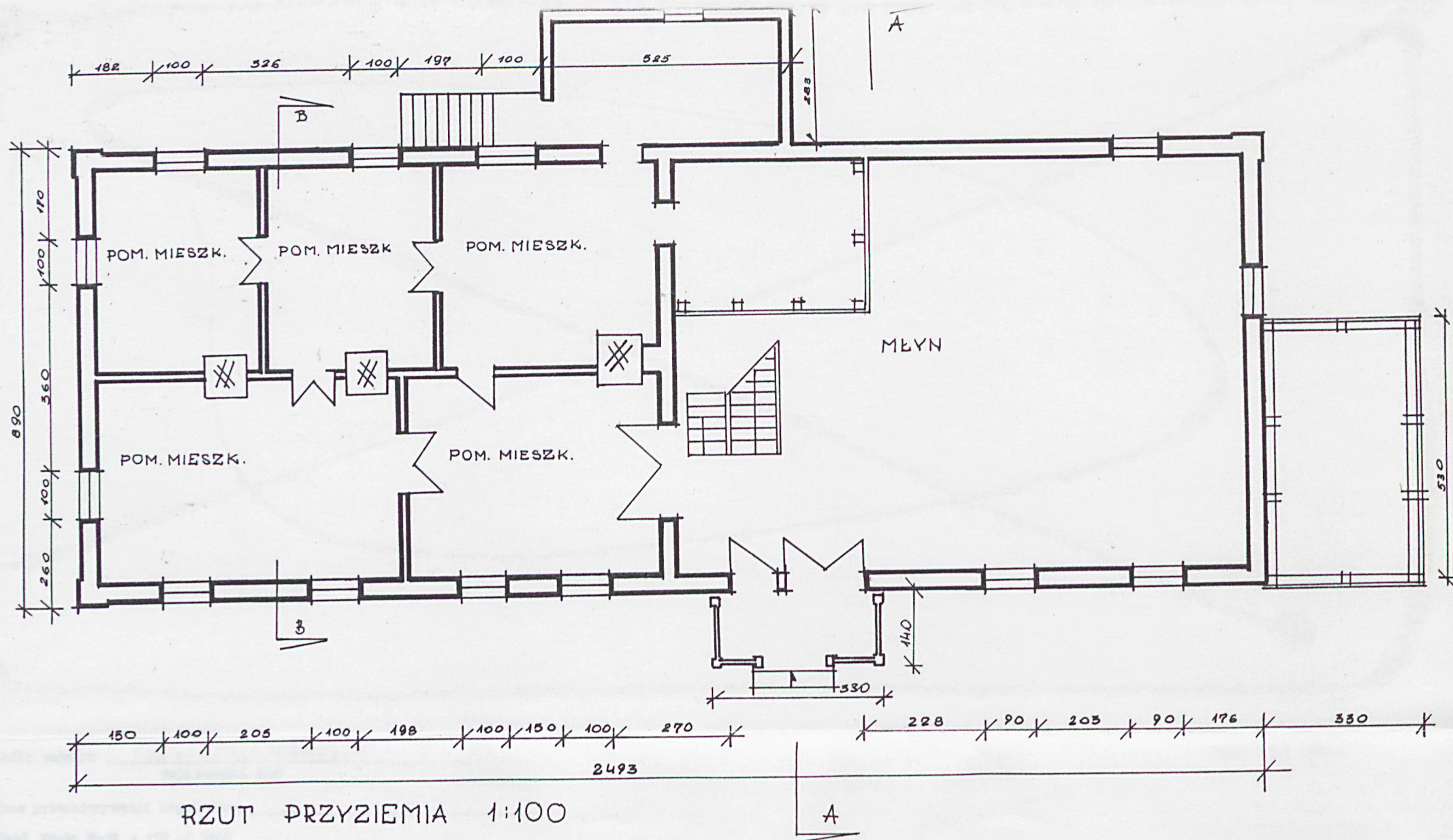
Miejsce przechowywania negatywów:

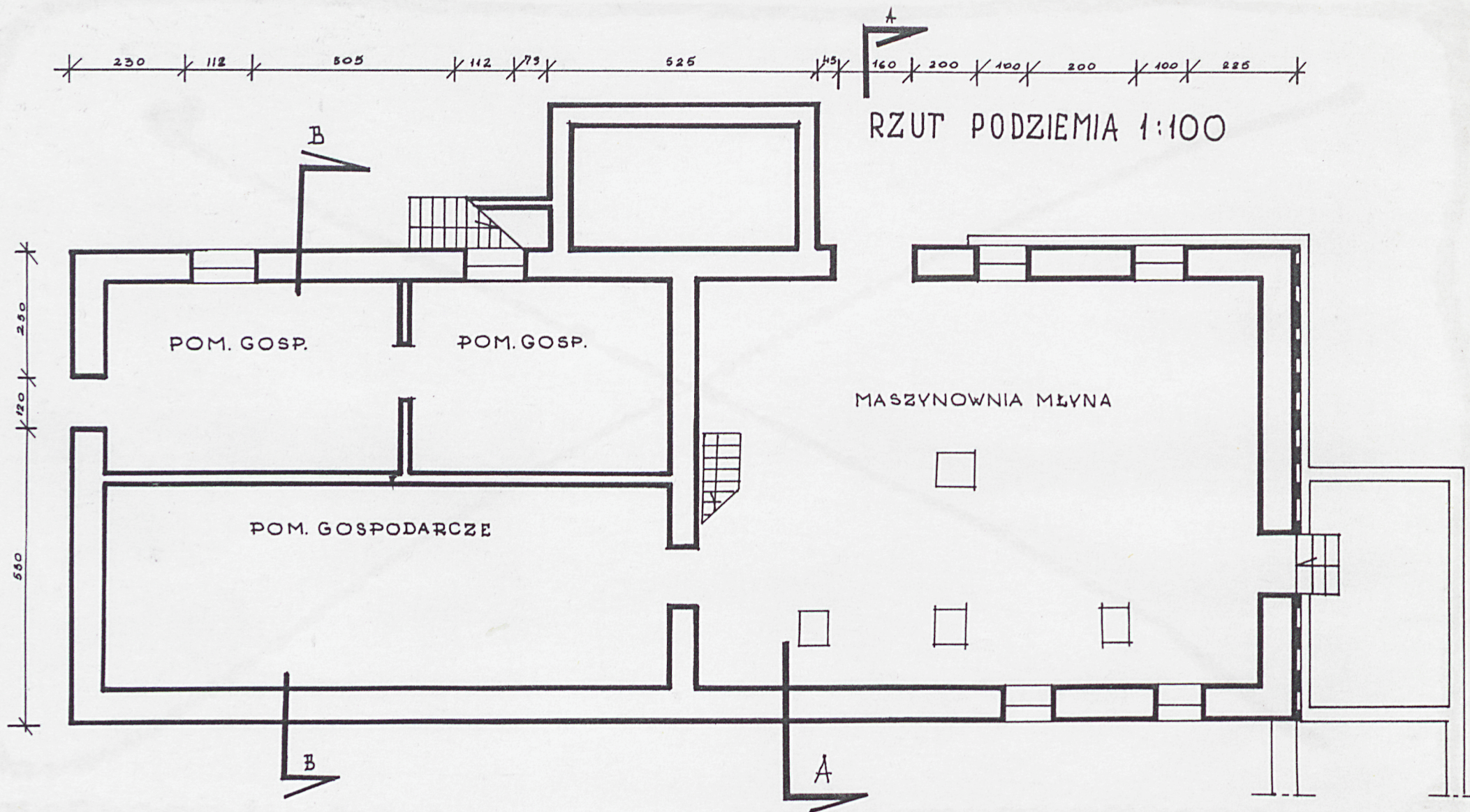
LZGraf. Biła Podl. z. 759 90 5000

1. Miejscowość
ROMASZKOWKA

2. Obiekt (nazwa jak w karcie)
MŁYN WODNY

3. Zawartość wkładki (nazwa obiektu lub materiału uzupełniającego)
RZUT PRZYZIEMIA I PODZIEMIA

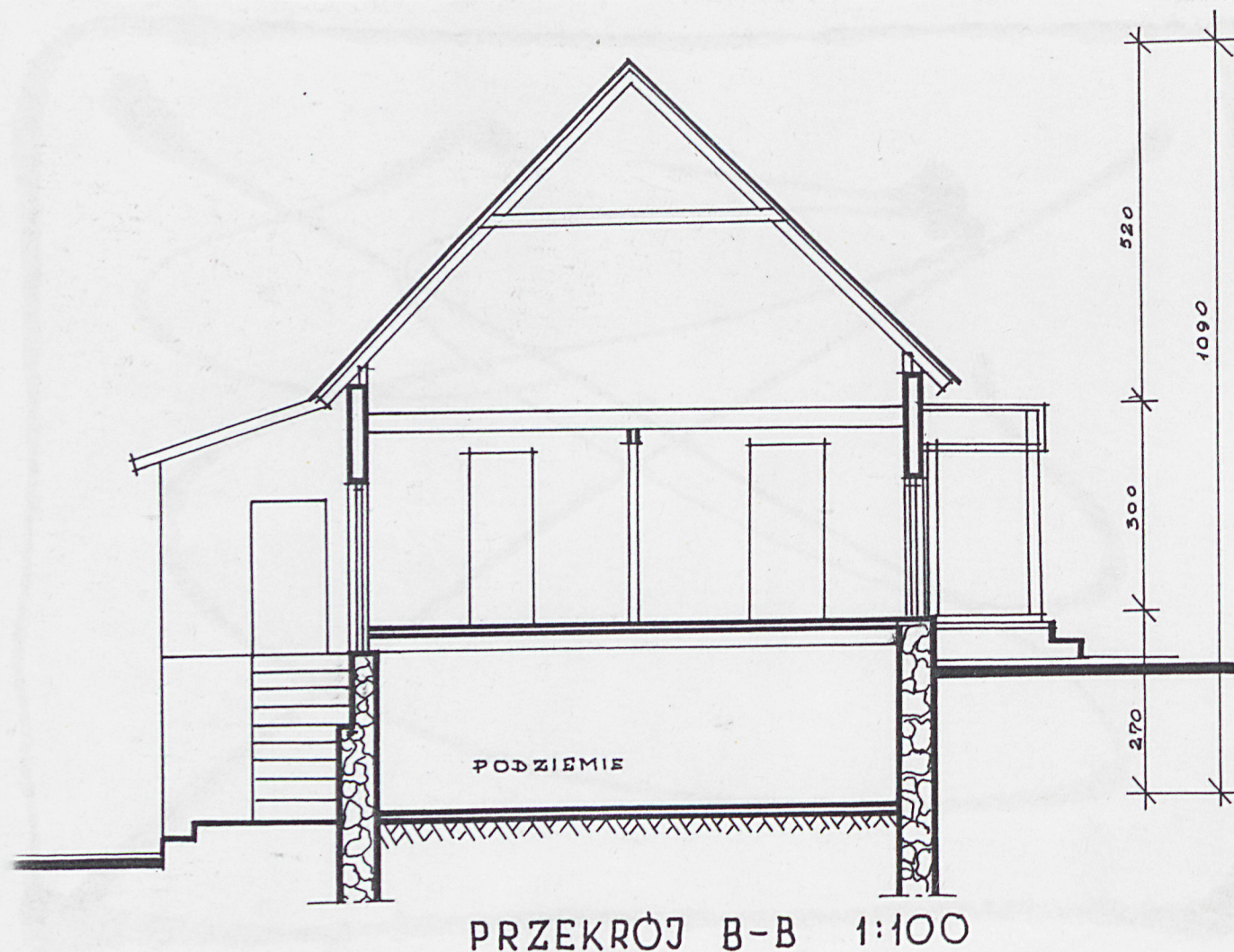




1. Miejscowość
ROMASZKOWKA

2. Obiekt (nazwa jak w karcie)
MŁYN WODNY

3. Zawartość wkładki (nazwa obiektu lub materiału uzupełniającego)
PRZEKROJE A-A, B-B I CZTERY FOTOGRAFIE

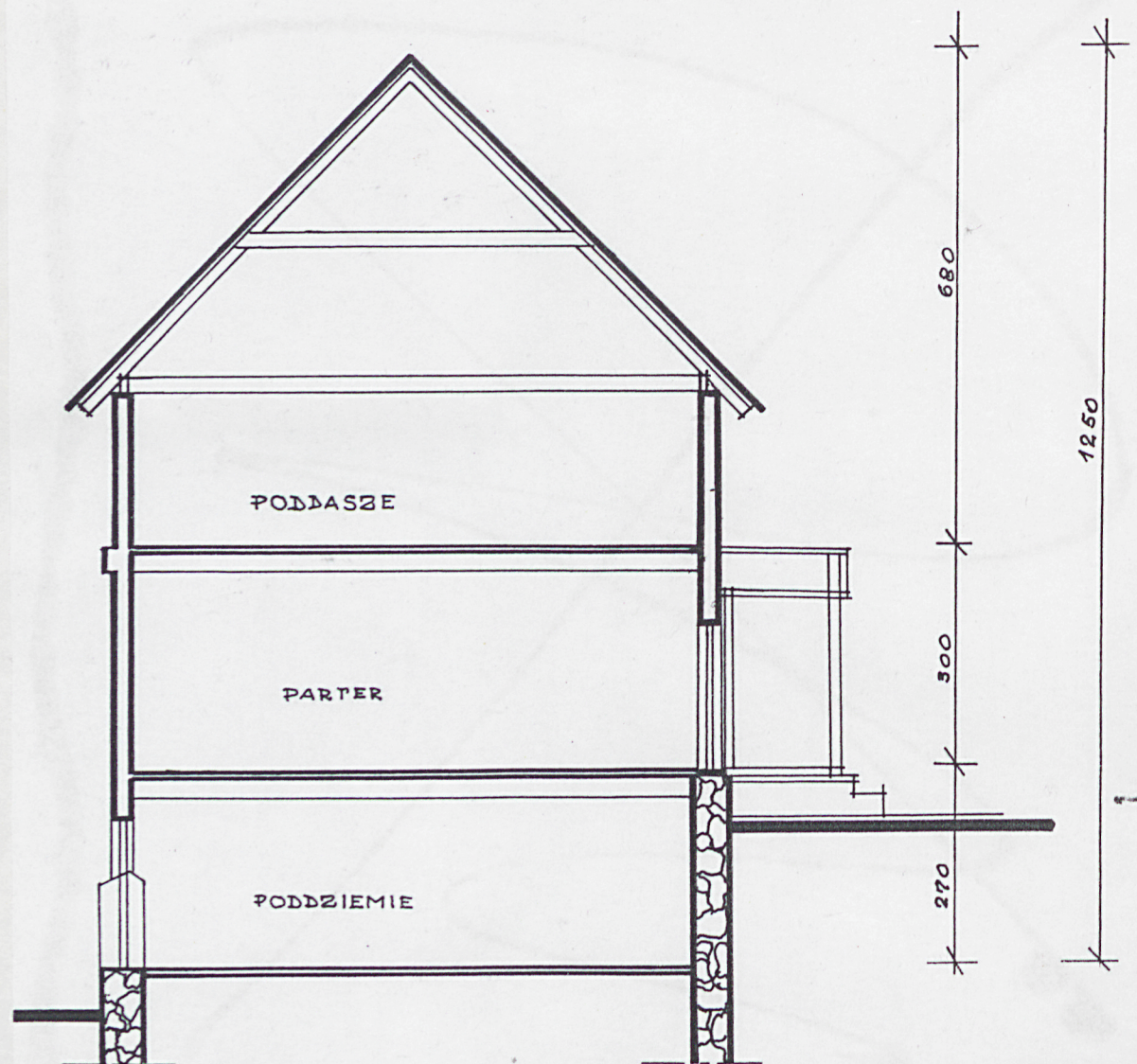


Wkładkę założył: mgr. J. Tołkoczko, 9-VI-1992 r.
(Imię nazwisko, data)

Miejsce przechowywania negatywów:

LZGraf Biała Podl. z. 759 90 5000

Wzór ODZ 1978 r.



PRZĘKROJ A-A 1:100



1. Miejscowość

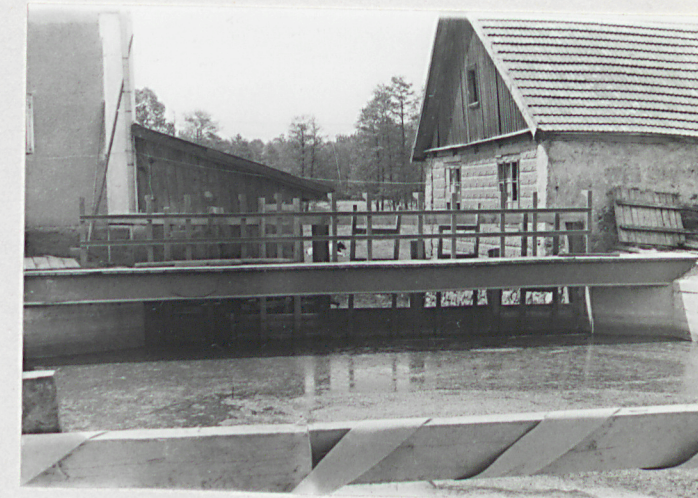
ROMASZKOWKA

2. Obiekt (nazwa jak w karcie)

MŁYN WODNY

3. Zawartość wkładki (nazwa obiektu lub materiału uzupełniającego)

DWANASCIE ZDJĘĆ FOTOGRAFICZNYCH WYKONANYCH DN. 1-VI-1992 r.



Wkładkę założył: mgr. J. Tołkoczko, 9-VI-1992 r.
(imię nazwisko, data)

Miejsce przechowywania negatywów:

LZGraf Biała Podl. z. 759 90 5000

Wzór ODZ 1978 r.



1. Miejscowość

ROMASZKOWKA

2. Obiekt (nazwa jak w karcie)

MEYIN WODNY

3. Zawartość wkładki (nazwa obiektu lub materiału uzupełniającego)

DWANASZCIE ZDJEC FOTOGRAFICZNYCH WYKONANYCH DN. 1-VI-1992 r.



Wkładkę założył: mgr. J. Tołkoczko, dn. 9-VI-
(imię nazwisko, data)

Miejsce przechowywania negatywów:

LZGraf. Biała Podl. z. 759 90 5000

Wzór ODZ 1978 r.



1. Miejscowość

R O M A S Z K O W K A

2. Obiekt (nazwa jak w karcie)

MEŁYN WODNY

3. Zawartość wkładki (nazwa obiektu lub materiału uzupełniającego)

PIEC ZDJEC FOTOGRAFICZNYCH Z DN. 28-X-1985 r. UKAZUJACYCH
MEŁYN PRZED NADBUDOWA I BUDYNKI GOSPODARECZE



Wkładkę założył: mgr. J. Tokkoczko, dn. 9-VI-1992 r.
(imię nazwisko, data)

Wzór ODZ 1978 r.

Miejsce przechowywania negatywów:

LZGraf. Biał. Podl. z. 759 90 5000