

1. Obiekt

443/2 Dzwonnica przy kościele parafialnym

2. Czas powstania

po 1773 r.

3. Miejscowość

NAREW

11 Zdjęcia, plan sytuacyjny, rzuty

4. Adres

Narew

nr hipoteczny

5. Przynależność administracyjna

województwo białostockie

gmina Narew

pow. HAJNÓWKA

6. Poprzednie nazwy miejscowości

7. Przynależność administracyjna  
przed 1 VI 1975

województwo białostockie

powiat Hajnówka

8. Właściciel i jego adres

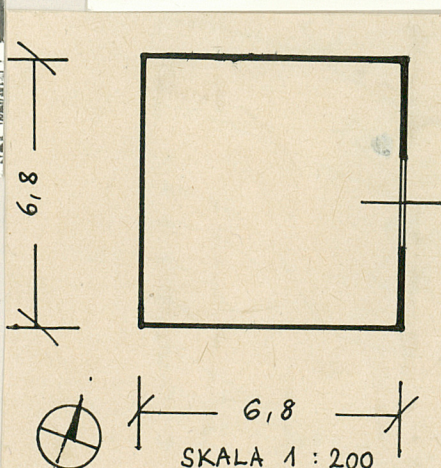
Parafia rzymsko-katolicka  
w Narwi

9. Użytkownik i jego adres

j.w.

10. Rejestr zabytków

Nr 413 data 12.XII.87



autor zdjęć Barbara Tomecka XII 1979  
data wykonania BBi DZ  
miejsce przechowywania negatywów



Dzwonnica jest kolejną od czasu wybudowania pierwszego kościoła parafialnego w Narwi w r. 1528/obecny kościół z 1755 r./. Wybudowana w okresie pomiędzy rokiem 1773 a r. 1792. W 1853 r. oszalowano ściany. Ostatnie remonty w 1972 r./wymiana pokrycia dachu/ i 1977 /obicie płytami pilśniowymi I kondygnacji we wnętrzu/.

Dzwonnica stanowi rozpowszechniony w XVIII w. typ drewnianej dzwonnicy szkieletowej, dwukondygnacyjnej, w której druga kondygnacja na rzucie mniejszym od rzutu przyziemia.

Dzwonnica usytuowana w północno - wschodniej części Narwi, w pobliżu drogi wjazdowej z Białegostoku, w północno - zachodnim narożniku cmentarza przykościelnego, wejściem zwrócona na wschód. Wolnostojąca, drewniana, oszalowana. Wzniesiona na planie kwadratu, dwukondygnacyjna /kondygnacja II na mniejszym planie/. Kondygnacje wydzielone biegnącym dookoła ścian daszkiem okapowym, pokrytym gontem. Nakryta dachem namiotowym, pokrytym gontem, zwieńczonym ażurowym krzyżem metalowym. Ściany na podmurowaniu kamienno - wapiennym, wzmocnionym zaprawą cementową, konstrukcji słupowo - ramowej, zewnętrznie oszalowane pionowo deskami z listwami nabitymi w miejscu zetknięcia się desek. W ścianie wschodniej I kondygnacji prostokątny otwór drzwiowy wypełniony dwuskrzydłowymi drzwiami spągowym. W każdej ze ścian II kondygnacji prostokątny otwór, wypełniony ażurowym przesłonięciem w formie poziomo ułożonych listewek. Nad otworami nadokiennikowe opaski z desek, wycięte na brzegu w "falbankowy" wykrój. Pod dachem i pod obdaszkiem profilowany gzyms podokapowy. We wnętrzu ściany i sufit w I kondygnacji obite płytami pilśniowymi, zasłaniającymi konstrukcję. W II kondygnacji konstrukcja ścian odsłonięta. Pod dachem w II kondygnacji zawieszony współczesny dzwon.



|                                                                                                                                                     |                                                |                                                                                                                                                                                         |                                               |
|-----------------------------------------------------------------------------------------------------------------------------------------------------|------------------------------------------------|-----------------------------------------------------------------------------------------------------------------------------------------------------------------------------------------|-----------------------------------------------|
| 14. Kubatura<br>460 m <sup>3</sup>                                                                                                                  | 15. Powierzchnia użytkowa<br>46 m <sup>2</sup> | 16. Przeznaczenie pierwotne<br>dzwonnica kościelna                                                                                                                                      | 17. Użytkowanie obecne<br>dzwonnica kościelna |
| 18. Prace budowlane i konserwatorskie, ich przebieg i dokumentacja                                                                                  |                                                | 19. Stan zachowania (fundamenty, ściany zewnętrzne, ściany wewnętrzne, sklepienia, stropy, konstrukcje dachowe, pokrycie dachu, wyposażenie i instalacje)<br><br>Stan zachowania dobry. |                                               |
| 20. Najpilniejsze postulaty konserwatorskie<br><br>Odsłonić należy konstrukcję ścian od wewnątrz w I kondygnacji, zdejmując obicie płytą pilśniową. |                                                |                                                                                                                                                                                         |                                               |



21. Akta archiwalne (rodzaj akt, numer i miejsce przechowywania)

Wizyta dekanalna kościoła parafialnego w Narwi z roku 1804, sygn.III/J/1, Archiwum Diecezjalne w Drohiczynie.

22. Bibliografia

Zabytki Architektury i Budownictwa w Polsce. Biblioteka Muzealnictwa i Ochrony Zabytków, seria A, t.VII, z.1, woj.białostockie, pow.Hajnówka.

Narew. Kościół parafialny p.w.św.Stanisława Bpa i Najświętszej Panny Marii. Wstępne studium historyczno - architektoniczne. Oprac.ANna Kalisz, Białystok 1979, maszynopis.

23. Źródła ikonograficzne i fotografie (rodzaj, miejsce przechowywania, sygnatury)

24. Uwagi różne

25. Wypełnił

XII 1979 r.

mgr Barbara Tomecka

26. Sprawdził

27. Załączniki