

1. Obiekt

HB/1

Kościół parafialny p.w.św.Stanisława Bpa i NP Marii

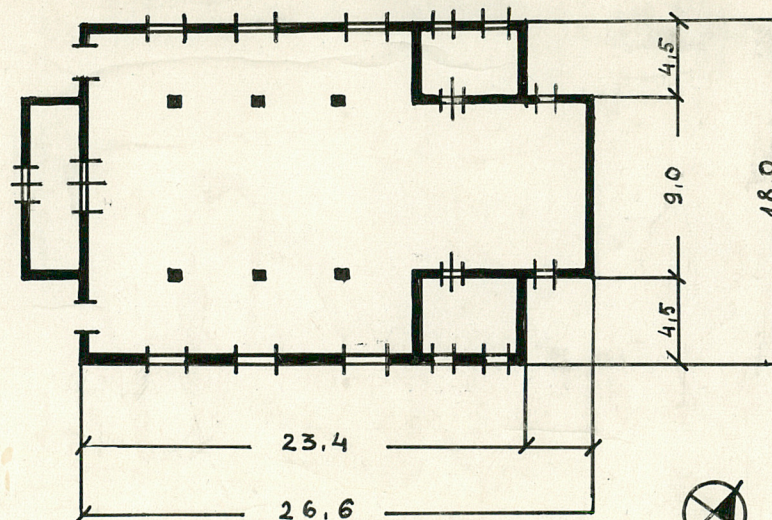
2. Czas powstania

1755 r.

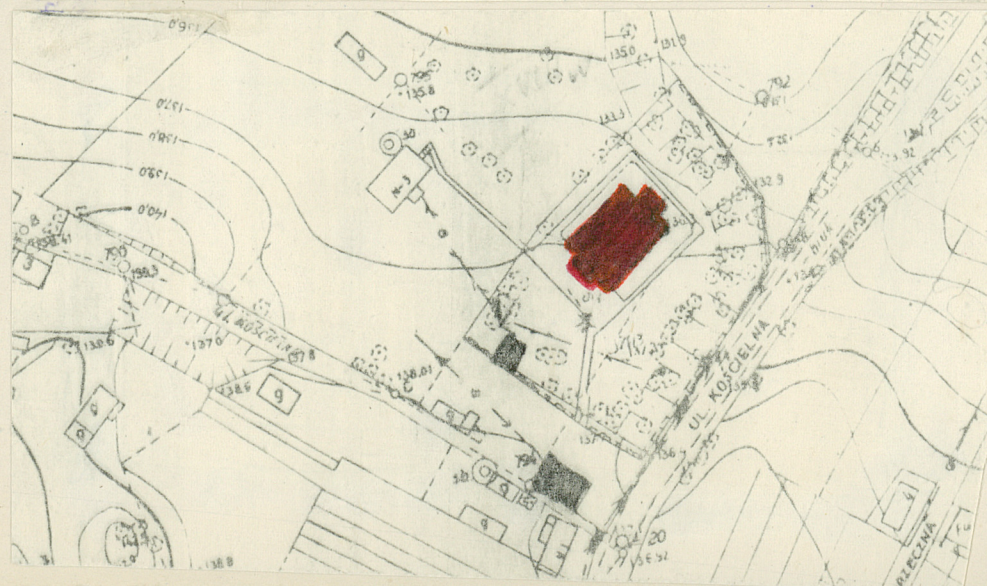
3. Miejscowość

NAREW

11 Zdjęcia, plan sytuacyjny, rzuty



SKALA 1 : 400



4. Adres

Narew

nr hipoteczny

5. Przynależność administracyjna

białostockie

województwo

Narew

gmina

pow. HAJNÓWKA

6. Poprzednie nazwy miejscowości

7. Przynależność administracyjna  
przed 1 VI 1975

województwo białostockie

Hajnówka

powiat

8. Właściciel i jego adres

Parafia rzymsko-katolicka  
w Narwi

9. Użytkownik i jego adres

j.w.

10. Rejestr zabytków.

Nr

334

data

18.02.71

12. Autorzy, historia obiektu, określenia stylu.

Parafia erygowana w 1528 r. przez królową Bonę, w tym też roku ufundowano pierwszy kościół parafialny w Narwi. W 1755 r. budowa obecnego kościoła. Nie ustalone nazwisko projektanta - prawdopodobnie powstał pod wpływem Jakuba Fontany. Remonty: ok. 1816, 1851, 1853, 1882, 1958, 1972. W okresie między rokiem 1853 a 1882 przebudowanie fasady przez zasłonięcie płaszczyzny między wieżami i wyrównanie jej do płaszczyzny wież /poprzednio wieże były zryzalitowane na odl. ok. 1 m/. Wnętrze polichromowane w 1962 r. przez Józefa Łotowskiego.

Kościół parafialny w Narwi należy do nielicznie dziś reprezentowanych /w okresie baroku powszechnych/ drewnianych kościołów typu bazylikowego, trójnawowych, o dwuwieżowej dwukondygnacyjnej fasadzie. Wnętrze bogato ukształtowane, z arkadowymi przedziałami naw, balustradą na gzymsie dookoła nawy głównej.

13. Opis (sytuacja, materiał i konstrukcja, rzut, bryła, elewacje, dach, wnętrze wyposażenie, instalacje)

Kościół usytuowany w półm.-wsch. Części Narwi, w pobliżu drogi wjazdowej z Białegostoku, na skarpie doliny rzeki Narew. Otoczony prostokątnym, przykościelnym cmentarzem, ogrodzonym murem, częściowo kamiennym, częściowo ceglany. Kościół orientowany. Drewniany, oszalowany. Wzniesiony na rzucie prostokąta z wyodrębnioną prostokątną kruchtą od zachodu i węższym, zamkniętym prosto prezbiterium od wsch. Trójnawowy typu bazylikowego, o dwuwieżowej dwukondygnacyjnej fasadzie, nakryty dachem dwuspadowym. Elewacja zach.-główna: dwukondygnacyjna, dwuwieżowa, trójosiowa, poprzedzo na prostokątną kruchtą, sięgającą wysokości I kondygnacji, nakrytą dwuspadowym dachem. Oszalowana pionowo deskami z olistwowaniem z wydzielonym cokołem obitym ukośnie. Zakończona profilowanym gzymsem, przykrytym gontowym daszkiem, zwieńczona trójkątnym szczytem. Wieże wydzielone z elewacji płaskimi pilastrami, kondygnacje zaznaczone gzymsami. Na osi środk. w II kond. prostokątny otwór wypełniony 6-kwaterowym oknem, nad którym mały otwór okrągły, w naczółku otwór kwadratowy, wycięty po przekątnej. Na osiach skrajnych w I kond. po jednym otworze okiennym wypełnionym 8-kwaterowym oknem, w kond. II - po jednym mniejszym otworze z 6-kwat. oknem. W kruchcie prostokątny otwór drzwiowy wypełniony dwuskrzydł. płycinowymi drzwiami. Elewacja półn.: oszalowana jak elew. zach. Składa się z półn. ścian nawy bocznej, półn. ściany wieży, półn. ściany prezbiterium, oraz z widocznej górnej partii półn. ściany nawy głównej. Ściana nawy gł. 5-osiowa, podzielona płaskimi pilastrami, na każdej osi prostokątny prostok. poziomy otwór okienny wypełn. 12-kwater. oknem w ozdobnych opaskach. W ścianie nawy bocznej 5 osi, na trzech od zach. duże prostok. otwory okienne wypełnione dwuskrzydł. oknami 6-kwat. na dwu następnych osiach dwa małe kwadrato we okna 9-kwaterowe. W ścianie prezbiterium okno 6-kwater. Elewacja półd.: analogiczna jak półn. Elewacja wsch.: dwukondygnacyjna, oszalowana jak poprzednie. Składa się ze wsch. ścian naw bocznych i półszczytów ich dachów oraz z wysuniętej wsch. ściany prezbiterium i trójkątnego szczytu dachu. Kondygnacje wydzielone gzymsem jak w elew. zach. W półszczytach pośrodku po jednym małym kwadratowym otworze ustawionym po przekątnej z czterokwaterowym oknem. Dach konstrukcji krokwiowo-jętkowej podpartej stolcami, dwuspadowy nad nawą gł., z wieżyczką na sygnaturkę w kalenicy nad prezb. Dachy naw bocznych pulpitowe, dach krucht dwuspadowy. Dachy kryte gontem. Hełmy wież dwukondygnacyjne, kryte blachą ocynkowaną, wieżyczka na sygnaturkę blachą miedzianą. Wnętrze trójnawowe, z wydzielonym prezbiterium, zakrystią, skarbcem, wieżami i kruchtą, przekryte pałskim stropem. Nawy oddzielone dwoma rzędami filarów drewnianych, wzmocnionych lisicami, tworzących czteroprzęśłowe arkady. Prezbiterium wydzielone łąkiem tęczowym z profilowaną belką tęczową oraz drewnianą balustradą. Nad zakrystią i skarbcem łóże z oknami do prezbiterium. Pomiędzy wieżami drewniany chór muzyczny z częścią centralną wysuniętą ku przodowi, wsparty na 6 filarach. Dookoła nawy głównej na wysokości sufitu naw bocznych wydatny profilowany gzymś drewniany, na którym balustrada z desek wyciętych w kształcie tralek. Kościół wyposażony w instalację elektryczną.

14. Kubatura	15. Powierzchnia użytkowa	16. Przeznaczenie pierwotne	17. Użytkowanie obecne
3720 m <sup>3</sup>	372 m <sup>2</sup>	kościół parafialny	kościół parafialny
18. Prace budowlane i konserwatorskie, ich przebieg i dokumentacja		19. Stan zachowania (fundamenty, ściany zewnętrzne, ściany wewnętrzne, sklepienia, stropy, konstrukcje dachowe, pokrycie dachu, wyposażenie i instalacje)	
		Stan zachowania obiektu ogólnie dobry. Uszkodzone drewno belek stropu nawy głównej, częściowo do wymiany.	
20. Najpilniejsze postulaty konserwatorskie			
Przeprowadzić badania mykologiczne materiału drewnianego i w razie konieczności zaimpregnować. Przeprowadzić badania architektoniczne fasady i przywrócić jej poprzedni kształt/ze zryzali towanymi wieżami/. Założyć oświetlenie odpowiednie do zabytkowego wystroju kościoła.			

21. Akta archiwalne (rodzaj akt, numer i miejsce przechowywania)

Wizyty dekanalne kościoła paraf. W Narwi z lat:  
1804, 1838, 1857, 1860, 1884, sygn. III/J/1, III/J/2,  
III/J/4, III/J/5, III/J/6, Archiwum Diecezjalne Dohiczyn  
Pisma Konsystorza i Kancelarii Biskupiej 1812-1927,  
sygn. VII CE, Archiwum Diecezjalne w Drohiczynie

22. Bibliografia

Miasta Polskie w Tysiącleciu, t. 1, Wrocław 1965  
Kurczewski J., Biskupstwo Wileńskie, Wilno 1912  
Bobrowski P., Matieriały dla geografii i statistiki  
Rossii, Sankt Peterburg 1863  
Orłowicz M., Przewodnik ilustrowany po województwie  
białostockim, Białystok 1938  
Narew. Kościół parafialny p.w. św. Stanisława Bpa i NPMa  
Wstępne studium historyczno-architektoniczne. Oprac.  
Anna Kalisz, Białystok, 1979, maszynopis  
Zabytki Architektury i Budownictwa w Polsce. Biblioteka  
Muzealnictwa i Ochrony Zabytków, seria A, t. VII, z. 1, woj.  
białostockie, pow. Hajnówka  
Słownik geograficzny Królestwa Polskiego i innych ziem  
słowiańskich, t. 6, Warszawa 1885

23. Źródła ikonograficzne i fotografie (rodzaj, miejsce przechowywania, sygnatury)

24. Uwagi różne

Kościół wyposażony w ołtarze: ołtarz główny i boczne  
wschodnie empirowe, drewniane, architektoniczne, 1 poł. XIX  
Ołtarze boczne północny i południowy barokowe, drewniane,  
2 poł. XVIII w. Przy ołtarzu gł. rzeźby: "Chrzest Chrystusa",  
1 poł. XIX w., Czterech Ewangelistów, 1 poł. XIX w.  
Przy filarach drewniane rzeźby na konsolach: XVIII-wieczne  
św. Ambroży, św. Anna, św. Helena, św. Paweł. Ambona barokowa,  
drewniana, XVIII w.

25. Wypełnił

XII 1979 r.

mgr Barbara Tomecka

26. Sprawdził

27. Załączniki

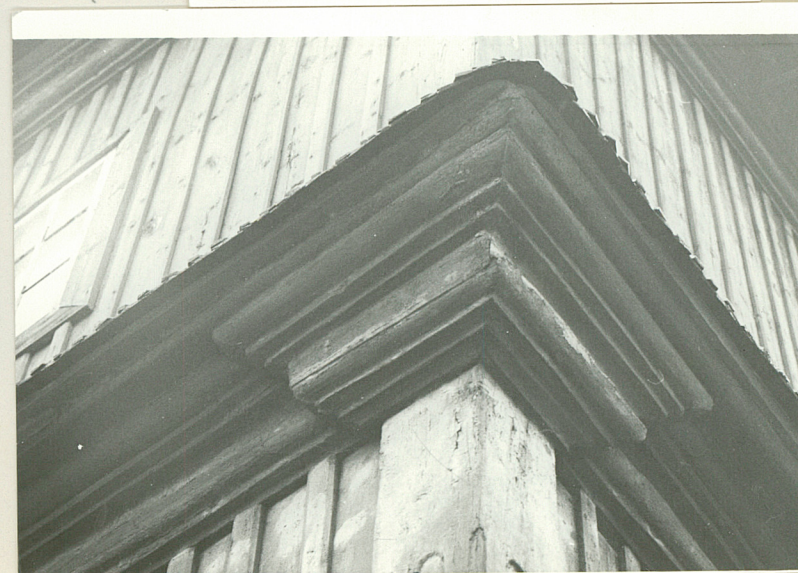
1. Miejscowość **NAREW**

2. Obiekt (nazwa jak w karcie)

**Kościół parafialny**

3. Zawartość wkładki (nazwa obiektu lub materiału uzupełniającego)

**fotografie**



Wkładkę założył: **mgr Barbara Tomecka XII 1977 r.**  
(imię, nazwisko, data)

Miejsce przechowywania negatywów: **EBi DZ Białystok**

Jedn. Wyd. Akcyd. Olsztyn zam. 1299/878  
OZGraf. ZP. Ostróda zam. 1040 n. 20000