

1. Obiekt

BUDYNEK MIESZKALNY

2. Czas powstania

pocz. XX wieku

3. Miejscowość

JANOWO-
KACZAŁY

11. Zdjęcia, rzut, przekrój, sytuacja, orientacja



4. Adres

zagroda nr 4

nr hipoteczny

5. Przynależność administracyjna

województwo białostockie

gmina Narew

pow. HAJNÓWKA

6. Poprzednie nazwy miejscowości

7. Przynależność administracyjna
przed 1 VI 1975

województwo białostockie

powiat Hajnówka

8. Właściciel i jego adres

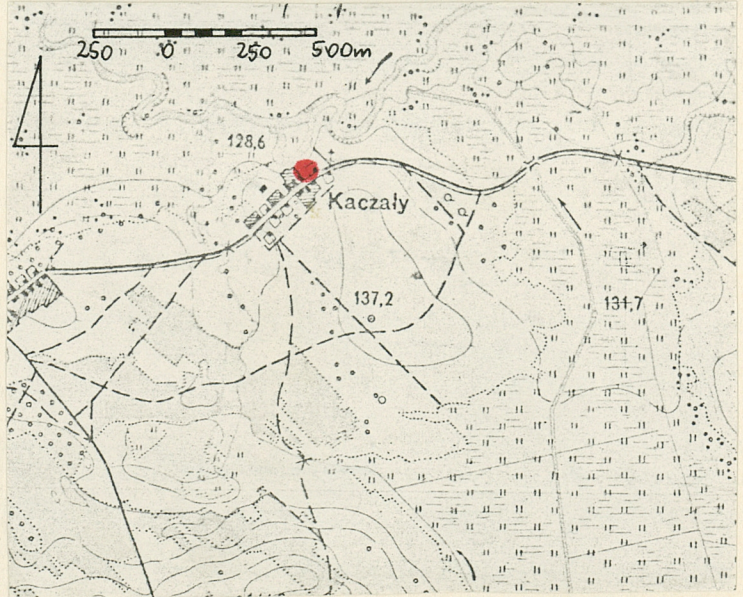
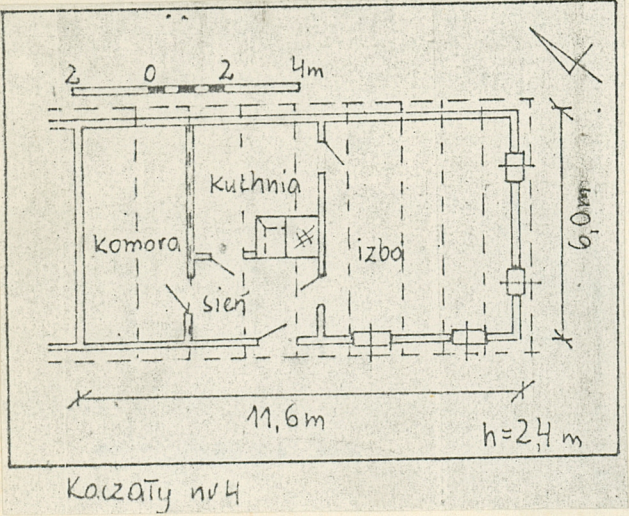


9. Użytkownik i jego adres

j.w.

10. Rejestr zabytków

Nr data



12. Autorzy, historia obiektu, określenia stylu.

Obiekt wybudowany w początkach obecnego stulecia.

Brak bliższych danych dotyczących wykonawcy.

Prawdopodobnie wraz z budynkiem mieszkalnym wybudowano przylegający doń budynek inwentarski.

Obiekt zachowany bez większych zmian /bryła zrębu, konstrukcja/.

W budynku nie przeprowadzano większych remontów. Na bieżąco prowadzono prace zabezpieczające wymiana pokrycia dachowego na dachówkę oraz wymiana części bali w ścianie zewnętrznej północno-wschodniej. Istnieje możliwość, że podczas tych prac zmieniono dach 4-spadowy na dwuspadowy.

13. Opis sytuacji, materiał i konstrukcja, rzut, bryła, elewacje, wnętrze wyposażenie instalacje)

Sytuacja: wieś Kaczały położona jest na zachód od miejscowości Narew oraz na południe od rzeki Narew. Zagroda nr 4 usytuowana w północno-wschodniej części wsi, po północno-zachodniej stronie wiejskiej drogi. Budynek mieszkalny zlokalizowany od strony tej drogi, szczytem do jej osi. Obiekt szerokofrontowy, frontem skierowany na północno-zachód. Materiał, konstrukcja, technika: drewniany, ustawiony na kamieniach polnych, ściany konstrukcji wieńcowej zwęgłowane na obłap i jaskółczy ogon, we fragmentach oszalowane. Dach 2-spadowy pokryty dachówką zakładkową. Więźba dachowa krokwiowo-jętkowo-płatwiowa, płatew w pionie zrębu. W szczytach niewielkie obdaszki pokryte dachówką. Podłogi drewniane z desek na legarach. Strop drewniany, belkowy, odeskowany. Stolarka drewniana. Drzwi osadzone w węgarach, jednoskrzydłowe, sponowe. Wejściowe sponowo-klepkowe z półkolistym nadświetlem. Okna osadzone w łątkach, ościeżnicowe, trójdzielne, z płycinowymi, 2-skrzydłowymi okiennicami. Szczyty drewniane, odeskowane: od drogi poziomo i ukośnie na styk, od podwórza pionowo na nakładkę. Do ściany szczytowej od podwórza dostawiony drewniany budynek inwentarski. Rzut: prostokątny z obszerną izbą od drogi i komorą od podwórza oraz sienią i kuchnią w układzie 2-traktowym /sien od frontu/. Budynek z jednym wejściem prowadzącym do sieni, umieszczonym w ścianie południowo-zachodniej. Bryła: parterowy, niepodpiwniczony, z poddaszem użytkowanym jako strych. Do ściany szczytowej od podwórza dostawiony budynek inwentarski. Wysokość zrębu zbliżona do wysokości dachu. Elewacje: frontowa w części od ulicy oszalowana: do okien pionowo, wyżej poziomo, pozostałe nieoszalowane. Frontowa 3-osiowa z drzwiami wejściowymi na osi północno-zachodniej i oknami na pozostałych, szczytowa od ulicy 2-osiowa z oknami na osiach, północno-wschodnia ślepa, szczytowa od podwórza przylega do budynku inwentarskiego.

cd. na wkładce:

<p>14. Kubatura</p> <p>220m³ /z poddaszem/</p>	<p>15. Powierzchnia użytkowa</p> <p>70m²</p>	<p>16. Przeznaczenie pierwotne</p> <p>mieszkalne</p>	<p>17. Użytkowanie obecne</p> <p>mieszkalne</p>
<p>18. Prace budowlane i konserwatorskie, ich przebieg i dokumentacja</p> <p>Po 1945 roku prace zabezpieczające: wymiana pokrycia dachowego ze słomy na dachówkę, remont pieców.</p>		<p>19. stan zachowania (fundamenty, ściany zewnętrzne, ściany wewnętrzne, sklepienia, stropy, konstrukcje dachowe, pokrycie dachu, wyposażenie i instalacje)</p> <p>Fundament częściowo osiadł w gruncie, zwłaszcza pod ścianą wzdłużną tylną. Podwalina zawilgocona, dyle zaatakowane przez owady. Odeskowanie szczytu od podwórza niekompletne. Więźba oraz pokrycie dachowe zachowane w stanie dobrym.</p> <p>20. Najpilniejsze postulaty konserwatorskie</p> <p>Obiekt pozostawić "in situ". Podczas prac remontowych wymienić zniszczoną część podwaliny, wykonać izolację poziomą. Środkami chemicznymi usunąć owady. Uzupełnić odeskowanie w szczycie od podwórza.</p>	

22. Bibliografia

24. Uwagi różne

25. Opracował

zdjęcia fotogr. A. Sadowska XI 1985
imię, nazwisko, data, podpis

miejsce przechowywania negatywów BBIDZ w Białymstoku

Karta po wypełnieniu podlega ochronie na podstawie przepisów prawa autorskiego

26. Adnotacje o inspekcjach, informacje o zmianach (daty, imiona i nazwiska wypełniających)

27. Załączniki

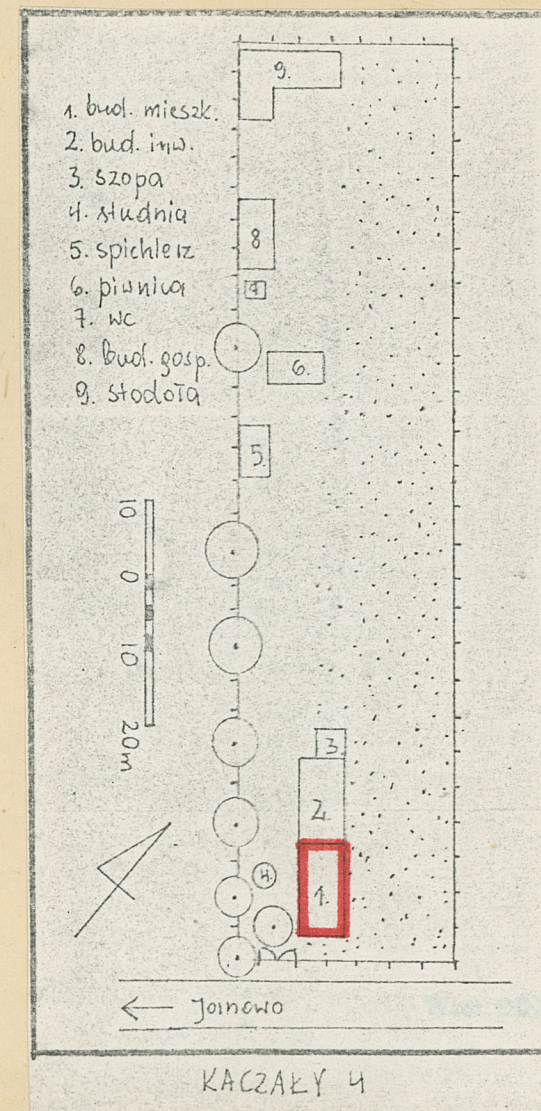
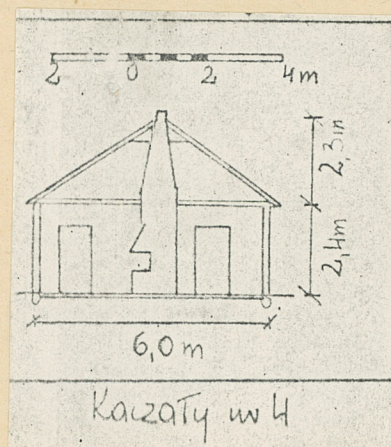
1. wkładka: dodatkowe fotografie, plan syt., przekrój,

cd. opisu: pkt. 13

1. Miejscowość Kaczały nr 4	2. Obiekt (nazwa jak w karcie) budynek mieszkalny	3. Zawartość wkładki (nazwa obiektu lub materiału uzupełniającego) dodatkowe fotografie, plan sytuacyjny, przekrój, cd. opisu pkt. 13
--------------------------------	--	--

cd. opisu pkt. 13

Wnętrze, wyposażenie: 4-pomieszczeniowe, poszczególne pomieszczenia skomunikowane z sienią, ponadto kuchnia skomunikowana z izbą. System ogrzewczy kominowo-pieczowy. Komin murowany z cegły, piece gliniano-ceglane, trzon kuchenny z kąpą. Instalacje: elektryczna.



Wkładkę założył:
(imię, nazwisko, data)
Miejsce przechowywania negatywów: BBiDZ w Białymstoku