

PODLASKIE

3299

1. Obiekt

HM/2

S T O D O Ł A w zagrodzie nr 104

2. Czas powstania

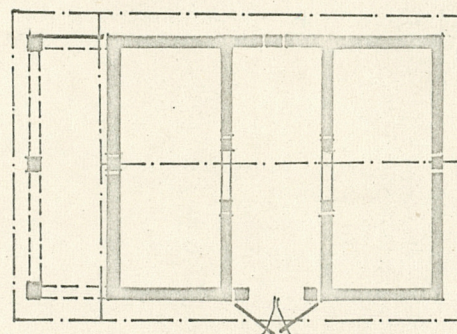
XIX w.

3. Miejscowość

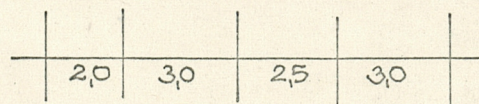
S O B I A T Y N O

11. Zdjęcia, plan sytuacyjny, rzuty

SOBIATYN



7.0



1:200



data wykonania fot. J. Krzyszowski, IX 1978
miejsce przechowywania negatywów / neg. PP PKZ/



4. Adres

Sobiatyn^o nr 102

nr hipoteczny

5. Przynależność administracyjna

województwo białostockie

gmina Milejczyce
pow. SIEMIATYCZE

6. Poprzednie nazwy miejscowości

7. Przynależność administracyjna
przed 1.VI.1975

województwo białostockie

powiat Siemiatycze

8. Właściciel i jego adres



9. Użytkownik i jego adres

J. W.

10. Rejestr zabytków

Nr data

12. Autorzy, historia obiektu, określenia stylu.

Chałupa została zbudowana ponad 100 lat temu. Nazwisko fundatora i budowniczego nie zostało ustalone. Obiekt remontowany na bieżąco, bez dokonania większych zmian w jego formie.

Stodoła typu podlaskiego, posiadająca cechy tradycyjnego budownictwa XIX-wiecznego typu gospodarczego; budynek drewniany, konstrukcji zrębowej, dach poszywany słomą.

13. Opis (sytuacja, materiał i konstrukcja, rzut, bryła, elewacje, dach, wnętrze wyposażenie, instalacje)

Stodoła usytuowana w zagrodzie znajdującej się po zachodniej stronie drogi biegnącej przez wieś. Stodoła usytuowana szczytem do drogi, a zwrócona frontem na południe. Znajduje się w pobliżu chałupy, prostopadle do niej, wzdłuż północnej granicy działki zagrodowej. Stodoła drewniana, konstrukcji zrębowej, ze ścianą wschodnią przedłużaną sumikowo-łatkowo, z wiatą od zachodu konstrukcji słupowej. Stodoła kryta dachem dwuspadowym, wiatą zadaszeniem pulpitowym. Budynek wzniesiony na peckach kamiennych, ściany z belek ostrokrawężnych, o przekroju prostokąta, w elewacji wschodniej z półówek okrągłaków. Belki układane ciasno, związane na jaskółczy ogon. Ostatki belek krótko obcięte, jedynie najwyższe wieńce z pozostawionymi dłuższymi ostatekami, ściętymi ukośnie. Budynek szerokofrontowy, wzniesiony na planie prostokąta, jednotraktowy, trójwnętrzny. Składa się z boiska po środku oraz dwóch sąsieków. Od zachodu dobudowana wiatą służąca jako magazyn na deski. Dach konstrukcji krokwiowej, dwuspadowy, poszywany gładko słomą. W kalenicy poszycie wzmocnione skrzyżowanymi żerdkami tzw. "koziołkami". Obydwa szczyty wsch. i zach. szalowane pionowo deskami kładzionymi na nakładkę. Na boisko prowadzą wrota dwuskrzydłowe deskowe, spongowe.

14. Kubatura	15. Powierzchnia użytkowa	16. Przeznaczenie pierwotne	17. Użytkowanie obecne
282 m ³	73,5 m ²	gospodarcze	gospodarcze
18. Prace budowlane i konserwatorskie, ich przebieg i dokumentacja		19. Stan zachowania (fundamenty, ściany zewnętrzne, ściany wewnętrzne, sklepienia, stropy, konstrukcje dachowe, pokrycie dachu, wyposażenie i instalacje)	
		<p>Obiekt zachowany w średnim stanie. Zużycie techniczne elementów konstrukcyjnych ścian i więźby dachu szacuje się na około 45 %, zużycie techniczne poszycia dachu szacuje się na około 60 %.</p>	
20. Najpilniejsze postulaty konserwatorskie			
<p>Obiekt należy objąć ochroną. Wskazane przeprowadzenie remontu z użyciem tradycyjnych materiałów. Postuluje się zachowanie budynku in situ w zagrodzie. Wpis do rejestru zabytków.</p>			

21. Akta archiwalne (rodzaj akt, numer i miejsce przechowywania)

22. Bibliografia

23. Źródła ikonograficzne i fotografie (rodzaj, miejsce przechowywania, sygnatury)

24. Uwagi różne

25. Wypełnił XII.1978
mgr Małgorzata Litwin
/PP PKZ O.Kraków/

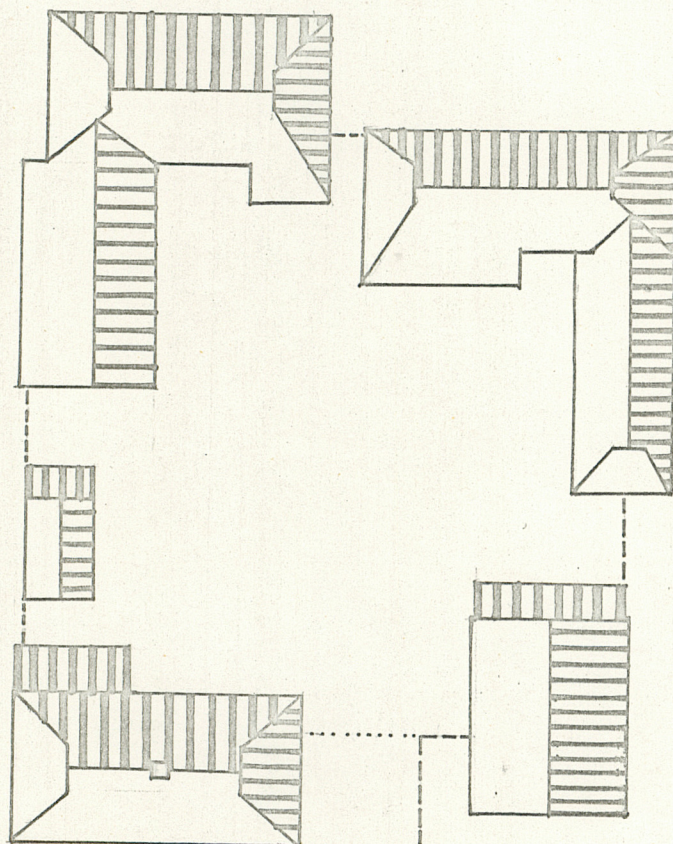
26. Sprawdził

plan uzup.

SOBIATYN nr 102

stodoła

SOBIATYN
sytuacja zagrody 104



1:400

