

1. Obiekt

KOŚCIÓŁ PAR.P.W. ŚWIĘTEJ TRÓJCY

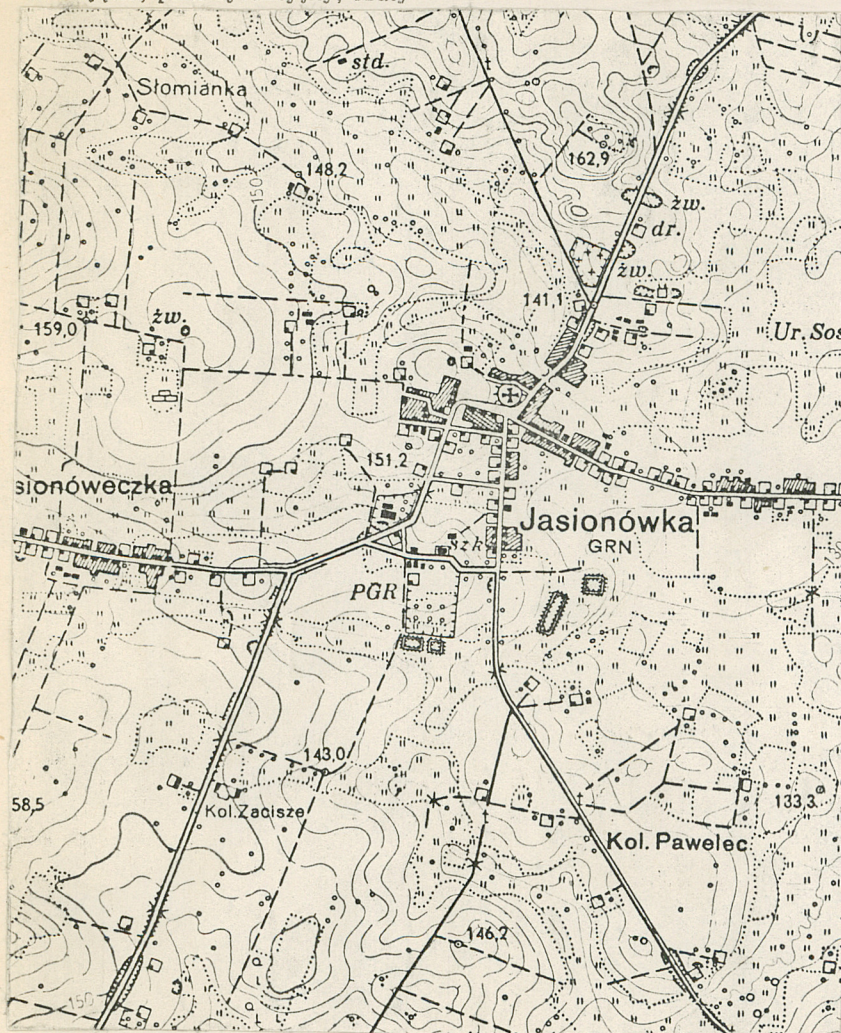
2. Czas powstania

12 poł.XVIIIw.

3. Miejscowość

JASIONÓWKA

11. Zdjęcia, plan sytuacyjny, rzuty



4. Adres

Jasionówka

nr hipoteczny

5. Przynależność administracyjna

województwo białostockie

gmina Jasionówka

pow. MONKI

6. Poprzednie nazwy miejscowości

7. Przynależność administracyjna  
przed 1.VI.1975 r.

województwo białostockie

powiat

8. Właściciel i jego adres

Parafia rzymsko-katolicka  
Jasionówka, ul. Kościelna 1

9. Użytkownik i jego adres

J.W.

10. Rejestr zabytków

Nr 202 data 20.X.66

autor zdjęć W. Hulanicki  
data wykonania VI.1984r.  
miejsce przechowywania negatywów  
BBiDZ Białystok





12. Autorzy, historia obiektu, określenia stylu.

Obiekt pierwotnie drewniany powstał w 1530 r. z inicjatywą synów Jana z Kurzenia, Jerzego, Gaspara, Łukasza. Autor projektu nieznany. Erekcja parafii i uposażenie kościoła w 1553 r. Obecny z 2 poł. XVIII w. Skonstruowany na planie krzyża łacińskiego bez górnego ramienia - nawa w formie wydłużonego prostokąta z dwiema zakrystiami na planie prostokąta przylegającymi od pn. i pd. z lożami na piętrze. W 1775-1831 kościół powiększono o półkolistą zakrystię od wsch. z wejściem od str. Rynku przez cmentarz. Od zach. dobudowano kruchtę z kamienia. Ok. 1837 r. przeprowadzono kilka prac we wnętrzu, m. i. wymieniono podłogę i zamknięto wejście do krypty. Kolejną przebudową obiektu mającą miejsce w 1909 r. - 1911 r. ponownie zmieniła bryłę obiektu nadając mu obecny wygląd, nad kruchtą wzniesiono wieżę, nad zakrystią od wsch. półkolistę prezbiterium, wewnątrz przesklepiono. W latach 1911 - 1914 wewnątrz otrzymało nowe wyposażenie. Kościół jest obiektem stylowo niejednorodnym noszącym w sobie wieleccech eklektycznych, będących wynikiem remontów i prac budowlanych.

Kościół noszący w sobie pierwotnie wiele cech baroku, w wyniku kolejnych przebudów i remontów zatracił swój charakter, nabrał cech eklektycznych.

13. Opis (sytuacja, materiał i konstrukcja, rzut, bryła, elewacje, dach, wnętrza, wyposażenie, instalacje)

Kościół usytuowany w pn. części wsi, na niewielkim wzniesieniu, przy Rynku, przy drodze przelotowej Knyszyn - Korycin. Cmentarz kościelny w formie prostokąta o jednym narożu zaokrąglonym, wysadzany lipami i otoczony murem ciągłym z dwoma bramkami od zach. i pd. Materiał i konstrukcja: kościół murowany z cegły, tynkowany. W nawie, prezbiterium i kruchtach sklepienie beczkowe, w zakrystiach strop płaski, deskowy. więźba dachowa krokwiowo-płatwiowo-stolcowa. Posadzka z płytek ceramicznych, w prezbiterium częściowo ułożony parkiet, ściany pokryte boazerią z desek. Rzut: kościół założony na planie wydłużonego prostokąta z wydzielonym prezbiterium zakończonym półokrągło i dwiema zakrystiami na planie prostokątów przylegającymi z obu stron do wsch. części nawy o d. pd. i pn. Od zach. wieża na planie prostokąta. Bryła: o przewadze form wertykalnych, korpus wydłużony z wysokim prezbiterium półokrągłym i zakrystiami, nakryty wspólnym, dwuspadowym dachem, od zach. czworoboczną, wysmukłą wieżą. Elewacje: zachodnia: wieża 3-kondygnacyjowa, górnoboczna, górą przechodząca w okno, zakończona galerijką i iglicą z kulą i krzyżem, kondygnacje rozdzielone profilowanymi gzymsami działowymi, druga i trzecia opilastrowana na narożach. W przyziemiu głęboki otwór drzwiowy zamknięty łukiem odcinkowym. Nad nim biforium z małym okulesem w środku, w szerokim obramieniu zakończonym półokrągło. w 2-giej kondygnacji, prostokątna blenda w której kamienny krzyż, w 3-kondygnacji wysoki płaski otwór okienny zamknięty półokrągło. Elewacja południowa: ściany korpusu z prostokątnymi płycinami podkreślonymi dołem parapetami, w nich okna. Płyciny rozdzielone pilastrami, biegnącymi do gzymsu wieńczącego zakończonymi daszkami. Otwory okienne wysokie i głębokie zamknięte łukiem odcinkowym. We wsch. części korpusu prostokątna zakrystia 2-kondygnacyjna, której ściany rozdzielone gzymsem działowym. Otwory okienne prostokątne: jedno większe na osi w 2-giej kondygnacji, dwa mniejsze w 1-szej, na osi prostokątny otwór drzwiowy do którego wejście po schodkach. Od wsch. gładka, zaokrąglona ściana prezbiterium, zwieńczona profilowanym gzymsem, z wysokim otworem okiennym zakończonym półokrągło. Elewacja północna: analogiczna do pd. Elewacja wschodnia: półokrągła ściana prezbiterium, gładka zakończona profilowanym gzymsem. Od pn. i pd. widoczny fragment korpusu i przylegających zakrystii. Dach: całość nakryta dwuspadowym dachem, nad zakrystiami połączonym w jednospadowe daszki, nad prezbiterium półkolistym, pobitym blachą, we wsch. części kalenicy wysmukła sygnaturka z galerijką i wysoką iglicą. Wieża kryta blachą. Wnętrze: jednolawowe, 4-przęsłowe z prezbiterium i kruchtą, wydzieloną kratą, sklepienie beczkowe z gurtami płaskimi opadającymi na pilastry przyściennie, między pilastrami okna. W zach. części nawy chór muzyczny, prosty wsparty na dwóch słupach. Wnętrze pokryte polichromią. Wyposażenie: stanowią trzy ołtarze, w stylu neo-baroku, obrazy: z XIX i XXIII wieku, ambona neorenesansowa, oraz ławki konfesjonały, stacje Męki Pańskiej z XX w. Pozostałe elementy wyposażenia pochodzą z XX wieku. Instalacje: elektryczna, wodna, piece akumulacyjne.



14. Kubatura  ok. 2500 m <sup>3</sup>	15. Powierzchnia użytkowa  ok. 450 m <sup>2</sup>	16. Przeznaczenie pierwotne  kościół	17. Użytkowanie obecne  kościół
<p>18. Prace budowlane i konserwatorskie, ich przebieg i dokumentacja</p> <p>1934 - 1935 r. odnowienie wnętrza, podbicie sufitów sklejką, przemalowanie wnętrza, fundamenty wzmocniono cementem i zabezpieczono betonowym cokołem.</p> <p>1935 - 1936 r. wzniesienie wokół kościoła ogrodzenia z kamienia na zaprawie z cementu, pobicie dachu blachą,</p> <p>1950 r. pokrycie wnętrza nową polichromią, proj. J. Charytona.</p> <p>1967 r. przeprowadzenie konserwacji obrazów we wnętrzu, wykonanie dębowego wystroju, założenie instalacji wodno-kanalizacyjnej, wprowadzenie pieców, zainstalowanie nagłośnienia, wprowadzenie żelaznej kraty w kruchcie, elewacje zewnętrzne pokryto nowym tynkiem, dach nad prezbiterium pokryto blachą, parkan przykościelny wzmocniono wspornikami, unowocześniono bramy. Wokół kościoła położono chodniki, cementarz przykościelny wyrównano.</p>		<p>19. Stan zachowania (fundamenty, ściany zewnętrzne, ściany wewnętrzne, sklepienia, stropy konstrukcje dachowe, pokrycie dachu, wyposażenie i instalacje)</p> <p>W związku z przeprowadzonym remontem generalnym w 1967 r. obiekt zachowany jest obecnie w dobrym stanie. We wsch. części nawy, w miejscu wejścia do krypty /obecnie zamurowanego/ lekko obsunięta posadzka, co stwarza niebezpieczeństwo zawalenia się krypty.</p>	
<p>20. Najpilniejsze postulaty konserwatorskie</p> <p>Należy natychmiast przeprowadzić badania architektoniczne krypty i zabezpieczyć wejście do niej ze względu na grożące niebezpieczeństwo zawalenia się krypty.</p>			



21. Akta archiwalne (rodzaj akt, numer i miejsce przechowywania)

Inwentarze parafii Jasionowskiej z lat: 1795, 1818, 1820, 1837, 1845, 1849, 1850, 1851, 1880, 1897, 1898, 1905, 1907, 1910, 1911, 1914, 1916, 1921, 1934, 1935, 1979, Dokumenty bez sygnatur, przechowywane w archiwum parafialnym.

Kronika parafialna.

22. Bibliografia

Pyzia J., Kościół par.p.w. Św. Trójcy w Jasionówce. Studium historyczno-architektoniczne, mpis PKZ, Białystok 1985

23. Źródła ikonograficzne i fotografie (rodzaj, miejsce przechowywania, sygnatury)

24. Uwagi różne

25. Wypełnił

mgr Joanna Pyzia

imię i nazwisko

15.04.1985r.

data

26. Sprawdził

imię i nazwisko

data

27. Załączniki

wkładka



1. Miejscowość

Jasionówka

2. Obiekt (nazwa jak w karcie)

Kościół par.p.w.św.Trójcy

3. Zawartość wkładki (nazwa obiektu lub materiału uzupełniającego)

zdjęcia



Wkładkę założył: mgr Joanna Pyzia, 15.04.1985rk

(imię, nazwisko, data)

Miejsce przechowywania negatywów:

BBiDZ Białystok

Jedn. Wyd. Akcyd. Olsztyn zam. 1299/5/78  
Graf. ZP. Ostroda zam. 1040 n. 20000

Wzór ODZ 1978 r.



1. Miejscowość

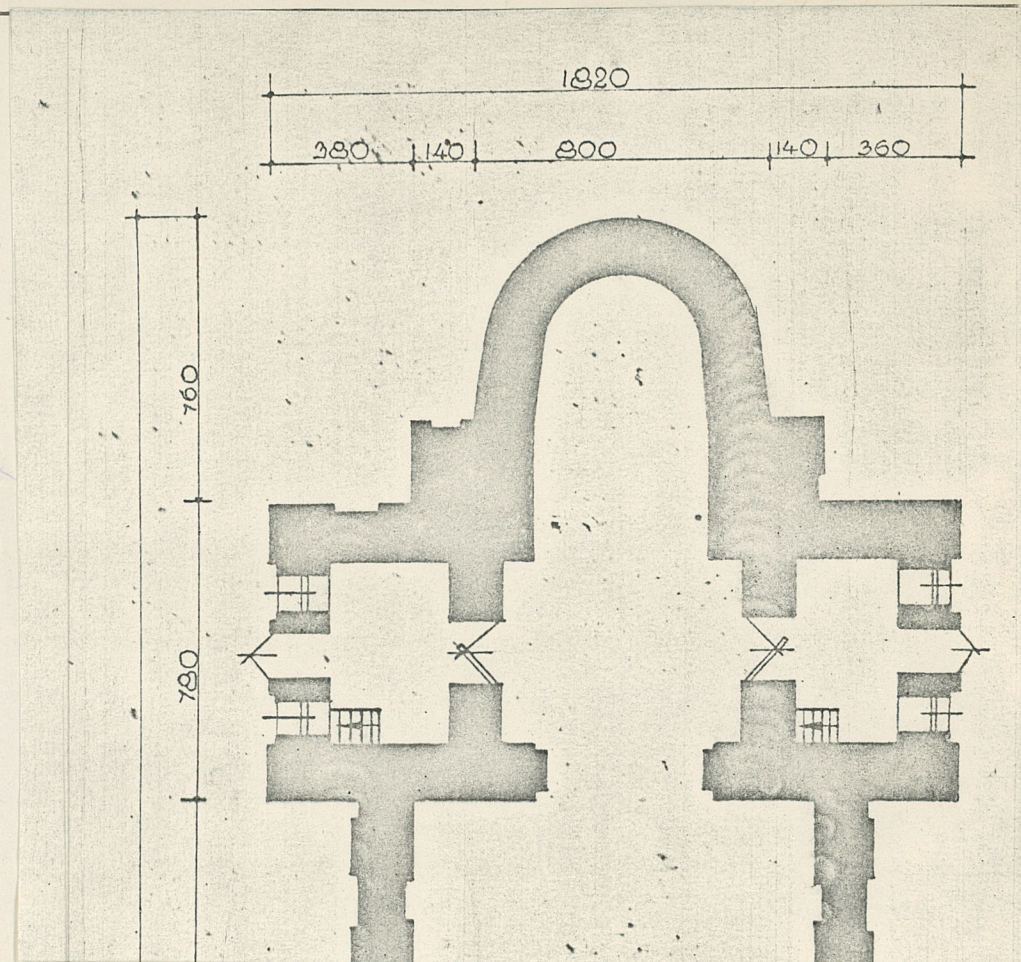
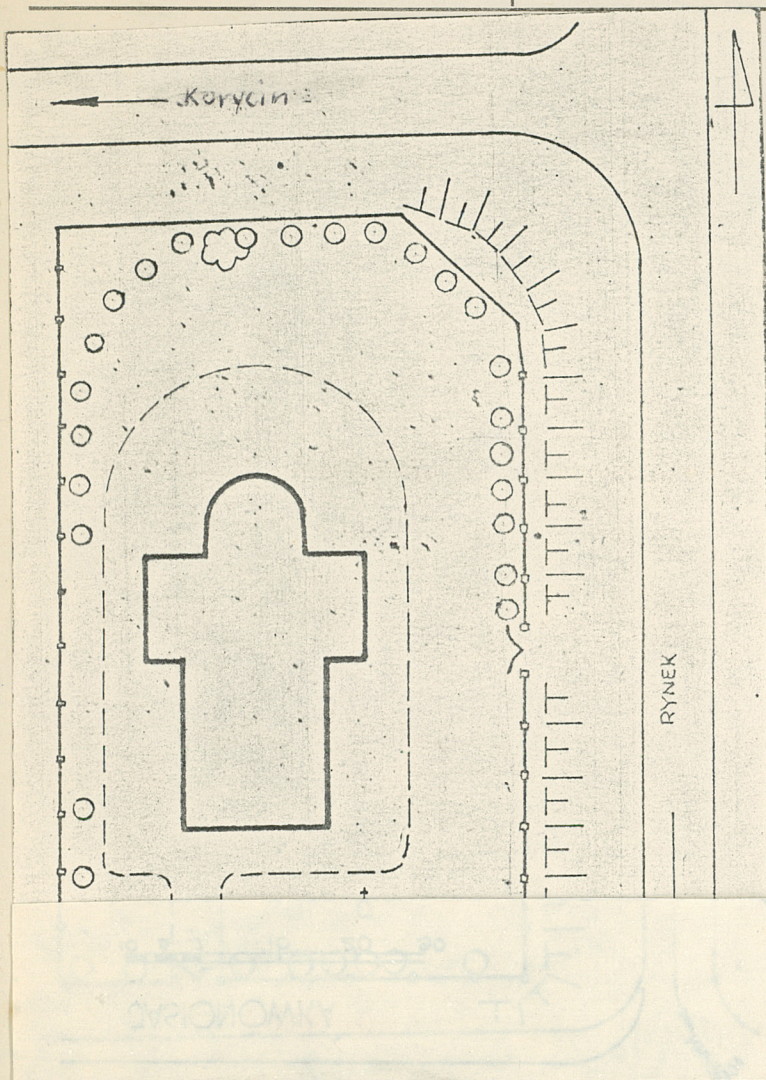
Jasionówka

2. Obiekt (nazwa jak w karcie)

Kościół par.p.w.św.Trójcy

3. Zawartość wkładki (nazwa obiektu lub materiału uzupełniającego)

plan sytuacyjny, rzut kościoła, zdjęcia



Wkładkę założył: mgr Joanna Pyzia, 15.04.1985r.

(imię, nazwisko, data)

Miejsce przechowywania negatywów: BBiDZ Białystok

Jedn. Wyd. Akcyd. Olsztyn zam. 1299/8/78  
OZGraf. ZP. Ostroda zam. 1040 n. 20000



1. Miejscowość

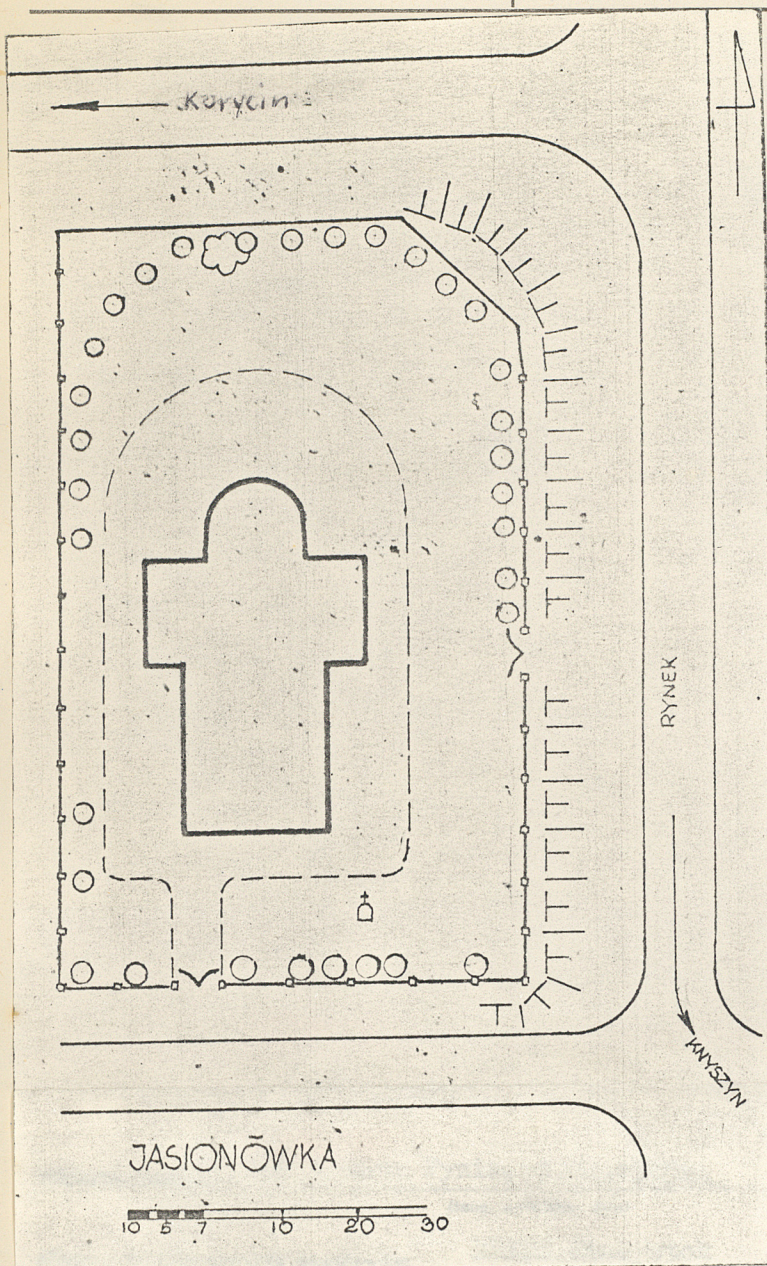
Jasionówka

2. Obiekt (nazwa jak w karcie)

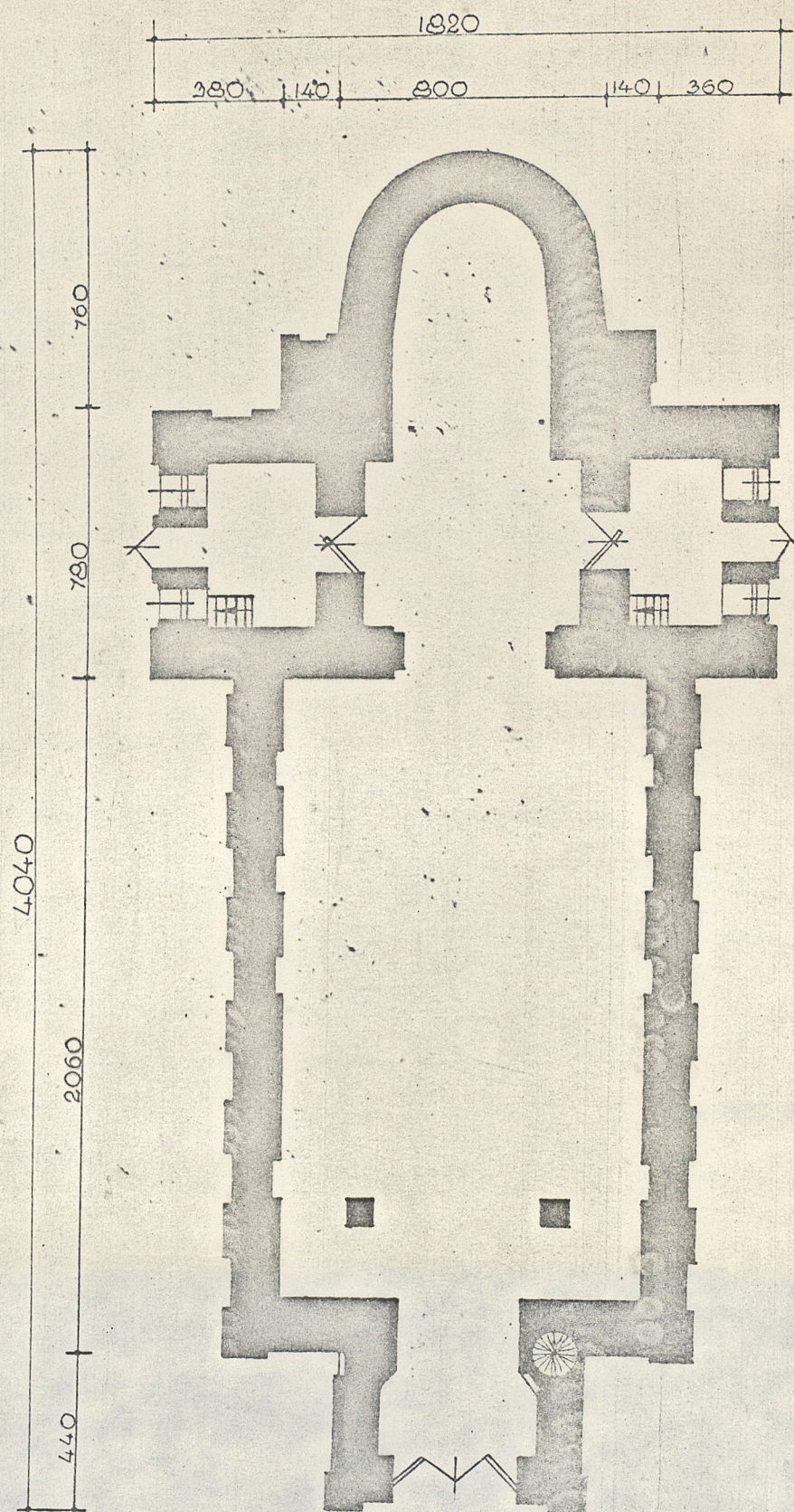
Kościół par.p.w.św.Trójcy

3. Zawartość wkładki (nazwa obiektu lub materiału uzupełniającego)

plan sytuacyjny, rzut kościoła, zdjęcia



Jedn. Wyd. Akcyd. Olsztyn zam. 1299/8/78  
OzGraf. ZP. Ostroda zam. 1040 n. 20000



JASIONÓWKA - KOŚCIÓŁ POD WEZWANIEM ŚW. TRÓJCY

0 1m 2m 4m 6m  
SKALA 1:200