

A B C D E F G H I J K L Ł M N O P R S T U V W X Y Z

NR ~~2172~~ 5767

bielki

685/1

KOSCIÓŁ PARAFIALNY p.w. WNIĘBOWSTĄPIENIA P. JEZUSA

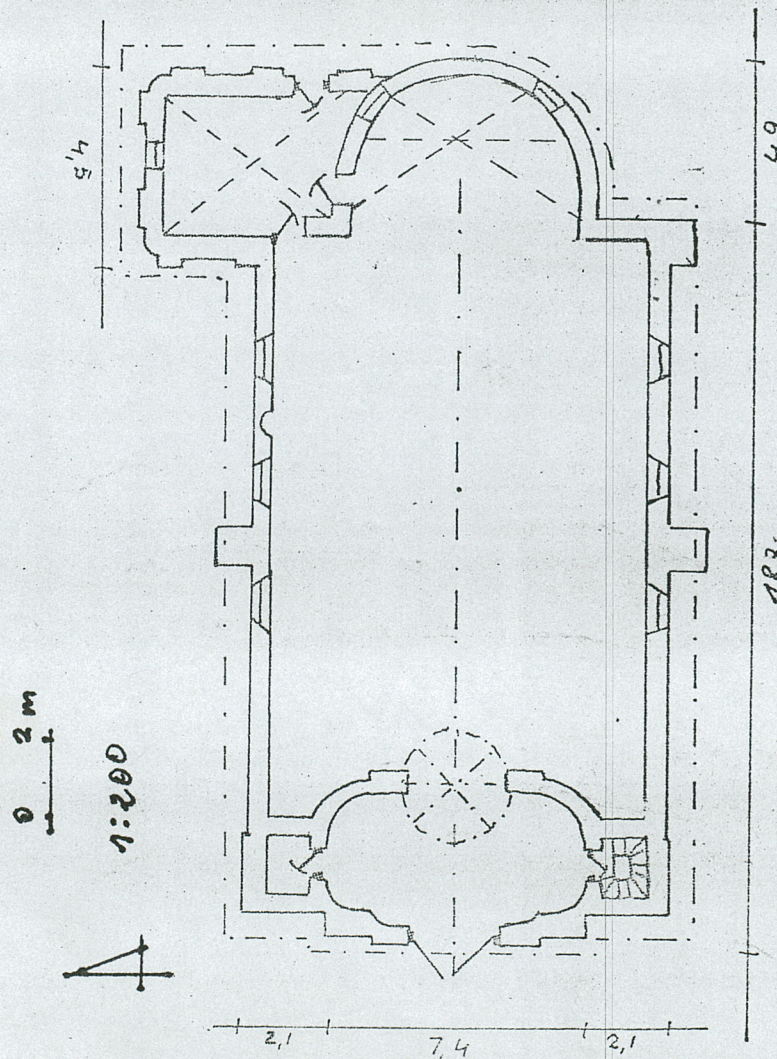
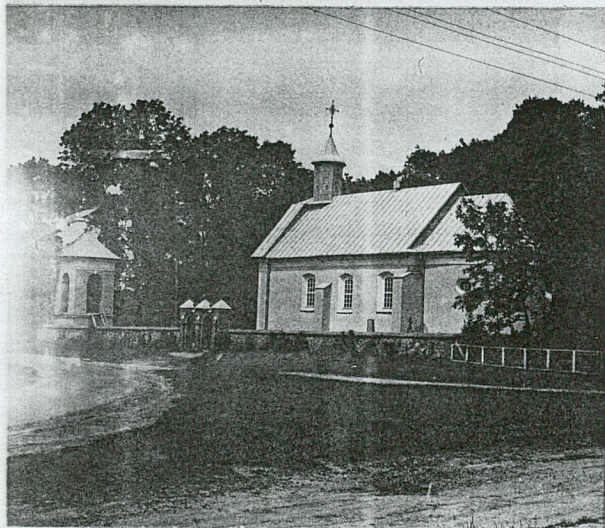
2. Czas powstania
ok. 1617 r.

3 Miejscowość

PODLASKIE

STRABLA

Zdjęcia rzut, przekrój, sytuacja, orientacja



4 Adres

Strabla

nr hipoteczny

5 Przynależność administracyjna

województwo białostockie

gmina Wyszki

pow. BIELSK PODL.

6 Poprzednie nazwy miejscowości

7 Przynależność administracyjna
przed 1 VI 1975

województwo białostockie

powiat Bielsk Podlaski

8 Właściciel i jego adres

parafia rzym-kat.
w Strabli

9 Użytkownik i jego adres

J.W.

10 Rejestr zabytków

Nr A-233 data 25-X-1966

12. Autorzy, historia obiektu, określenia stylu.

Fundatorem kościoła jest Adam Turowski, stolnik wizneński i dziedzic Strabli, budowniczym prawdopodobnie Antonio Croyne de Buseny.

1776 r. zniszczony i odbudowany przez Macieja Starzyńskiego starostę brańskiego,

1897-99 dach pokryty blachą,

1928 - dach pokryty blachą ocynkowaną,

1966 - konserwacja polichromii,

1967 - zbudowano nowe 10 głosowe organy

13. Opis (sytuacja, materiał i konstrukcja, rzut, bryła, elewacje, wnętrze, wyposażenie, instalacje)

Kościół wraz z innymi obiektami zespołu kościelno-dworskiego pobudowany jest na zachód od skupiska zabudowy wsi Strabla po północnej stronie drogi /szosy/ prowadzącej przez miejscowość. Na południe od kościoła położony zespół dworski wraz z parkiem i zabudowaniami folwarcznymi.

Na wschód od kościoła znajduje się plebania i organistówka.

Kościół obwiedziony murem z kamienia na zaprawie wapiennej z wejściem od strony zachodniej, bocznym od południowej i bramką prowadzącą do plebanii.

Wewnątrz ogrodzenia pośrodku umytuowany jest budynek kościoła, w południowo-zachodnim dzwonnica, a w południowo-wschodnim grobowiec Strabli.

Ściany kościoła wymurowane z kamienia na glinie /?/ od strony zewnętrznej tynkowane i pobielane mlekiem wapiennym, od wewnątrz polichromowane. Strop drewniany, tynkowany, dach dwuspadowy, kryty blachą ocynkowaną, wielką ośmioboczną wieżyczką nad kruchtą.

Orientowany, z półkolistą absydą i zakrystią dobudowaną po stronie północnej. Od strony zewnętrznej gzyms podokapowy, pilastry elewacji głównych i zewnętrznych wyodrębnione kolorystycznie; nad wejściem głównym tympanon z Okiem Opatów. Posadzka wykonana z wielobarwnych płytek ceramicznych.

Ołtarz główny późnobarokowy, z ikoną M. Boskiej przesłoniętą srebrną szatą po bokach drewniane polichromowane figury św. Piotra i św. Pawła.

Ołtarz boczny prawy neobarokowy z figurą drewnianą św. Antoniego, ołtarz boczny lewy neobarokowy z figurą drewnianą M. Boskiej z Dzieciątkiem.

Chrzcielnica rokokowa kształtu wąskiej czary zapewne koniec w. XVIII, do zakrystii z motywami manierystycznymi.

Kościół murowany, wzniesiony w stylu klasycystycznym, z późniejszymi przeróbkami, pierwotnie funkcjonujący jako kaplica pogrzebowa, przebudowywany. Wraz z pobliskim dworem stanowi zespół kościelno-dworskich obiektów zabytkowych.

14. Kùbatura 2120 m ³	15. Powierzchnia użytkowa 255,0 m ²	16. Przeznaczenie pierwotne kościół rzym-kat	17. Użytkowanie obecne kościół rzym-kat
18. Prace budowlane i konserwatorskie, ich przebieg i dokumentacja 1985r. remontwieży kościoła - wymiana konstrukcji drewnianej, osuszenie tynku, malowanie. Szczegółowe informacje w kronice parafialnej.		19. stan zachowania (fundamenty, ściany zewnętrzne, ściany wewnętrzne, sklepienia, stropy, konstrukcje dachowe, pokrycie dachu, wyposażenie i instalacje) Obiekt w dobrym stanie technicznym. 24.08.1994r.- spękanie fundamenty, ubytki tynku zewn. ubytki gzymsu, przecieki w dachu, stolarka okienna i drzwiowa wymaga konserwacji, wewnątrz wymaga remontu.	
		20. Najpilniejsze postulaty konserwatorskie Obiekt w rejestrze zabytków. Objąć bieżącą opieką konserwatorską.	

21. Akta archiwalne (rodzaj akt, numer i miejsce przechowywania)

24. Uwagi różne

22. Bibliografia

Zabytki Arch. i Bud. w Polsce, ser. A, t. VII,
s. 10, poz. 43,

23. Źródła ikonograficzne i fotogramalia (rodzaj, miejsce przechowywania, sygnatury)

25. Opracował

tekst mgr L. Siwek, mgr W. Malik 1985, mgr Zb. Jagodziński

Imię, nazwisko, data, podpis

plany, rysunki mgr Zb. Jagodziński, 1985 r.

Imię, nazwisko, data, podpis

zdjęcia fotogr. T. Kalarus, 1985 r.

Imię, nazwisko, data, podpis

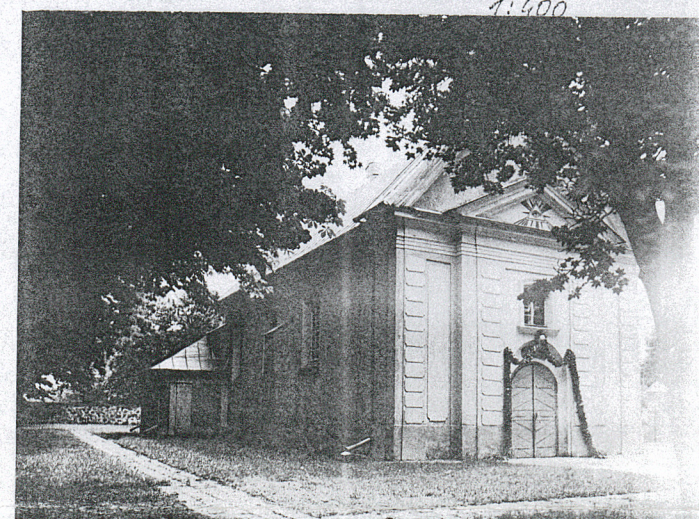
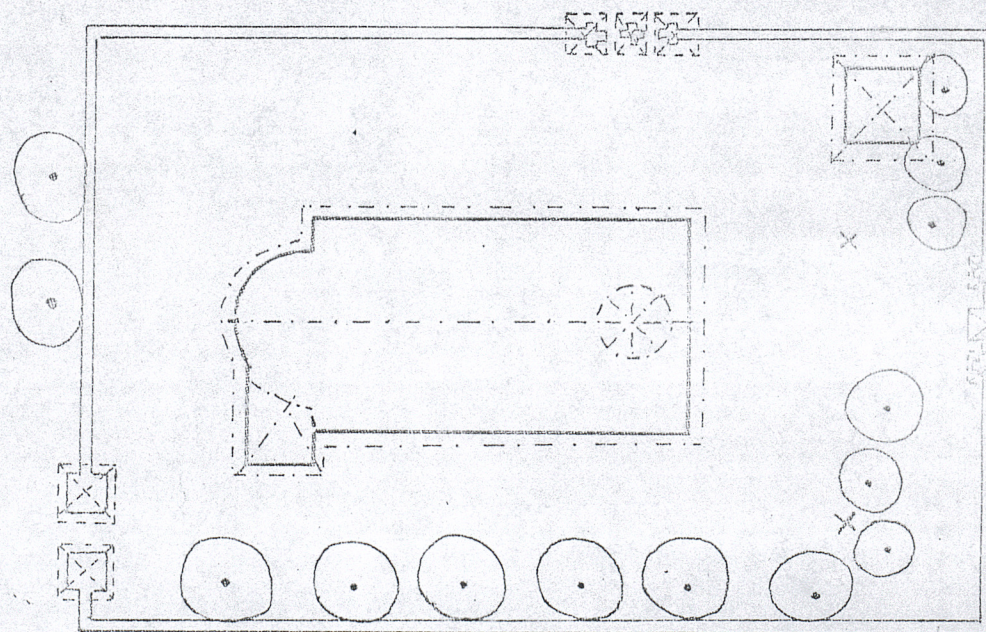
miejsce przechowywania negatywów PP PKZ O/Kraków

Karta po wypełnieniu podlega ochronie na podstawie przepisów prawa autorskiego

26. Adnotacje o inspekcjach, informacje o zmianach (daty, imiona i nazwiska wypełniających)

27. Załączniki

1. Miejscowość	2. Obiekt (nazwa jak w karcie)	3. Zawartość wkładki (nazwa obiektu lub materiału uzupełniającego)
Strabla	Kościół paraf.	Plan i fot. dodatk.



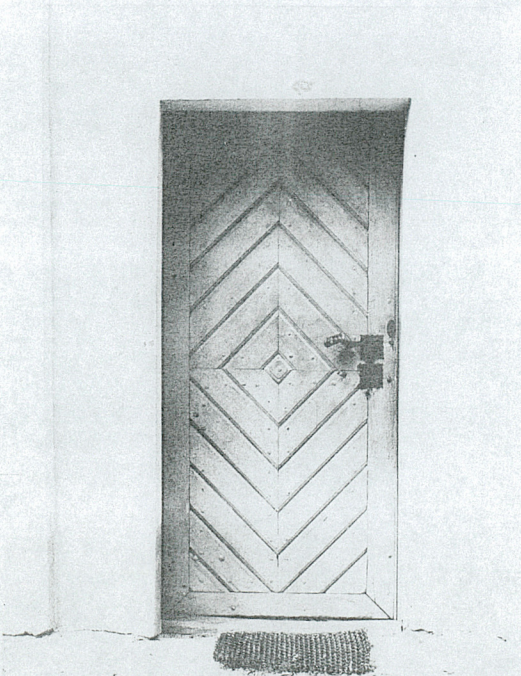
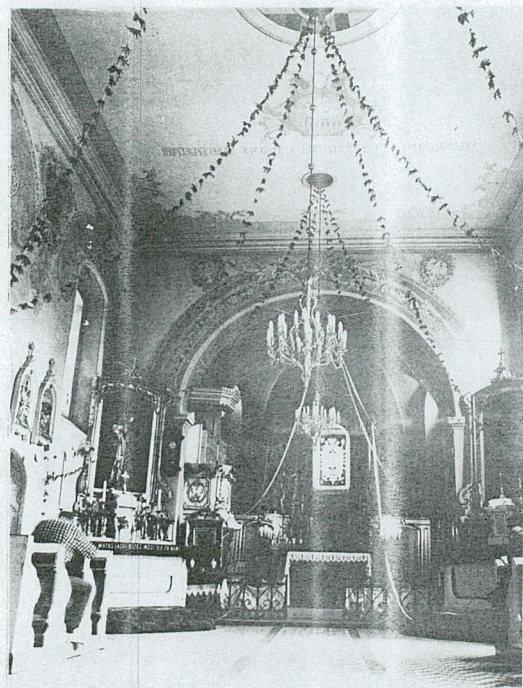
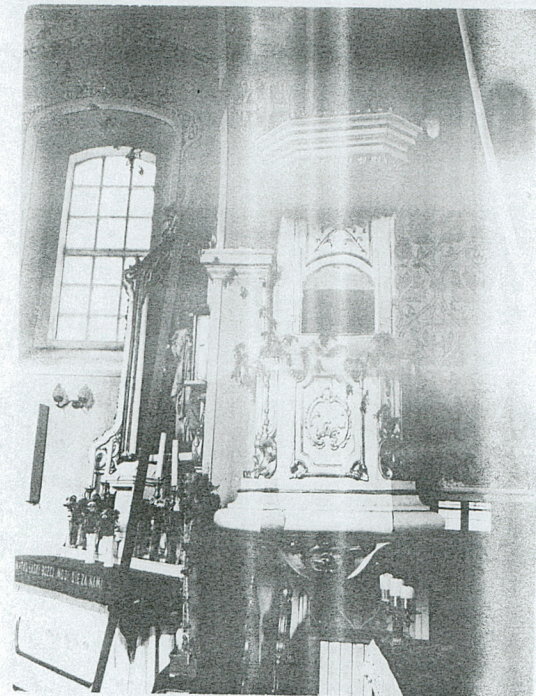
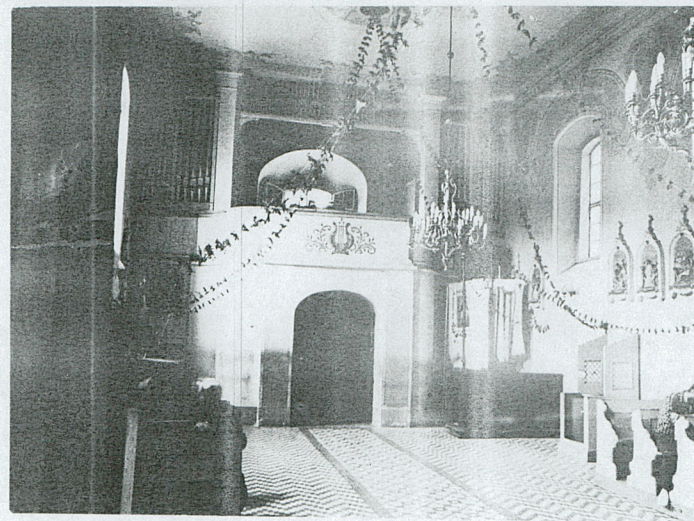
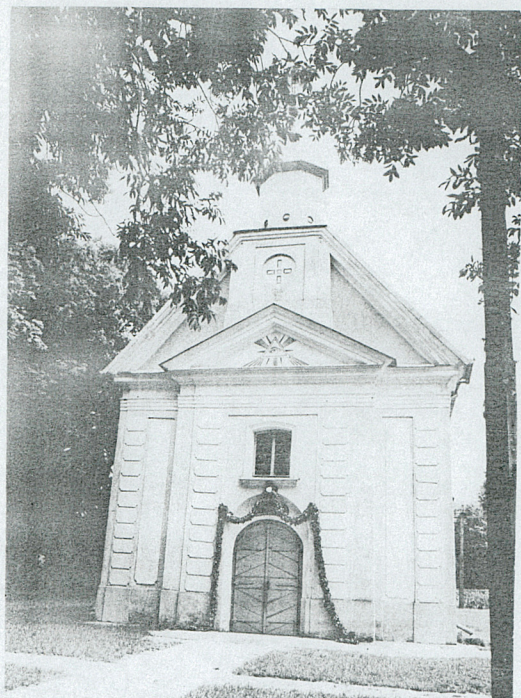
Wkładkę założył: mgr Zb. Jagodziński, 1988 r.

(zbiór archiwalno. data)

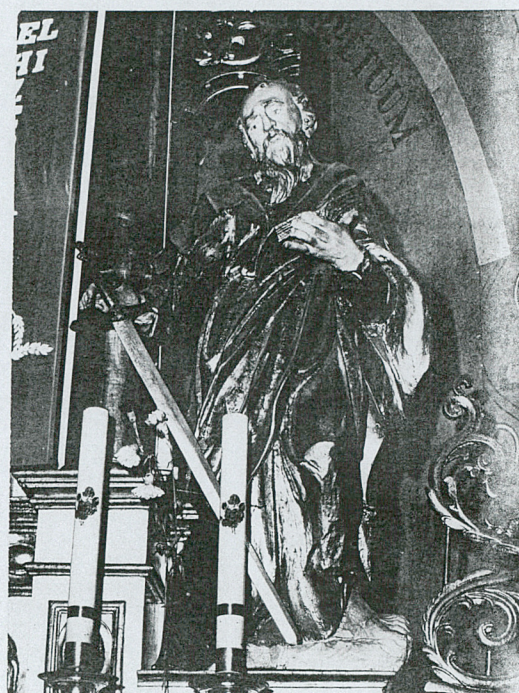
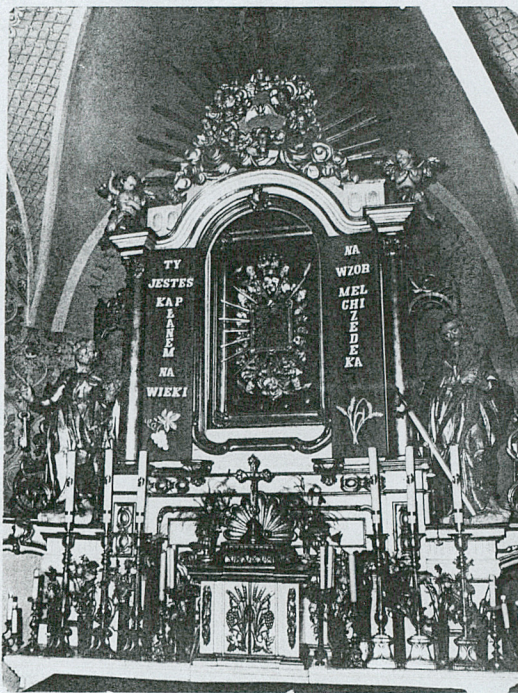
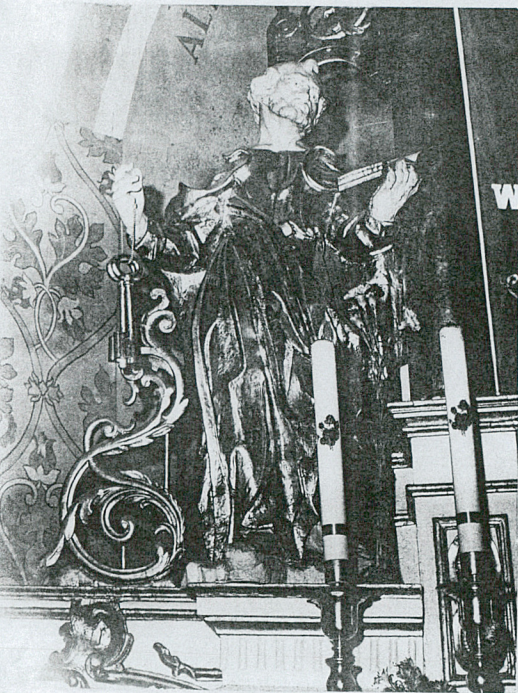
PP PKZ O/Kraków

Miejsce przechowywania negatywów:

Miejsce przechowywania negatywów:

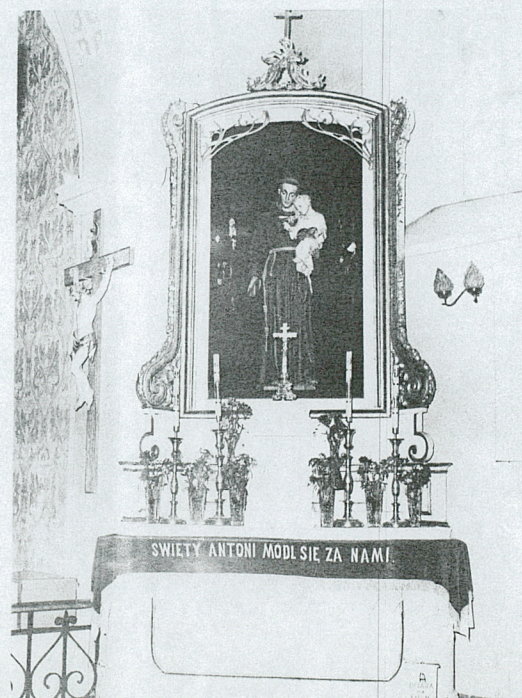
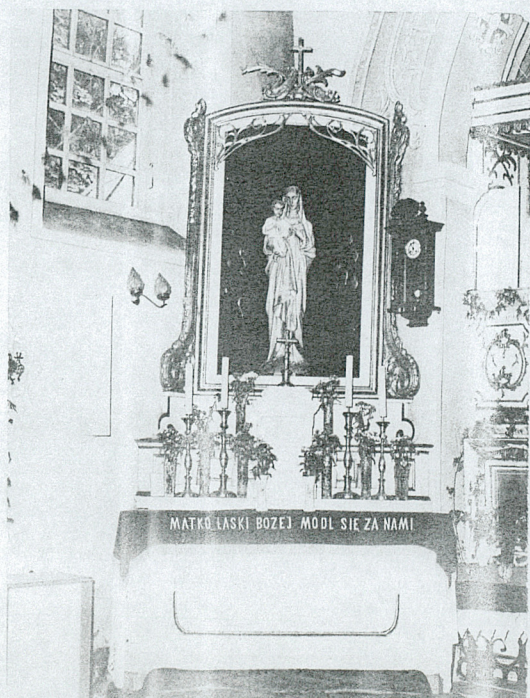
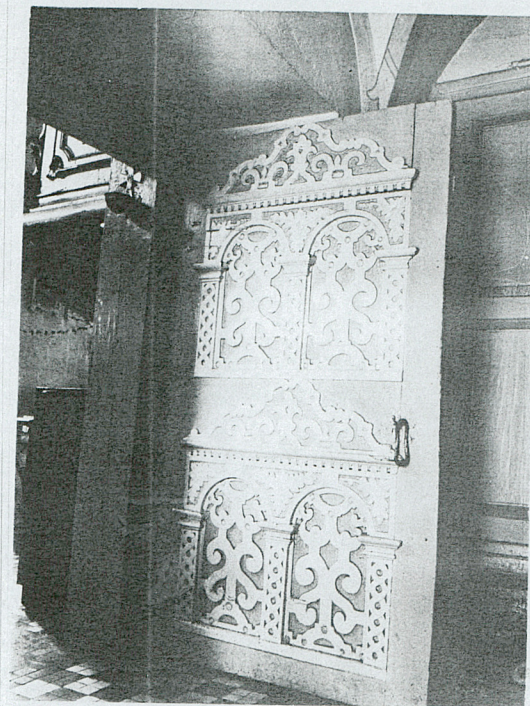
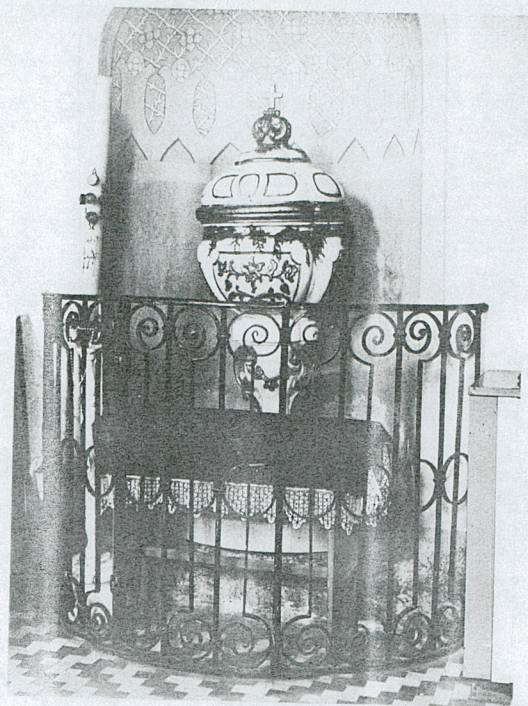
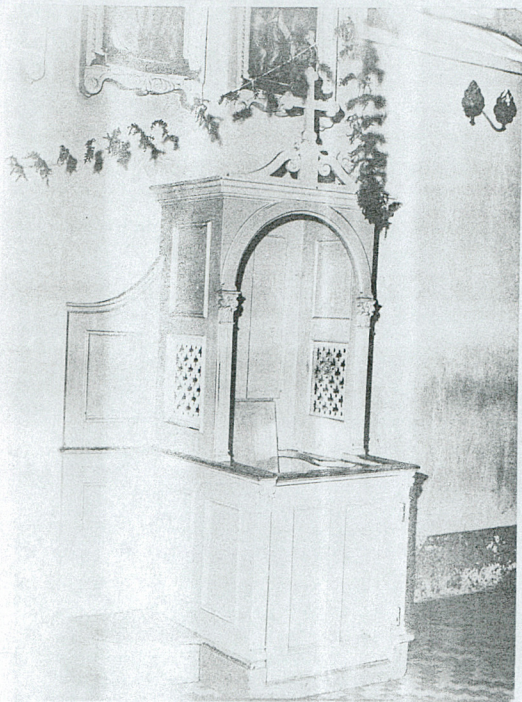


1. Miejscowość	2. Obiekt (nazwa jak w karcie)	3. Zawartość wkładki (nazwa obiektu lub materiału uzupełniającego)
Strabla	Kościół paraf.	Fot. dodatk.



mgr Zb. Jagodziński, 1988 r.
Wkładkę założył: _____
(imię, nazwisko, data)

Miejsce przechowywania negatywów: _____



STRABLA - kościół parafialny pw. Wniebowstąpienia
Pańskiego

Ks. Władysław Hładowski, Wspomnienia
Drohiczyn, 1997

str.151 - Ogólną renowację wnętrza podjął plastyk zaproszony
z Bydgoszczy /1954 r./

- Do wykonania obrazu Trójcy Przenajświętszej
na suficie w prezbiterium sprowadziłem malarza
z Krakowa /1954r./