

A B C D E F G H I J K L Ł M N O P R S T U V W X Y Z

Nr

4535

1. Obiekt

CERKIEW PARAFIALNA p.w. NARODZENIA NMP

2. Czas powstania

1872 r.

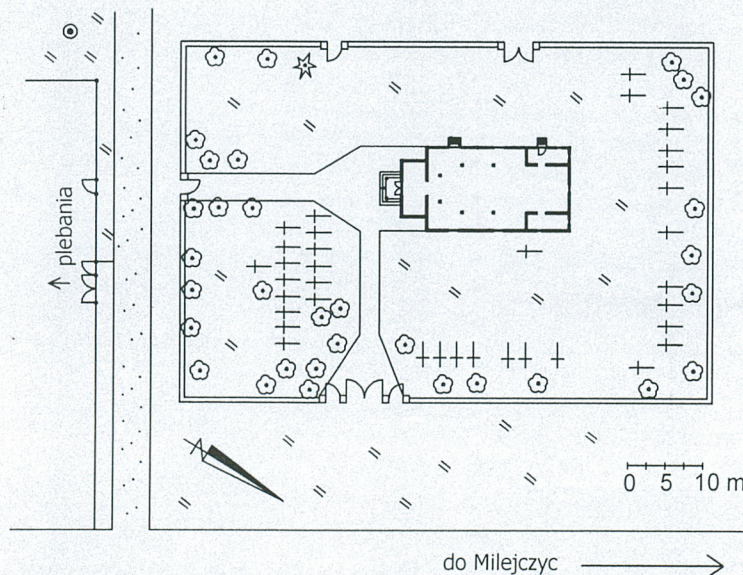
3. Miejscowość

ROGACZE

11. Zdjęcia, rzut, przekrój, sytuacja, orientacja

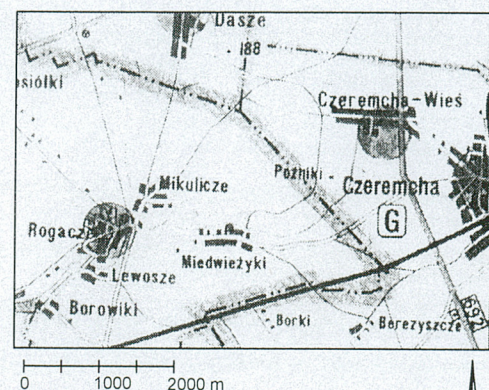
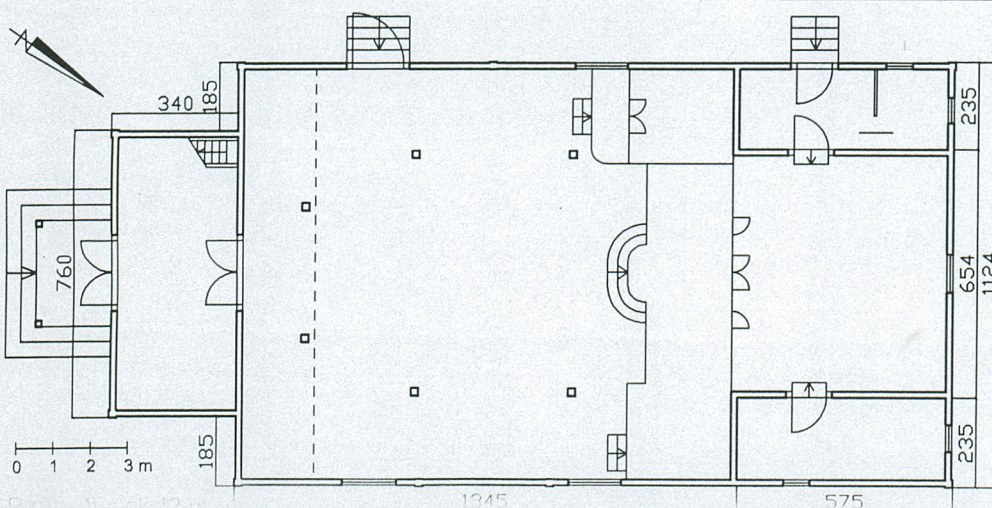


Fot. Widok ogólny ze wschodu



do Milejczyce →

Sytuacja



Orientacja

4. Adres

17-340 ROGACZE

nr hipoteczny.....

5. Przynależność administracyjna

Województwo podlaskie

Powiat ~~białostocki~~ sieciński

Gmina Milejczyce

6. Poprzednie nazwy miejscowości

7. Przynależność administracyjna do 01.01.1999r.

Województwo Podlaskie

Gmina Milejczyce

8. Właściciel i jego adres

Parafia prawosławna p.w. Narodzenia  
NMP 17-340 Rogacze

9. Użytkownik i jego adres

Parafia prawosławna p.w. Narodzenia  
NMP 17-340 Rogacze

10. Rejestr zabytków

nr data

A/235 z 16.06.2009



12. Autorzy, historia obiektu, określenie stylu

Nazwisko projektanta nieznane.

Pierwsza cerkiew pw. Narodzenia Najświętszej Marii Panny w Rogaczach wzmiankowana jest w 1525 r.

W 1624 r. syn Siemiona Wasil w pamiętniku zapisał: „przebudowałem cerkiew rohaczką, wszystko odnowiłem i aparata posprawiałem, która cerkiew kosztuje, tak budynek, rzemieślnik i aparata złotych 400.”

W niewiadomym czasie cerkiew ta przestaje istnieć, na jej miejsce pojawia się cerkiew Św. Antoniego Peczerskiego, która spłonęła w 1872 r. Obecna cerkiew pw. Narodzenia NMP. została przeniesiona w 1873 r. z Dubin koło Hajnówki, a więc musiała być zbudowana wcześniej zapewne w XVIII wieku.

W latach 1884 i 1996 roku miały miejsce pożary cerkwi.

Obiekt posiada wartości historyczne.

Cerkiew, mimo iż znacznie późniejsza, ma skromne rozwiązania architektoniczne spotykane w wiejskich cerkwiach sprzed 1839 r.

13. Opis ( Sytuacja, materiał i konstrukcja, rzut, bryła, elewacje, wnętrze, wyposażenie, instalacje )

**Sytuacja:** wolnostojąca, na terenie cmentarza cerkiewnego orientowana, usytuowana poza zabudowaniami wsi, przy drodze do Mikulicz, na terenie cmentarza cerkiewnego otoczonego tynkowanym murem ogrodzeniowym..

**Materiał i konstrukcja:** drewniana o konstrukcji wieńcowej, ściany wzdłużne spięte lisicami: północna jedną, południową dwiema, na podmurówce z kamienia łamanego, tynkowanej, jednonawowa, szalowana poziomo, naroża obite pionowo deskami, otwory okienne w profilowanych opaskach. Wieżba dachowa krokwiowo – jętkowa, strop deskowany podwójnie, chór muzyczny z balustradą z tralek drewnianych wycinanych z desek, wsparty na dwóch ośmiobocznych słupach, poprzedzona od zachodu trzykondygnacyjną czworoboczną dzwonnica; z dwukondygnacyjną ośmioboczną sygnaturką na kalenicy w połowie nawy i pobielernej wapnem, szalowana pionowo, wieżba dachowa krokwiowo – jętkowa, dach kryty blachą stalową cynkową, podłoga z desek drewnianych, strop drewniany belkowy, dwustronnie deskowany, schody na chór drewniane, jednobiegowe, otwarte, na wieżę jednobiegowe ażurowe, na wyższe kondygnacje drabina, główne drzwi wejściowe dwuskrzydłowe, płycinowe, drzwi boczne jednoskrzydłowe, klepkowe w jodełkę, drzwi wewnętrzne jednoskrzydłowe płycinowe, klepkowe oraz spagowe; okna oświetlające nawę i drugą kondygnację dzwonnicy ośmiokwaterowe, zamknięte trójbocznie, w dekoracyjnych opaskach zwieńczone trójkątnym szczykiem, pozostałe prostokątne, wielokwaterowe, schody betonowe, pokryte gresem, schody boczne betonowe.

**Rzut:** na planie prostokąta, z wyodrębnioną częścią ołtarzową ujętą parą aneksów mieszczących zakrystie, z dostawionym do elewacji zachodniej na osi prostokątnym, węższym od nawy przedsionkiem, przechodzącym w wieżę, przed przedsionkiem wsparty na dwu słupach otwarty ganek..

**Bryła:** zwarta, prostopadłościenna, nakryta dachem dwuspadowym, poprzedzona od zachodu prostokątnym przedsionkiem-dzwonnica zwężającą się uskokowo ku górze, nakrytą dachem czteropłaciowym, nad którym ośmioboczna latarnia zwieńczona cebulką, daszek nad gankiem przed wejściem głównym dwuspadowy; sygnaturka nad nawą ośmioboczna, również zwieńczona cebulastą kopułką, nad częścią ołtarzową niższy dach trójpłaciowy, nad niższymi od części ołtarzowej zakrystiami daszki pulpitarne.

**Elewacje:**

**zachodnia, główna:** trzykondygnacyjna, poprzedzona betonowym podestem, do którego wiodą trzystopniowe schody, Na osi podłużnej cerkwi, w przyziemiu wieży prostokątny otwór wejściowy, w nim drzwi wejściowe dwuskrzydłowe, poprzedzone dwuspadowym daszkiem wspartym na dwu słupach, nad daszkiem zamknięte półkoliście duże, podzielone na wiele drobnych kwaterów okno w profilowanej opasce, w kondygnacji drugiej, cofniętej uskokowo, oddzielonej szerokim gzymsem okapowym zamknięte prostokątnie dwunastokwaterowe okno; kondygnacja trzecia wieży bez otworów, cofnięta uskokowo i oddzielona szerokim gzymsem, nad nią ośmioboczna, niska latarnia zwieńczona cebulastą kopułką z gałką i krzyżem prawosławnym żelaznym. Cofnięte uskokowo, bez otworów skrajne fragmenty skrajne ściany szczytowej stanowią partie boczne elewacji.

**północna, boczna:** trzyosiowa, niesymetryczna; z dostawioną od zachodu, cofniętą z lica elewacji wieżą – dzwonnica. Partię wschodnią stanowi część ołtarzowa z okratowanym, prostokątnym leżącym świetlikiem przy narożu wschodnim i prostokątnym otworem wejściowym do zakrystii zsuniętym z osi ku ścianie szczytowej nawy, w nim jednoskrzydłowe drzwi płycinowe. Przed drzwiami betonowy podest, do którego wiodą schody o czterech stopniach. Wyżej, ponad pulpitarne dachem zakrystii prostokątne okno zamknięte półkoliście, dziewięciokwaterowe, z nadświetlem podzielonym na sześć kwater łukowatymi szprosami. Oś środkową stanowi nawa z dwoma otworami okiennymi zamkniętymi półkoliście, wielokwaterowymi, z nadświetlem jak w części ołtarzowej, pod oknem zachodnim prostokątne jednoskrzydłowe drzwi spagowe, przed którymi betonowy podest do którego wiodą schody o trzech stopniach. Oś zachodnią stanowi uskokowo cofnięty przedsionek, w przyziemiu bez otworów, w kondygnacji drugiej z prostokątnym, wielokwaterowym oknem, w kondygnacji trzeciej bez otworów.

**wschodnia, szczytowa:** na osi podłużnej prostokątne wielokwaterowe okno zamknięte półkoliście, przy narożach zakrystii okratowane prostokątne leżące naświetla.

**południowa boczna:** rozwiązana jak elewacja północna, jednak bez otworów wejściowych.

**Wnętrze:** jednoprzestrzenne z wydzieloną ikonostasem częścią ołtarzową.

**Instalacje:** elektryczna, odgromowa.



14. Kubatura	15. Powierzchnia użytkowa	16. Przeznaczenie pierwotne	17. Użytkowanie obecne
1000 m <sup>3</sup>	2 00 m <sup>2</sup>	sakralne	sakralne
18. Prace budowlane i konserwatorskie, ich przebieg i dokumentacja		19. Stan zachowania (fundamenty, ściany zewnętrzne, sklepienia, stropy, konstrukcje dachowe, pokrycie dachu, wyposażenie, instalacje).	
Wielokrotnie remontowana i malowana. Brak dokumentacji przebiegu prac.		Stan obiektu dość dobry. Fundamenty, ściany zewnętrzne i wewnętrzne w stanie dobrym, poszycie z blachy szczelne.	
		20. Najpilniejsze postulaty konserwatorskie	
		Z uwagi na wartości zabytkowe i historyczne postuluje się wpis do rejestru zabytków województwa.	



21. Akta archiwalne ( rodzaj akt, numer i miejsce przechowywania )

24. Uwagi różne

22. Bibliografia

- Zabytki architektury i budownictwa w Polsce. T. 3. Województwo białostockie. Ośrodek Dokumentacji Zabytków, Warszawa, 1992, str. 237, gmina Milejczyce, nr 132.;
- Katalog Zabytków Sztuki w Polsce. Województwo białostockie pod redakcją Marii Kałamajskiej – Saeed. Siemiatycze, Drohiczyn i okolice, IS PAN Warszawa, 1996, str. 54 – 55; ilustracja – fig. 64
- Sosna G., Troc – Sosna A., Cerkiewna własność ziemska na Białostocczyźnie w XV – XX wieku, Białystok 2004, s. 661 – 666;

23. Źródła ikonograficzne i fotografia ( rodzaj, miejsce przechowywania, sygnatury )

25. Opracował

tekst Antoni Oleksicki, Barbara Tomecka 2006

plany, rysunki Agnieszka Wicher 2006

zdjęcia fotograf. Antoni Oleksicki 2006

miejsce przechowywania negatywów WUOZ w Białymstoku

**Karta po wypełnieniu podlega ochronie na podstawie przepisów prawa autorskiego**

26. Adnotacje o inspekcjach, informacje o zmianach ( daty, imiona i nazwiska wypełniających )

27. Załączniki  
wkładka



1. Miejscowość

**ROGACZE**

2. Obiekt (nazwa jak w karcie)

**CERKIEW PARAFIALNA PW.  
NARODZENIA NMP**

3. Zawartość wkładki (nazwa obiektu lub materiału uzupełniającego)

**FOTOGRAFIE;**



Widok z północy



Wnętrze

Wkładkę założył: mgr Barbara Tomecka

Miejsce przechowywania negatywów: WUOZ w Białymstoku