

PODLASKIE 5765

1. Obiekt

W I A T R A K   t y p u   k o ź l a k

2. Czas powstania

1946 r.

3. Miejscowość

O L S Z A N I C A

11. Zdjęcia, plan sytuacyjny, rzuty

4. Adres

Olszanica

nr hipoteczny .....

5. Przynależność administracyjna

województwo   białostockie

gmina   Wyszki

pow. BIELSK Podl.

6. Poprzednie nazwy miejscowości

7. Przynależność administracyjna  
przed 1.VI.1975

województwo   białostockie

powiat   Bielsk Podlaski

8. Właściciel i jego adres



9. Użytkownik i jego adres



10. Rejestr zabytków

Nr.   A-474   data   8.XI.1979



autor zdjęć   Mieczysław Pawlik  
data wykonania   17.XI.78 r.  
miejsce przechowywania negatywów   BB i DZ w Białymstoku

Projektantem i budowniczym wiatraka był obecny jego właściciel - stolarz z zawodu [REDACTED]. Wiatrak został zbudowany w 1946 r. Od tego czasu jest w stanie używalności i nadal pełni funkcję młyna wietrznego.

Wiatrak został usytuowany na wzgórzu przy drodze polnej wiodącej do Mulawic oraz w pobliżu zabudowań właściciela. Jest to typowy koźlak w kształcie ściętego ostrosłupa. Składa się z dwóch użytkowych kondygnacji, przyziemia i poddasza. Komunikacja między użytkowymi kondygnacjami odbywa się za pomocą jednobiegowych schodów. Wejście na pierwszą kondygnację użytkową odbywa się przy pomocy schodów zewnętrznych. Bryła obiektu u podstawy posiada wymiary 3,74 x 4,50 m, całkowita wysokość obiektu z dachem wynosi 8,50 m. Część nieruchomą obiektu, znajdującą się na parterze stanowi kozioł składający się z dwóch krzyżujących się podwalin o długości 4,33 m i przekroju 33 x 33 cm. W osi krzyżujących się podwalin wpuszczony jest pionowy słup /sztember/; w części dolnej posiada przekrój 40 x 40 cm, a w części górnej - okrągły. Sztember podparty jest czterema pojedynczymi zastrzałami powiązanymi poziomym siodłem. Na części stałej oparta jest część obracalna wiatraka. Budynek posiada konstrukcję słupowo - ryglową wzmocnioną zastrzałami. Ściany z zewnątrz obite sosnowymi deskami na styk. Dach wiatraka dwuspadowy, pokryty blachą z naczółkiem od strony skrzydeł. Złożenie kamieni znajduje się na drugim piętrze, wał skrzydłowy, koło pałeczne na poddaszu.

14. Kubatura użytkowa  57 m <sup>3</sup>	15. Powierzchnia użytkowa  28,6 m <sup>2</sup>	16. Przeznaczenie pierwotne  Przemiał zboża	17. Użytkowanie obecne  Przemiał zboża
18. Prace budowlane i konserwatorskie, ich przebieg i dokumentacja  <p>Jest to obiekt stosunkowo młody i stale eksploatowany. Prace remontowe dotyczyły bieżącej konserwacji związanej z utrzymaniem obiektu w ruchu.</p>		19. Stan zachowania (fundamenty, ściany zewnętrzne, ściany wewnętrzne, sklepienia, stropy, konstrukcje dachowe, pokrycie dachu, wyposażenie i instalacje)  <p>Wszystkie elementy składowe obiektu znajdują się w bardzo dobrym stanie.</p>	
20. Najpilniejsze postulaty konserwatorskie			

21. Akta archiwalne (rodzaj akt, numer i miejsce przechowywania)

22. Bibliografia

23. Źródła ikonograficzne i fotografie (rodzaj, miejsce przechowywania, sygnatury)

Neg. M/70/6257/5,6

M/70/6258/1,2,3

D/35/2037/1,2,3,4,5,6

24. Uwagi różne

25. Wypełnił

Dr inż. Mieczysław  
Pawlik

26. Sprawdził

1. Miejscowość

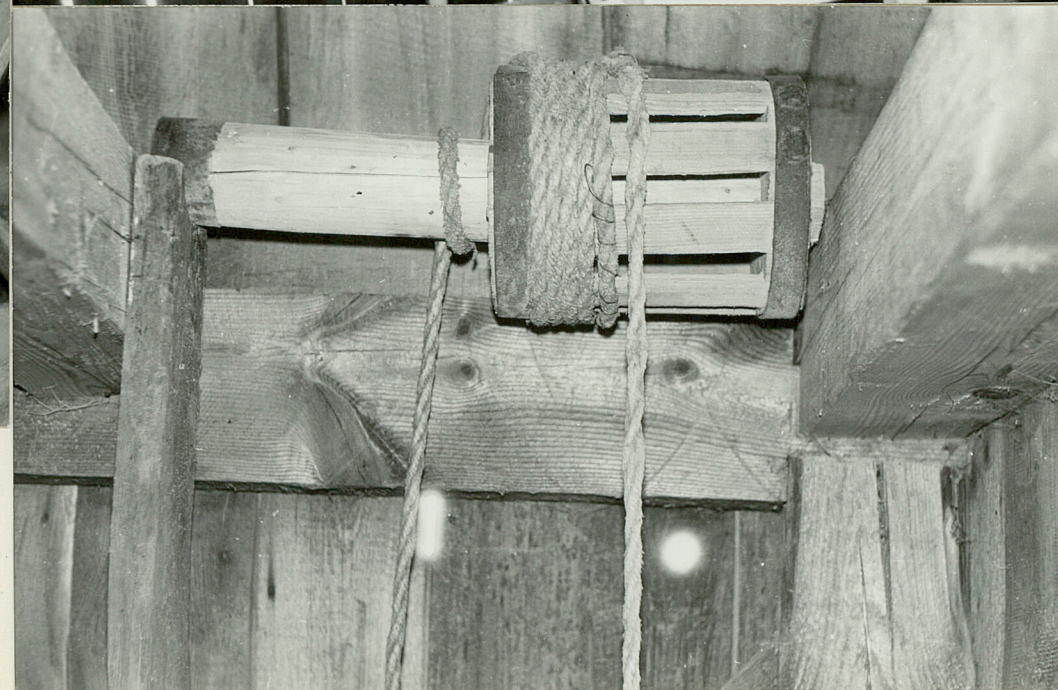
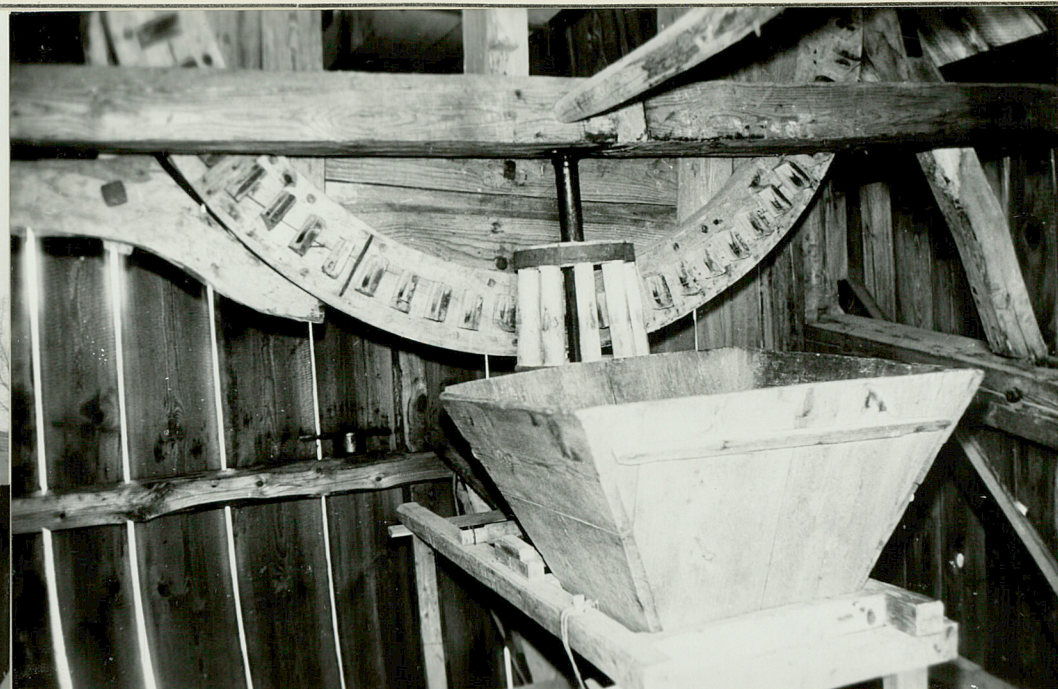
OLSZANICA

2. Obiekt (nazwa jak w karcie)

WIATRAK kozłowy

3. Zawartość wkładki (nazwa obiektu lub materiału uzupełniającego)

zdjęcia mechanizmów wiatraka



Mieczysław Pawlik 17.11.1978r

Wkładkę założył:

(imię, nazwisko, data)

BB i DZ w Białymstoku

Miejsce przechowywania negatywów:

Jedn. Wyd. Akcyd. Olsztyn zam. 1299/5/78  
OZGraf. ZP. Ostroda zam. 1040 n. 20000

1.Miejscowość  
**OLSZANICA**

2.Obiekt (nazwa jak w karcie)  
**WIATRAK KOŹŁAK**

3.Zawartość wkładki (nazwa obiektu lub materiału uzupełniającego)  
**Aktualizacja stanu zachowania obiektu .**

4.Adres

Olszanica

5.Przynależność administracyjna:

województwo: podlaskie

powiat: Bielsk Podlaski

gmina : Wyszki

8. Właściciel i jego adres:

9. Użytkownik i jego adres:

obiekt nieużytkowany

19.Stan zachowania : zły. Obiekt ulega ciągłemu niszczeniu.

Ubytki w ścianach, jedno pozostałe skrzydło zniszczone.

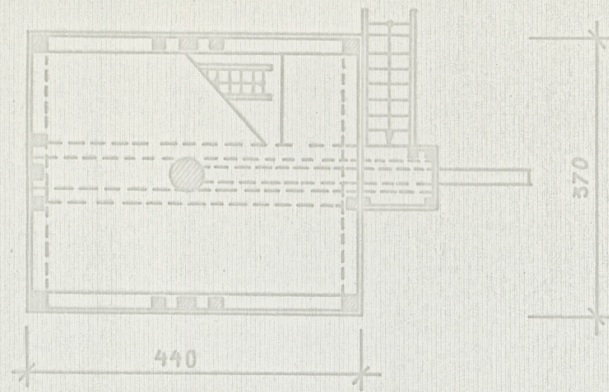
Konstrukcja wewnątrz – osłabiona, z licznymi ubytkami.



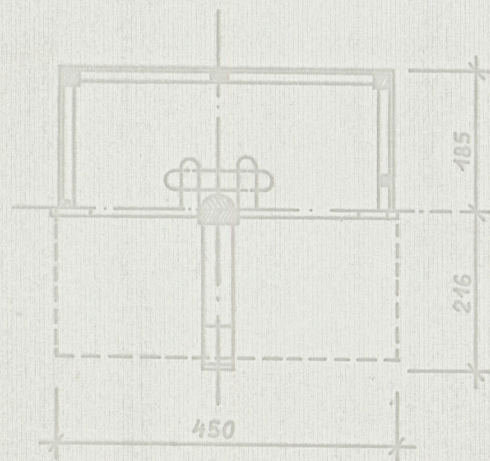
Wkładkę założył: mgr Joanna Kotyńska Stetkiewicz (ROSIOŚK Białystok), wrzesień 2001  
(imię, nazwisko, data)

Miejsce przechowywania negatywów: ROSIOŚK Białystok

Wzór ODZ 1



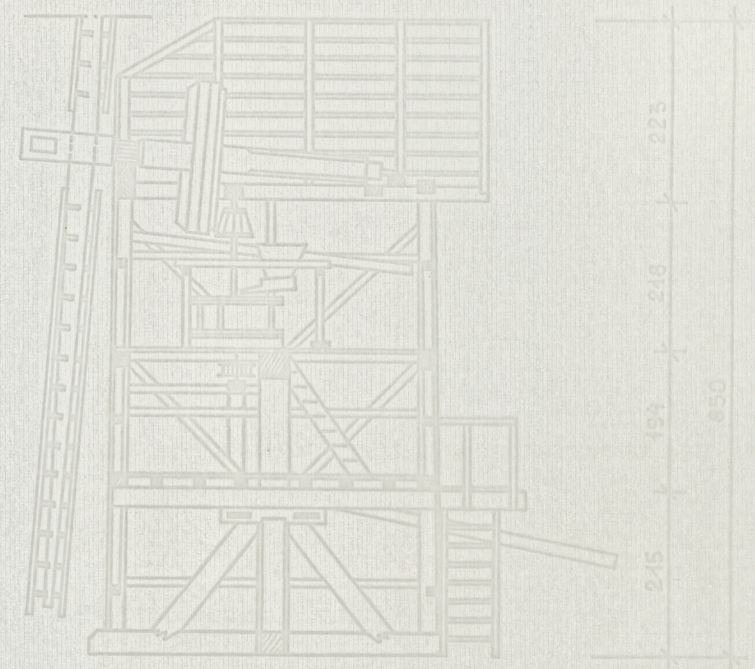
RZUT I KONDYGNACJI



RZUT PRZYZIEMIA



SZKIC ORIENTACYJNY  
SKALA 1:25000



PRZĘKRÓJ PIONOWY