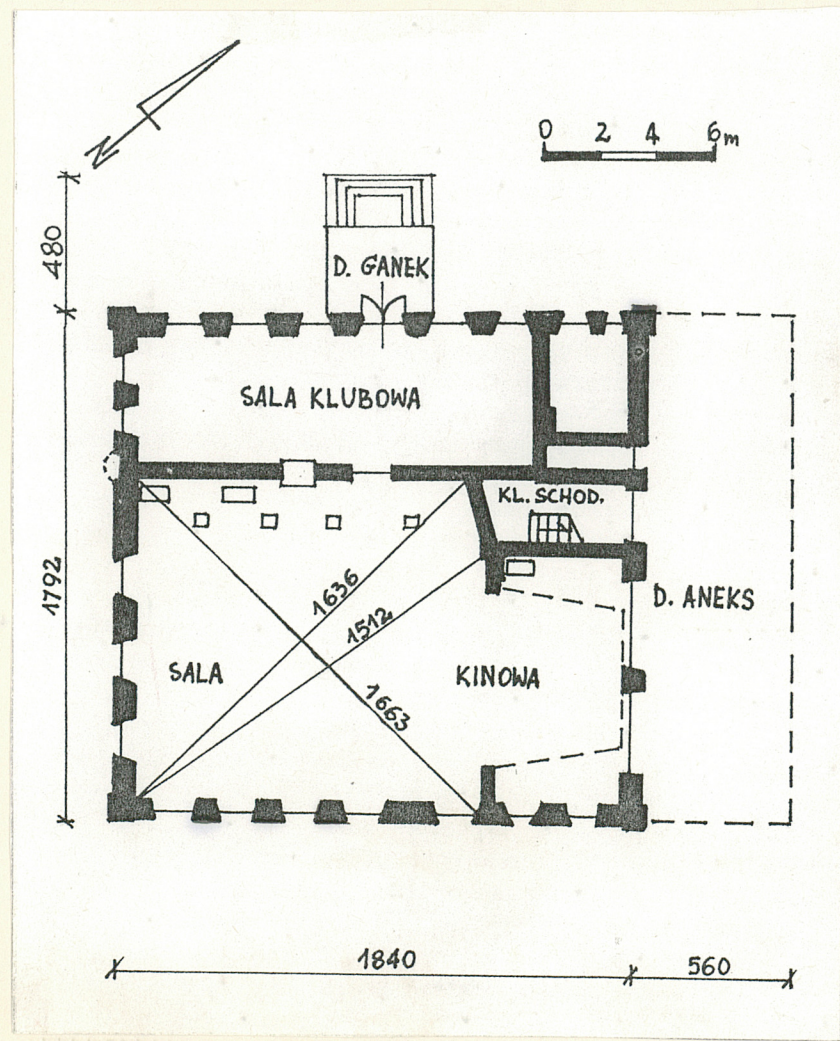
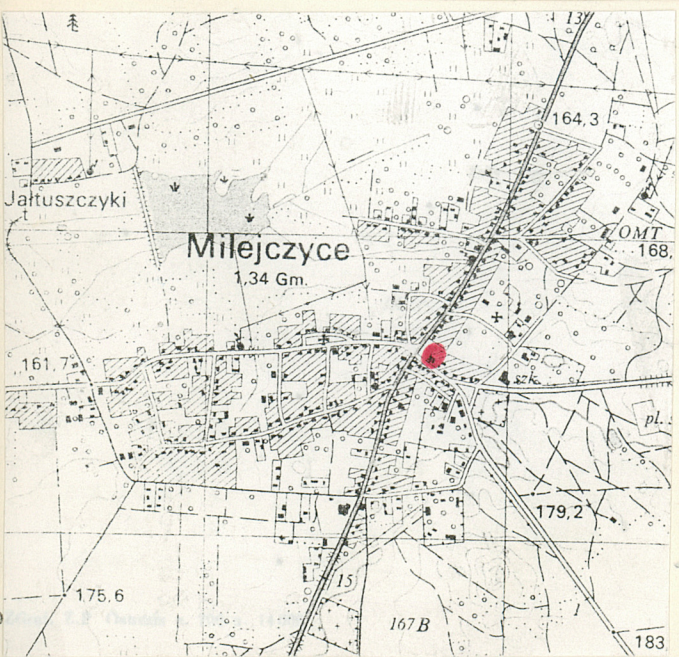


1. Obiekt
BŁŻNICA, OB. GMINNY OŚRODEK KULTURY

2. Czas powstania
1927 r.

3. Miejscowość
MILEJCZYCE

11. Zdjęcia, rzut, przekrój, sytuacja, orientacja



4. Adres
ul. D. Borowika Nr 1
OB. PARKOWA NR 1
nr hipoteczny

5. Przynależność administracyjna
województwo **białostockie**
gmina **loco**
pow. SIEMIATYCZE

6. Poprzednie nazwy miejscowości
-

7. Przynależność administracyjna
1 VI 1975
województwo **białostockie**
powiat **Siemiatycze**

8. Właściciel i jego adres
Urząd Gminy
w Milejczycach

9. Użytkownik i jego adres
Jawo

10. Rejestr zabytków
Nr **786** data **10-05-1984**

12. Autorzy, historia obiektu, określenie stylu.

Budynek z 1927 r. Projektant nie ustalony. Świątynia wzniesiona w miejscu starej, drewnianej bóżnicy z 1857 r. Zlokalizowana przy głównej ulicy, po jej północnej stronie, stanowiącej dawniej północną pierzeję rynkową.

Zbudowana w dwóch etapach, co uwidoczniło się w rozczłonkowaniu bryły, w której wyraźnie wyróżniał się korpus główny i aneks. Zaprojektowana pierwotnie jako miejsce kultu. Przez dostawienie aneksu stała się obiektem wielofunkcyjnym. W korpusie głównym najobszerniejszą część stanowiła główna sala modlitewna oświetlana przez wysokie, zakończone półkoliście okna. Poza salą modlitewną w bóżnicy mieściły się: zarząd gminy żydowskiej, administracja bóżnicy, sąd kahalny oraz pomieszczenia dla kobiet. Jako ośrodek kultowy bóżnica funkcjonowała do 1941 r.

Po zakończeniu wojny zamieniona na budynek o funkcji kulturalnej. W sali modlitewnej urządzono kino, a w sali sądu kahalnego bibliotekę.

Zmiana funkcji nie pociągnęła za sobą istotnych zmian w układzie przestrzennym budowli. Przeprowadzono jedynie zabiegi adaptacyjne.

W latach 80-tych budynek był w złym stanie technicznym, co potwierdziła ekspertyza konstrukcyjna. Zakwalifikowany został do gruntownego remontu i adaptacji na GOK. We wnioskach konserwatorskich zalecono także uzupełnienie ubytków w wystroju elewacji /gzymsy, obramienia okienne, symbolika judaistyczna/. W projekcie przewidziano rozbudowę obiektu, podpiwniczenie części projektowanej, wyeksponowanie dwóch najbardziej wartościowych elewacji: pód.-wsch. i pód.-zach., utrzymanie historycznego układu otworów oraz maksymalne zespolenie części "starej" z "nową" przez zaprojektowanie detalu elewacyjnego nawiązującego do form historycznych, ale przy użyciu innego materiału.

Obiekt w trakcie remontu.

13. Opis (sytuacja, materiał i konstrukcja, rzut, bryła, elewacje, wnętrze, wy. oszażenie, instalacje)

Sytuacja: ulica Borowika w centrum Milejczy. Bóżnica po jej pón.-wsch. stronie, u zbiegu z ulicą 1-go Maja. Wolnostojąca. **Materiał, konstrukcja, technika:** fundament: kamienny w części 2-kondygnacyjnej; ceglany i kamienne-ceglany w części jednokondygnacyjnej. Ściany zewnętrzne, nośne i działowe z cegły ceramicznej pełnej. Z zewnątrz nie otynkowane, wewnątrz tynki cementowo-wapienne. Strop między piętrami Ackermana, nad piętrem drewniany, belkowy. Więźba dachowa drewniana, na krokwiowo-płatwiowo-kleszczowa. Dach pokryty blachą ocynkowaną. Posadzka: podłoga biała, parkiet i beton. Klatka schodowa żelbetowa, jednobiegowa ze stalową balustradą z prętów o prostym wykończeniu. Stolarka drewniana. Drzwi zewnętrzne w elewacji pón.-zach. płycinowe, 2-skrzydłowe z prostokątnym nadświetłem, pozostałe otwory drzwiowe wypełnione deskami. Otwory okienne o różnych wymiarach, prostokątne i zamknięte odcinkowo. Wypełnione deskami. Detal elewacyjny ceglany. **Rzut:** prostokąt zbliżony do kwadratu. Układ wnętrza półtoratraktowy z wydzieloną w pón.-wsch. części traktu klatką schodową. Wejścia z pón.-zach. i pód.-wsch. **Bryła:** zwarta, korpus prostopadłościenny na cokole o zróżnicowanej wysokości. Dach stosunkowo niski, 4-spadowy. W 2/3 jednokondygnacyjna, w 1/3 dwukondygnacyjna. **Elewacje:** nie otynkowane, na cokołach wydzielonych gzymsem cokołowym, ujęte lizenami, zakończone gzymsami wieńczącymi. Północno-zachodnia: poprzedzona murem fundamentowym projektowanej przybudówki, 2-kondygnacyjna, 7-osiowa, zwieńczona gzymsem uskokowym, na osi środkowej pierwszej kondygnacji zaakcentowana 2-skrzydłowymi drzwiami wejściowymi. Otwory okienne zakończone odcinkowo; podobnie drugi, węższy otwór drzwiowy na osi skrajnej pón. W płaszczyźnie między nim a narożną lizeną niewielki, prostokątny otwór okienny. Pod oknami w obu kondygnacjach prostokątne płyciny; w pierwszej kondygnacji także profilowane gzymsy podokienne; w drugiej kondygnacji, w linii podstawy otworów okiennych, gzyms kostkowy ciągły. Południowo-zachodnia: niesymetryczna, 6-osiowa, w części pón. 2-kondygnacyjna, w pód. jednokondygnacyjna. Części rozdzielone lizeną. W części 2-kondygnacyjnej na dwóch kolejnych osiach od pón. prostokątne otwory okienne, na osi trzeciej w pierwszej kondygnacji blenda okienna zakończona łukiem odcinkowym, na tej osi w drugiej kondygnacji ślady po zamurowanym otworze okiennym o analogicznej formie. Pod otworami w obu kondygnacjach prostokątne płyciny. W części jednokondygnacyjnej prostokątne otwory z profilowanymi gzymsami podokiennymi, pod nimi pary kwadratowych płycin. Między otworami, poniżej ich górnego poziomu, ślady gzymsu. Nad otworem środkowym ślad po ceglanej, zbitej, 6-ramiennej gwiazdzie. Nad otworami bocznymi ceglana dekoracja naśladowająca wykusz, zakończona odcinkowo; w jej płycinach data budowy. Gzyms wieńczący kostkowy. Oś środkowa zaakcentowana ceglana sterczyną typu grzebieniowego. Południowo-wschodnia: jednokondygnacyjna z parą wtórnych otworów w cokole na dwóch kolejnych osiach od pón. Na osiach skrajnej pód. i trzeciej od pón. prostokątne otwory okienne z gzymsami podokiennymi; pod nimi pary prostokątnych płycin. Na dwóch kolejnych osiach od pón. także prostokątne, ale o mniejszych wymiarach, otwory okienne; nad nimi gzymsy nadokienne o formie półokrągłej, ząbkowane. Na pozostałych trzech osiach prostokątne otwory drzwiowe. Nad otworami dekoracja o formie pięciu ceglanych kół, wystających przed lico ściany, rozmieszczonych symetrycznie. Północno-wschodnia: poprzedzona fundamentami d. aneksu, 2-kondygnacyjna, zakończona profilowanym gzymsem uskokowym. Niesymetryczna. W pierwszej kondygnacji ślady tynków wewnętrznych d. aneksu oraz cztery, różnych wymiarów otwory. W kondygnacji drugiej dwa prostokątne otwory okienne oraz dwa zamknięte odcinkowo. Także ślady po zamurowanych otworach oraz ślady po dekoracji ceglanej w kształcie koła. **Instalacje:** elektryczna i ogrzewcza piecowa.

14. Kubatura

3556.5 m³

15. Powierzchnia użytkowa

528.7 m²

16. Przeznaczenie pierwotne

sakralne

17. Użytkowanie obecne

kulturalne

18. Prace budowlane i konserwatorskie, ich przebieg i dokumentacja

Po 1945 r. przeprowadzone prace remontowo-adaptacyjne z funkcji kultowej na siedzibę domu kultury: wymienione strop belkowy między piętami na strop Ackermana; w sali modlitewnej urządzone salę kinową, w innej bibliotekę. Prace adaptacyjne prowadzone bez dokumentacji technicznej. W 1986 r. PKZ przystąpił do remontu gruntownego. Aktualnie obiekt w dalszym ciągu jest remontowany. Remont nie jest prowadzony zgodnie z projektem technicznym rewaloryzacji i rozbudowy dla potrzeb GOK.

19. stan zachowania (fundamenty, ściany zewnętrzne, ściany wewnętrzne, sklepienia, stropy konstrukcje dachowe, pokrycie dachu, wyposażenie i instalacje)

Stan zachowania budowli zróżnicowany. Rozebrana przybudówka przy ścianie pñ.-wsch., częściowo wymirowane fundamenty pod rozbudowę obiektu. Fundament wypaczony, ze znacznymi wykruszeniami i spękaniem zwłaszcza zaprawy. Mur ścian zachowane dobrze. Przemiarowane otwory okienne i drzwiowe - większość zmniejszono oraz zmieniono kształt przez likwidację w otworach łuków pełnych i odcinkowych. Rozebrana przybudówka - wiatrołap przy ścianie pñ.-zach. W znacznym stopniu zbity detal elewacyjny. W części 2-kondygnacyjowej strop między piętami wymieniony.

20. Najpilniejsze postulaty konserwatorskie

Prace remontowe nie są prowadzone zgodnie z dokumentacją techniczną. Projekt techniczny przewiduje rozbudowę znacznie ingerującą w bryłę świątyni. Należy wykonać nowy projekt techniczny remontu uwzględniający zachowanie pierwotnej bryły, kształtu i wymiarów otworów, formy dachu oraz detalu elewacyjnego /gzymsy, lizeny, obramienia otworów, symbolika judaistyczna/. Dopuszcza się ewentualną rozbudowę jedynie przez dostawienie jednokondygnacyjowego aneksu nakrytego dachem pulpitowym przy ścianie pñ.-wsch./Zgodnie z przekazem historycznym/ oraz adaptację wnętrza na potrzeby GOK.

Przy pracach projektowych i wykonawczych należy szczególną uwagę zwrócić na przywrócenie pierwotnego wystroju elewacji pñ.-zach. i pñ.-wsch. Projekt należy uzgodnić z WKZ w Białymstoku.

21. Akta archiwalne (rodzaj akt, numer i miejsce przechowania)

24. Uwagi różne

25. Opracował

tekst **mgr Zofia Cybulko, III 1994**

plany, rysunki **Zofia Cybulko, III 1994**

zdjęcia fotogr **mgr Barbara Tomecka, II 1994**

miejsce przechowania negatywów **PDIKZ w Białymstoku**

Karta po wypełnieniu podlega ochronie na podstawie przepisów prawa autorskiego

26. Adnotacje o inspekcjach, informacje o zmianach (daty, imiona i nazwiska wypełniających)

22. Bibliografia

1. Milejczyce, Dokumentacja historyczno-urbanistyczna do planu zagospodarowania przestrzennego, wyk. B.Tomecka, PKZ O/Białystok 1984

2. T.Wiśniewski, Bóznice Białostockizmy. Żydzi w Europie Wschodniej do roku 1939, Białystok 1992

23. Źródła ikonograficzne i fotografia (rodzaj, miejsca przechowania, sygnatura)

1. PS0Z Białystok, J.Kaczyński, Synagoga, Milejczyce, ul. D.Borowika 1, Inwentaryzacja architektoniczno-konserwatorska, PKZ O/Białystok 1986, nr inw. 3569

2. PS0Z Białystok, J.Kaczyński, Rewaloryzacja i rozbudowa dawnej Synagogi dla potrzeb GOK, Milejczyce, ul. Borowika, Projekt techniczny architektury, PKZ O/Białystok 1987, nr inw. 3610

27. Załączniki

1. wkładka Nr 1

1. Miejscowość **MILEJCZYCE**

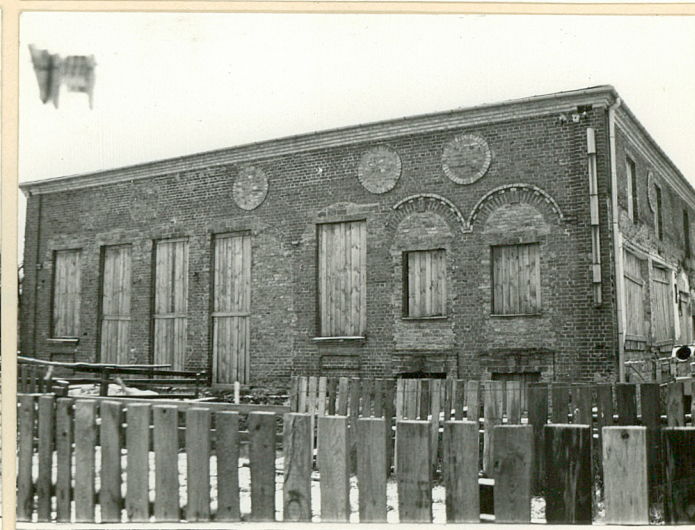
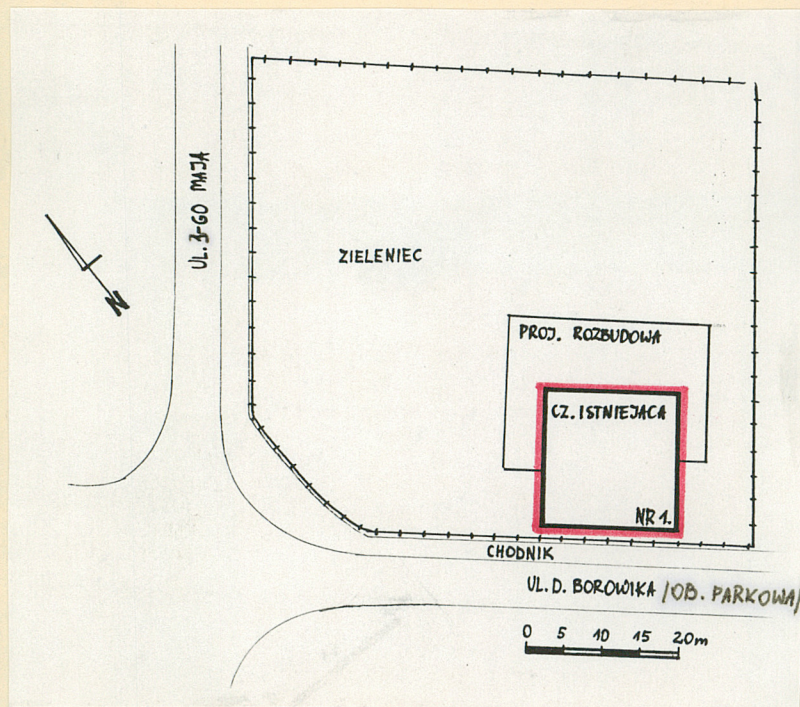
ul. D.Borowika 1

2. Obiekt (nazwa jak w karcie)

BOŻNICA, OB. G O K

3. Zawartość wkładki (nazwa obiektu lub materiału uzupełniającego)

plan sytuacyjny, fotografie



Z.Cybulko, III 1994

Wkładkę założył:
(imie, nazwisko, data)

Miejsce przechowywania negatywów: **PIKZ w Białymstoku**

OZGraf. Z.P. Ostróda zam. 699 nakł. 23.600

Wzór ODZ 1978 r.

