

1. Obiekt

DOM MIESZKALNY (KAMIENICA)

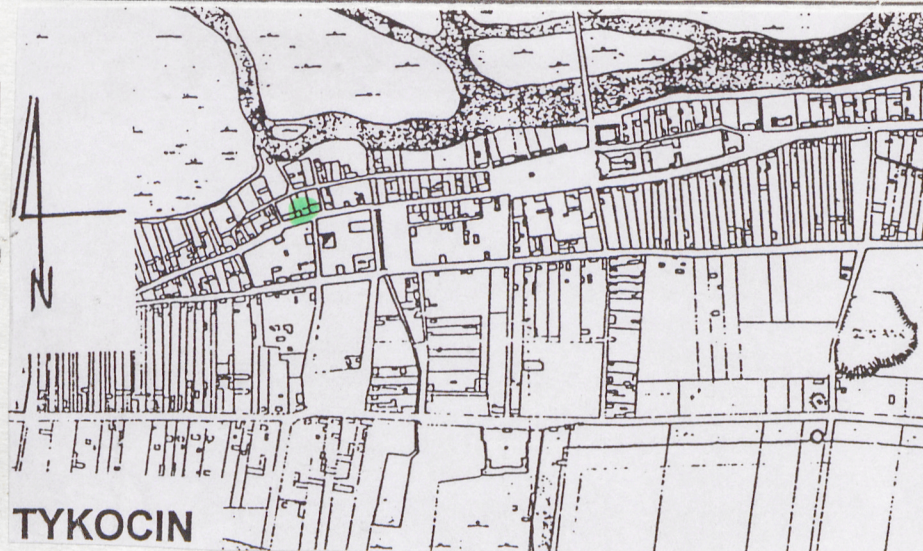
2. Czas powstania

1797 - 1806

3. Miejscowość

TYKOCIN

11. Zdjęcia rzut przekrój sytuacja orientacja



4. Adres ul. Piłsudskiego 27

nr hipoteczny

5. Przynależność administracyjna

województwo podlaskie

gmina loco pow. Białystok

6. Poprzednie nazwy miejscowości

7. Przynależność administracyjna 1. VI. 1975 r.

województwo białostockie

powiat Białystok

8. Właściciel i jego adres

GMINA TYKOCIN,

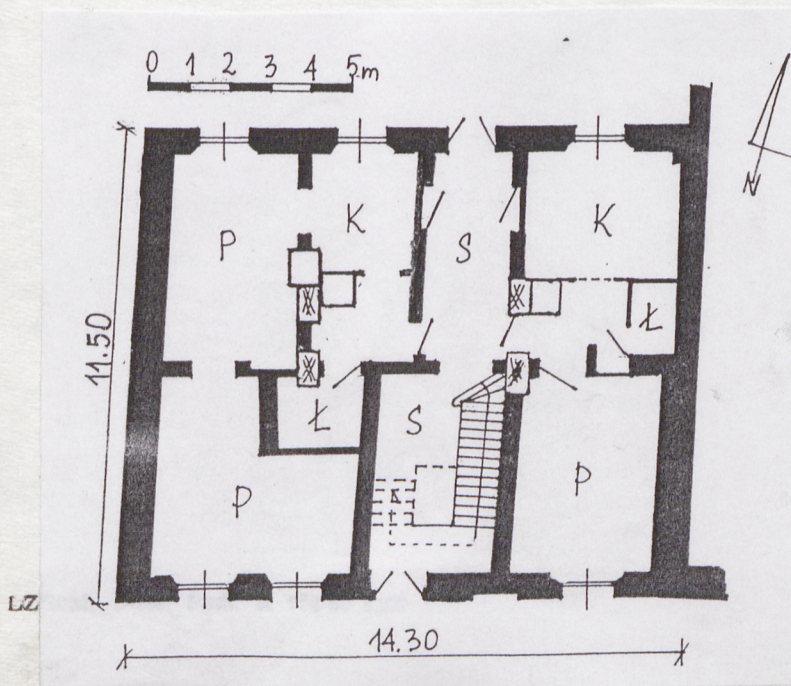
9. Użytkownik i jego adres

10. Rejestr zabytków dec. Kult. V-2b/26/

65/58

Nr 60 data 13.07.1956

dec 65





12. Autorzy, historia obiektu, określenie stylu.

Dom wzniesiony między 1797 a 1806 rokiem w ramach odbudowy dzielnicy żydowskiej - Kaczorowa po pożarze 7.04.1797 roku. Plan odbudowy dzielnicy sporządziła Kamera Białostocka, a cegłę i dachówkę przekazała Hetmanowa Brannicka.

W końcu XVIII wieku nieruchomości nr 27 należała do Willwe? Berlche. W latach 1848-1852 w budynku mieszkalnym mieścił się szpital. Wówczas nieruchomość należała do rodziny Hirschów, właścicieli domu nr 25. W 1859 roku oba budynki wystawiono na sprzedaż. Po 1918 roku posesja wraz z domem była własnością Felerów, a ostatnim właścicielem nieruchomości przed 1945 rokiem był Hersz Ginzburg względnie Alter Kac. Po ostatniej wojnie dom przejęty przez Zarząd Tykocina jako mienie opuszczone. W 1956 roku określony jako uszkodzony w 35%. W 1957 roku wyremontowany z przeznaczeniem na dom nauczyciela.

13. Opis (sytuacja, materiał i konstrukcja, rzut, bryła, elewacje, wnętrze wyposaŹenie instalacje)

Sytuacja: ul. Piłsudskiego na terenie d.dzielnicy żydowskiej - Kaczorowa. Dom nr 27 w północnej pierzei ulicy, prawie naprzeciw synagogi, mniej więcej na osi ul. Koziej. Szerokofrontowy, frontem zwrócony na południe. Ustawiony kalenicowo względem ulicy. Materiał, konstrukcja, technika: murowany z cegły, tynkowany, ustawiony na kamiennie-ceglanym fundamencie, nakryty dachówką karpiówką. Stropy Kleina. Więźba dachowa drewniana krokwiowo-płatwiowo-stolcowa. Ściany działowe murowane, ścianki poddasza drewniane konstrukcji szkieletowej z wypełnieniem z krawędziaków. Schody zewnętrzne betonowe monolityczne, wewnętrzne na piętro i poddasze żelbetowe 2-biegowe powrotne. Balustrada z metalowych prętów. Poręcz drewniana profilowana. Kominy ceglane. Piece kaflowe. W jednym z mieszkań na piętrze piec c.o. i kaloryfery. Podłogi drewniane i ceramiczne (terakota), w sieni na parterze ceglana posadzka. Ściany wewnątrz i sufity tynkowane. Stolarzka drewniana. Drzwi prostokątne. Wejściowe 2-skrzydłowe z nadświetlem: frontowe 2-warstwowe klepkowo-spągowe o licu klepkowym, tylne spągowe. Wewnętrzne jednoskrzydłowe płycinowe i płytowe. Wejściowe z sieni do mieszkań na kowalskich zawiasach. Okna prostokątne, krosnowe, 2-dzielne 6-kwaterowe, w drugiej kondygnacji nieco niższe. Otwory okienne prostokątne rozglifione do wewnątrz. Od tej strony przesklepione płaskim łukiem odcinkowym. Gzymsy ciągnięte. Obróbki blaszarskie. Rzut: równoległoboczny o dwutraktowym układzie wnętrza z sienią przelotową na osi traktu frontowego (w trakcie tylnym sień przesunięta w stronę wsch. od tej strony poszerzoną). Schody w sieni w trakcie frontowym. Z sieni wejścia do mieszkań (dwa mieszkania w każdej kondygnacji). Do mieszkań na parterze wejścia w trakcie tylnym, na piętrze - w ścianie nośnej. Dom dostępny od frontu i od podwórza. Bryła: dwukondygnacyjna na cokole, nakryta dachem dwuspadowym z parą kominów w kalenicy. Częściowo podpiwniczona (pod częścią traktu frontowego). Poddasze użytkowe (mieszkalne). Elewacje: tynkowane, gładkie z wyodrębnionym cokołem, malowane w kolorze kremowym, cokoł ciemnoszary. Dachówka w kolorze ceglastym. Drzwi zewnętrzne brązowe, stolarka okienna w kolorze białym i brązowym. Elewacja frontowa - 2-kondygnacyjna, zakończona wydatnym profilowanym gzymsem okapowym, rozczłonkowana wąskim, profilowanym gzymsem kordonowym, 5-osiowa zaakcentowana na osi środkowej drzwiami wejściowymi poprzedzonymi lustrzanymi schodami z metalową balustradą z prętów. Klepki drzwi wejściowych w układzie mozaikowym. Na pozostałych ośiach obu kondygnacji otwory okienne, na osi czwartej blendy okienne. Otwory okienne i blendy z gzymsami podokiennymi. Elewacja tylna - 2-kondygnacyjna bez cokołu, gładka, zakończona profilowanym gzymsem okapowym, niesymetryczna 4-osiowa. Na osi drugiej w pierwszej kondygnacji drzwi wejściowe na pozostałych ośiach okna. Otwory okienne w parterze z gzymsami podokiennymi. Wnętrze i wyposażenie: przebudowane - zlikwidowane schody zabiegowe z tralkową balustradą, rozebrany piec chlebowy w zach. części traktu tylnego, rozebrane sklepienie kolebkowe w piwnicy, w sieni zlikwidowane 3/4 kolumny podtrzymującej sosnę drewnianego stropu zastąpionego stropem Kleina. Instalacje: elektryczna, wodno-kanalizacyjna, grzewcza (piece i lokalne c.o. w mieszkaniu na piętrze).



<p>14. Kubatura</p> <p>1144 m<sup>3</sup></p>	<p>15. Powierzchnia użytkowa</p> <p>143 m<sup>2</sup></p>	<p>16. Przeznaczenie pierwotne</p> <p>mieszkalne</p>	<p>17. Użytkowanie obecne</p> <p>mieszkalne</p>
<p>18. Prace budowlane i konserwatorskie, ich przebieg i dokumentacja</p> <p>Remont gruntowny w 1957 roku wykonany przez Prac.Konserwacji Zabytków - Zakład w Białymstoku na podstawie rysunków roboczych oprac. przez P.Gartkiewicza?:</p> <ul style="list-style-type: none"> <li>- ścianę wzdłużną północną ze względu na duże zniszczenie rozebrano i zrekonstruowano, pozostałe ściany rozebrano częściowo (najmniej cegieł wymieniono w ścianie frontowej) i odtworzono przy użyciu nowej cegły</li> <li>- rozebrano schody wewnętrzne, nowe wykonano ze zbrojonego betonu i zlokalizowano przy ścianie wschodniej sieni w trakcie frontowym (poprzednie, zabiegowe, były usytuowane przy ścianie zachodniej)</li> <li>- zlikwidowano przepierzenia i odtworzono pierwotny układ wnętrza</li> <li>- w zach. kuchni traktu tylnego zlikwidowano piec chlebowy, którego wewnątrz było przesklepione kolebką koszarową</li> <li>- wymieniono drewniany strop belkowy, usztywniony sosrębem podtrzymywany przez kolumnę, na ogniotrwały strop Kleina (w obu kondygnacjach)</li> <li>- zlikwidowano ścianki poddasza w konstrukcji muru pruskiego, nowe wykonano w konstrukcji szkieletowej z wypełnieniem z krawędziaków</li> <li>- przebudowano kominy i piece</li> <li>- wymieniono stolarkę (nową zrekonstruowano)</li> <li>- położono nowe tynki elewacyjne i wewnętrzne</li> <li>- zmieniono pokrycie dachowe z dachówek "esówki" na dachówkę ceramiczną karpiówkę</li> </ul> <p>W 1985 roku remont instalacji elektrycznej i montaż instalacji wod.-kan.</p> <p>W latach 1998-1999 remont wnętrza w mieszkaniu zach. drugiej kondygnacji.</p> <p>Pierwotnie dom był połączony drzwiami z sąsiednim nr 25.</p>		<p>19. Stan zachowania (fundamenty, ściany zewnętrzne, ściany wewnętrzne, sklepienia, stropy konstrukcje dachowe, pokrycie dachu, wyposażenie i instalacje)</p> <p>Fundamenty zawilgocone, podobnie ściany piwniczne. Ściany obu kondygnacji zachowane dobrze (izolacja pozioma). Także stropy, konstrukcja dachowa, pokrycie dachu i instalacje zachowane dobrze.</p> <p>20. Najpilniejsze postulaty konserwatorskie</p>	



21. Akta archiwalne (rodzaj akt, numer i miejsce przechowania)

AGAD w Warszawie, Arch.Roskie:

- sygn. CXXI/31: List Komisji J.K.M. Prus Nowowschodnich Wojenno-Ekonomicznej Kamery do Hetmanowej Branickiej, 1797

WO SOZ w Białymstoku:

- nr inw.00301: karta ewidencyjna tzw. "zielona" domu staromiejskiego, ul.Świerczewskiego 41, oprac. 1959
- nr inw. 1100: Kamieniczka staromiejska, ul.Świerczewskiego 35 (41) w Tykocinie. Rysunki robocze, oprac. 1957 (P.Gartkiewicz?)
- nr inw. 1190: Tykocin, woj. białostockie, pow.Wys. Maz. Kamienica mieszczańska, ul.Gen. Świerczewskiego 41, oprac.P.Gartkiewicz

22. Bibliografia

- nr inw. 1185: Tykocin, woj.białostockie.Studium historyczno-urbanistyczne do planu zagospodarowania przestrzennego miasta, oprac.W.Trzebiński,P.Gartkiewicz,P.Szafer PKZ Warszawa 1957
- nr inw. 1905: Tykocin, woj.białostockie. Studium historyczno-urbanistyczne do planu zagospodarowania przestrzennego, t.1-4, oprac. J.Kubiak, PKZ Warszawa 1975

Archiwum Państwowe w Białymstoku,

Okręgowy Urząd Likwidacyjny:

- sygn. 1786: Sprawa o wprowadzenie w posiadanie Mordechaja Brenera, 1948
- sygn. 1801: Sprawa o wprowadzenie w posiadanie Icka Felera, s.Lejby, 1948

23. Źródła ikonograficzne i fotografla (rodzaj, miejsca przechowania, sygnatury)

24. Uwagi różne

ul. Piłsudskiego po 1945 roku nazywała się ul.Świerczewskiego, dom nr 27 oznaczony był najpierw nr 41, później 35

25. Opracował

tekst	mgr Zofia Cybulko, X-XI.2000 r.	<i>Z. Cybulko</i>
	imię, nazwisko, data, podpis	
plany, rysunki	mgr Zofia Cybulko, X-XI.2000 r.	<i>Z. Cybulko</i>
	imię, nazwisko, data, podpis	
zdjęcia fotogr.	mgr Zofia Cybulko, XI.2000 r.	<i>Z. Cybulko</i>
	imię, nazwisko, data, podpis	
miejsce przechowania negatywów	WO SOZ w Białymstoku	
Karta po wypełnieniu podlega ochronie na podstawie przepisów prawa autorskiego		

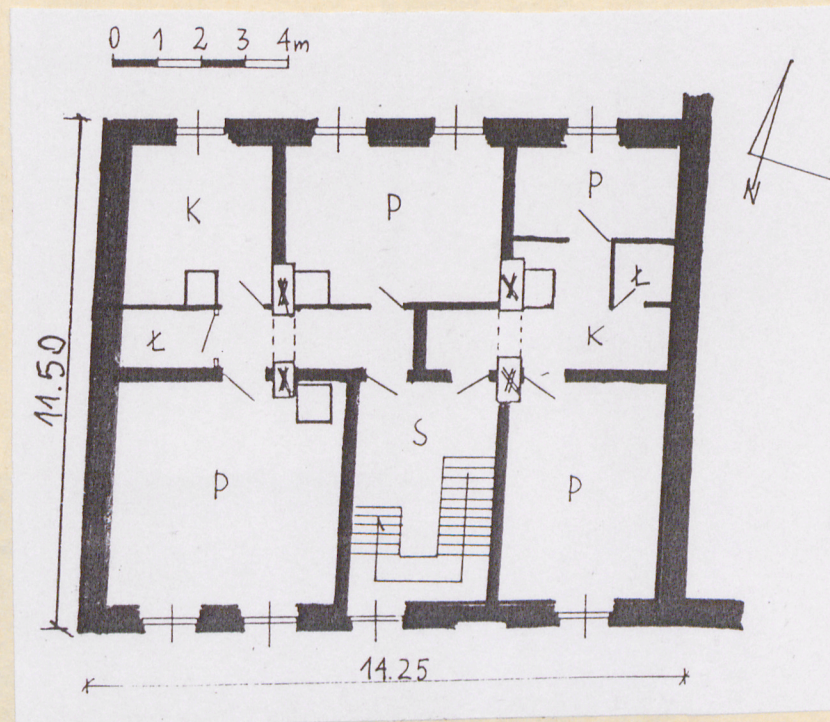
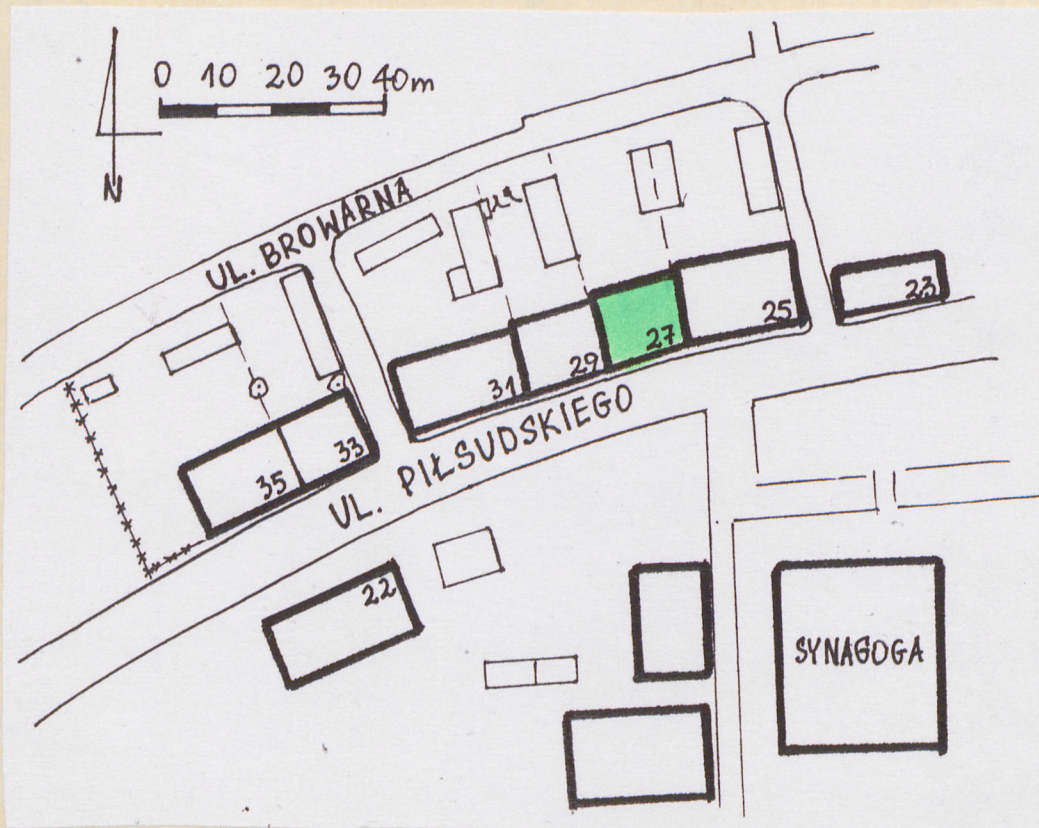
26. Adnotacje o inspekcjach, informacje o zmianach (daty, imiona i nazwiska wypełniających)

27. Załączniki

1. wkładka: plan sytuacyjny, dodatkowe fotografie



1. Miejscowość TYKOCIN ul. Piłsudskiego 27	2. Obiekt (nazwa jak w karcie) DOM MIESZKALNY(kamienica)	3. Zawartość wkładki (nazwa obiektu lub materiału uzupełniającego) plan sytuacyjny, rzut II kondygnacji, przekrój, fot. dod.
--	---	---



Wkładkę złożył: Z. Cybulko, XI.2000 r.  
(imię, nazwisko, data)

Miejsce przechowywania negatywów: WO SOZ w Białymstoku

OZGraf. Z.P. Ostróda zam. 699 nakł. 28.600

Wzór ODZ 1978 r.



