

1. Obiekt

DOM MIESZKALNY (KAMIENICA)

2. Czas powstania

1798-1800

3. Miejscowość

TYKOCIN

11. Zdjęcia rzut przekrój sytuacja orientacja



4. Adres

ul. Piłsudskiego 25

nr hipoteczny

5. Przynależność administracyjna

województwo podlaskie

gmina

pow. Białostocki
loco

6. Poprzednie nazwy miejscowości

7. Przynależność administracyjna 1. VI. 1975 r.

województwo białostockie

powiat Białystok

8. Właściciel i jego adres

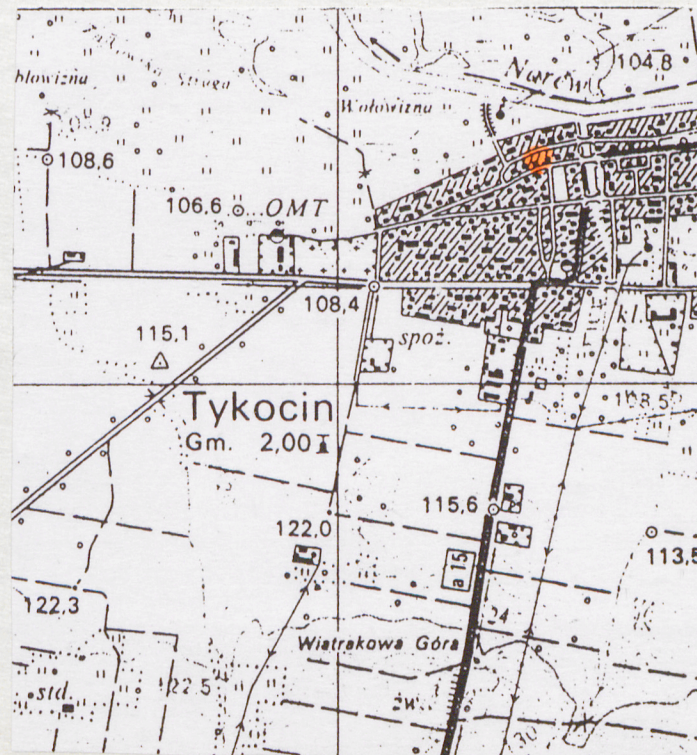
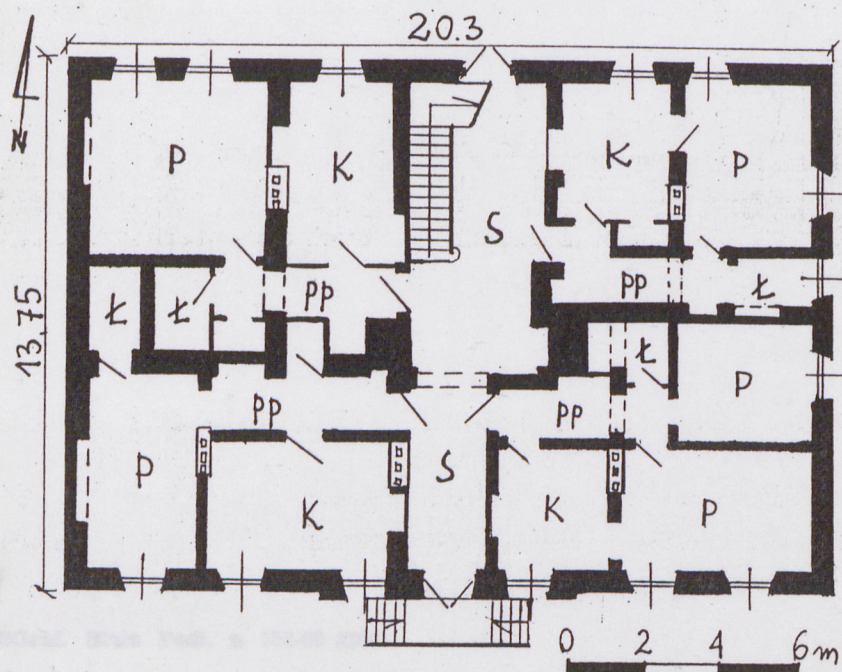
Gmina Tykocin,
osoby prywatne

9. Użytkownik i jego adres

9 rodzin

10. Rejestr zabytków Kult. V-2b 27 66 56

Nr 6066 data 13.07.1956



12. Autorzy, historia obiektu, określenie stylu.

Dom wzniesiony między 1798 a 1800 r. w ramach odbudowy dzielnicy żydowskiej - Kaczorowa po pożarze 7.04.1797 r. Plan odbudowy dzielnicy sporządziła Kamera Białostocka, a cegłę i dachówkę przekazała hetmanowa Branicka.

Dom w końcu XVIII wieku należał do Meijera Hirscha. W rodzinie Hirschów pozostawał ponad pół wieku, podobnie jak sąsiednia kamienica nr 27. W latach 1848-1852 obiekt został zajęty na szpital wojсковy. W 1859 roku został wystawiony na sprzedaż. W tym domu w 1837 roku urodził się Marek Zamenhof, ojciec Ludwika Zamenhofa. W końcu XIX wieku w budynku przeprowadzono remont. Wówczas kamienicę skomunikowano z sąsiednią nr 27. Przed I wojną światową zmieniono pokrycie dachowe - pierwotną dachówkę hollenderską zastąpiono dachówką patentową firmy "Rawau". Od 1944 roku dom pod zarządem państwowym jako mienie opuszczone. W latach 1945-1946 dzierzawiony przez Państwowy Monopol Spirytusowy. Gruntownie remontowany w latach 1956-1959. Po remoncie użytkowany na cele mieszkaniowe.

Klasycystyczny.

13. Opis (sytuacja, materiał i konstrukcja, rzut, bryła, elewacje, wnętrze wyrośnięcie instalacje)

Sytuacja: ulica Piłsudskiego na terenie d.dzielnicy żydowskiej - Kaczorowa. Dom nr 25 w północnej pierzei ulicy, zlokalizowany naprzeciw synagogi. Szerokofrontowy, frontem zwrócony na południe. Ustawiony kalenicowo względem ulicy. W głębi posesji garaże i szopy. Posesja od północy graniczy z ulicą Browarną. Materiał, konstrukcja, technika: murowany z cegły, obustronnie tynkowany, posadowiony na kamiennym fundamencie. Cegła i kamień łączone zaprawą wapienną. Dach pokryty dachówką ceramiczną. Więźba dachowa drewniana krokwiowo-płatwiowo-stolcowa. Rama stolcowa usztywniona zastrzałami. Stropy ogniotrwałe Kleina. Schody zewnętrzne betonowe monolityczne, wewnętrzne żelbetowe licowane lastrikiem, 4-biegowe powrotne. Balustrada metalowa w formie prętów. Kominy ceglane z leżakami. Podłogi drewniane z desek, posadzki ceramiczne (w pomieszczeniach sanitarnych). W sieni posadzka ceglana. Stolarka drewniana. Drzwi wejściowe 2-skrzydłowe z prostokątnym nadświetlem, konstrukcji ramowej wypełnionej deseczkami ułożonymi "w jodełkę". Wewnętrzne jednoskrzydłowe płycinowe i gładkie płytowe. Okna krosnowe prostokątne: dwudzielne, dwudzielne 4- i 6-kwaterowe. W połaciach dachowych półokrągłe świetliki. Otwory okienne i drzwiowe prostokątne. Rzut: prostokątny o 2-traktowym, nieregularnym i niesymetrycznym układzie wnętrza z sienią przelotową na osi, węższą w trakcie frontowym, szerszą w tylnym. W szerszej części sieni schody na piętro i poddasze. Dom dostępny od frontu i od podwórza. Ściana szczytowa zachodnia wspólna z domem nr 27. Bryła: dwukondygnacyjna na cokole - wyższym od frontu, niższym od podwórza. Dach 2-spadowy, stosunkowo wysoki. W połaciach po dwie, symetrycznie rozmieszczone, lukarny w typie "wolego oka", a w połaci frontowej dodatkowo większa lukarna z 2-spadowym daszkiem. Dwa kominy w kalenicy, trzeci w połaci frontowej. Dom płytko podpiwniczony pod zachodnią kuchnią traktu tylnego. Elewacje: tynkowane, gładkie o boniowanych narożach, z wyodrębnionym cokołem, malowane w kolorze kremowym. Stolarka drzwiowa w kolorze brązowym, okienna w brązowym i białym. Frontowa (południowa) - symetryczna 7-osiowa, zaakcentowana na trzech osiach środkowych płytkim boniowanym ryzalitem pozornym, flankowana boniowanymi pilatrami, rozczłonkowana wąskim, profilowanym gzymsem kordonowym, zwieńczona wydatnym gzymsem skrzynkowym. Na osi środkowej parteru drzwi wejściowe poprzedzone schodami. Nad drzwiami wydatny profilowany gzymś odcinkowy nakryty daszkiem. Na pozostałych osiach okna. We wschodniej części parteru, między oknami 6 i 7 metalowa tablica upamiętniająca Marka Zamenhofa. Tylna (północna) - niesymetryczna 6-osiowa (symetria zakłócona umieszczeniem wejścia na osi trzeciej), 2 kondygnacyjna, tynkowana, gładka, zwieńczona profilowanym gzymsem okapowym. Na pozostałych osiach okna. Szczytowa wschodnia - niesymetryczna (symetria zakłócona zamurowaniem otworu okiennego na osi skrajnej południowej I kondygnacji), zakończona symetrycznym, 2 -osiowym, trójkątnym szczytem. W parterze 3-, a w II kondygnacji 4-osiowa. Na osi skrajnej zachodniej w tej kondygnacji płytka, prostokątna blenda okienna. Na pozostałych osiach okna. Wnętrze i wyposażenie: wnętrze przebudowane, wyposażenie pierwotne nie występuje. Instalacje: elektryczna, wodnokanalizacyjna, c.o.

<p>14. Kubatura</p> <p>ok. 2350 m³</p>	<p>15. Powierzchnia użytkowa</p> <p>ok. 420 m²</p>	<p>16. Przeznaczenie pierwotne</p> <p>mieszkalne</p>	<p>17. Użytkowanie obecne</p> <p>mieszkalne</p>
<p>18. Prace budowlane i konserwatorskie, ich przebieg i dokumentacja</p> <p>Remont gruntowny w latach 1956-1959 przeprowadzony przez PP PKZ na podstawie rysunków techniczno-roboczych (rzuty, elewacje, detal klatki schodowej i okna), oprac. w 1957 roku, WO SOZ Białystok, nr inw. 1099:</p> <ul style="list-style-type: none"> - przemurowanie części ścian i ściągnięcie murów kotwami - wykonanie izolacji przeciwwilgociowej - wymiana drewnianych stropów belkowych na stropy Kleina - częściowa wymiana krokwi i elementów konstrukcji stolcowej - wymiana pokrycia dachowego z dachówki patentowej firmy "Rawau" na dachówkę ceramiczną holenderską - remont sieni tj. przełożenie posadzki ceglanej oraz wykonanie żelbetowych schodów - wymiana stolarki - opracowanie elewacji - przebudowa kominów - wykonanie nowych ceglanych ścianek działowych <p>W latach 80-tych XX w.:</p> <ul style="list-style-type: none"> - częściowa wymiana pokrycia dachowego w połaci północnej z dachówki na eternit falisty (dach zniszczony trawą powietrzną) - montaż instalacji kanalizacyjnej i c.o. - montaż tablicy upamiętniającej ojca Ludwika Zamenhafa na elewacji frontowej (1999 r.) <p>W roku 2000:</p> <ul style="list-style-type: none"> - ocieplenie stropu nad częścią II kondygnacji (strych) trocinami - remont poszczególnych mieszkań (odnowienie oraz ocieplenie ścian styropianem) 		<p>19. Stan zachowania (fundamenty, ściany zewnętrzne, ściany wewnętrzne, sklepienia, stropy konstrukcje dachowe, pokrycie dachu, wyposażenie i instalacje)</p> <p>Budynek w stosunkowo dobrym stanie zachowania z wyjątkiem murów przyziemia od wschodu i północy, które znajdują się w znacznym stopniu zawilgocenia, a we wnętrzach mieszkań od tej strony ściany są nie tylko zawilgocone, ale także zagrzybione. Nieszczelne pokrycie dachowe (dachówka) powoduje zamakanie więźby dachowej i części stropu nad II kondygnacją. W parterze elewacji frontowej od strony wschodniej spękana farba elewacyjna, miejscowo złuszczone i zawilgocony tynk.</p> <p>20. Najpilniejsze postulaty konserwatorskie</p> <p>Osuszyć mury obwodowe od wschodu i północy i zabezpieczyć je przed wilgocią oraz wyremontować pokrycie dachowe (cały dach pokryć dachówką ceramiczną).</p>	

21. Akta archiwalne (rodzaj akt, numer i miejsce przechowania)

AGAD w Warszawie, Arch. Roskie:

- sygn.CXXI/31: List Komisji J.K.M. Prus Nowowschodnich Wojenno-Ekonomicznej Kamery do hetmanowej Brannickiej, 1797

Archiwum Państwowe w Białymstoku, OUL:

- sygn. 1801: Sprawa o wprowadzenie w posiadanie Icka Felera, s. Lejby, 1848

WO SOZ Białystok:

- nr inw.00300, karta ewidencyjna tzw. "zielona", 1959
- nr inw. 1099, rysunki techniczno-robocze, 1957
- nr inw. 1189, dokumentacja historyczno-architektoniczna, oprac. M.P.Gartkiewicz, Warszawa 1957
- nr inw. 1185, Tykocin. Studium historyczno-urbanistyczne, oprac. W.Trzebiński, M.P.Gartkiewicz, P.Sza-

22. Bibliografia fer, PKZ Warszawa 1957

- nr inw. 1905, Tykocin. Studium historyczno-urbanistyczne, t. 1-4, oprac. J.Kubiak, PKZ Warszawa 1975

23. Źródła ikonograficzne i fotografia (rodzaj, miejsca przechowania, sygnatury)

24. Uwagi różne

ob. ul. Piłsudskiego po 1945 roku nazywała się ul. Świerczewskiego, a dom nr 25 oznaczony był najpierw nr 39, później nr 33

25. Opracował

tekst mgr Zofia Cybulko, X-XII.2001

imię, nazwisko, data, podpis

plany, rysunki mgr Zofia Cybulko, X-XII.2001

imię, nazwisko, data, podpis

zdjęcia fotogr. mgr Zofia Cybulko, X-XII.2001

imię, nazwisko, data, podpis

miejsce przechowania negatywów WO SOZ Białystok

Karta po wypełnieniu podlega ochronie na podstawie przepisów prawa autorskiego

26. Adnotacje o inspekcjach, informacje o zmianach (daty, imiona i nazwiska wypełniających)

27. Załączniki

wkładka nr 1: plan sytuacyjny, rzut II kondygnacji, rzut poddasza, dodatkowe fotografie

1. Miejscowość

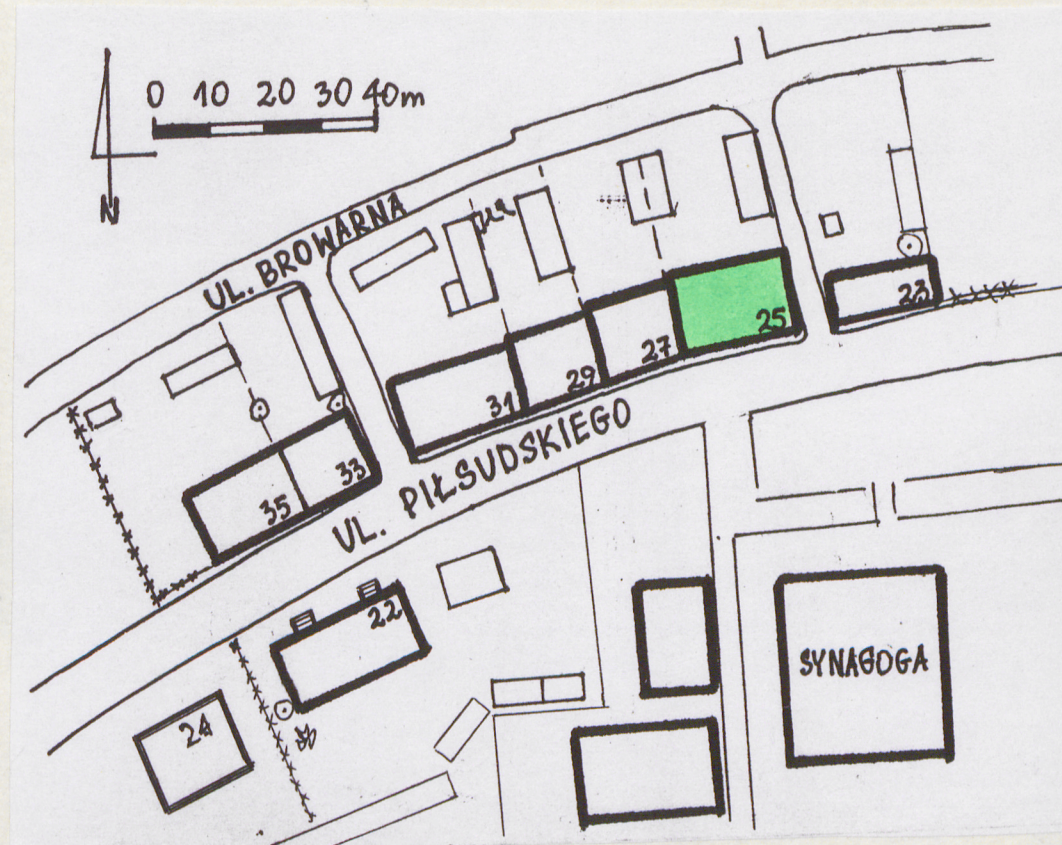
TYKOCIN

2. Obiekt (nazwa jak w karcie)

DOM MIESZKALNY
(KAMIENICA)

3. Zawartość wkładki (nazwa obiektu lub materiału uzupełniającego)

plan sytuacyjny, rzut piętra, rzut poddasza, dodatkowe fot.



Wkładkę założył: mgr Zofia Cybulko, XII.2001
(imię, nazwisko, data)

Miejsce przechowywania negatywów: WO SOZ Białystok

Jedn. W.A. Olsztyn z. 794/S/ON Z.P. Ostróda z. 662 n. 6000



