

OŚRODEK DOKUMENTACJI
ZABYTEKÓW w WARSZAWIE

KARTA EWIDENCYJNA ZABYTEKÓW
ARCHITEKTURY I BUDOWNICTWA

A B C D E F G H I J K L Ł M N O P R S T U V W X Y Z

Nr 5627 PODLASKIE

1. Obiekt

DOM MIESZKALNY

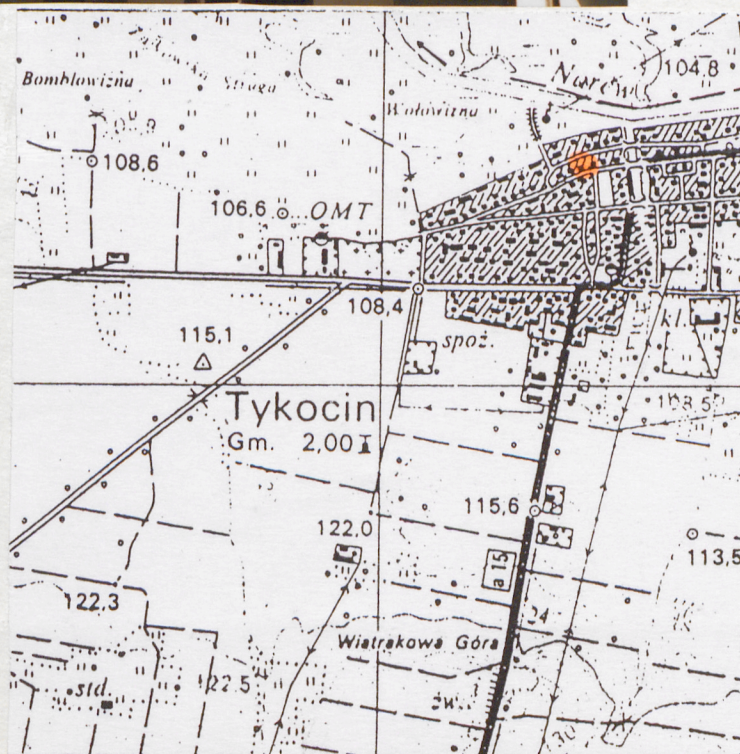
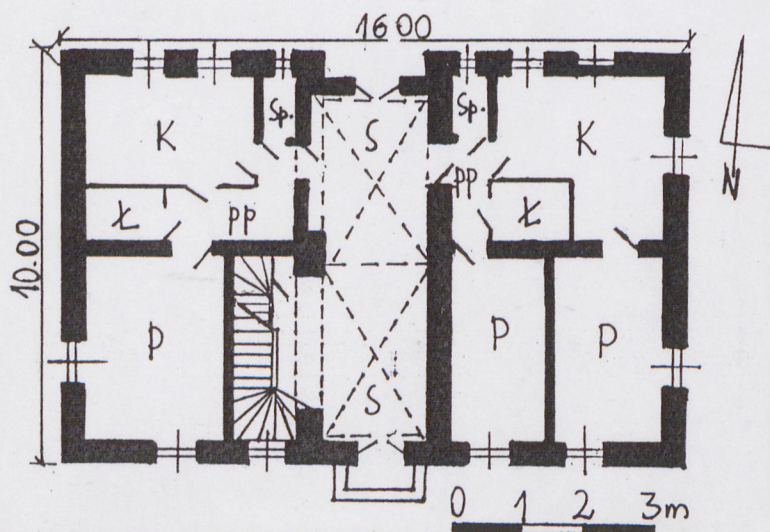
2. Czas powstania

k. XVIII w.

3. Miejscowość

TYKOCIN

11. Zdjęcia rzut przekrój sytuacja orientacja



4. Adres

ul. Piłsudskiego 23

nr hipoteczny

5. Przynależność administracyjna

województwo podlaskie

gmina nowobiałostocki loco

6. Poprzednie nazwy miejscowości

7. Przynależność administracyjna 1. VI. 1975 r.

województwo białostockie

powiat Białystok

8. Właściciel i jego adres

Gmina Tykocin, ul. Złota 2

9. Użytkownik i jego adres

3 rodziny lokatorskie

10. Rejestr zabytków Kult. III-2b-138-3858

Nr 132 138 data 8.12.1958

12. Autorzy, historia obiektu, określenie stylu.

Dom wzniesiono w końcu XVIII wieku w ramach odbudowy dzielnicy żydowskiej - Kaczorowa po pożarze 7.04.1797 roku. Plan odbudowy dzielnicy sporządziła Kamiera Białostocka, a cegłę i dachówkę przekazała hetmanowa Brannicka.

Na planie z końca XVIII wieku działka nr 23 oznaczona jest jako teren zabudowany (Bebaute Plaetze), ale bez podania nazwiska ówczesnego właściciela. W XIX wieku nie zaszły istotne zmiany ani w kształcie budowli, ani w jej układzie przestrzennym. Do 1939 roku nieruchomość należała do rodziny Kobylińskich (Kobyłańskich, Kobleńskich, Koblińskich?). Przed rokiem 1933 właścicielem domu był Arieleip Kobyliński "der Becker", który wówczas wyjechał do Izraela. W latach 30-tych w budynku nr 23 mieściła się piekarnia, której właścicielem był Kobyliński "Kociak", s.Arieleipa. W tym samym czasie jego brat Menachem "Mendel der Becker" był właścicielem sklepu przy Kaczorowskiej. W 1944 roku zniszczona została część wsch.

Klasycystyczny.

13. Opis (sytuacja, materiał i konstrukcja, rzut, bryła, elewacje, wnętrza wyposażenie instalacje)

Sytuacja: ulica Piłsudskiego na terenie dawnej dzielnicy żydowskiej - Kaczorowa. Nieruchomość nr 23 po północnej stronie ulicy. Od tej strony graniczy z ulicą Browarną. Dom szerokofrontowy, frontem zwrócony na południe, ustawiony w linii zabudowy. W głębi posesji studnia, szopa i ogródek kwiatowy. Materiał, konstrukcja, technika: murowany z cegły, tynkowany, ustawiony na kamiennie-ceglanym fundamencie. Ściany wewnętrzne murowane z cegły, na poddaszu także konstrukcji ryglowej opartej o więźbę dachową. Stropy ogniotrwałe Kleina. Nad sienią krzyżowe sklepienie. Więźba dachowa drewniana krokwiowo-płatwiowo-stolcowa wzmocniona zastrzałami. Dach pokryty dachówką felcówką. Schody żelbetowe zabiegowo-łamane 2-biegowe. Balustrada metalowa, ażurowa w formie prętów. Kominy ceglane tynkowane. Piece kaflowe. Sufity i ściany wewnętrzne tynkowane, część tego rodzaju ścian ocieplona styropianem i licowana panelami. Podłogi drewniane. W sieni betonowa posadzka wylana na ceglana. Stolarka drewniana. Drzwi wejściowe 2-skrzydłowe konstrukcji ramowej wypełnionej profilowanymi deseczkami. Drzwi wewnętrzne jednoskrzydłowe płycinowe i gładkie płytowe. Okna różnicowane wymiarowo: 2-dzielne 4-kwaterowe z 2-kwaterowym nadświetleniem, 2-dzielne 6-kwaterowe (w szczytach i niższe 2-dzielne 2-kwaterowe o formie zbliżonej do kwadratu (w lukarnach)). Okna krosnowe osadzone w prostokątnych otworach okiennych. Rzut: prostokątny o dwutraktowym układzie wnętrza z sienią przelotową na osi poprzecznej - szerszą w trakcie frontowym, węższą w trakcie tylnym. W sieni przy wejściu frontowym, po jego zachodniej stronie klatka schodowa wydzielona arkadą. Dom dostępny od południa i od północy. Bryła: zwarta, na niskim cokole, jednokondygnacyjna nakryta dachem naczółkowym. W połaci frontowej dwie, a w północnej cztery lukarny nakryte daszkami 2-spadowymi. W kalenicy dwa kominy rozmieszczone symetrycznie. Elewacje: tynkowane, gładkie, malowane w kolorze kremowym, z wydzielonym cokołem w kolorze szarym. Stolarka drzwiowa w kolorze brązowym, okienna w brązowym i białym. Lukarny w kolorze brązowym. Frontowa (południowa) - symetryczna, 5-osiova, zwieńczona profilowanym gzymsem okapowym. Śródkowa wyznaczona otworem drzwiowym ujętym prostą opaską. Pozostałe osie wyznaczone otworami okiennymi. Przed wejściem niskie, 2-stopniowe monolityczne schody. Tylne (północna) - symetryczna, zaakcentowana na osi środkowej otworem wejściowym w płytkiej, prostokątnej (zbliżonej do kwadratu) wnęcie. Po jej bokach kwadratowe świetliki i po dwa otwory okienne. W zwieńczeniu profilowany gzymś okapowy. Boczne (wschodnia i zachodnia) - 2-kondygnacyjne, w II kondygnacji w formie trapezowego szczytu zwieńczonego profilowanym gzymsem okapowym, o części parterowej zakończonej profilowanym gzymsem przykrytym okapnikiem. Szczyty analogiczne, symetryczne z parą okien w części środkowej i świetlikami po bokach. Część parterowa elewacji wschodniej symetryczna 2-osiova o osiach wyznaczonych otworami okiennymi, a zachodniej niesymetryczna z jednym oknem od strony południowej. Wnętrze i wyposażenie: zachowana oryginalna sień przelotowa przekryta krzyżowym sklepieniem. Część wschodnia domu zrekonstruowana, w zachodniej nie zachowane dawne wyposażenie. Instalacje: elektryczna, wodno-kanalizacyjna, komińowo-pieczowa.

14. Kubatura

ok. 750 m³

15. Powierzchnia użytkowa

ok. 140 m²

16. Przeznaczenie pierwotne

mieszkalne

17. Użytkowanie obecne

mieszkalne

18. Prace budowlane i konserwatorskie, ich przebieg i dokumentacja

Prace remontowe wraz z odbudową wschodniej części domu przeprowadzono w latach 60-tych XX w.:

- odbudowano część wschodnią domu w oparciu o pozostałości murów fundamentowych; do odbudowy użyto cegły rozbiórkowej
- wymieniono konstrukcję dachową i przebudowano dach z formy dwuspadowej na naczółkową
- zdemontowano strop drewniany belkowy i zamontowano ogniotrwały strop Kleina, pozostawiając sklepienie krzyżowe nad sienią
- wymieniono stolarkę okienną i drzwiową; nowe drzwi i okna otrzymały tradycyjną formę
- przebudowano komin istniejący oraz zbudowano nowy w części wschodniej
- w sieni przebito część ściany nośnej, o którą opiera się sklepienie, aby uzyskać dostęp do klatki schodowej
- schody umieszczono na lewo od wejścia frontowego; wykonano je z żelbetu
- wymieniono podłogi, a ceglana posadzkę w sieni zalano betonem

W latach 90-tych XX w.:

- przebudowano wewnątrz w części wschodniej - w kuchni wydzielono łazienkę, a pokój od frontu przedzielono ścianką działową
- wyremontowano poszczególne mieszkania, we wschodnim ocieplono ściany styropianem i wyłożono panelami
- zamontowano instalację wod.-kan.

19. Stan zachowania (fundamenty, ściany zewnętrzne, ściany wewnętrzne, sklepienia, stropy konstrukcje dachowe, pokrycie dachu, wyposażenie i instalacje)

Zawilgocone mury fundamentowe i dolne partie ścian obwodowych, zwłaszcza od strony północnej i wschodniej.

20. Najpilniejsze postulaty konserwatorskie

Osuszyć mury.

21. Akta archiwalne (rodzaj akt, numer i miejsce przechowania)

AGAD w Warszawie, Arch. Roskie:

- sygn. CXXI/31: List Komisji J.K.M. Prus Nowowschodnich Wojenno-Ekonomicznej Kamery do hetmanowej Brannickiej, 1797

Muzeum Podlaskie - Synagoga w Tykocinie, zbiory własne, b. sygn.

WO SOZ Białystok:

- nr inw.00299: karta ewidencyjna architektury tzw. "zielona", oprac. 1959
- nr inw. 1185: Tykocin. Studium historyczno-architektoniczne do planu zagospodarowania przestrzennego, oprac. W.Trzebiński, M.P.Gartkiewicz, P.Szafer, PKZ Warszawa 1957
- nr inw. 1905: Tykocin. Studium historyczno-urbanis-

22. Bibliografia tyczne do planu zagospodarowania przestrzennego, oprac. J.Kubiak, t. 1-4, PKZ Warszawa 1975

23. Źródła ikonograficzne i fotografia (rodzaj, miejsca przechowania, sygnatury)

24. Uwagi różne

ulica Piłsudskiego po 1945 roku nosiła nazwę ulicy Świerczewskiego, a dom nr 23 oznaczony był najpierw nr 37, później nr 31

25. Opracował

tekst

mgr Zofia Cybulko, X-XII.2001

imię, nazwisko, data, podpis

plany, rysunki

mgr Zofia Cybulko, X-XII.2001

imię, nazwisko, data, podpis

zdjęcia fotogr.

mgr Zofia Cybulko, X-XII.2001

imię, nazwisko, data, podpis

miejsce przechowania negatywów

WO SOZ Białystok

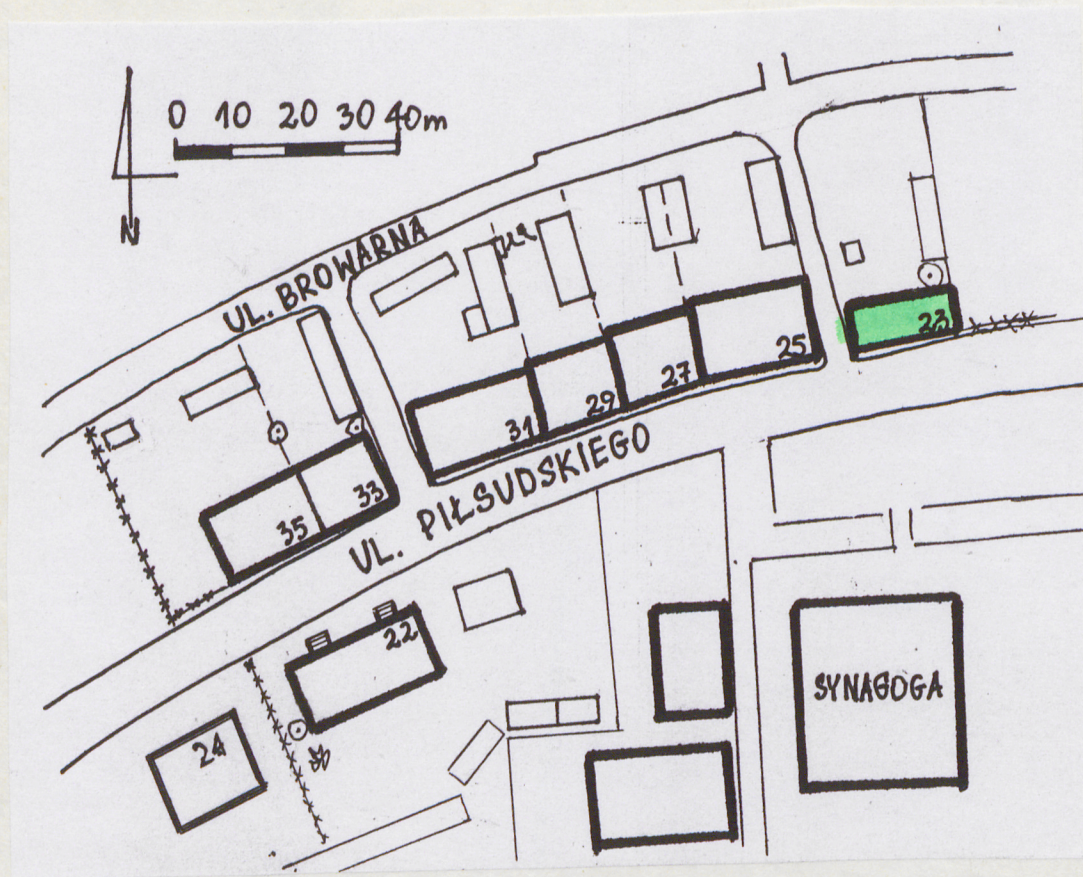
Karta po wypełnieniu podlega ochronie na podstawie przepisów prawa autorskiego

26. Adnotacje o inspekcjach, informacje o zmianach (daty, imiona i nazwiska wypełniających)

27. Załączniki

wkładka nr 1: plan sytuacyjny, przekrój, dodatkowe fotografie

| | | |
|--|--|---|
| 1. Miejscowość TYKOCIN ul. Piłsudskiego 23 | 2. Obiekt (nazwa jak w karcie) DOM MIESZKALNY | 3. Zawartość wkładki (nazwa obiektu lub materiału uzupełniającego) plan sytuacyjny, przekrój, dodatkowe fotografie |
|--|--|---|



Wkładkę założył: mgr Zofia Cybulko, XII.2001
(imię, nazwisko, data)

Miejsce przechowywania negatywów: WO SOZ Białystok

Jedn. W.A. Olsztyn z. 794/S/ON Z.P. Ostróda z. 662 n. 6000

Wzór ODZ 1985

