

1. Obiekt

DOM MIESZKALNY

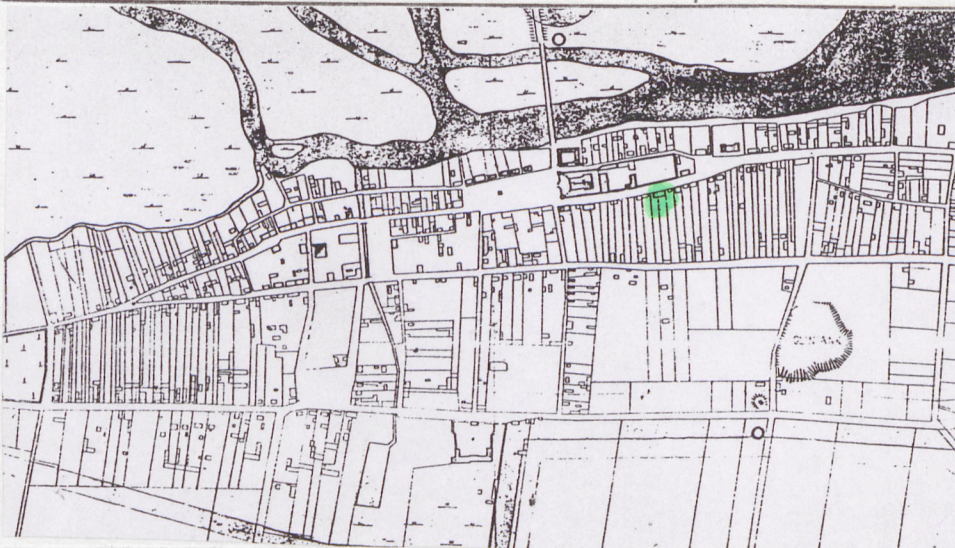
2. Czas powstania

pocz. XIX w.

3. Miejscowość

T Y K O C I N

11. Zdjęcia rzut przekrój sytuacja orientacja



4. Adres ul. 11-go Listopada 11

nr hipoteczny

5. Przynależność administracyjna

województwo podlaskie

gmina loco pow. Białystok

6. Poprzednie nazwy miejscowości

7. Przynależność administracyjna 1. VI. 1975 r.

województwo białostockie

powiat Białystok

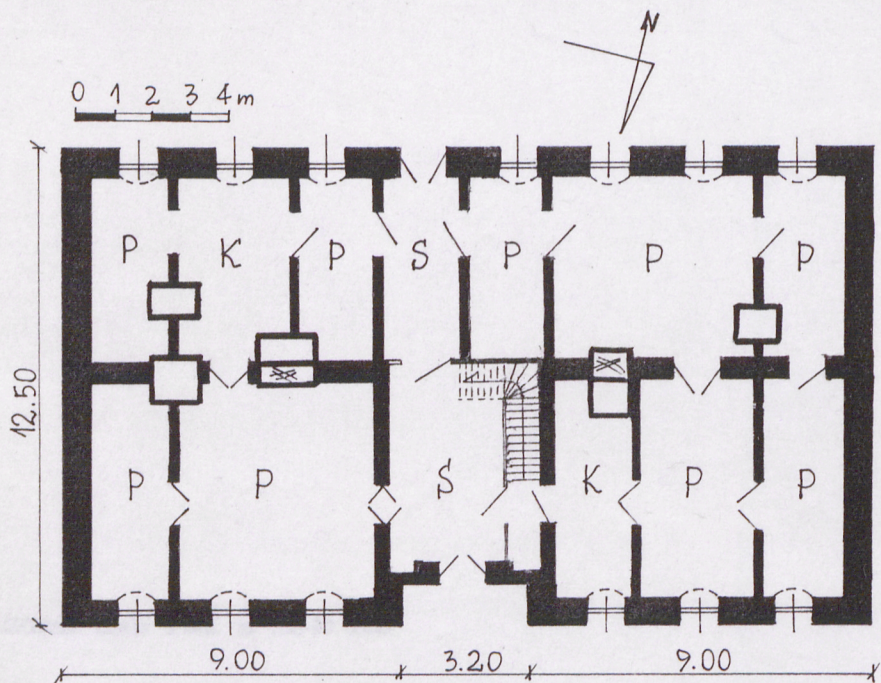
8. Właściciel i jego adres

9. Użytkownik i jego adres

J.W.

10. Rejestr zabytków dec.KL.WKZ-680/5/74

Nr 350 data 4.12.1974



12. Autorzy, historia obiektu, określenie stylu.

Dom wzniesiony na początku XIX wieku. Przez cały okres pozostawał własnością jednej rodziny dziedziczony przez kolejne pokolenia. Po ostatniej wojnie należał do rodziny Kotłowskich. W latach 50-tych drogą dziedziczenia przeszedł na własność [REDAKOWANE]

Po śmierci Eleonory część nieruchomości stanowiącej jej własność, w tym także część domu, odziedziczyła wnuczka [REDAKOWANE]

Po 1945 roku kilkakrotnie remontowany.

13. Opis (sytuacja, materiał i konstrukcja, rzut, bryła, elewacje, wnętrze wyposażenie instalacje)

Sytuacja: ulica 11-go Listopada wybiega z pd.-wsch. narożnika rynku w kierunku wsch. Posesja nr 11 zlokalizowana po południowej stronie ulicy, naprzeciw muru okalającego teren parafii rzymskokatolickiej. Na terenie posesji w pobliżu domu dwa budynki gospodarcze, w głębi sad z warzywnikiem i stodoła. Dom szeroko-frontowy, frontem skierowany na północ, ustawiony kalenicowo względem ulicy w linii zabudowy. Materiał, konstrukcja, technika: murowany z cegły na zaprawie wapiennej, tynkowany, ustawiony na kamiennie-ceglanym fundamencie prowizorycznie otynkowanym, nakryty eternitem falistym. Więźba dachowa krokwiowo - płatwiowo - stolcowa, drewniana. Rama stolcowa stanowi konstrukcję ścian poddasza, wypełnienie z cegły i krawędziaków. Kominy ceglane. Piece kaflowe. Strop drewniany belkowy. Podsufitka podbita trzciną, na niej tynk. Schody drewniane zabiegowe, policzkowe. Stolarka drewniana. Drzwi wejściowe 2-skrzydłowe, frontowe płycinowe, tylne spągowe, oba z nadświetlem. Wewnętrzne jedno- i dwuskrzydłowe płycinowe i spągowe. Okna prostokątne krosnowe 2-dzielne 6-kwaterowe, część z wywietrznikami. Otwory okienne od wewnątrz zamknięte płaskim łukiem odcinkowym, rozglifione. Podłogi drewniane z desek ułożonych na legarach. Ściany wewnątrz tynkowane. Rzut: wydłużony prostokąt o dwutraktowym układzie wnętrza, niesymetrycznym. Trakt frontowy głębszy z wnęką na osi prowadzącą do sieni, w której schody wydzielone drewnianym przepierzeniem. Sień traktu tylnego o połowę węższa od sieni traktu frontowego. Pomieszczenia w obu traktach skomunikowane amfiladowo. W trakcie frontowym poza sienią kuchnia i cztery pokoje, w tylnym - sień, kuchnia i pięć pokoi. Bryła: dom parterowy, na cokole o zróżnicowanej wysokości (wyższy od podwórza), podpiwniczony pod traktem frontowym, nakryty wysokim dachem naczółkowym. Poddasze mieszkalne. W połaci frontowej niewielki świetlik. Elewacje: otynkowane, tynk gładki pobielony. Cokół w kolorze ciemnoszarym. Wzdłużne zakończone wydatnym profilowanym gzymsem okapowym. Szczytowe zakończone trapezowymi szczytami. Frontowa (pn.) - symetryczna, 7-osiowa, na osi środkowej zaakcentowana wnęką o głębokości 90 cm, w której umieszczone drzwi wejściowe płycinowe 2-skrzydłowe z nadświetlem, pomalowane na kolor ciemnoszary. Na pozostałych osiach okna w kolorze białym. Pod oknami środkowymi w obu częściach elewacji otwory piwniczne umieszczone w cokole. Tylna (pd.) - niesymetryczna, 8-osiowa z drzwiami na osi piątej poprzedzonymi betonowymi schodami. Drzwi 2-skrzydłowe spągowe z nadświetlem pomalowane na jasny orzech. Na pozostałych osiach okna jak w elewacji frontowej. Boczne (szczytowe wsch. i zach.) - analogiczne, w parterze ślepe, w szczytach z dwoma symetrycznie umieszczonymi oknami o podziale jak w elewacjach wzdłużnych, ale niższymi. Po bokach w szczytach wąskie otwory szczelinowe. Wnętrze i wyposażenie: częściowo zmieniony układ wnętrza i funkcje pomieszczeń. W trakcie frontowym pierwotnie po obu stronach sieni znajdowały się obszerne kuchnie, a z nimi sąsiadowały znacznie węższe pokoje - alkierze. Obecnie w kuchni zach. wydzielono dodatkowy pokój, a kuchnię wschodnią zamieniono na obszerny pokój. W trakcie tylnym w kuchni wsch. wydzielono pokój, a zach. zamieniono na pokój. Nie wiadomo, czy pierwotnie sień tego traktu była tak wąska jak obecnie, czy też obejmowała także sąsiadujący od zach. pokój. Przebudowane piece - część zlikwidowano, część przestawiono w inne miejsce. Instalacje: elektryczna, wodnokanalizacyjna, grzewcza - piece.

<p>14. Kubatura</p> <p style="text-align: center;">ok. 1000 m³</p>	<p>15. Powierzchnia użytkowa</p> <p style="text-align: center;">ok. 280 m²</p>	<p>16. Przeznaczenie pierwotne</p> <p style="text-align: center;">mieszkalne</p>	<p>17. Użytkowanie obecne</p> <p style="text-align: center;">mieszkalne</p>
<p>18. Prace budowlane i konserwatorskie, ich przebieg i dokumentacja</p> <p>Po 1945 roku wykonano następujące prace remontowe:</p> <ul style="list-style-type: none"> - wymieniono pokrycie dachowe z dachówki ceramicznej na eternit falisty - wzmocniono ścianę szczytową wschodnią przez założenie żelaznych ścią - naprawiono kominy, przestawiono piece, w tym dwa przeniesiono w inne miejsce - rozebrano ganek od podwórza - wyremontowano wnętrze - wymieniono stolarkę okienną (w 1985 roku) 		<p>19. Stan zachowania (fundamenty, ściany zewnętrzne, ściany wewnętrzne, sklepienia, stropy konstrukcje dachowe, pokrycie dachu, wyposażenie i instalacje)</p> <p>Budynek w stosunkowo dobrym stanie zachowania. W obu szczytach widoczne spękania tynków (ścian?). Szczyt wsch. zabezpieczony u podstawy metalowymi ściągami.</p> <p>20. Najpilniejsze postulaty konserwatorskie</p> <p>Odnowić stolarkę, zwłaszcza drzwiową. W przyszłości przywrócić pokrycie dachowe z dachówki w miejsce obecnego z eternitu.</p>	

21. Akta archiwalne (rodzaj akt, numer i miejsce przechowania)

WO SOZ w Białymstoku:

- nr inw. 00290: karta ewidencyjna tzw. "zielona". Dom staromiejski, ul. 11 Listopada (15) 11, oprac. 1959
- nr inw. 1185: Tykocin, woj. białostockie. Studium historyczno-urbanistyczne do planu zagospodarowania przestrzennego miasta, opracował W.Trzebiński, P.Gartkiewicz, P.Szafer, PKZ Warszawa 1957
- nr inw. 1905: Tykocin, woj. białostockie. Studium historyczno-urbanistyczne do planu zagospodarowania przestrzennego, oprac. J. Kubiak, PKZ Warszawa 1975

22. Bibliografia

23. Źródła ikonograficzne i fotografie (rodzaj, miejsca przechowania, sygnatury)

zob. pkt. 21: akta archiwalne

24. Uwagi różne

ul. 11-go Listopada d. nosiła nazwę ul. Choroskiej

25. Opracował

- tekst mgr Zofia Cybulko, X-XI.2000 r. *Z. Cybulko*
Imię, nazwisko, data, podpis
- plany, rysunki mgr Zofia Cybulko, X-XI.2000 r. *Z. Cybulko*
Imię, nazwisko, data, podpis
- zdjęcia fotogr. mgr Zofia Cybulko, XI.2000 r. *Z. Cybulko*
Imię, nazwisko, data, podpis

miejsce przechowania negatywów WO SOZ w Białymstoku

Karta po wypełnieniu podlega ochronie na podstawie przepisów prawa autorskiego

26. Adnotacje o inspekcjach, informacje o zmianach (daty, imiona i nazwiska wypełniających)

27. Załączniki

1. wkładka: plan sytuacyjny, dodatkowe fotografie

1. Miejscowość TYKOCIN

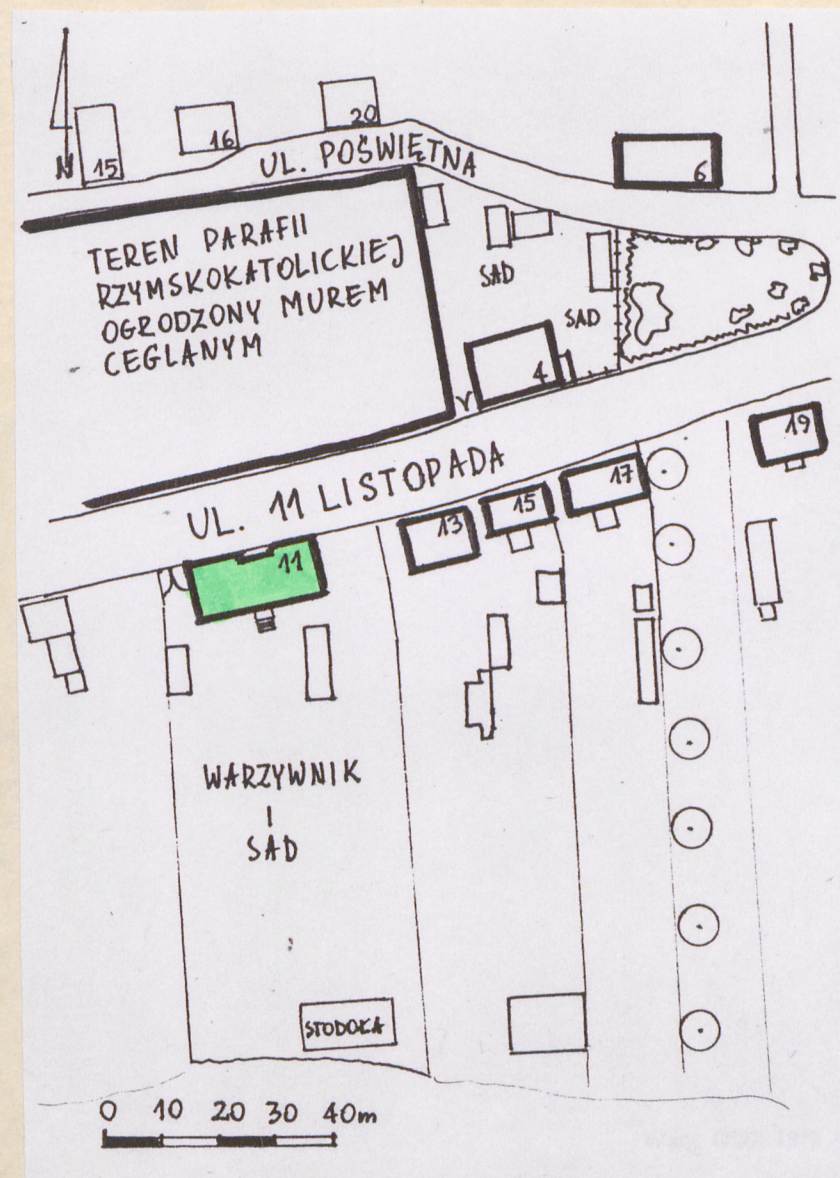
2. Obiekt (nazwa jak w karcie)

3. Zawartość wkładki (nazwa obiektu lub materiału uzupełniającego)

ul. 11-go Listopada 11

DOM MIESZKALNY

plan sytuacyjny, dodatkowe fotografie



Wkładkę założył: Z. Cybulko, XI.2000 r.

(imię, nazwisko, data)

Miejsce przechowywania negatywów: WO SOZ Białystok

