

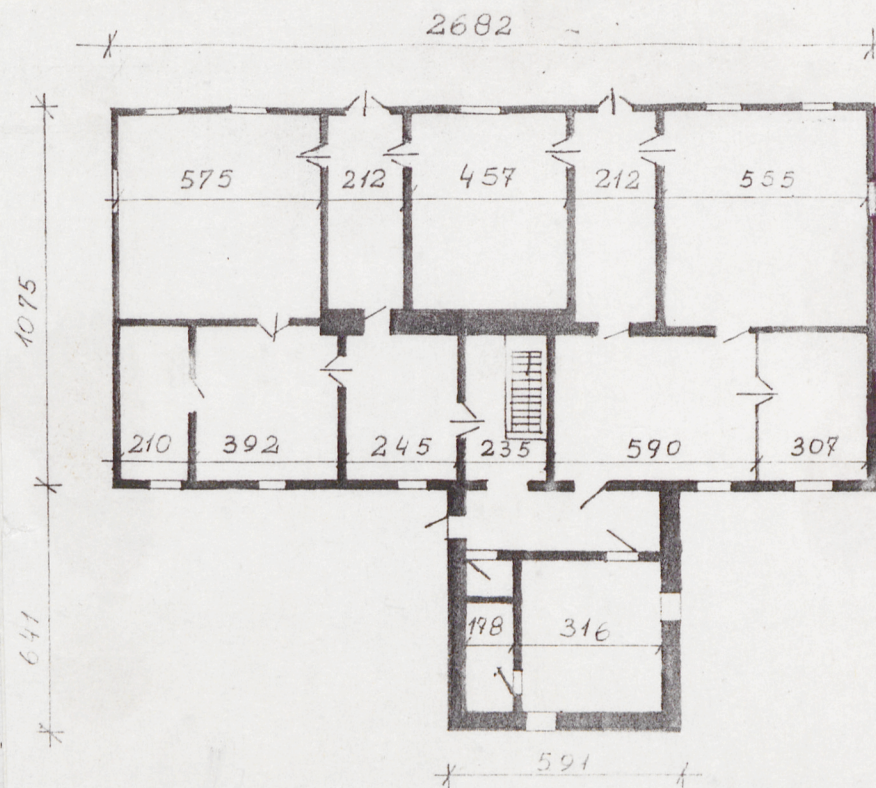
1. Obiekt

DOM MIESZKALNY NR.5

2. Czas powstania  
26w.XIX w.

3. Miejscowość  
T Y K O C I N

11. Zdjęcia, rzut, przekrój, sytuacja, orientacja



RZUT PRZYZIEMIA

SKALA 1:200

4. Adres  
16-080 Tykocin  
ul.11 Listopada 5  
nr apteczny .....

5. Przynależność administracyjna

województwo białostockie

gmina Tykocin

powiat BIAŁYSTOK

6. Poprzed te nazwy miejscowości  
Tykocin

7. Przynależność administracyjna  
I VI 1975

województwo białostockie

powiat Białystok

8. Właściciel i jego adres

9. Użytkownik i jego adres

j.w.

10. Rejestr zabytków

Nr 348

data 4.12.1974



12. Autorzy, historia obiektu, określenie stylu.

Autor projektu i budowniczy nieznani. Budynek mieszkalny usytuowany w Tykocinie przy ul. 11 Listopada 5 został zbudowany w XIX w., najprawdopodobniej w jego 2. ćw.

Obiekt wchodzi w skład zespołu kilkunastu domków mieszkalnych, jakie zachowały się przy ul. 11 Listopada /dawnej Chroskiej-wytycznej w XVIII w./ na Nowym Mieście w Tykocinie.

Budynek od chwili powstania uległ dość istotnym zmianom. W latach międzywojennych/ najprawdopodobniej po I wojnie światowej/ dobudowano do ściany tylnej pd. drewniany aneks na wysokim fundamencie kamienno-cementowym, natomiast w l. 30. XX w. rozebrano wewnętrzną ścianę bocznej, wsch., po której pozostał tylko fundament i drzwi wejściowe, obecnie nieużywane. Przed II wojną światową budynek otynkowano na gładko.

13. Opis (sytuacja, materiał i konstrukcja, rzut, bryła, elewacje, wnętrze, wy. oszalenie, instalacje)

Sytuacja: Tykocin-do 1950 r. miasto, obecnie wieś z siedzibą urzędu gminy. usytuowany jest w odległości ok. 30 km. na pn.-zach. od Białegostoku i 8 km. na pn. od Jeżewa leżącego na trasie Warszawa-Białystok. Omawiany budynek znajduje się vis-a-vis kościoła par.pw.św.Trójcy, po drugiej stronie ulicy 11 Listopada. Działka budowlana, na której znajduje się dom oznaczona jest nr. geodezyjnym 311 i od pd. graniczy z ulicą Zagumienną.

Materiał, konstrukcja, technika: dom drewniany otynkowany, szerokofrontowy, symetryczny, częściowo podpiwniczony/ pod aneksem i w części pd./, osadzony na wysokim fundamencie z kamienia polnego i cegły na zaprawie cementowej. Ściany drewniane wieńcowe na rybi ogon, bez ostatków. Dach pokryty dachówką holenderką i eternitem falistym/ nad przbudówką/. Więźba dachowa konstrukcji stolcowej i krokwiowej / w aneksie/. W bryle głównej również płatwiowo-kleszczowa wzmocniona mieczami.

Rzut: budynek na planie prostokąta z przybudówką w elewacji pd., dwutraktowy.

Bryła: prostopadłościenna nakryta dachem dwuspadowym naczółkowym/korpus główny i dwuspadowym /przybudówka/. Dom jednokondygnacyjny z użytkowym poddaszem.

Elewacje: frontowa/pn., od ulicy 11 Listopada/ 7-osiowa, na dwóch osiach drzwi wejściowe, nieużywane, na pozostałych okna 6-polowe. Elewacja tylna/pd., od ogrodu/ 6-osiowa, na czterech osiach okna 6-polowe, na piątej okna trójskrzydłowe 9-polowe. Do elewacji przylega aneks, którego elewacja wsch. jest 1-osiowa / na osi okno dwuskrzydłowe, dwupolowe z lufcikiem/, elewacja pd. również 1-osiowa j.w. i elewacja zach. 1-osiowa / na osi drzwi wejściowe jednoskrzydłowe, do których prowadzą 7-stopniowe schody z betonu. Elewacja boczna/wsch./ 1-osiowa, na osi drzwi wyjściowe zamknięte "okiennicami" prowadzące na nieistniejący taras. Szczyt ceglano-cementowy 2-osiowy, na osiach okna 6-polowe umieszczone symetrycznie i dwa 2-polowe otwory wentylacyjne. Elewacja boczna /zach./ identyczna jak wsch. Wszystkie elewacje zwieńczone drewnianym profilowanym gzymsem.

Wnętrze: w korpusie głównym podłogi z desek na wpust i pióro własne. Ściany działowe drewniane konstrukcji wieńcowej, otynkowane na gładko na listwach drewnianych. Strop belkowy prosty z podsufitką. W piwnicy podłoga z gliny, ściany z kamienia i cegły, sklepienie klasztorne wykonane z cegły. Wnętrze dobudówki dwutraktowe, podłoga z desek, ściany działowe i nośne murowane z cegły, strop płytowy monolityczny. Piwnica z glinianym klepiskiem, ściany murowane z cegły, strop j.w. Brak jest tradycyjnego wyposażenia wnętrza, pice nowe kaflowe.

Instalacje: elektryczna i wod-kan.



14. Kubatura	15. Powierzchnia użytkowa	16. Przeznaczenie pierwotne	17. Urzycowanie obecne
1278 m <sup>3</sup>	326 m <sup>2</sup> /bez poddasza/	mieszkalne	mieszkalne
18. Prace budowlane i konserwatorskie, ich przebieg i dokumentacja		19. stan zachowania (fundamenty, ściany zewnętrzne, ściany wewnętrzne, sklepienia, stropy, konstrukcje dachowe, pokrycie dachu, wyposażenie i instalacje)	
<p>W 1.60.XX w. rozebrano drewnianą przybudówkę i wybudowano nową murowaną, w której mieści się kuchnia, łazienka i piwnica.</p> <p>W 1.70.XX w. wymieniono dachówkę esówkę na holenderkę. Wymieniono też okno w elewacji tylnej, w części wsch. i zbudowano prymitywną lukarnę w połaci dachowej pd.</p>		<p>Budynek remontowany po 1945 r. bez nadzoru konserwatorskiego i tylko doraźnie. Obecnie nadaje się do remontu kapitalnego, zwłaszcza jego korpus główny. Fundament zniszczony w dużym stopniu, należy wymienić cegły i dać nową zaprawę. To samo dotyczy szczytów. Ściany zewnętrzne wymagają położenia nowego tynku, przedtem jednak należy wymienić na nowe zniszczone belki ścian/należy wykonać dokładną ekspertyzę mykologiczno-konstrukcyjną/. Należy wymienić na nową zniszczoną stolarkę okienną i drzwiową, zwłaszcza w elewacji frontowej i szczytach. Poprawić komin na dachu.</p>	
		20. Najpilniejsze postulaty konserwatorskie	
		Przeprowadzić remont kapitalny budynku pod nadzorem WKZ	



21. Akta archiwalne (rodzaj akt, numer i miejsce przechowania)

Jarosław Kozakiewicz, Bogumiła Kozakiewicz, Iwona Gałęcka-Inwentaryzacja architektoniczno-konserwatorska domu mieszkalnego w Tykocinie przy ul. 11 Listopada 5, woj. białostockie, Towarzystwo Przyjaciół Ziemi Knyszyńskiej w Knyszynie, 1984 r., nr. inw. 3579/ w zbiorach PSOZ O/W w B-stoku/

22. Bibliografia

Tykocin, woj. białostockie. Studium historyczno-urbanistyczne do planu zagospodarowania przestrzennego miasta, oprac. Wojciech Trzebiński, Piotr Garkiewicz, Przemysław Szafer, PP PKZ Warszawa 1957 r., nr. inw. 1185 /w zbiorach PSOZ O/W w B-stoku/.

Tykocin, woj. białostockie. Studium historyczno-urbanistyczne do planu zagospodarowania przestrzennego Tykocina, oprac. na zlecenie Woj. Konserwatora Zabytków w Białymstoku, tomy 1-4 oprac. Janusz Kubiak, PP PKZ Warszawa 1975 r., nr. Inw. 1905 / w zbiorach PSOZ O/W w B-stoku/.

23. Źródła ikonograficzne i fotografie (rodzaj, miejsca przechowania, sygnatury)

Karta ewidencyjna zabytku tzw. zielona, oprac. M. Brykowski, E. Zyżko i inni, IX-1959 r., nr. inw. 00289 /w zbiorach PSOZ O/W w B-stoku/

Karta adresowa, oprac. R. Szelest, VI-1983 r. /w zbiorach PSOZ O/W w B-stoku/.

24. Uwagi różne

25. Opracował

tekst mgr. Jerzy Tołkoczko, maj 1991 r.

imię, nazwisko, data, podpis

plany, rysunki inż. Łucja Włoch, maj 1991 r.

imię, nazwisko, data, podpis

zdjęcia fotogr. mgr. J. Tołkoczko, 17-IV-1991 r.

imię, nazwisko, data, podpis

miejsce przechowania negatywów PSOZ O/W w B-stoku

Karta po wypełnieniu podlega ochronie na podstawie przepisów prawa autorskiego

26. Adnotacje o inspekcjach, informacje o zmianach (daty, imiona i nazwiska wypełniających)

27. Załączniki

2 wkładki



1. Miejscowość

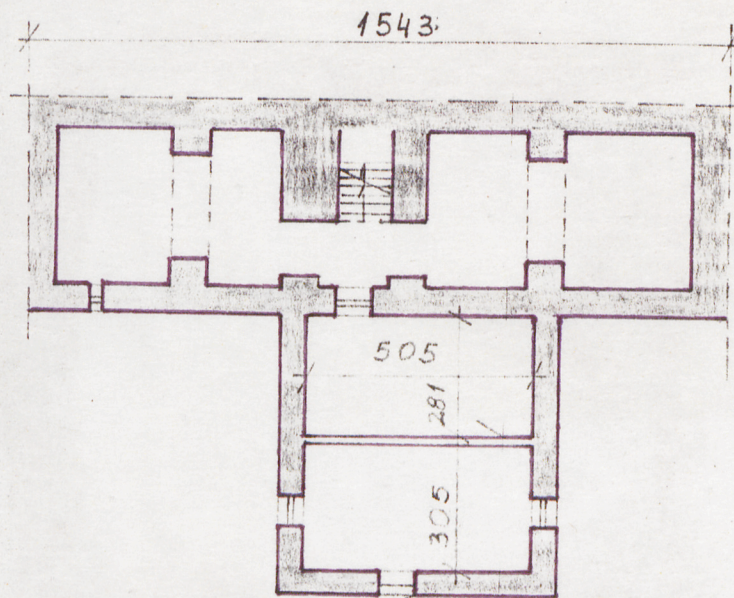
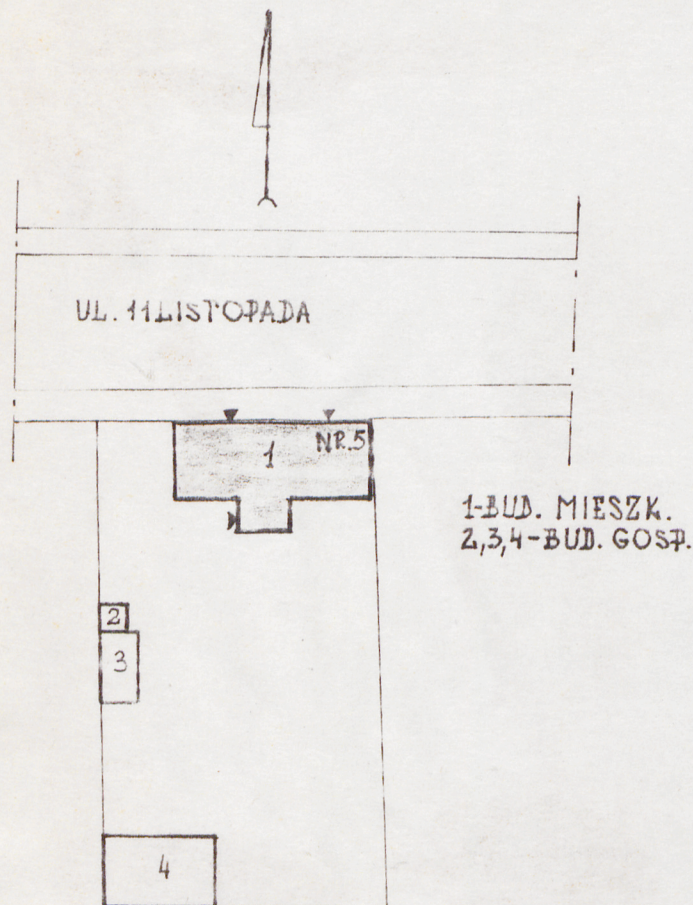
T Y K O C I N

2. Obiekt (nazwa jak w karcie)

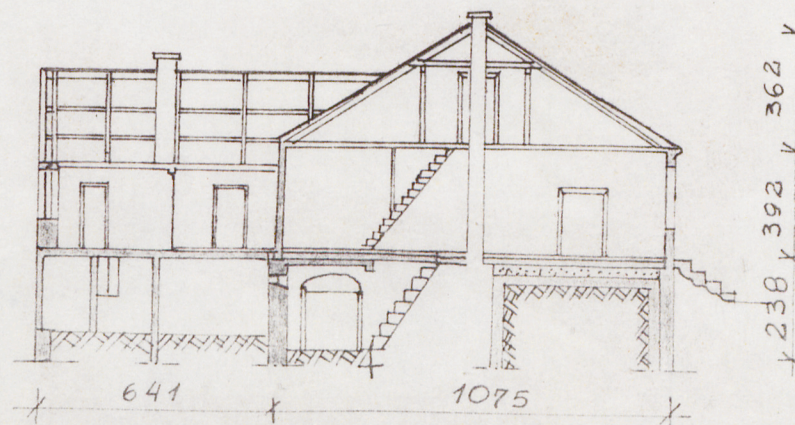
DOM MIESZKALNY  
UL. 11 LISTOPADA 5

3. Zawartość wkładki (nazwa obiektu lub materiału uzupełniającego)

PLAN SYTUACYJNY ĆPRZEKROJ ĆRZUT PIWNIC I 6 ZDJEC FOTOGRAFICZNYCH



RZUT PIWNIC SKALA 1:200



PRZEKROJ SKALA 1:200

Wkładkę założył: mgr. J. Tołkoczko, inż. Ł. Włoch, maj 1991  
(imię nazwisko, data)

Miejsce przechowywania negatywów: PSOZ O/W w B-stoku

LZ Graf. Biuro Podl. z. 759 90 5000

Wzór ODZ 1978 r.







1. Miejscowość

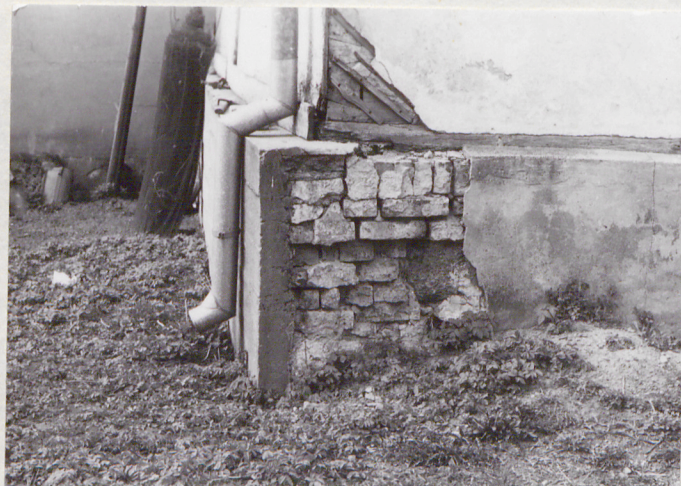
TYKOCIN

2. Obiekt (nazwa, jak w karcie)

DOM MIESZKALNY  
UL. 11 LISTOPADA 5

3. Zawartość wkładki (nazwa obiektu lub materiału uzupełniającego)

5 ZDJEC FOTOGRAFICZNYCH



Wkładkę założył: mgr. J. Tołłoczko, inż. Ł. Włoch maj 1991r.

(Imię, nazwisko, data)

Miejsce przechowywania negatywów: PSOZ O/W w B-stoku

OZGraf. Z.P. Ostróda zam. 699 nakł. 23.600

Wzór ODZ 1978 r.