

1. Obiekt

D W Ó R

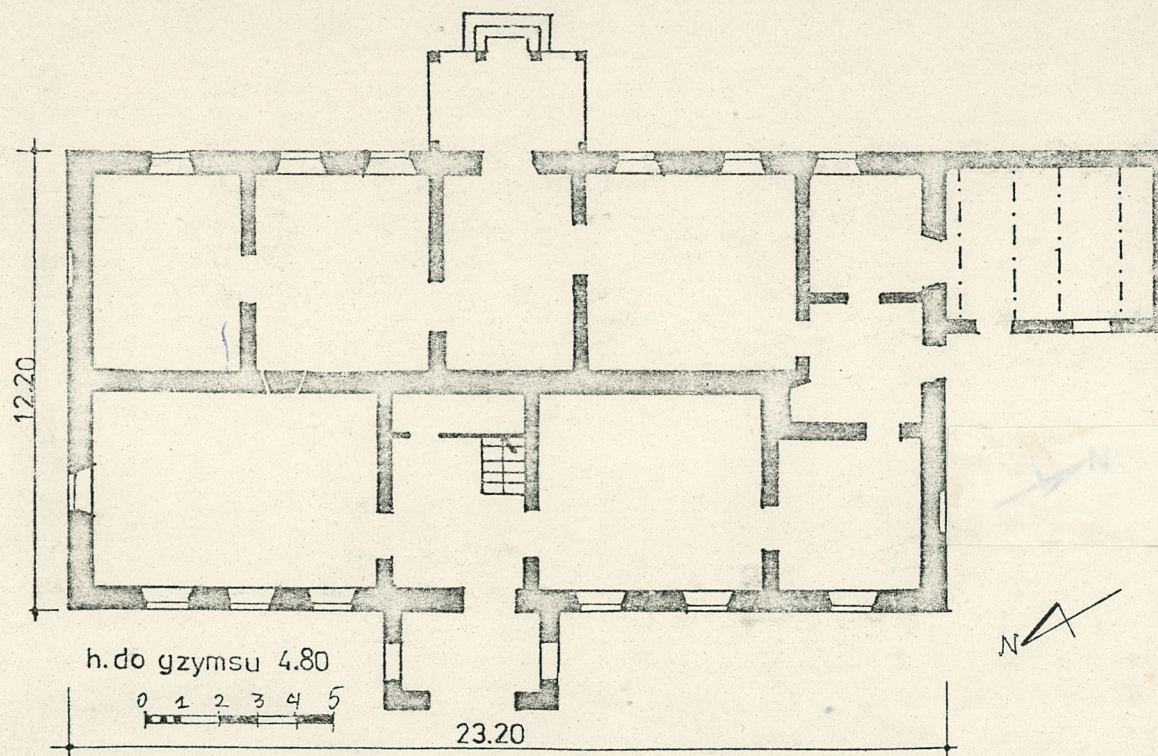
2. Czas powstania

1882 r.

3. Miejscowość

WĄDOŁKI-BOROWE

11. Zdjęcia, plan sytuacyjny, rzuty



4. Adres

Wądołki Borowe 11

nr hipoteczny

5. Przynależność administracyjna

województwo łomżyńskie

gmina Zambrów

pow. ZAMBRÓW

6. Poprzednie nazwy miejscowości

7. Przynależność administracyjna
przed 1.VI.1975 r.

województwo białostockie

powiat Zambrów

8. Właściciel i jego adres

Wydział Oświaty i Wychowania
Urząd Wojewódzki w Łomży,

9. Użytkownik i jego adres

Szkoła podstawowa w/m.

10. Rejestr zabytków

Nr 461

data 15.11.1991

autor zdjęć K. Guttmejer
data wykonania X. 1983 r.
miejsce przechowywania negatywów



12. Autorzy, historia obiektu, określenia stylu.

Według informacji [redacted] wzniesiony w 1884r. Przed wojną należał do [redacted], którego żona prawdopodobnie żyje w Łodzi. Krewny [redacted] z filii UW w Białymstoku mieszka w Warszawie.
Po 1945r. szkoła podstawowa.

13. Opis (sytuacja, materiał i konstrukcja, rzut, bryła, elewacje, dach wnętrze wyposażenie, instalacje)

Dwór usytuowany w jednej z kilku koloni Wądołki - Wądołki Borowe położonej pośród lasów na południowy zachód od Zambrowa. W północno-zach. części wsi, blisko lasów rozciągających się na płn. i wsch. od wsi. Na niewielkiej działce otoczonej siatką drucianą wzdłuż której rosną nieliczne drzewa liściaste. Elewacją główną skierowaną na ~~zach~~ zach.

Wzniesiony z cegły na fundamentach ceglano-kamiennych, tynkowany. Strop belkowy z podsufitką. Wieżba dachowa o dwóch rzędach stółców stojących, jętkowa, o połaciach pokrytych blachą ocynkowaną. W przybudówce strop belkowy nagi. W pomieszczeniach szkolnych posadzki cementowe, w mieszkalnych podłogi deskowe pokryte wykładziną gumową. Schody na poddasze drabiniaste zabiegowe. Drzwi różnicowane: wejściowe główne dwuskrzydłowe ramowo-płycinowe z prostokątnym nadświetlem, od pld. 2-skrzydłowe podwójne ramowe przeszklone, wewnątrz dwuskrzydłowe ramowo-płycinowe na zawiasach czopowych - stare, do magazynku-przybudówki deskowe ze szpungą na zawiasach pasowych. Okna ościeżnicowe dwudzielne, dwupoziomowe asymetryczne na zawiasach czopowych. Były niegdyś okiennice zewnętrzne na zawiasach hakowych. Wewnętrzne parapety betonowe. Ganek wsch. drewniany.

Na planie prostokąta /ok.1:2/, o dwóch traktach wzdłużnych o załamany układzie w części płn. w ~~skrzydle~~ trakcie przednim przesunięta nieco z osi prostokątna sień mieszcząca schody na poddasze i poprzedzona murem prostokątnym gankiem. W trakcie tylnym sień - kuchnia na osi poprzedzona drewnianym gankiem. Od płn. jednoprzestrzenna przybudówka.

Bryła: parterowy, przykryty dwuspadowym dachem o małych naczółkach. Ganki i przybudówka przykryte dachami dwuspadowymi. Przybudówka niższa od części głównej.

Elewacje gładkie, rozczłonowane dość regularnie otworami okiennymi. Ganek główny o ścianach dekorowanych prostokątnymi płycinami. Szczyt tego ganku jak i ganek drewniany dekorowane ornamentalnie wycinanymi deskami. Gzyms wieńczący o trójelementowym profilu.

Instalacje: elektr. piece węglowe.

14. Kubatura bez przybudówki do gzymsu ok. 1000 m ³ do kalenicy ok. 1700 m ³	15. Powierzchnia użytkowa całkowita bez przybudówki ok. 230 m ²	16. Przeznaczenie pierwotne mieszkalne	17. Użytkowanie obecne szkoła i mieszkalne
18. Prace budowlane i konserwatorskie, ich przebieg i dokumentacja W latach 50-tych wymiana okien, 1964 nowe pokrycie dachu, 1965 remont generalny, 1978-80 remont kapitalny: posadzki betonowe, wymiana instalacji elektr.		19. Stan zachowania (fundamenty, ściany zewnętrzne, ściany wewnętrzne, sklepienia, stropy konstrukcje dachowe, pokrycie dachu, wyposażenie i instalacje) Ogólnie nienajlepszy. zniszczona blacha na dachu, przecieka. Silne zawilgocenie murów od płn. i zach. - do poziomu ok. 1,70 m. Zagrzybione mury od tej strony. Szkodliwe funkcjonowanie posadzki betonowej.	
20. Najpilniejsze postulaty konserwatorskie Zabezpieczenie dachu. Odgrzybienie murów.			

21. Akta archiwalne (rodzaj akt, numer i miejsce przechowywania)

22. Bibliografia

23. Źródła ikonograficzne i fotografie (rodzaj, miejsce przechowywania, sygnatury)

24. Uwagi różne

25. Wypełnił

Karol Guttmejer

Imię i nazwisko

data październik 1983r.

26. Sprawdził

Imię i nazwisko

data

27. Załączniki

wkładki 1 i 2: plan sytuacyjny i dodatkowe zdjęcia,

1. Miejscowość

Wądołki Borowe
woj. łomżyńskie

2. Obiekt (nazwa jak w karcie)

Dwór, ob. szkoła

3. Zawartość wkładki (nazwa obiektu lub materiału uzupełniającego)

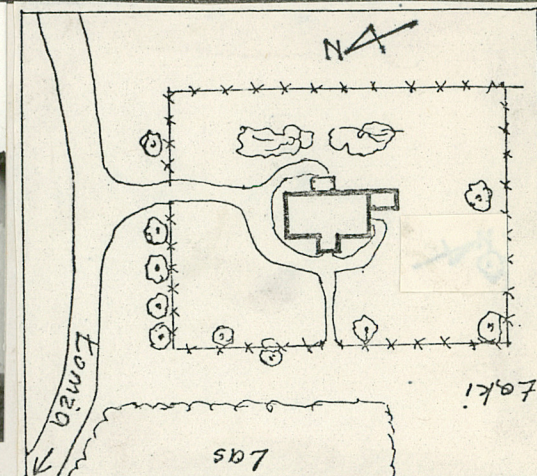
plan sytuacyjny i dodatkowe zdjęcia



2.



3.



4.



5.



6.

1. Widok fasady od płn.

2. Elewacje wsch.

3. Widok od zach.

4. Elewacja zach.

5. Widok od płd.-zach.

6. Elewacja płd.

7. Drewniany ganek przy
Elewacji płd.

8. Drewniany ganek

9. Detale ganku drewn.

10. Gzyms i okap ganku
fasady,

11. Okno w elewacji płd.

Wkładkę założył: K. Guttmejer X. 1983r.
(imię, nazwisko, data)

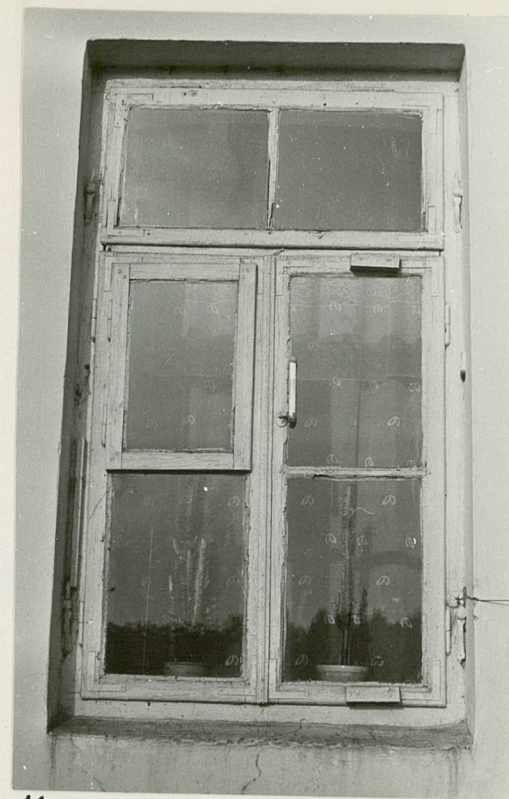
Miejsce przechowywania negatywów:



7.



8.



11.



9.



10.