

PODLASKIE

3272

1. Obiekt

MŁYN WODNY nr 14

spalony 1995?

2. Czas powstania

1935 - 6 r.

3. Miejscowość

KOŚCIVKOWICZE

CHAŃKI

4. Adres

Chańki nr 14

nr hipoteczny

5. Przynależność administracyjna

województwo białostockie

gmina Milejczyce

pow. SIEMIATYCZE

6. Poprzednie nazwy miejscowości

7. Przynależność administracyjna
przed 1.VI.1975

województwo białostockie

powiat Siemiatycze

8. Właściciel i jego adres

9. Użytkownik i jego adres

J.W.

10. Rejestr zabytków

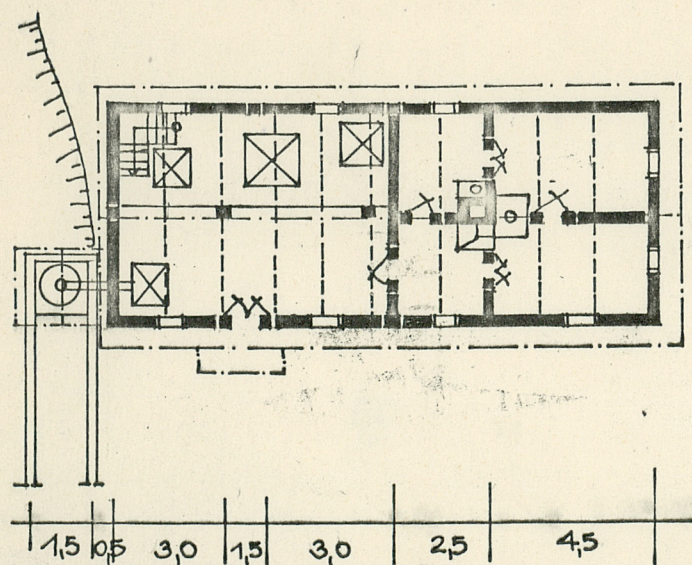
Nr

401

data

1.08.1977

MŁYN WODNY w CHAŃKACH



1:200



autor zdjęć J. Krzyszkowski, IX. 1978 r.
data wykonania
miejsce przechowywania negatywów PKZ Kraków.

12. Autorzy, historia obiektu, określenia stylu.

Poprzedni młyn wodny spalony w czasie pierwszej wojny światowej. Obecny zakład wodny zbudowany został staraniem [REDAKTOR] w r. 1936 wg projektu z r. 1935 opracowanego przez inż. Cyryla Sokołę. Pierwotnie obejmował wyłącznie jednokondygnacyjny budynek produkcyjny; napęd na koło wodne podsiębierne ϕ 5 m, szer. 1,5 m, o mocy 5 KM, czynny na jedno złożenie kamieni. - W r. 1948 własność [REDAKTOR]. Wg planu z tegoż roku, opracowanego przez techn. bud. Domańskiego, przy młynie znajdowała się już część mieszkalna /dobudowana przed 1939/; napęd w dalszym ciągu na koło wodne osłonięte obudową przeciw zamarzaniu; przemiał na walce. - W r. 1954 przebudowa: w tym czasie regulacja rzeki Nurczyk oraz przekształcenie młyna: nadbudowa drugiej kondygnacji budynku produkcyjnego i wymiana napędu na turbinę syst. Francisa; w związku z tym wzniesienie nowej komory na pomieszczenie turbiny oraz budowa betonowego żłotoku. - Od 1977 kolejny remont prowadzony przez [REDAKTOR], objął: położenie pod budynkiem nowego fundamentu na peckach betonowych i wymianę pokrycia dachu części produkcyjnej na eternit. W dalszym ciągu przewidziany remont urządzeń.

13. Opis (sytuacja, materiał i konstrukcja, rzut, bryła, elewacje, dach, wnętrze wyposażenie, instalacje)

Młyn usytuowany na zach. krańcu wsi, przy drodze wiodącej do wsi Wałki, na prawym brzegu rzeki Nurczyk. Ujęcie wodne oparte o uregulowane koryto rzeki, w postaci przegradzającej je zastawy związanej z drewnianym mostem. W betonowym wsch. przyczółku mostu podnoszona kłapa, dopuszczająca wodę na betonowy żłotok wiodący do komory turbiny.

Budynek młyna drewniany, fundowany pierwotnie na słupach, obecnie na betonowych peckach. Składa się z dwóch części: zach. dwukondygnacyjnej, produkcyjnej i wsch. parterowej, mieszkalnej. Ściany konstrukcji mieszanej: w przyziemiu zrębowej i sumikowo-łatkowej, na piętrze części produkcyjnej słupowo-ramowej. Oba człony składają się na rzut wydłużonego prostokąta, usytuowanego na osi wsch.-zach.; jedyne wejście od pd. poprzedzone drewnianym podestem. Część produkcyjna dwukondygnacyjna ze stropem belkowym w dolnej i otwartym wiązaniem w górnej kondygnacji; podłogi z desek. Hala produkcyjna dolnej kondygnacji oświetlona czterema oknami, z których po dwa w każdym dłuższym boku. Na drugą kondygnację prowadzą zabiegowe schodki. W górnej kondygnacji cztery niewielkie okienka, po dwa w każdego dłuższego boku. Komora turbiny czworoboczna, oszalowana, nakryta daszkiem dwuspadowym krytym eternitem i papą; nad częścią produkcyjną młyna dach dwuspadowy o małym nachyleniu, kryty eternitem. - Część mieszkalna przyległa do wsch. ściany części produkcyjnej, tej samej z nią szerokości i ścianach nieco niższych od jej dolnej kondygnacji. Zbliżona do kwadratu. Układ wnętrza dwutraktowy, obejmujący cztery pomieszczenia, dostępne wyłącznie poprzez halę produkcyjną młyna. We wnętrzach stropy belkowe, częściowo podszalowane. Podłogi drewniane. Wszystkie pomieszczenia komunikujące się między sobą przejściami, w których drzwi jedno- i dwuskrzydłowe. W pierwszym pomieszczeniu po stronie pd. kuchnia, w niej piec z kapą; ponadto ogrzewacze w izbach; trzon kominowy wspólny, ceglany. W każdym pomieszczeniu po jednym oknie od pd. wzgl. od pn., okna w obramieniach opaskowych, ze stolarką trójkwaterową. Na zewnątrz ściany szalowane do wysokości parapetu okien pionowo, wyżej poziomo, pod okapem znów pionowo. Dach dwuspadowy kryty dachówką. Budynek posiada instalację elektryczną. Urządzenia młyna: napęd na turbinę wolnoobrotową syst. Francisa, uruchamiającą: mlewnik na walce, perlak "Mars", śrutownik i oczyszczarkę. Urządzenia te nie posiadają jeszcze obecnie znaczenia zabytkowego.

14. Kubatura
część prod. 512 m³
część mieszk. 280 m³

15. Powierzchnia użytkowa
część prod. 128 m²
część mieszk. 56 m²

16. Przeznaczenie pierwotne
młyn wodny i mieszkanie

17. Użytkowanie obecne
młyn wodny i mieszkanie

18. Prace budowlane i konserwatorskie, ich przebieg i dokumentacja

1977 - 8 budynek w remoncie, w trakcie którego wykonano nowe podbicie fundamentowe betonowe i częściowo położono nowe pokrycie dachowe /eternit/.

19. Stan zachowania (fundamenty, ściany zewnętrzne, ściany wewnętrzne, sklepienia, stropy, konstrukcje dachowe, pokrycie dachu, wyposażenie i instalacje)

Stan zachowania budynku po remoncie - dość dobry.

Ocena stanu technicznego urządzeń przemysłowych wymaga ekspertyzy specjalistycznej.

20. Najpilniejsze postulaty konserwatorskie

Budynek zasługuje na ochronę jako przykład małego zakładu wodnego z okresu międzywojennego.

21. Akta archiwalne (rodzaj akt, numer i miejsce przechowywania)

1. Projekt młyna wraz z planem sytuacyjnym rzeki Nurczyk oraz urządzeniami spiętrzającymi, wyk. 1935 przez inż. Cyryla Sokoła;
2. Plan młyna sporządzony 1948 przez techn. Domańskiego, z adnotacją zatwierdzającą Starosty Powiatowego w Bielsku Podlaskim, stanowiący załącznik do zezwolenia przemysłowego.

/pow. archiwalia przekazane 1978 przez Piotra Rybałtowskiego do Archiwum Konserwatorskiego w Białymstoku/

22. Bibliografia

-

23. Źródła ikonograficzne i fotografie (rodzaj, miejsce przechowywania, sygnatury)

-

24. Uwagi różne

-

25. Wypełnił

X.1978 r.

mgr Marian Kornecki
/PKZ O/Kraków/

26. Sprawdził

1. Miejscowość

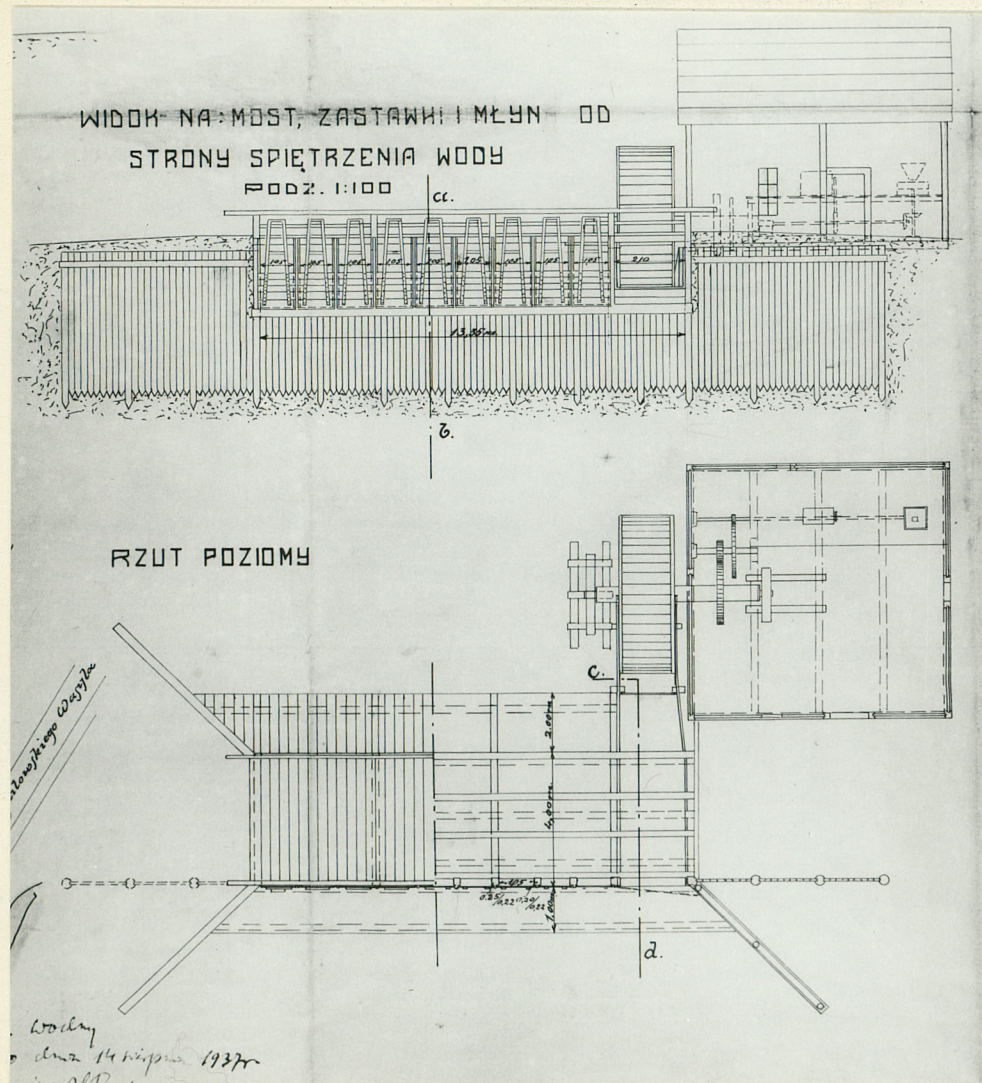
CHĄŃKI

2. Obiekt /nazwa jak w karcie/

młyn wodny nr 14

3. Zawartość wkładki /nazwa obiektu lub materiału uzupełniającego/

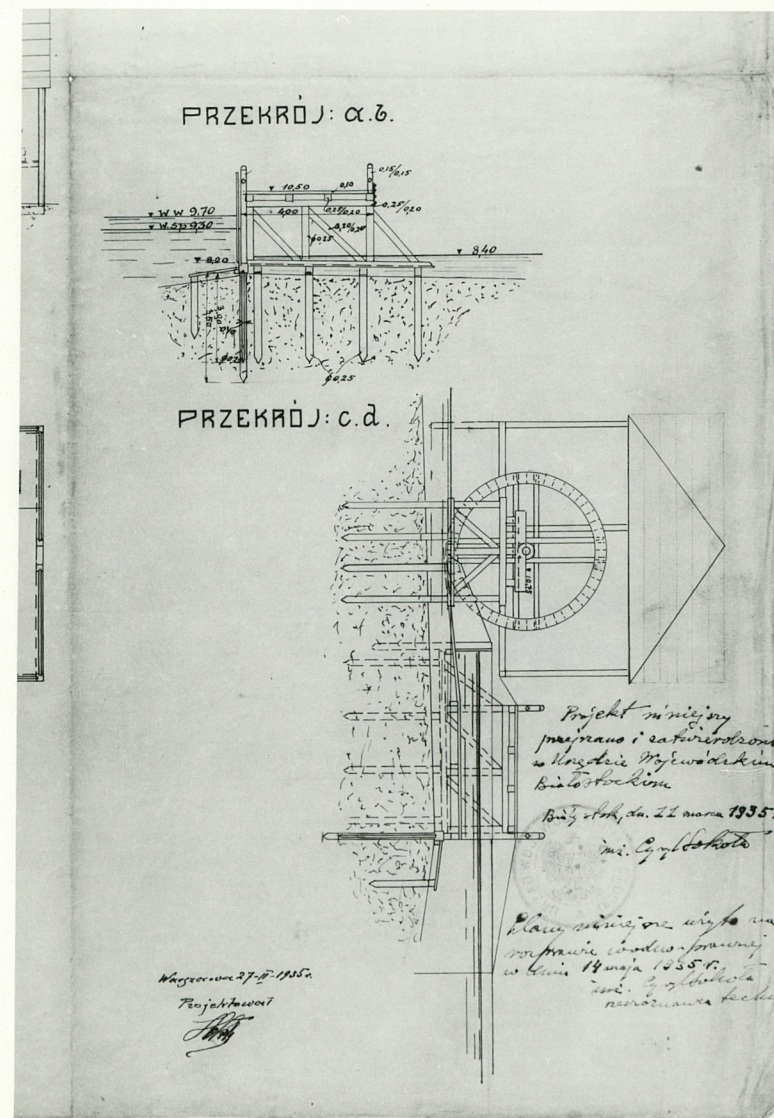
projekt młyna i ujęcia wodnego z r. 1935



Wkładkę założył: M. Kornecki, X. 1978 r.
/imię, nazwisko, data/

Miejsce przechowywania negatywów: PKZ Kraków

334128



1 4 i e j s c o w o ś c

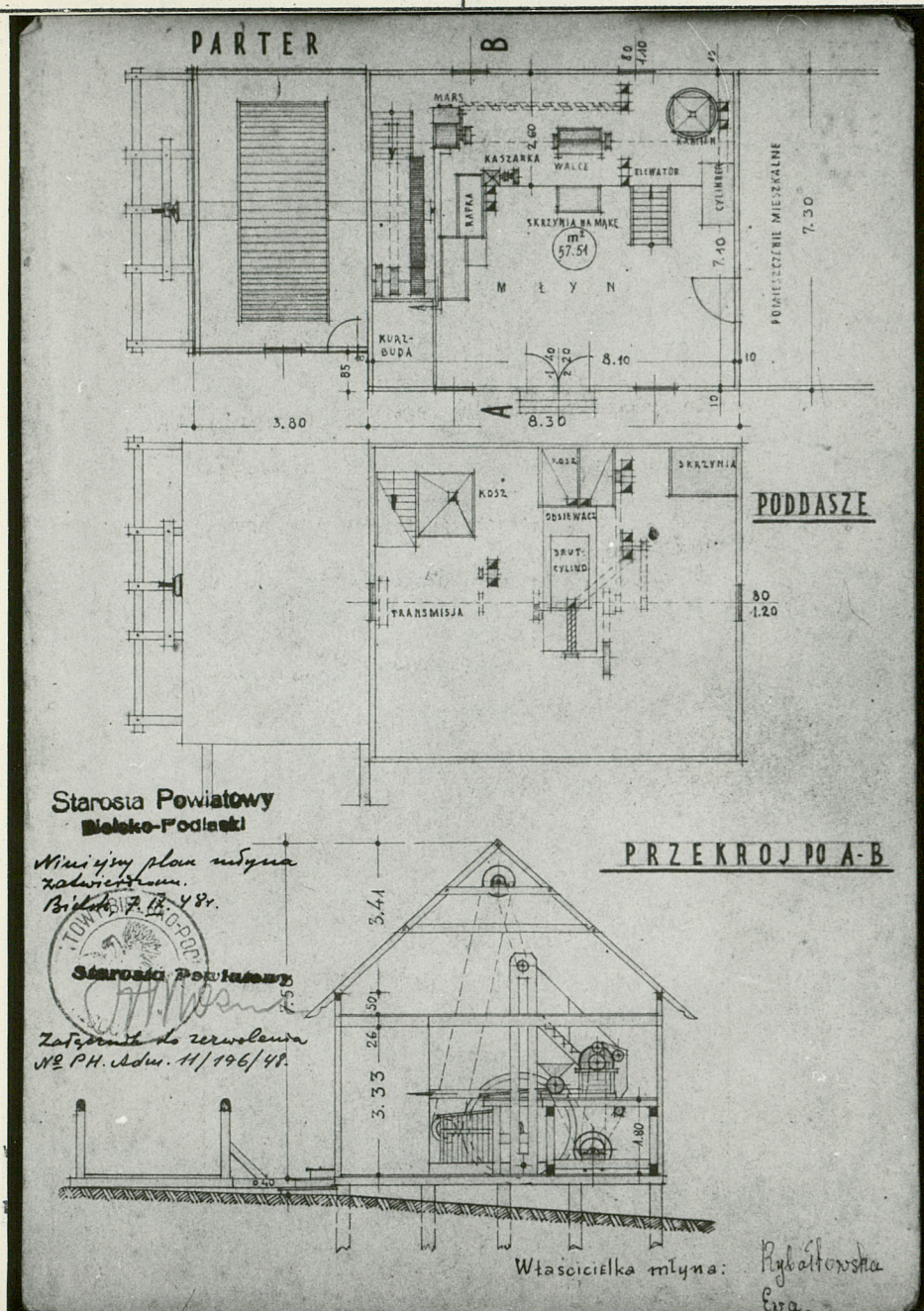
C H A N K I

2. O b j e k t /nazwa jak w karcie/

młyn wodny nr 14

3. Zawartość wkładki /nazwa obiektu lub materiału uzupełniającego/

inwentaryzacja młyna z r. 1948



PLAN ISTNIEJĄC. MŁYNA WODNEGO O MOCY 5 KM., DREW. KRYTEGO DACHOWKĄ.

POŁOŻONEGO NA TERENIE WYDZIERZAWIONYM OD GROMADY WSI CHĄNKI, WŁAŚCICIELKI MEYNA:

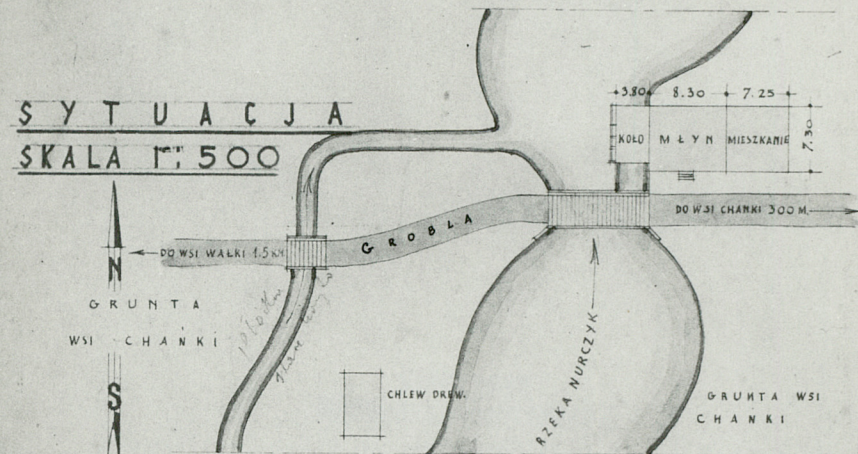
RYBAŁTOWSKIEJ EWY, WE WSI CHANKI, GM. MILEJCZYCE, POW. BIELSK PODL.

SKALA 1:100

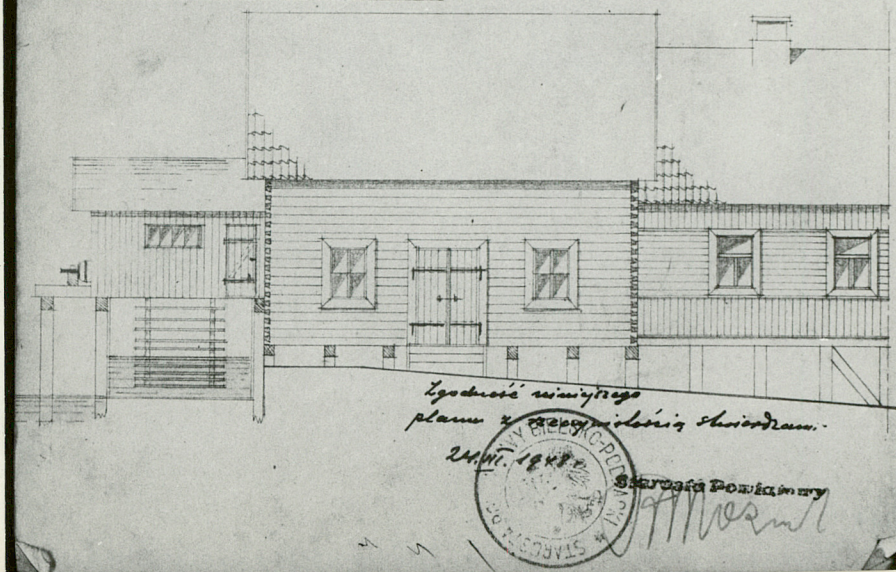
SPORZĄDZIŁ W MARCU 1948R
TECHN. BUDOWL. 1

TECHN. BUBBLE

Domauk



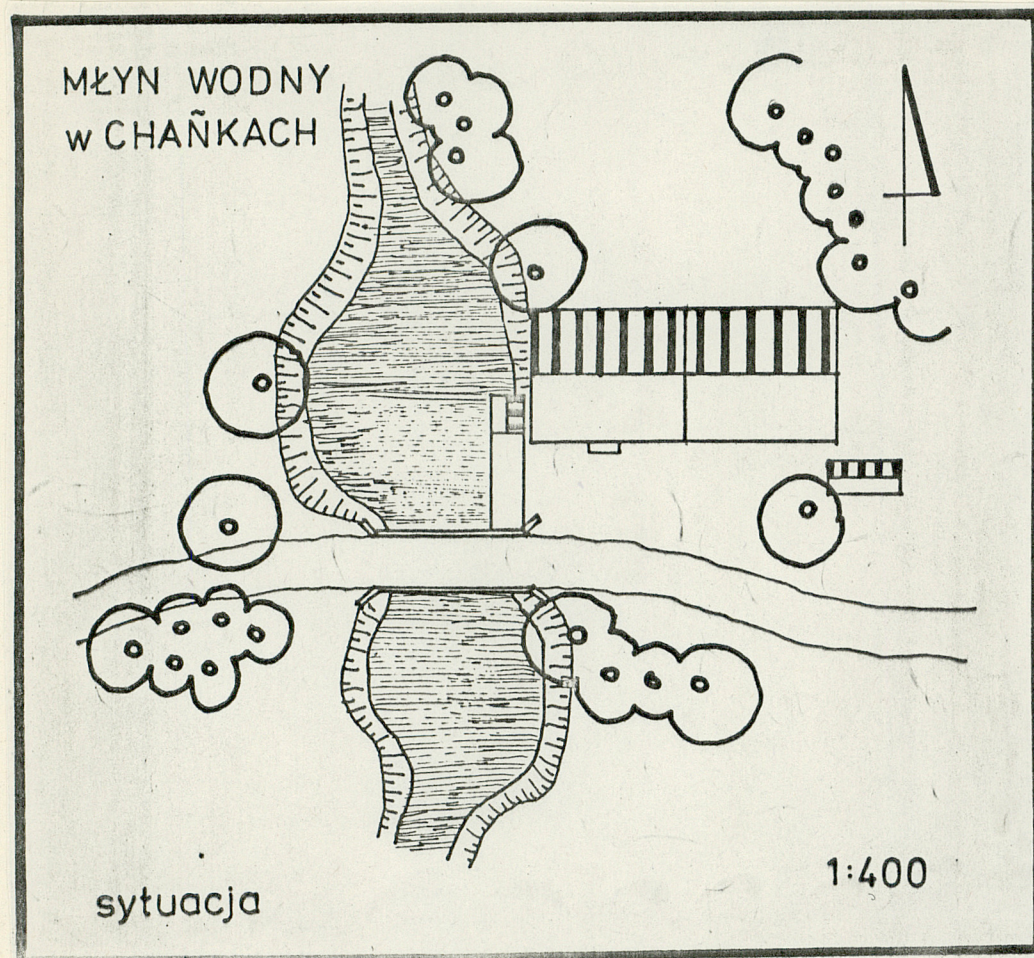
ELEWACJA FRONTOWA



1. Miejscowość
CHAŃKI

2. Obiekt /nazwa jak w karcie/
młyn wodny

3. Zawartość wkładki /nazwa obiektu lub materiału uzupełniającego/
plan sytuacyjny i fotografie



Wkładkę założył: J. Szpytma, X. 1978 r.
.....
/imię, nazwisko, data/
Miejsce przechowywania negatywów: PKZ Kraków
.....
334178