

CSRODEK DOKUMENTACJI  
ZABYTEKOW W WARSZAWIE

KARTA EWIDENCYJNA ZABYTEKOW  
ARCHITEKTURY I BUDOWNICTWA

A B C D E F G H I J K L M N O P R S T U V W X Y Z

Nr 8240 PODLASKIE

1. Obiekt

CHALUPA w zagrodzie nr 80

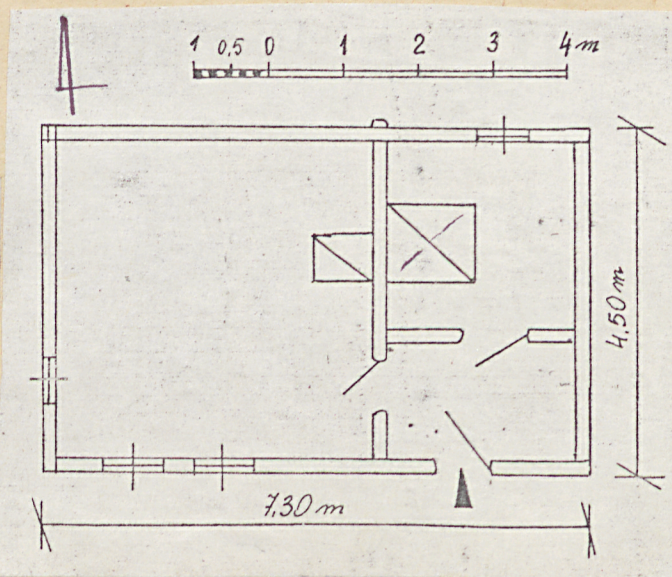
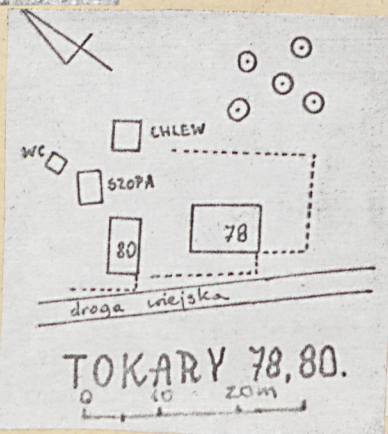
2. Czas powstania

XIX/XX w.,

3. Miejscowość

TOKARY

11. Zdjęcia, plan sytuacyjny, rzuty



4. Adres

Tokary nr 80

nr hipoteczny

5. Przynależność administracyjna

województwo białostockie

gmina Mielnik

pow. SIEMIATYCZE

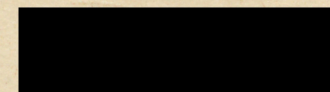
6. Poprzednie nazwy miejscowości

7. Przynależność administracyjna  
przed 1.VI.1975 r.

województwo białostockie

powiat siemiatycki

8. Właściciel i jego adres



9. Użytkownik i jego adres

J.W.

10. Rejestr zabytków

Nr data

autor zdjęć W. Hulanicki  
data wykonania VII 1983r.  
miejsce przechowywania negatywów PP



12. Autorzy, historia obiektu, określenie stylu.

Chałupa z przełomu XIX i XX wieku. Brak bliższych danych dotyczących budowy i wykonawcy.

W latach 50-tych w opuszczonym budynku osiadła rodzina [REDAKTOWANE], przybyła do wsi z ZSRR.

Od lat 50-tych w chałupie prowadzi się niewielkie remonty: wymiana pieców i kominów, odeskowania szczytów, wymiana okien wraz z powiększeniem otworów okiennych, na bieżąco uszczelnia się pokrycie dachu.

Budynek wolnostojący, o przeznaczeniu wyłącznie mieszkalnym z dachem 2-spadowym /istnieje prawdopodobieństwo, że w latach międzywojennych lub bezpośrednio po wojnie wraz z wymianą więźby dachowej zmieniono kształt dachu z 4-spadowego na 2-spadowy/.

Obiekt szerokofrontowy z obszerną sienią narożną, szczytem ustawionym równolegle do osi drogi wiejskiej.

13. Opis (sytuacja, materiał i konstrukcja, rzut, bryła, elewacje, dach, wnętrze, wyposażenie, instalacje)

Sytuacja: wieś Tokary położona jest w południowo-wschodniej części województwa białostockiego, przy granicy z ZSRR. Zagroda nr 80 usytuowana jest po północno-wschodniej stronie drogi, <sup>chałupa</sup> odsunięta nieco od niej, poprzedzona niewielkim ogródkiem. Obejście okolone płotem sztachetowym. Chałupa ustawiona szczytem do osi drogi. Materiał i konstrukcja: chałupa ustawiona podwaliną na fundamencie z luźno ułożonych kamieni, osiadłych w znacznych partiach w gruncie, ściany konstrukcji wieńcowej i sumikowo-łatkowej, zwęgłowanie na jaskółczy ogon z niewielkimi ostatkami. Zrąb nakryty dachem 2-spadowym poszytym słomą rozścielaną luźno, przytrzymywaną w kalenicy parą równoległych do niej żerdzi. Więźba dachowa krokwiowo-jętkowo-płatkowa, płatew wysunięta poza pion zrębu. Szczyty odeskowane pionowo na nakładkę obustronną prostą. Strop belkowy z deskową powalą. Rzut, bryła: obiekt na planie prostokąta, jednotrakt, 2-wnętrzny, ~~dwu~~-izbowy, z wydzieloną w sienią narożną, obie izby skomunikowane z sienią, drzwi wewnętrzne jednoskrzydłowe. Budynek szerokofrontowy z wejściem w ścianie frontowej pld.-wsch., obiekt wolnostojący, niepodpiwniczony.

Elewacje: ściana frontowa /pld.-wsch./ 3-osiowa, na osi od pn.-wsch. otwór drzwiowy z drzwiami jednoskrzydłowymi osadzonymi w deskowych odrzwiach, na pozostałych dwóch osiach okna ościeżnicowe 2-skrzydłowe, 4-polowe, ściana wzdłużna pn.-zach. i ściana szczytowa pld.-zach. jednoosiowe, na osiach otwory okienne z oknami: w ścianie wzdłużnej ościeżnicowe 2-skrzydłowe, 6-polowe, w ścianie szczytowej jak w ścianie frontowej, ściana szczytowa pn.-wsch. ślepa. Szpary między balami ścian uszczelnione gliną i wapnem.

Wnętrze, wyposażenie: podłogi deskowe, ściany tapetowane, sufit deskowy, system ogrzewczy kominowo-pieczowy, komin ceglany, nad kalenicą otynkowany, piece kaflowe, ogrzewacze ściankowe. Instalacje: elektryczna.



14. Kubatura	15. Powierzchnia użytkowa	16. Przeznaczenie pierwotne	17. Użytkowanie obecne
65,7 m <sup>3</sup>	27 m <sup>2</sup>	mieszkalne	mieszkalne
18. Prace budowlane i konserwatorskie, ich przebieg i dokumentacja  Od lat 50-tych remont stopniowy: wymiana pieców i kominów oraz odeskowania szczytów, wymiana okien wraz z powiększeniem otworów okiennych.		19. Stan zachowania (fundamenty, ściany zewnętrzne ściany, wewnętrzne, sklepienia, stropy, konstrukcje dachowe, pokrycia dachu, wyposażenie i instalacje)  Budynek w dobrym stanie zachowania. Uszczelnienia wymagają ściany /szpary między balami ścian/ oraz pokrycia dachowego.	
20. Najpilniejsze postulaty konserwatorskie  Należy uszczelnić szpary między balami ścian oraz wymienić pokrycie dachowe.			



21. Akta archiwalne (rodzaj akt, numer i miejsce przechowywania)

22. Bibliografia

23. Źródła ikonograficzne i fotograficzne rodzaj, miejsce przechowania, sygnatury)

24. Uwagi różne

25. Wypełnił

mgr Z. Cybulko  
Imię i nazwisko

data IX 1983 r.

26. Sprawdził

Imię i nazwisko

data

27. Załączniki



1. Miejscowość

TOKARY nr 80

2. Obiekt (nazwa jak w karcie)

CHAZUPA

3. Zawartość wkładki (nazwa obiektu lub materiału uzupełniającego)

fotografie uzupełniające, orientacja



Wkładkę założył: mgr Z. Cybulko, mgr J. Kotyńska  
(imię, nazwisko, data)

Miejsce przechowywania negatywów: PKZ O/Białystok