

OŚRODEK DOKUMENTACJI  
ZABYTEKÓW W WARSZAWIE

KARTA EWIDENCYJNA ZABYTEKÓW  
ARCHITEKTURY I BUDOWNICTWA

A B C D E F G H I J K L Ł M N O P R S T U V W X Y Z

Nr 3256 PODLASKIE

1. Obiekt

CERKIEW CMENTARNA P.W. MATKI BOSKIEJ WSZYSTKICH STRAPIONYCH RADOŚCI

2. Czas powstania

1912 r.

3. Miejscowość

TOKARY

11. Zdjęcia, plan sytuacyjny, rzuty



4. Adres

Tokary

nr hipoteczny

5. Przynależność administracyjna

województwo białostockie

gmina Mielnik pow. siemiatycki

6. Poprzednie nazwy miejscowości

-

7. Przynależność administracyjna  
przed 1.VI.1975 r.

województwo białostockie

powiat siemiatycki

8. Właściciel i jego adres

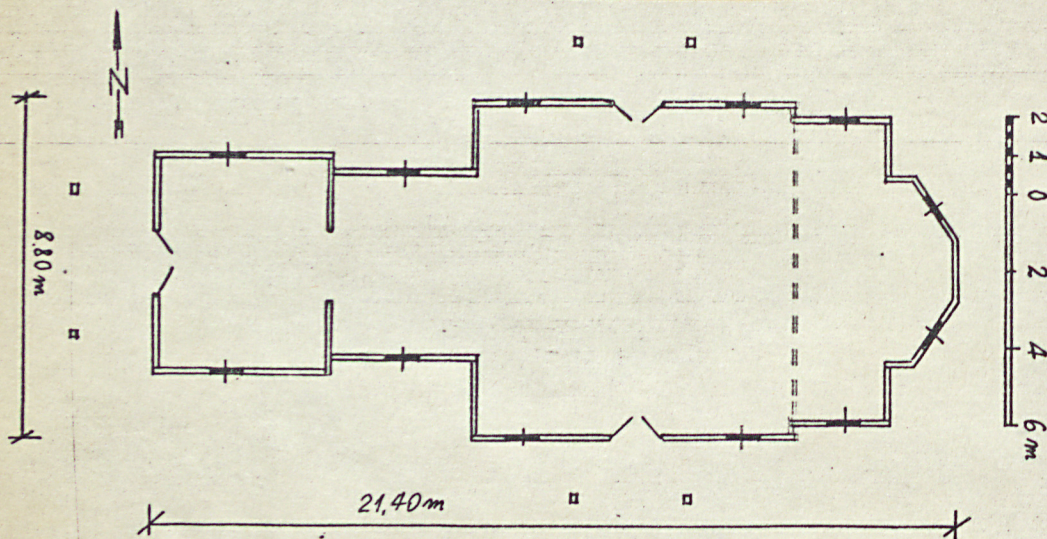
Parafia Prawosławna  
w Tokarach

9. Użytkownik i jego adres

j.w.

10. Rejestr zabytków

Nr 530 data 28.12.1984



W. Hulanicki

autor zdjęć  
data wykonania  
miejsce przechowywania negatywów

VII 1983, PP PKZ 0/Białystok



## 12. Autorzy, historia obiektu, określenie stylu.

Cerkiew wzniesiona w 1912 r. Intencja i data umieszczone są w trójkątnym szczycie daszku nad głównym wejściem.

Architektura cerkwi jest przykładem harmonijnego układu wnętrza jednoprzestrzennego z podziałem na trzy części przepisane kanonem liturgicznym.

Prezentuje typ budowli nawiązującej swym układem do XVII wiecznych drewnianych świątyń prawosławnych Galicji, Ukrainy, Wołoszczyzny, Mołdawii, kształtujących się pod wpływem architektury Rusi czerpiącej inspiracje z Bizancjum i z krajów przykawkazkich.

## 13. Opis (sytuacja, materiał i konstrukcja, rzut, bryła, elewacje, dach, wnętrze, wyposażenie, instalacje)

Sytuacja: wieś Tokary położona jest w południowo-wschodniej części województwa białostockiego przy granicy z ZSRR. Cerkiew cmentarna usytuowana jest w odległości ok. 1,5 km na płd. od zwartej zabudowy wsi, ok. 100 m na płn. od szosy Drohiczyń-Wysokoje/ZSRR/, 150 m na płn. od cmentarza grzebalnego i 500 m od granicy państwa. Cerkiew orientowana. Materiał i konstrukcja: obiekt drewniany na kamiennym podmurowaniu. Ściany cerkwi oszalowane deskami poziomo w strefie środkowej, pionowo na cokole i w górnej kondygnacji ścian w przedsionku i przednawiu, węgly obudowane deskowymi pilastrami. Rzut: cerkiew jednoprzestrzenna, trójdzielna, założona na planie kwadratu, połączona we wschodniej części z trójbocznie zamkniętą absydą, do której przylegają od strony płn. prothesis, od południowej diakonikon, a w części zachodniej mająca wyodrębnione przednawie, do przednawia przylega przedsionek. Sanktuarium od nawy oddziela ściana ikonostasowa. Wnętrze nawy nakrywa sklepienie powstałe przez zwężenie czterech ścian bocznych stopniowo ku środkowi. Bryła: podział wewnętrzny na sanktuarium, nawę, przednawie oraz przedsionek zaznaczony jest na zewnątrz w bryle budynku: absyda pokryta dachem wielospadowym, zwieńczona małą kopułką opartą na ośmiobocznym bębnie, nawa pokryta dachem łamanym czterospadowym, zwieńczona kopułką wspartą na ośmiobocznym bębnie, na dachu w dolnej strefie cztery niewielkie trójkątne szczyty, przednawie pokryte dachem dwuspadowym. Przedsionek piętrowy, od płn. i płd. nakryty wąskim dachem dwuspadowym, nad przedsionkiem oktogonálna wieża-dzwonnica z czterema otworami głosowymi zamykanymi dwuskrzydłowymi okiennicami, na niej iglasty hełm z czterema małymi szczytami w dolnej strefie, zwieńczony małą kopułką i krzyżem. Elewacje: w części wschodniej w absydzie dwa prostokątne okna, w ścianie wzdłużnej północnej pięć prostokątnych okien ze stolarką wielokwaterową i drzwi dwuskrzydłowe poprzedzone trójkątnym daszkiem wspartym na ozdobnie kształtowanych słupach, ściana południowa analogiczna do północnej, w ścianie zachodniej jedno prostokątne okno umieszczone na piętrze przedsionka, oraz drzwi wejściowe dwuskrzydłowe poprzedzone gankiem. Wszystkie okna ujęte w ozdobnie kształtowane obramienia drzwi dwuskrzydłowe klepkowe, klepki ułożone w jodełkę. Ściany cerkwi pomalowane na kolor błękitny, gzymsy i węgly w kolorze ugru. Powierzchnie szczytów i ściany nawy ozdobione krzyżami, trzy hełmy zwieńczone krzyżami cerkiewnymi.

14. Kubatura 846,3 m <sup>3</sup>	15. Powierzchnia użytkowa 188,3 m <sup>2</sup>	16. Przeznaczenie pierwotne sakralne	17. Użytkowanie obecne sakralne
18. Prace budowlane i konserwatorskie, ich przebieg i dokumentacja  -	19. Stan zachowania (fundamenty, ściany zewnętrzne ściany, wewnętrzne, sklepienia, stropy, konstrukcje dachowe, pokrycia dachu, wyposażenie i instalacje)  Stan zachowania cerkwi dobry.		
20. Najpilniejsze postulaty konserwatorskie			

21. Akta archiwalne (rodzaj akt, numer i miejsce przechowywania)

22. Bibliografia

23. Źródła ikonograficzne i fotograficzne (rodzaj, miejsce przechowania, sygnatury)

24. Uwagi różne Cerkiew niedostępna

W obrębie cmentarza przycerkiewnego, wokół cerkwi  
znajduje się kilkadziesiąt krzyży drewnianych wotywnych,  
przy wejściu południowym do cerkwi usytuowana jest studnia  
kryta kopulastym daszkiem.

25. Wypełnił

mgr Joanna Kotyńska  
Imię i nazwisko

data 29 IX 1983 r.

26. Sprawdził

Imię i nazwisko

data

27. Załączniki

wkładka

1. Miejscowość

TOKARY

2. Obiekt (nazwa jak w karcie)

CERKIEW CMENTARNA

3. Zawartość wkładki (nazwa obiektu lub materiału uzupełniającego)

fotografie uzupełniające



Wkładkę założył: mgr J. Kotyńska  
(imię, nazwisko, data)

Miejsce przechowywania negatywów: PKZ O/Białystok

1. Miejscowość

TOKARY

2. Obiekt (nazwa jak w karcie)

CERKWIŃ OMENTARNA

3. Zawartość wkładki (nazwa obiektu lub materiału uzupełniającego)

fotografie uzupełniające



Wkładkę założył: mgr J. Kotyńska  
(imię, nazwisko, data)

Miejsce przechowywania negatywów: PKZ O/Białystok

1. Miejscowość

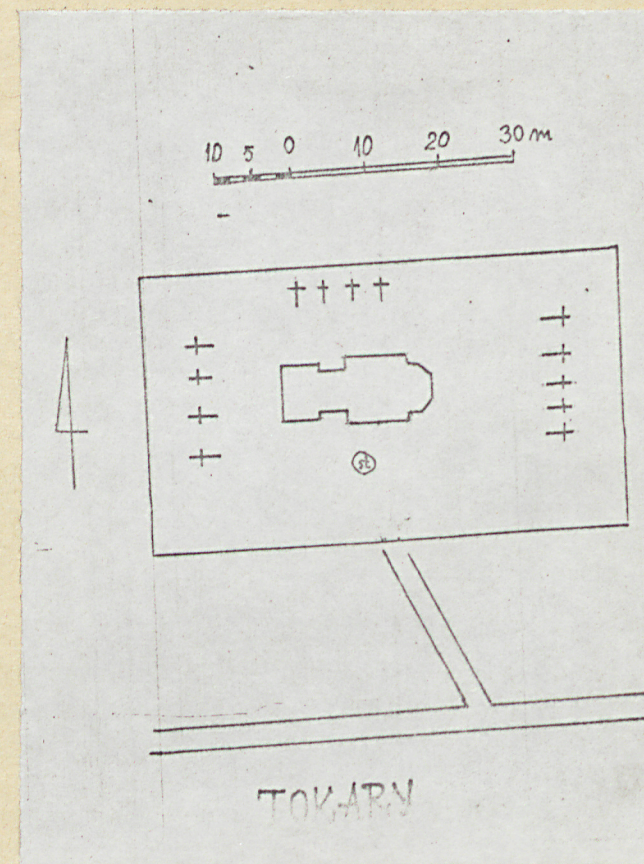
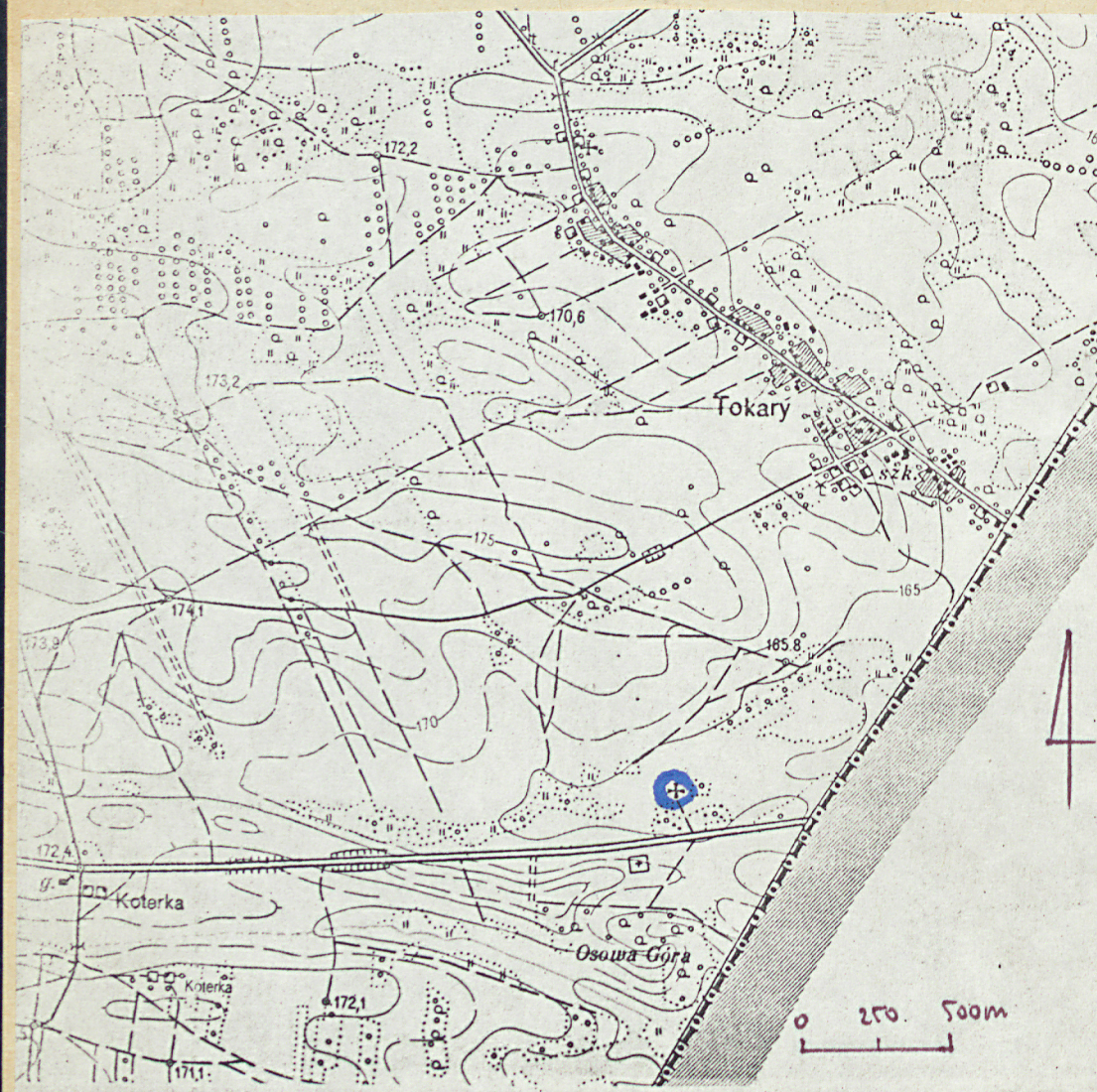
TOKARY

2. Obiekt (nazwa jak w karcie)

CERKIEW GMENTARNA

3. Zawartość wkładki (nazwa obiektu lub materiału uzupełniającego)

sytuacja, orientacja



Wkładkę założył: mgr J. Kotyńska  
(imię, nazwisko, data)

Miejsce przechowywania negatywów: PKZ O/Białystok

Wzór ODZ 1978 r.

1. Miejscowość Tokary	2. Obiekt (nazwa jak w karcie) Cerkiew cmentarna praw .p.w. MB Wszystkich Strapionych Radość	3. Zawartość wkładki (nazwa obiektu lub materiału uzupełniającego) Aktualizacja stanu zachowania obiektu, październik 2003
--------------------------	--	---

4. Adres:

Tokary

5. Przynależność administracyjna:

województwo: podlaskie

powiat: siemiatycki

gmina: Mielnik

8. Właściciel i jego adres:

Parafia Prawosławna w Tokarach

9. Użytkownik i jego adres: j.w.

19. Stan zachowania:

Stan zachowania dobry.



Wzór ODZ 1

Wkładkę założył: mgr Aneta Kulak, mgr Iwona Górską, mgr Grzegorz Ryżewski (ROBiDZ Białystok), 2003-10-08  
(imię, nazwisko, data)

Miejsce przechowywania negatywów: ROBiDZ Białystok

1. Miejsowość

**TOKARY**

2. Obiekt (nazwa jak w karcie)

**Cerkiew cmentarna  
p.w. Matki Boskiej  
„Wszystkich Strapionych  
Radość”**

3. Zawartość wkładki (nazwa obiektu lub materiału uzupełniającego)

**Aktualizacja stanu zachowania obiektu, maj 2001.**

5. Przynależność administracyjna:

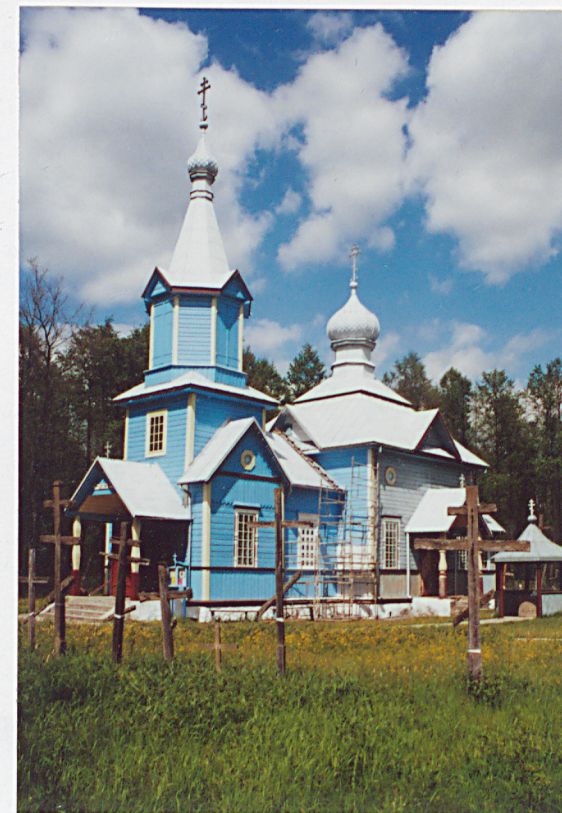
województwo: podlaskie

powiat: siemiatycki

gmina: Mielnik

19. Stan zachowania:

Kamienne podmurowanie, szalunek i pokrycie dachowe dobrze zachowane. Aktualnie trwają prace przy odnowieniu elewacji (znaczne ubytki i pęknięcia warstw farby pokrywającej szalunek). Usuwane są obecnie poprzednie warstwy farby. W trójkątnych szczytach (daszkach) drobne ubytki elementów dekoracyjnych w kształcie małych trójkątów. Pokrycie dachowe z blachy ocynkowanej ze śladami rdzy i drobnymi ubytkami farby w powłoce malarskiej. Obiekt nie posiada żadnej instalacji.



Wkładkę założył: Krzysztof Harbaszewski (ROSiOSK Białystok), 18 05 2001.

(imię, nazwisko, data)

Wzór ODZ 1985

Miejsce przechowywania negatywów: ROSiOSK Białystok

