

1. Obiekt

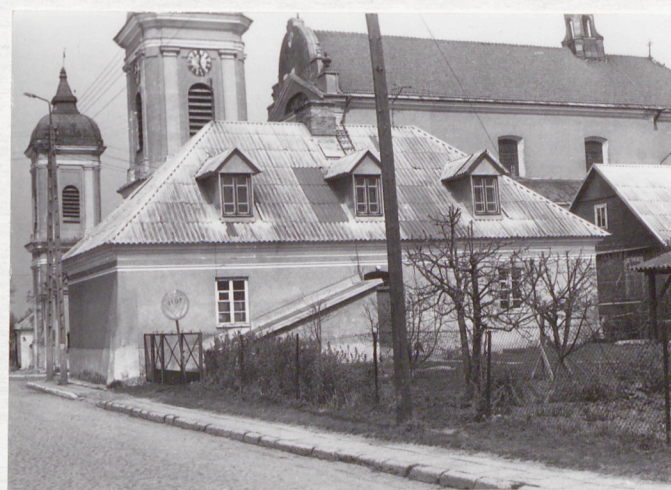
PRZYTUŁEK DLA STARCÓW , TZW.SZPITAL

2. Czas powstania  
1750 r.

3. Miejscowość

TYKOCIN

11.



4. Adres 16-080 TYKOCIN  
ul. 11 Listopada 1

nr hipoteczny

5. Przynależność administracyjna

województwo białostockie

gmina Tykocin

pow. Białystok

6. Poprzednie nazwy miejscowości

Tykocin

7. Przynależność administracyjna 1. VI. 1975 r.

województwo białostockie

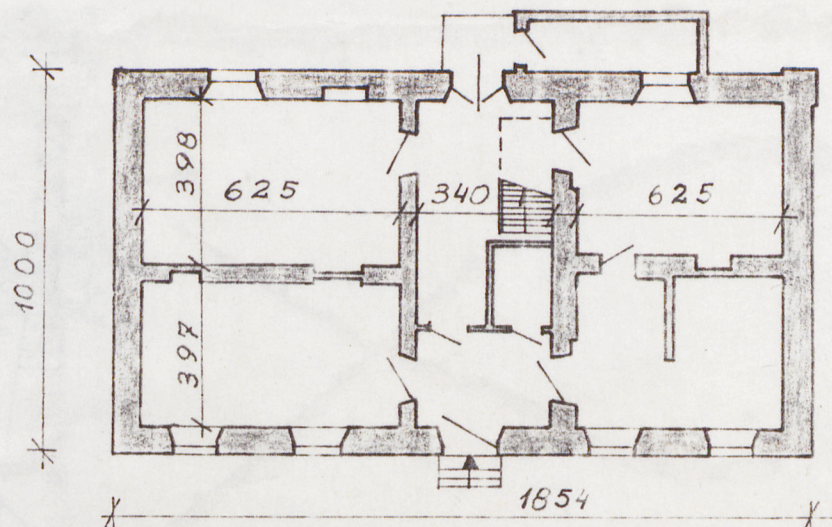
powiat Białystok

8. Właściciel i jego adres  
Parafia Rzymskokatolicka  
w Tykocinie

9. Użytkownik i jego adres

10. Rejestr zabytków

Nr A-126 data 10-V-1958r.



RZUT PRZYZIEMIA SKALA 1:200



## 12. Autorzy, historia obiektu, określenie stylu.

Budowa przytułku dla starców zwanego szpitalem, związana jest z pracami prowadzonymi w Tykocinie nad ukształtowaniem nowej zabudowy Rynku.

Całą wsch. pierzeję Rynku zajął wybudowany w latach 1742-1750 kościół parafialny. Od pn. z nowym założeniem kościelnym sąsiadował wybudowany w latach 1633-1645 alumnat wojskowy /w owym czasie tj. w latach 1745-1767 przebudowany przez J.K. Branickiego/.

Akcentem równoważącym bryłę alumnatu od strony pd. Rynku stał się właśnie budynek szpitala wybudowany w roku 1750. Prace przy budynku rozpoczęto przed 22 kwietnia 1750 na zrębach, a w każdym razie na piwnicy jakiegoś starszego budynku.

Budynek barokowy utrzymany w typie skromnej oficyny dworskiej, bądź budynku gospodarczego.

## 13. Opis (sytuacja, materiał i konstrukcja, rzut, bryła, elewacje, wnętrze wyrośnięcie instalacje)

Budynek szpitala znajduje się w Tykocinie, w pd. pierzei Rynku, na skrzyżowaniu ulic 11 Listopada /dawnej Chorska/ i Jordyka, usytuowany kalenicowo do tej pierwszej. W skład wydłużonej działki, która dochodzi do ul. Zagumiennej wchodzi ponadto dwa budynki gospodarcze usytuowane w jej wsch. części.

Materiał, konstrukcja, technika: dom murowany z cegły, szerokofrontowy, symetryczny osadzony na fundamencie kamiennie-cementowym. Ściany otynkowane na gładko. Dach pokryty eternitem falistym, na krawędziach blachą. Więźba dachowa krokwiowo-płatwiowa wzmocniona słupami.

Rzut: budynek na planie prostokąta, dwutraktowy o symetrycznym układzie wnętrza.

Bryła: prostopadłościenna nakryta dachem czterospadowym z użytkowym poddaszem. Budynek jednokondygnacyjny, w części zach. podpiwniczony.

Elewacje: frontowa /pn., od ul. 11 Listopada/ 5-osiowa, na środkowej osi drzwi wejściowe nieużywane, na pozostałych osiach symetrycznie położone okna dwudzielne 8-polowe. Elewacja tylna /pd., od strony ogrodu/ 3-osiowa, na osiach okna j.w. w części środkowej drzwi wejściowe pełne. W obu narożach ukośnie, rozszerzające się ku dołowi pilastry "rozciągające" elewację. Elewacje boczne ślepe. Wokół elewacji biegnie skromnie profilowany gzyms okapowy. W połaci dachowej pd. 3-lukarny.

Wnętrze: sień na osi głównej i cztery analogiczne pomieszczenia po bokach sklepienia kolebkowe z lunetami.

Instalacje: elektryczna, wod.-kan.



<p>14. Kubatura</p> <p>778,68 m<sup>3</sup></p>	<p>15. Powierzchnia użytkowa</p> <p>185,40 m<sup>2</sup></p>	<p>16. Przeznaczenie pierwotne</p> <p>mieszkalne</p>	<p>17. Użytkowanie obecne</p> <p>mieszkalne /organistówka/</p>
<p>18. Prace budowlane i konserwatorskie, ich przebieg i dokumentacja</p> <p>W k. lat 60 XX w. w pd. połaci dachu zbudowano trzy lukarny. W tym czasie wymieniono dachówkę karpiówkę na eternit falisty. Po 1945 r. kilkakrotne remonty elewacji.</p>		<p>19. Stan zachowania (fundamenty, ściany zewnętrzne, ściany wewnętrzne, sklepienia, stropy konstrukcje dachowe, pokrycie dachu, wyposażenie i instalacje)</p> <p>Budynek jest zachowany w stanie dobrym.</p> <p>20. Najpilniejsze postulaty konserwatorskie</p>	



21. Akta archiwalne (rodzaj akt, numer i miejsce przechowania)

Lidia Tryburska- Inwentaryzacja architektoniczno-  
konserwatorska budynku dawnego szpi-  
tala, ul. 11 Listopada 1, nr.inw.  
2287, oprac.w 1979 r.

22. Bibliografia

Janusz Kubiak-Tykocin, woj. białostockie. Studium  
historyczno-urbanistyczne do planu zagospodarowania  
przestrzennego Tykocina, oprac. na zlecenie Woj.  
Konserwatora Zabytków w Białymstoku, tomy 1-4, PP PKZ  
Warszawa 1975 r., nr.inw. 1905 / w zbiorach PSOZ O/W  
w B-stoku/.

Elżbieta Żyłko-Architektura i urbanistyka Tykocina w  
XVIII w. w świetle nieznanych materiałów archiwalnych,  
"Kwartalnik Architektury i Urbanistyki" tom VII, z.2,  
ss.108-109.

Karta ewidencyjna architektury i budownictwa /tzw.  
"zielona"/ oprac. M.Brykowski, E.Żyłko i inni, IX-1959r  
nr.inw.00279/ w zbiorach PSOZ O/W w B-stoku/.

23. Źródła ikonograficzne i fotografla (rodzaj, miejsca przechowania, sygnatury)

Karta adresowa ,pprac.R.Szelest, VI -1983 r.

24. Uwagi różne

25. Opracował

tekst mgr.Jerzy Tołkoczko, maj 1991 r.

imie, nazwisko, data, podpis

plany, rysunki inż.Łucja Włoch, maj 1991 r.

imie, nazwisko, data, podpis

zdjęcia fotogr. mgr.J.Tołkoczko, 17-IV-1991r.

imie, nazwisko, data, podpis

miejsce przechowania negatywów PSOZ O/W w B-stoku

Karta po wypełnieniu podlega ochronie na podstawie przepisów prawa autorskiego

26. Adnotacje o inspekcjach, informacje o zmianach (daty, imiona i nazwiska wypełniających)

27. Załączniki

1 składowa



1. Miejscowość

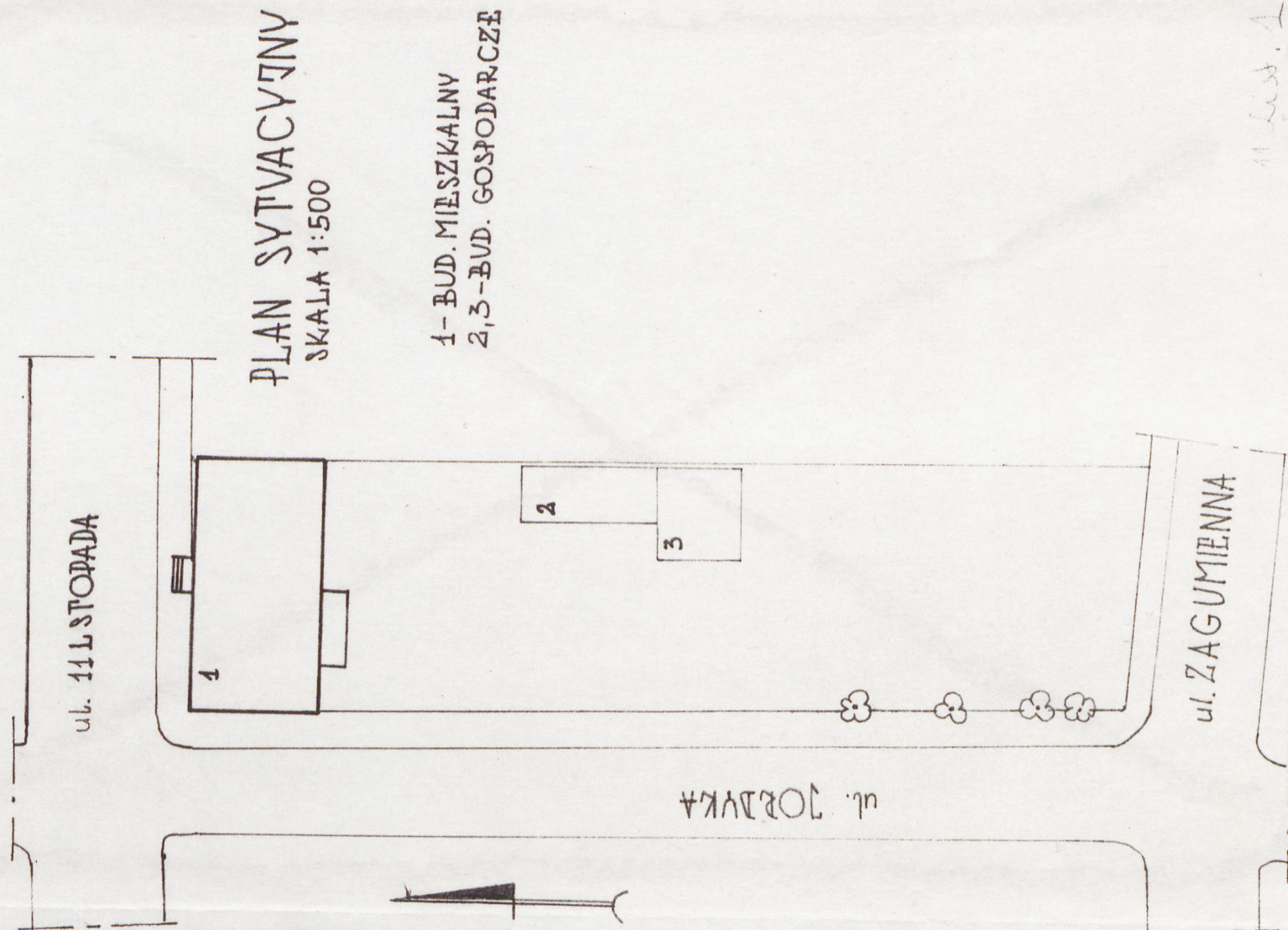
T Y K O C I N

2. Obiekt (nazwa jak w karcie)

SZPITAL  
UL. 11 LISTOPADA 1

3. Zawartość wkładki (nazwa obiektu lub materiału uzupełniającego)

PLAN SYTUACYJNY I PRZEKROJ



Wkładkę założył

Miejsce przecho

OZGraf. Z.P. Ostróda zam. 699 nakł. 23.600

xór ODZ 1978 r.



PRZEMKŁÓJ

SKALA 1:200

określenie nrysów  
Tyt. Scian

