

OŚRODEK DOKUMENTACJI
ZABYTEKÓW W WARSZAWIE

KARTA EWIDENCYJNA ZABYTEKÓW
ARCHITEKTURY I BUDOWNICTWA

A B C D E F G H I J K L Ł M N O P R S T U V W X Y Z

Nr PODLASKIE

3254

1. Obiekt

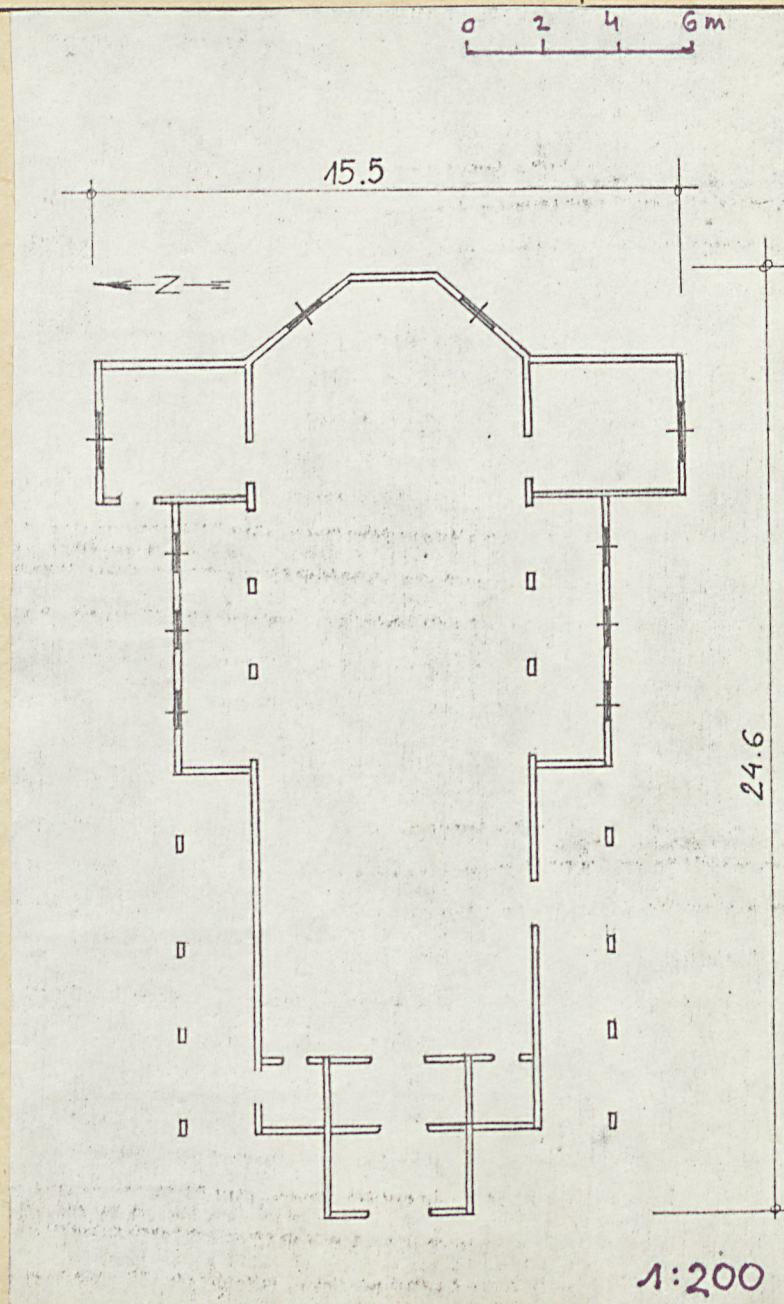
KOSCIÓŁ Par.P.W. PODWYŻSZENIA KRZYŻA ŚWIĘTEGO

2. Czas powstania
1935r.

3. Miejscowość

TOKARY

11. Zdjęcia, plan sytuacyjny, rzuty



4. Adres

Tokary

nr hipoteczny

5. Przynależność administracyjna

województwo białostockie

gmina Mielnik pow. SIEMIATYCKI

6. Poprzednie nazwy miejscowości

7. Przynależność administracyjna
przed 1.VI.1975 r.

województwo białostockie

powiat siemiatycki

8. Właściciel i jego adres

Parafia rzym-kat.
Tokary

9. Użytkownik i jego adres

J.W.

10. Rejestr zabytków

Nr 632 data 31.12.1986

1:200

W.Hulanicki

autor zdjęć VII.1983r. PP PKZ O/Białystok
data wykonania
miejsce przechowywania negatywów

12. Autorzy, historia obiektu, określenie stylu.

Parafia w Tokarach założona w 1935r., przeniesiona z miejscowości Wielanów. Obecny kościół w stylu ludowym, nawiązujący formą do stylu podhalańskiego wzniesiony został w tym samym roku z inicjatywy proboszcza ks. Mieczysława Kasprowicza. Brak bliższych danych dotyczących budowy obiektu. W czasie II-jej wojny światowej kościół nie doznał żadnych szkód i w pierwotnej formie dotrwał do czasów dzisiejszych.

13. Opis (sytuacja, materiał i konstrukcja, rzut, bryła, elewacje, dach, wnętrze, wyposażenie, instalacje)

Sytuacja: wieś Tokary położona jest w pd.-wsch. części województwa białostockiego, przy granicy z ZSRR. Kościół znajduje się w pn.-zach. części wsi zwrócony prezbiterium na wschód.

Materiał i konstrukcja: Obiekt drewniany, na podmurówce z kamienia, ściany zrębowe związane w narożnikach. W dolnej partii korpusu szalowany w układzie poziomym, w pozostałych częściach szalowany w układzie pionowym. Ściany boczne nawy z podcieniami na słupach o przekroju zbliżonym do kwadratu, wzmocnione mieczami, nakryte nad lico ściany połacią dachową.

Rzut i bryła: Korpus w formie krzyża łacińskiego z prezbiterium węższym i niższym od nawy, zakończonym trójbocznie. Po jego bokach dwie zakrystie. Ściany boczne nawy poprzedzone podcieniem na szerokość transeptu. Od zach. wieża na rzucie kwadratu, dwukondygnacyjna, zwężająca się ku górze, zwieńczona latarnią i hełmem, w przyziemiu mieszcząca kruchtę. Nad nią empora z chórem. Dach: wielopołaciowy, uskokowy i półszczytowy, od pd. i pn. naczółkowy z okienkiem w połaci dachowej od strony pd., kryty wiórowymi deseczkami. Na skrzyżowaniu nawy z transeptem w kalenicy dachu 4-kątna sygnaturka, zwieńczona hełmem. Konstrukcja dachu krokwiowo-płatwiowo-jętkowa.

Wnętrze: jednoprzestrzenne, ramiona transeptu oddzielone słupami analogicznymi w podcieniach zewnętrznych. Od zach. empora otwierająca się do wnętrza prostokątnym otworem. Strop drewniany, deskowany, podłoga deskowa. Do wnętrza prowadzą od zach. drzwi główne, dwuskrzydłowe z klepek ułożonych w formie rombów, oraz drzwi boczne, nieco mniejsze od pd. i pn. i jedne od pn. prowadzące do zakrystii. Wejście główne i podcienia od frontu poprzedzone schodami. Okna transeptu i wieży duże, prostokątne, ościeżnicowe i wielokwaterowe, w zakrystiach kwadratowe, dwuskrzydłowe, w prezbiterium małe 6-kątne.

Wyposażenie wnętrza drewniane, stylowo związane z architekturą.

Instalacje: elektryczna.

14. Kubatura Ok. 2347 m ³	15. Powierzchnia użytkowa	16. Przeznaczenie pierwotne sakralne	17. Użytkowanie obecne sakralne
18. Prace budowlane i konserwatorskie, ich przebieg i dokumentacja		19. Stan zachowania (fundamenty, ściany zewnętrzne ściany, wewnętrzne, sklepienia, stropy, konstrukcje dachowe, pokrycia dachu, wyposażenie i instalacje) Obiekt zachowany w dobrym stanie.	
20. Najpilniejsze postulaty konserwatorskie Obiekt należy pozostawić "in situ" i objąć opieką konserwatorską.			

21. Akta archiwalne (rodzaj akt, numer i miejsce przechowywania)

22. Bibliografia

Spis kościołów i duchowieństwa diecezji w Drohiczynie nad Bugiem/Stan na 1 sierpnia 1976r/,opr.ks.T.Tararuj

23. Źródła ikonograficzne i fotograficzne rodzaj, miejsce przechowania, sygnatury)

24. Uwagi różne

25. Wypełnił
mgr Joanna Pyzia

Imię i nazwisko

data 30.IX.1983r.

26. Sprawdził

Imię i nazwisko

data

27. Załączniki

Fotografie dodatkowe

1. Miejscowość

T O K A R Y

2. Obiekt (nazwa jak w karcie)

Kościół parafialny

3. Zawartość wkładki (nazwa obiektu lub materiału uzupełniającego)

zdjęcia poszczególnych elewacji, plan sytuacyjny



Wkładkę założył: mgr Joanna Pyzia, 30.IX.1983r.

(imię, nazwisko, data)

PP PKZ O/Białystok

Miejsce przechowywania negatywów:

Wzór ODZ 1978 r.

1. Miejscowość

Tokary

2. Obiekt (nazwa jak w karcie)

kościół parafialny

3. Zawartość wkładki (nazwa obiektu lub materiału uzupełniającego)

zdjęcia poszczególnych elewacji



Wkładkę założył: mgr Joanna Pyzia, 30.IX.1983r.

(imię, nazwisko, data)

Miejsce przechowywania negatywów: PP PKZ O/Białystok

1. Miejscowość

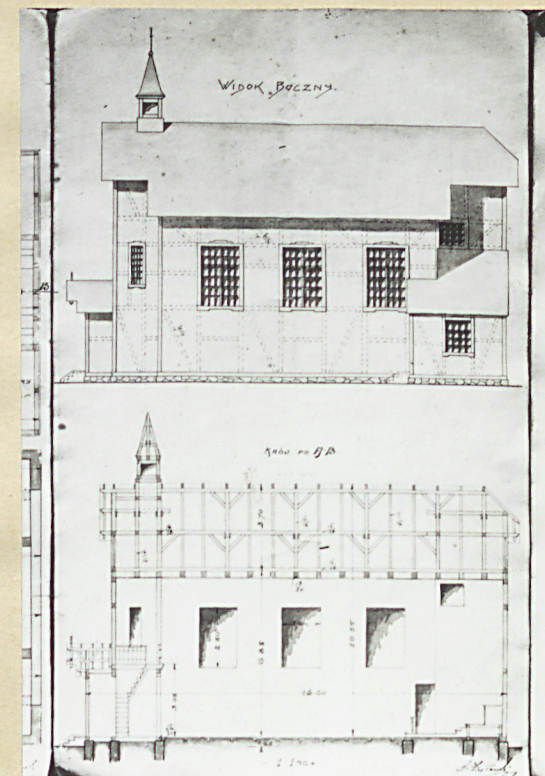
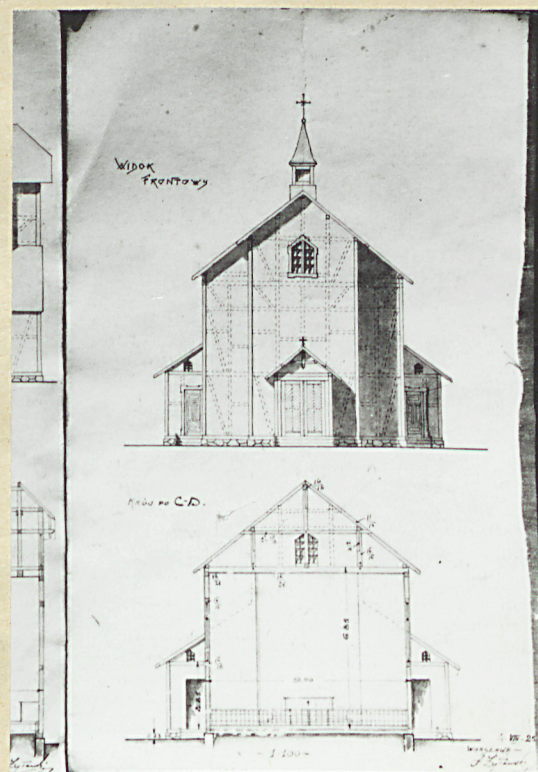
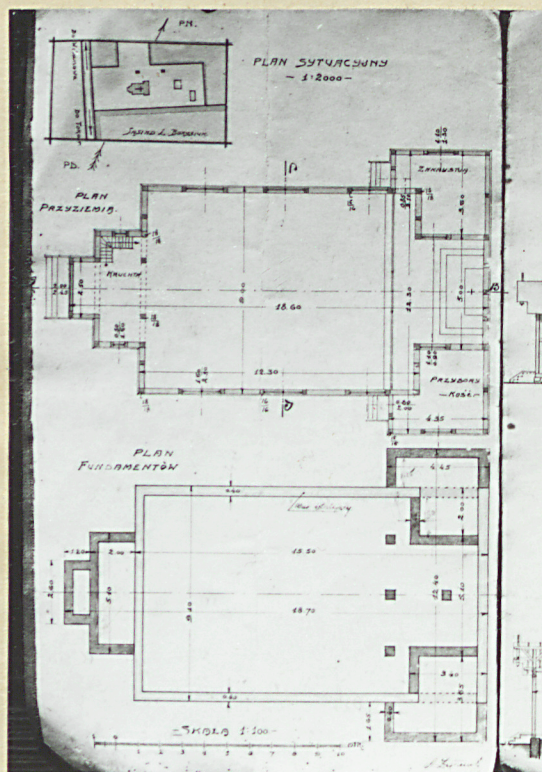
T O K A R Y

2. Obiekt (nazwa jak w karcie)

Kościół parafialny

3. Zawartość wkładki (nazwa obiektu lub materiału uzupełniającego)

Pierwotny projekt kościoła, widek frontowy i boczny, plan



Wkładkę założył: **mgr Joanna Pyzia, 30.IX.1983r.**
(imię, nazwisko, data)

Miejsce przechowywania negatywów: **PP PKZ O/Białystok**

Wzór ODZ 1978 r.

1.Miejscowość Tokary	2.Obiekt (nazwa jak w karcie) Kościół par. p.w. Podwyższenia Krzyża Świętego	3.Zawartość wkładki (nazwa obiektu lub materiału uzupełniającego) Aktualizacja stanu zachowania obiektu, październik 2003
--------------------------------	--	---

4. Adres:

Tokary

5.Przynależność administracyjna:

województwo: podlaskie

powiat: siemiatycki

gmina: Mielnik

8. Właściciel i jego adres Parafia rzym.-kat. Tokary:

9.Użytkownik i jego adres: j.w.

19. Stan zachowania:

Stan zachowania dobry.



Wzór ODZ 1

Wkładkę założył: mgr Aneta Kułak, mgr Iwona Górka, mgr Grzegorz Ryzewski (ROBiDZ Białystok), 2003-10-08
(imię, nazwisko, data)

Miejsce przechowywania negatywów: ROBiDZ Białystok

1. Miejscowość

TOKARY

2. Obiekt (nazwa jak w karcie)

**Kościół parafialny
p.w. Podwyższenia Krzyża Św.**

3. Zawartość wkładki (nazwa obiektu lub materiału uzupełniającego)

Aktualizacja stanu zachowania obiektu, maj 2001.

5. Przynależność administracyjna:

województwo: podlaskie

powiat: siemiatycki

gmina: Mielnik

19. Stan zachowania:

Obiekt dobrze zachowany, po wykonaniu w latach 1995 – 1998 gruntownych prac remontowo – konserwatorskich, m.in. pokrycie dachu blachą miedzianą, częściowa wymiana konstrukcji i szalunku ścian wieży i kościoła, wymiana słupów w podcieniach. W latach 1999 – 2000 wykonano ogrodzenie kościoła. Jedynie w fundamencie drobne ślady pęknięć. Obiekt posiada instalację elektryczną i odgromową.



Wkładkę założył: Krzysztof Harbaszewski (ROSiOŚK Białystok), 19 05 2001.
(imię, nazwisko, data)

Wzór ODZ 1985

Miejsce przechowywania negatywów: ROSiOŚK Białystok

