

A B C D E F G H I J K L M N O P R S T U V W X Y Z

Nr

6224

1. Obiekt

DWÓR

2. Czas powstania

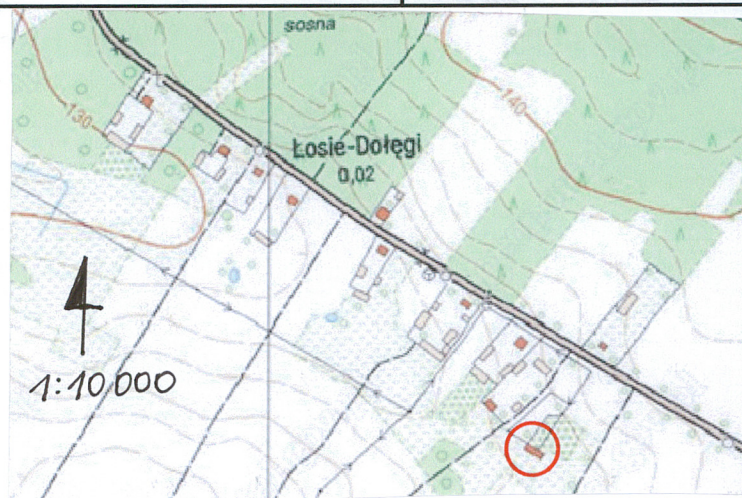
1889 r.

3. Miejscowość

ŁOSIE - DOŁĘGI

olec, ŁOSIE DOŁNE

11. Zdjęcia , rzut , przekrój , sytuacja , orientacja



4. Adres

Łosie Dołęgi 11, 18-300 Zambrów
nr hipoteczny.....

5. Przynależność administracyjna

Województwo podlaskie

Powiat Zambrów

Gmina Zambrów

6. Poprzednie nazwy miejscowości

—

7. Przynależność administracyjna do 01.01.1999r.

Województwo łomżyńskie

Gmina Zambrów

8. Właściciel i jego adres

osoba prywatna

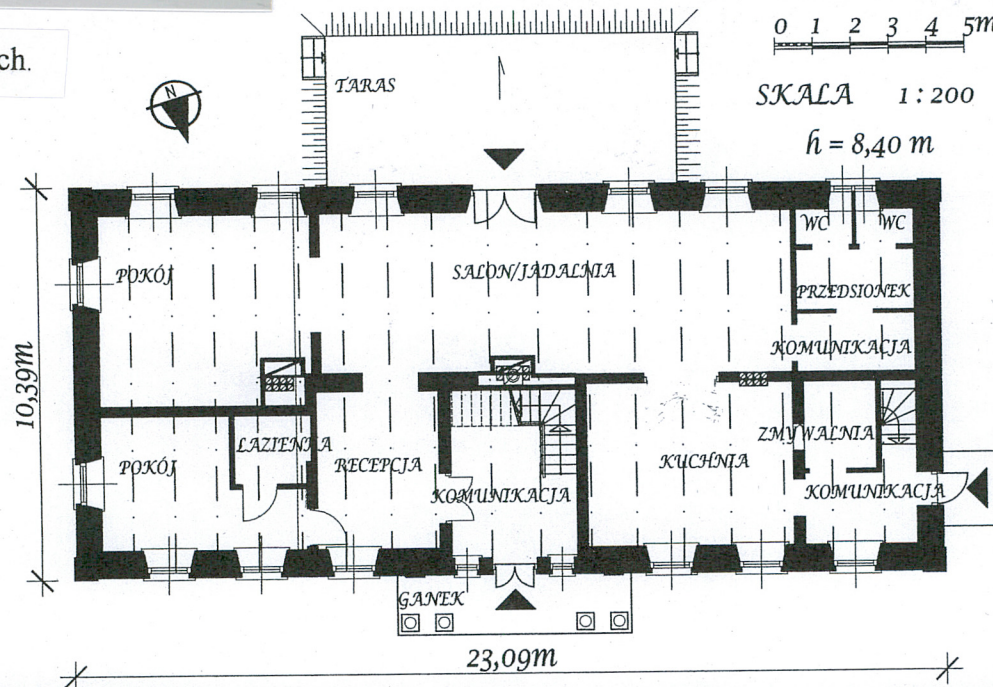
9. Użytkownik i jego adres

osoba prywatna

10. Rejestr zabytków

nr data A-147 z 2.12.2005 r.

1. Widok ogólny od pñ.-zach.



12. Autorzy, historia obiektu, określenie stylu

Dwór w Łosiach Dołęgach został wzniesiony w 1889 r. dla rodziny Mioduszeewskich. Po nich przeszedł w ręce Ładów, a następnie, na początku lat 30. XX wieku, [REDAKTOWANE] przekazali go na początku lat 70. na Skarb Państwa w zamian za rentę. Do 1998 roku mieściła się w nim spółdzielnia produkcyjna. Od 1998 roku dwór jest własnością prywatną, a od 2005 r. należy do obecnych właścicieli.

Dwór należy do niegdyś licznych, a obecnie rzadkich na Mazowszu siedzib szlacheckich. Posiada charakterystyczną dla nich parterową bryłę z naczółkowym dachem oraz skromną dekorację architektoniczną opartą na wzorcach klasycznych. Zachowały się w nim oryginalne elementy pieców kaflowych oraz belka z datą budowy. Remont przywrócił budynkowi zbliżone do oryginalnego rozplanowanie parteru oraz symetrię otworów w elewacjach.

13. Opis (Sytuacja, materiał i konstrukcja, rzut, bryła, elewacje, wnętrza, wyposażenie, instalacje)

Sytuacja: dwór umiejscowiony w głębi nieogrodzonej działki położonej po pld. stronie drogi Długobórz - Skarżyn, we wsi Łosie-Dołęgi. Usytuowany kalenicowo do drogi, poprzedzony od pln. gazonem i aleją z nowo posadzonych lip. Od zach. sąsiaduje ze współczesnym parterowym budynkiem mieszkalnym. Od pld. sad z nowo posadzonych drzew owocowych.

Materiał, konstrukcja, technika: murowany z cegły, posadowiony na fundamencie z kamieni polnych łączonych zaprawą. Wokół fundamentów opaska betonowa. Tynkowany zewnątrz i wewnątrz. Dach kryty dachówką holenderską. Wieźba dachowa drewniana; jętkowa ze stolcami. Na parterze posadzka z płyt kamiennych, na poddaszu parkiet „w jodełkę”. W pomieszczeniach sanitarnych, kuchennych i piwnicznych glazura i terakota. Stropy drewniane, tynkowane, na parterze belkowe. Stolarka okienna współczesna, drewniana; okna dwuskrzydłowe, sześciokwaterowe; elewacji frontowej dwa zamknięte półkoliście otwory flankujące wejście wypełnione oknami jednoskrzydłowymi, sześciokwaterowymi z nadświetlem; w lukarnach w elewacji tylnej okna dwuskrzydłowe, czterokwaterowe; w lukarnach w elewacji frontowej półokrągłe; w szczycie ganku okulus. Stolarka drzwiowa drewniana, współczesna. Drzwi wejściowe główne dwuskrzydłowe, płycinowe; boczne jednoskrzydłowe płycinowe. Drzwi wewnętrzne płycinowe, jedno – i dwuskrzydłowe. W elewacji tylnej oszklone, dwuskrzydłowe drzwi tarasowe. Schody na poddasze drewniane, stopnice kamienne; do piwnicy betonowe, obłożone kamiennymi płytami. Piece ogrzewcze kaflowe. Podest ganku i taras przed elewacją wykładane płytami kamiennymi.

Rzut: prostokątny. Układ pomieszczeń na parterze amfiladowy, dwutraktowy. Na osi głównej traktu pln. sień ze schodami na poddasze; w części wsch. dwa pomieszczenia mieszkalne i łazienka, w części zach. aneks kuchenny i schody do piwnicy. W trakcie pld. salon połączony od wsch. z pomieszczeniem mieszkalnym, od zach. z sanitariatami. Na poddaszu pięć pokoi z łazienkami.

Bryła: prostopadłościenna, z kolumnowym gankiem na osi środkowej fasady. Budynek wolnostojący, jednokondygnacyjny z użytkowym poddaszem. Podpiwniczony w części zach. Dach naczółkowy, nad gankiem dwuspadowy. W połaci frontowej dwie lukarny w kształcie wolego oka, w połaci tylnej trzy lukarny nakryte daszkami dwuspadowymi. W kalenicy trzy kominy. Przed środkową częścią tylnej elewacji półkolisty taras.

Elewacja frontowa pln. – dziewięcioosiowa, symetryczna. Trzy środkowe osie oraz narożniki ujęte pilastrami dźwigającymi profilowany gzyms podokapowy. Otwory okienne i drzwiowe w profilowanych opaskach. Na osi fasady ganek z czterema kolumnami tokańskimi wspierającymi trójkątny fronton poprzedzony architravem i profilowanym gzymsem. Szczyt obwiedziony analogicznym gzymsem, w centrum okulus. Na osi środkowej dwuskrzydłowe drzwi wejściowe flankowane dwoma zamkniętymi półkoliście otworami okiennymi. Na pozostałych osiach prostokątne otwory okienne wypełnione dwuskrzydłowymi, sześciokwaterowymi oknami. W połaci dachowej dwie lukarny w kształcie wolicz oczu.

Elewacja boczna wsch. – dwuosiowa zarówno w partii kondygnacji, jak i poddasza, lecz osie nie pokrywają się ze sobą. Narożniki ujęte pilastrami dźwigającymi gzyms podokapowy z ukośnie ułożonych cegieł. Szczyt obwiedziony profilowanym gzymsem. Na osiach prostokątne otwory okienne w profilowanych opaskach wypełnione dwuskrzydłowymi, sześciokwaterowymi oknami.

Elewacja boczna zach. – jednoosiowa w partii dolnej kondygnacji; dwuosiowa w partii poddasza; niesymetryczna. Podziały architektoniczne jak w elewacji wsch. Na parterze jednoskrzydłowe drzwi poprzedzone stopniem; na poddaszu para dwuskrzydłowych, sześciokwaterowych okien.

Elewacja tylna pld. – siedmioosiowa, symetryczna. Narożniki ujęte pilastrami dźwigającymi profilowany gzyms podokapowy. Otwory okienne i drzwiowe w profilowanych opaskach. Na osi środkowej dwuskrzydłowe, wielokwaterowe drzwi tarasowe; na pozostałych osiach prostokątne otwory okienne wypełnione dwuskrzydłowymi, sześciokwaterowymi oknami. W połaci dachowej trzy lukarny zwieńczone trójkątnymi naczółkami obwiedzionymi drobno profilowanymi gzymśami; otwory okienne otoczone profilowanymi opaskami, wypełnione dwuskrzydłowymi, czterokwaterowymi oknami. Przed drzwiami taras.

Wnętrze: w salonie i przylegającym do niego od zach. pomieszczeniu dwa piece kaflowe z ozdobnymi zwieńczeniami i dekoracyjnymi kaflami. W nadprożu między salonem a częścią kuchenną belka z wrytą datą budowy dworu (umieszczona tam wtórnie).

Instalacje: wodociągowo-kanalizacyjna, elektryczna, ogrzewcza kominowo-pieczowa, co, alarmowa, telefoniczna, przeciwpożarowa, internetowa, odgromowa.

14. Kubatura 1415 m ³	15. Powierzchnia użytkowa 180 m ²	16. Przeznaczenie pierwotne mieszkalne	17. Użytkowanie obecne mieszkalne
18. Prace budowlane i konserwatorskie, ich przebieg i dokumentacja Od 2006 r. trwa remont polegający na: - wzmocnieniu fundamentów, wykonaniu drenażu i opaski betonowej; - wymianie więźby i pokrycia dachowego; - ociepleniu ścian od wewnątrz; - położeniu nowych tynków zewnątrz i wewnątrz budynku; - wymianie instalacji elektrycznej, założenie instalacji co, alarmowej, przeciwpożarowej, internetowej; - wymianie stolarki drzwiowej (na wzór oryginalnej) oraz okiennej; - wyburzeniu wtórnych przybudówek; <i>dobudowaniu ganiku;</i> - adaptacji nieużytkowego poddasza na cele mieszkalne; - przestawieniu pieców, wymianie kaflí, odrestaurowaniu ozdobnych oryginalnych kaflí i zwieńczeń pieców; - wymianie podłóg; - zmianie układu wnętrza: usunięciu wtórnych ścian działowych, powrocie do oryginalnego, symetrycznego rozmieszczenia otworów okiennych; - oczyszczeniu i zakonserwowaniu oryginalnych belek stropowych.		19. Stan zachowania (fundamenty, ściany zewnętrzne, ściany wewnętrzne, sklepienia, stropy, konstrukcje dachowe, pokrycie dachu, wyposażenie i instalacje) Stan zachowania bardzo dobry, budynek w trakcie remontu.	
		20. Najpilniejsze postulaty konserwatorskie	

21. Akta archiwalne (rodzaj akt, numer i miejsce przechowywania)

24. Uwagi różne

22. Bibliografia

Uruski S., *Rodzina. Herbarz szlachty polskiej*, t. VIII, Warszawa 1911;
t. IX, Warszawa 1912; t. XI, Warszawa 1914.

25. Opracował

tekst mgr Aneta Kułak, dr Grzegorz Ryżewski, grudzień 2010
plany, rysunki mgr inż. arch. Dorota Kowalewska, grudzień 2010
zdjęcia fotograf. mgr Aneta Kułak, grudzień 2010
miejsce przechowywania negatywów WUOZ w Białymstoku

Karta po wypełnieniu podlega ochronie na podstawie przepisów prawa autorskiego

26. Adnotacje o inspekcjach, informacje o zmianach (daty, imiona i nazwiska wypełniających)

23. Źródła ikonograficzne i fotografia (rodzaj, miejsce przechowywania, sygnatury)

Grzegorz Mózdzynski, *Remont i przebudowa dworu w Łosiach, Łosie
gm. Zambrów*, 2008.

27. Załączniki

2 wkładki do karty ewidencyjnej

1. Miejscowość
ŁOSIE-DOŁĘGI

2. Obiekt (nazwa jak w karcie)
Dwór

3. Zawartość wkładki (nazwa obiektu lub materiału uzupełniającego)
11 fotografii



2.



3.



4.



5.



6.

Spis fotografii:

2. Elewacja frontowa (płn).
3. Ganek w elewacji frontowej.
4. Elewacja boczna wsch.
5. Elewacja boczna zach.
6. Elewacja tylna (płd).

7.



8.



9.



10.



11.



12.



Spis fotografii:

7. Wnętrze; sień ze schodami na poddasze.
8. Wnętrze; salon.
9. Wnętrze; widok na wsch. część traktu płn.
10. 11. Wnętrze; aneks kuchenny.
12. Wnętrze; pomieszczenie w szczycie ganku.

1. Miejsowość
ŁOSIE-DOŁĘGI

2. Obiekt (nazwa jak w karcie)
Dwór

3. Zawartość wkładki (nazwa obiektu lub materiału uzupełniającego)
7 fotografii, plan sytuacyjny



13.



14.



15.



16.

Spis fotografii:

- 13. Wnętrze; korytarz na poddaszu.
- 14. Wnętrze; schody do piwnicy.
- 15. Wnętrze; drzwi do sieni.
- 16. Wnętrze; piec w pomieszczeniu przylegającym do salonu.

Wkładkę założył: dr Grzegorz Ryżewski, mgr Aneta Kulak, mgr inż. arch. Dorota Kowalewska grudzień 2010
(imię, nazwisko, data)

Wzór ODZ 1985

Miejsce przechowywania negatywów: WUOZ Białystok



18.



19.



Spis fotografii:

- 17. Wnętrze; wnęka po dawnym piecu kaflowym w pomieszczeniu przy salonie.
- 18. Wnętrze; belkowanie stropu w salonie.
- 19. Wnętrze; belka z datą budowy nad przejściem z salonu do aneksu kuchennego.

