

A B C D E F G H I J K L M N O P R S T U V X Y Z

PODLASKIE  
Nr 5444

1. Obiekt

KAPLICA CMENTARNA P.W. ŚW. ROCHA

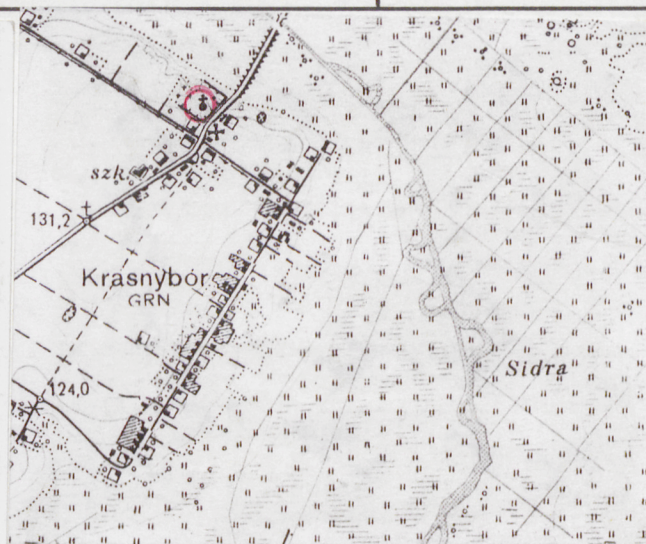
2. Czas powstania

XVIII/XIX

3. Miejscowość

KRASNYBÓR

11. Zdjęcia, rzut, przekrój



4. Adres

Krasnybór

nr hipoteczny .....

5. Przynależność administracyjna

województwo suwalskie

gmina Sztabin

pow. AUGUSTÓW

6. Poprzednie nazwy miejscowości

7. Przynależność administracyjna

przed 1 VI 1975

województwo białostockie

powiat Augustów

8. Właściciel i jego adres

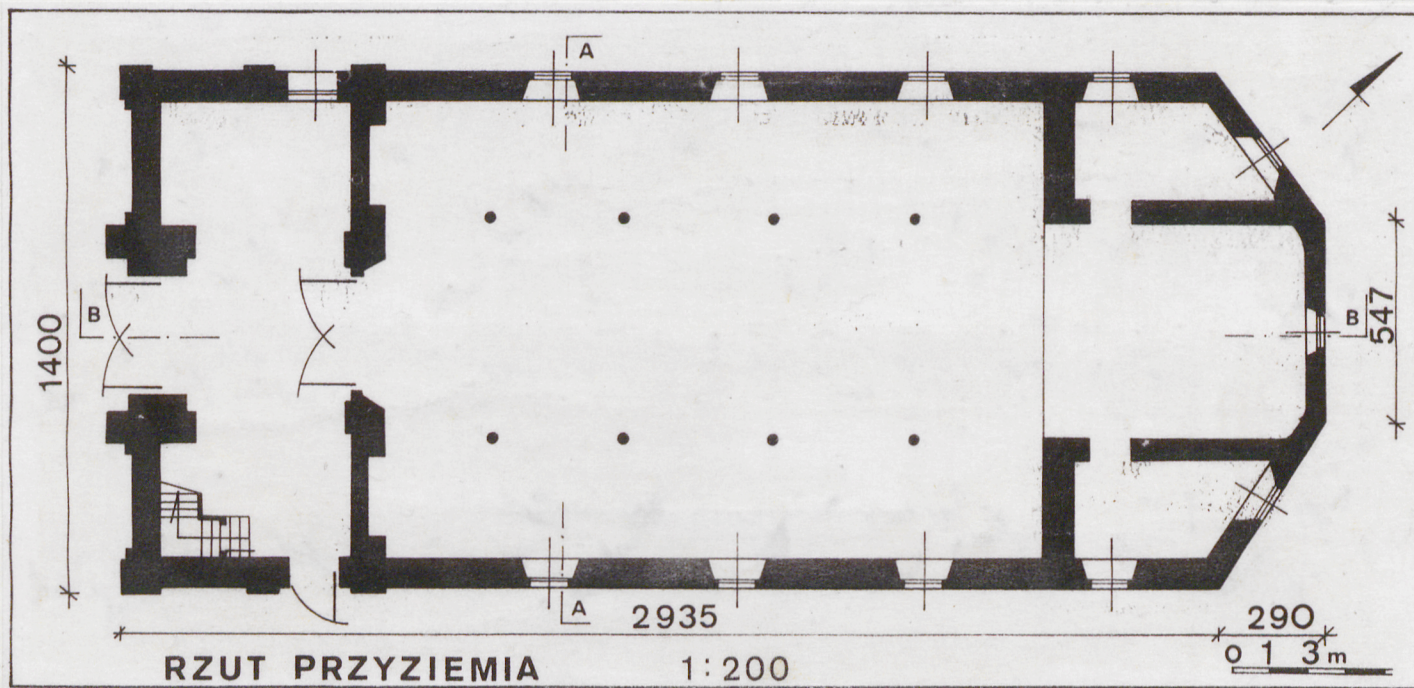
Parafia Rzymskokatolicka  
w Krasnymborze

9. Użytkownik i jego adres

j.w.

10. Rejestr zabytków

Nr 663 data 10.03.1989





12. Autorzy, historia obiektu, określenia stylu.

Kaplica cmentarna została wzniesiona przez budowniczych Mikuta i Drosell'a na przełomie XVIII i XIX wieku. Obiekt w formie niezmienionej przetrwał do lat 80-tych XX wieku. W 1984 rozpoczęto rozbudowę kaplicy o kruchtę wraz z sygnaturką według projektu architektów J. Górnik-Niemiec i A. Szulca. Rozbudowę ukończono w 1990. W 1991 rozpoczęto prace remontowe wewnątrz kaplicy.

13. Opis (sytuacja, materiał i konstrukcja, rzut, bryła, elewacje, wnętrze, wyposażenie, instalacje).

Sytuacja: kaplica znajduje się w północnej części wsi Krasnybór w odległości ok. 50 m od drogi Sztabin - Jastrzębna na terenie cmentarza parafialnego. Część prezbiterialna kaplicy skierowana jest w kierunku pn.-zach..

Materiał i konstrukcja: kaplica jest wzniesiona z kamienia polnego, w części korpusu nawowego w postaci nieforemnych brył, w części kruchtę obrobionego w regularne bloki, tynkowany wewnątrz; drewniane - podłogi, stropy (płaskie), filary wspierające strop, więźba dachowa (stolcowa); z blachy ocynkowanej - pokrycie dachu i sygnaturki, rynny i rury spustowe, opierzenia; płyty kamienne są w kruchcie i prezbiterium; metalowe - drzwi pomiędzy kruchtą a korpusem nawowym; żelbetowe - schody prowadzące na chór muzyczny, stropy nad kruchtą i aneksami w części prezbiterialnej.

Rzut: kaplica założona jest na rzucie prostokąta z częścią prezbiterialną zakończoną trójbocznie, prezbiterium i kruchtą na planie prostokąta.

Bryła: kaplica posiada zwartą bryłę, korpus nawowy przykryty dachem dwuspadowym (nad prezbiterium zakończonym trójściennie) nad kruchtą wystawka dachowa tworząca sygnaturkę.

Elewacje: fasada (elew. pd.) trójosiowa, symetryczna, na osi sym. ryzalit przepruty w dolnej części prostokątnym otworem drzwiowym nad którym jest ostrołukowe okno, na pozostałych osiach w górnej części elew. małe okulusy, całość elew. wieńczy sygnaturka; elew. zach. 5-cioosiowa, na osi 1, 2, 3 i 4 (licząc od pn.) niewielkie ostrołukowe okna, na osi 5 wysokie okno obramione szerokimi pilastrami; elew. wsch. rozwiązana analogicznie jak elew. zach. różni się jedynie od niej dodatkowymi otworami drzwiowymi wprowadzonymi pod otworem okiennym na osi 1 i 5; elew. pn. (złożona z trzech ścian) trójosiowa na osiach ostrołukowe otwory okienne przeprute w ścianach flankujących czołową ścianę prezbiterium przeprutą dużym okulusem. Detale w kaplicy są skromne, składają się na nie płaskie obramienia okienne oraz gzyms wieńczący elewacje, który obiega kaplicę.

Wnętrze: o układzie trójnawowym, który dokonany jest przez dwa rzędy słupów po 4 słupy w rzędzie jest poprzedzony kruchtą mieszczącą się w pd.-wsch. narożniku klatkę schodową ze spocznikiem; nad kruchtą chór muzyczny otwarty do naw; prezbiterium flankowane przez aneksy (aneks wsch. mieści zakrystię) skomunikowane z nimi prostokątnymi otworami drzwiowymi.

Wyposażenie: organy, ołtarz boczny, dwa obrazy.

Instalacje: elektryczne.



14. Kubatura 3.168 m <sup>3</sup> (bez poddasza)	15. Powierzchnia użytkowa 434 m <sup>2</sup>	16. Przeznaczenie pierwotne kaplica cmentarna	17. Użytkowanie obecne kościół
18. Prace budowlane i konserwatorskie, ich przebieg i dokumentacja		19. Stan zachowania (fundamenty, ściany zewnętrzne, ściany wewnętrzne, sklepienia, stropy, konstrukcje dachowe, pokrycie dachu, wyposażenie i instalacje)  Stan zachowania bardzo dobry.	
		20. Najpilniejsze postulaty konserwatorskie	



21. Akta archiwalne (rodzaj akt, numer i miejsce przechowywania)

24. Uwagi różne

22. Bibliografia

25. Opracował

tekst ..... Adam Żulpa, kwiecień 1992 .....  
imię, nazwisko, data, podpis

plany, rysunki ..... Adam Żulpa, kwiecień 1992 .....  
imię, nazwisko, data, podpis

zdjęcia fotogr. .... Adam Żulpa, kwiecień 1992 .....  
imię, nazwisko, data, podpis

miejsce przechowywania negatywów ..... PSOZ w Suwałkach .....

KARTA PO WYPEŁNIENIU PODLEGA OCHRONIE NA PODSTAWIE PRZEPISÓW PRAWA AUTORSKIEGO !

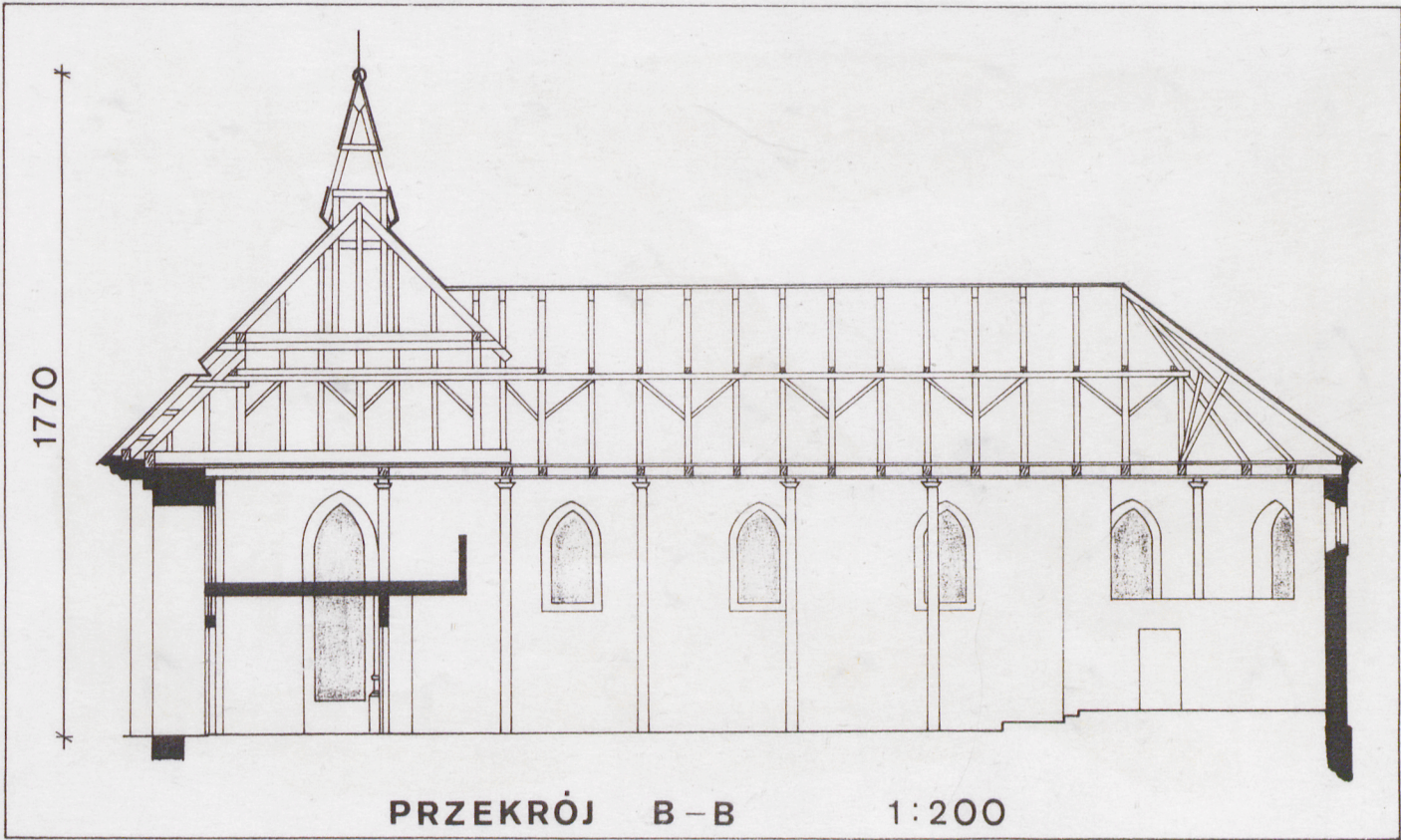
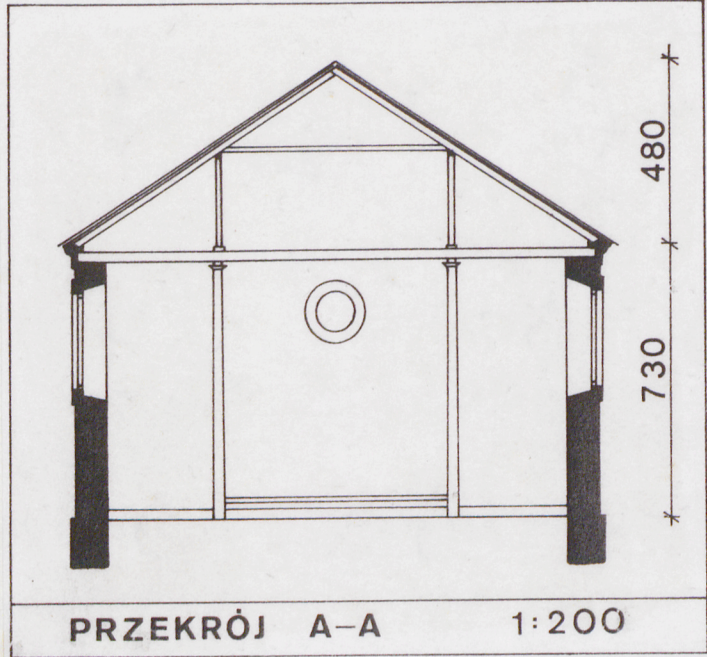
23. Źródła ikonograficzne i fotograficzne (rodzaj, miejsce przechowywania, sygnatury)

26. Adnotacje o inspekcjach, informacje o zmianach (daty, imiona i nazwiska wypełniających)

27. Załączniki



1. Miejscowość	2. Obiekt (nazwa jak w karcie)	3. Zawartość wkładki (nazwa obiektu lub materiału uzupełniającego)
Krasnybór	Kaplica cmentarna	Przekroje pionowe, plan sytuacyjny, zdjęcia

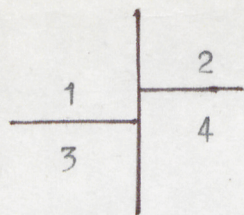


Wkładkę założył: Adam Żulpa, kwiecień 1992  
(imię, nazwisko, data)

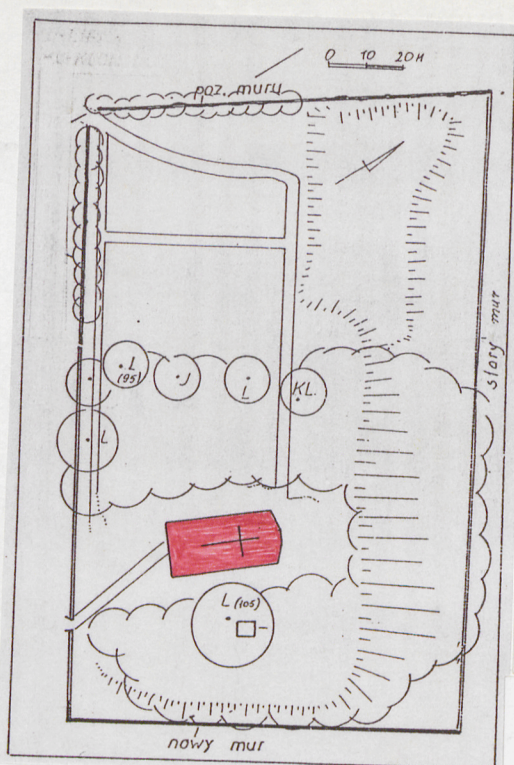
Miejsce przechowywania negatywów: PSOZ Suwałki

Z-d Poligr. Jan Jasiński W-wa, ul. Wolna 13, tel. 12-43-83





- 1) Plan sytuacyjny
- 2) Fasada
- 3) Elewacja zach..
- 4) Fragment elew. zach..





1. Miejscowość  
Krasnybór

2. Obiekt (nazwa jak w karcie)  
Kaplica cmentarna

3. Zawartość wkładki (nazwa obiektu lub materiału uzupełniającego)  
Zdjęcia

1	2
3	4

- 1) Fragment elew. zach..
- 2) Sygnaturka.
- 3) Część północna kaplicy.
- 4) Fragment gzymsu.



Wkładkę założył: Adam Żulpa, kwiecień 1992  
(imię, nazwisko, data)

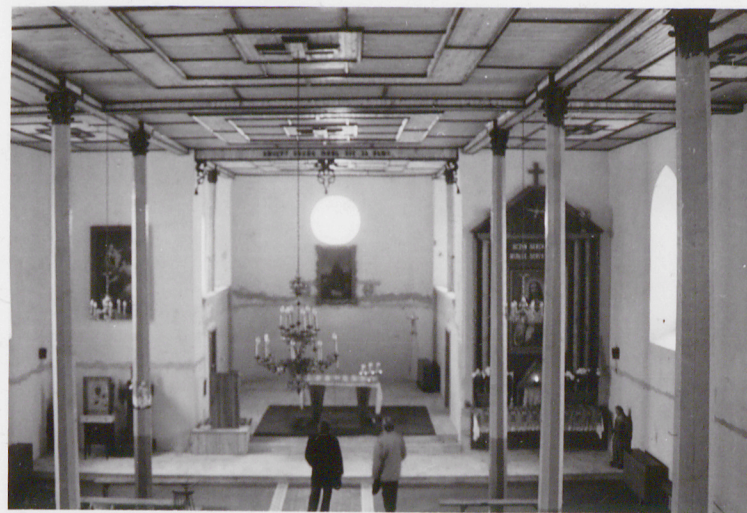
Miejsce przechowywania negatywów: PSOZ Suwałki

Z-d Poligr. Jan Jasiński W-wa, ul. Wolna 13, tel. 12-43-83



5	6	7
8		9

- 5) Okno-elew. wsch..  
 6) Okno, widok od wnętrza.  
 7) Drzwi do zakrystii.  
 8) Wnętrze, widok ku prezbite  
 9) Wnętrze, widok ku chórowi.

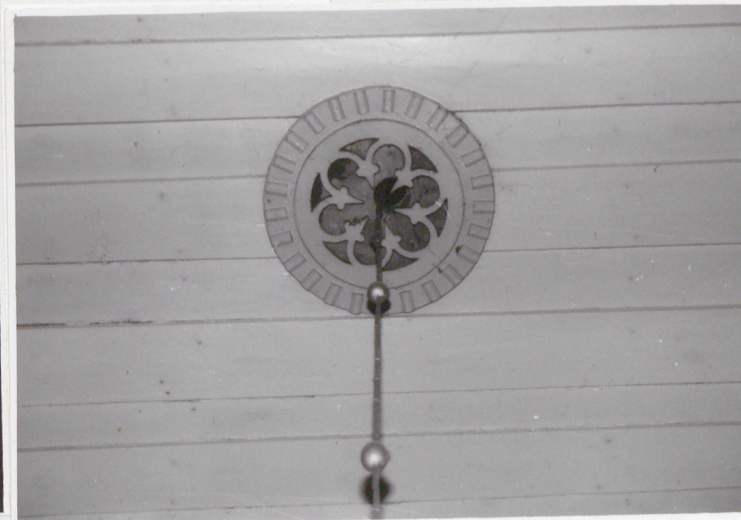
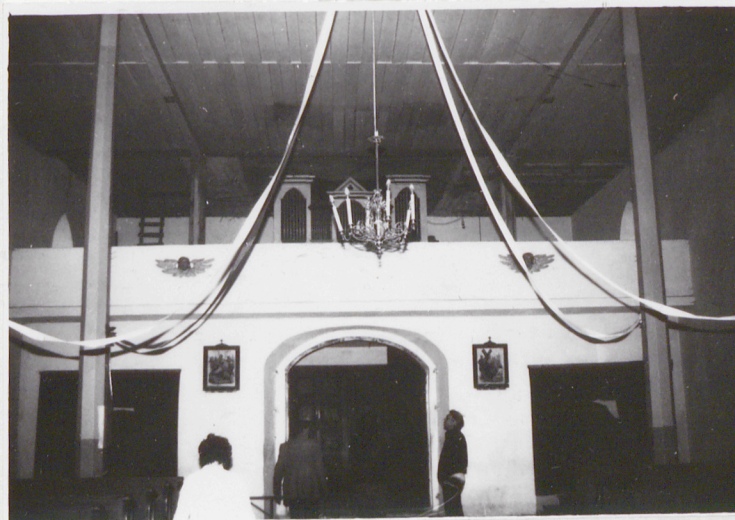




1. Miejscowość  
Krasnybór

2. Obiekt (nazwa jak w karcie)  
Kaplica cmentarna

3. Zawartość wkładki (nazwa obiektu lub materiału uzupełniającego)  
Zdjęcia; przebudowa wnętrza kaplicy, detale wystroju.



Wkładkę założył: Adam Żulpa, listopad 1990  
(imię, nazwisko, data)

Miejsce przechowywania negatywów: PSOZ Suwałki

Z-d Poligr. Jan Jasiński W-wa, ul. Wolna 13, tel. 12-43-83