

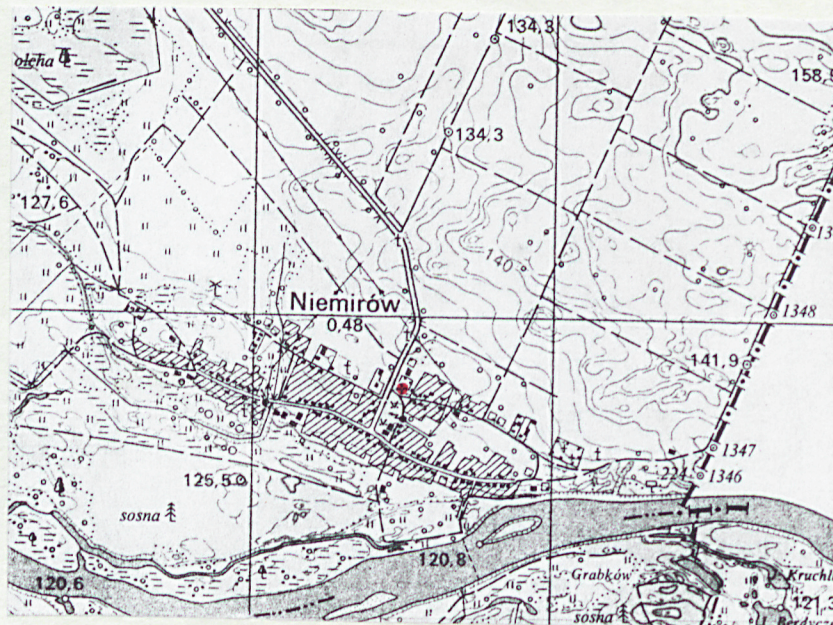
1. Obiekt

404/1 KOŚCIÓŁ PARAFIALNY p.w.ŚW. STANISŁAWA BPA I MĘCZENNIKA

2. Czas powstania
1780-1790

3. Miejscowość
N I E M I R Ó W

11. Zdjęcia rzut przekrój sytuacja orientacja



4. Adres
NIEMIROW

nr hipoteczny

5. Przynależność administracyjna
województwo białostockie

gmina Mielnik

pow. SIEMIATYCZE

6. Poprzednie nazwy miejscowości
Niwice

7. Przynależność administracyjna 1. VI. 1975 r.

województwo białostockie

powiat Siemiatycze

8. Właściciel i jego adres

Parafia Rzymskokatolicka
św. Stanisława Bpa i Męczennka
w Niemirowie

9. Użytkownik i jego adres

J.W.

10. Rejestr zabytków

Nr 305 data 25.11.1966 r.
Kl. III-1/310/66

12. Autorzy, historia obiektu, określenie stylu.

Dzisiejszy Niemirów po raz pierwszy pojawia się w źródłach historycznych w 1495r. jako Niwice. W 1548r. Zygmunt August nadał tę wieś Stanisławowi Niemirze z Ostromęczyna herbu Gozda. Miejscowość należała wówczas do parafii w Mielniku w diecezji kuciej, a po jej podziale na dekanaty w 1604r. była w dekanacie drohiczyńskim. Niwice pozostawały w rodzinie Niemirów. Po śmierci Stanisława odziedziczył je jego syn Hieronim, zmarły w 1611, a następnie jego syn Stanisław. Od 1616r. uzyskał on zezwolenie króla na zmianę nazwy wsi na Niemirów, od tego roku miejscowość uzyskała również prawa miejskie. Wytyczono wówczas rynek. W jego pn. pierzei w 1620r. pobudowano drewniany kościół pw. Św. Stanisława Biskupa i Męczennika. Jego fundatorami byli Stanisław Niemira z żoną. Wówczas powstała samodzielna parafia, a kościół został uposażony w dobra ziemskie. Jednakże nie ma wzmianek dotyczących jego wyglądu. Podczas wojen ze Szwecją kościół został zniszczony. Na pocz. XVIII wymagał remontu. Od 1738r. właścicielami miasta zostali Czartoryscy. 15 maja 1775r. kościół spłonął. Pobudowano wówczas tymczasową drewnianą kaplicę. Budowę nowego murowanego kościoła w stylu barokowo-klasycystycznym rozpoczęto w 1780r. Fundatorem był Michał Fryderyk Czartoryski. Projektantem był prawdopodobnie arch. Jan Samuel Becker. Budowę zakończono w 1790r., a w 1791r. wyposażono jego wnętrze. Budowę zakończono z funduszy Adama Kazimierza Czartoryskiego. Po trzecim rozbiórze Polski Niemirów znalazł się w granicach zaboru Pruskiego, a parafia w diecezji wigierskiej. Od 1807r. parafię włączono do archidiecezji białostockiej. W czasie wizytacji w 1820r. stwierdzono przeprowadzenie generalnego remontu kościoła w 1816r. Gd. na wkładce nr 1

13. Opis (sytuacja, materiał i konstrukcja, rzut, bryła, elewacje, wnętrze wyrośnięcie instalacje)

Kościół usytuowany w pn. pierzei rynkowej, w jej zachodnim narożu. Frontem zwrócony jest na południe. Otoczony murem z ogrodzeniem, otynkowanym, nakrytym dachówką ceramiczną, z 2-ma wejściami: bramą-dzwonnicą z 2-skrzydłową metalową furtką od pd. i bramą boczną z 1-skrzydłową metalową furtką od zach. Murowany z cegły, otynkowany, na cokole, 1-nawowy /nawa 2-prześłowa/, z wydzielonym wewnątrz 1-prześłowym prezbiterium. Po bokach prezbiterium: skarbnice i zakrystia, nad nimi otwarte łóże z prześwitami ograniczonymi szczeblinowymi balustradami. Więźba dachowa drewniana, wieszarowa. Nawa z wydzielonym prezbiterium kryta płaskim sufitem. Na rzucie prostokąta, wewnątrz: -skarbnice i zakrystia na planie prostokątów ze ściętym ukośnie jednym narożem, -nawa i prezbiterium prostokątne z wyokrąglonymi narożami, na granicy między nimi ukośnie ściętymi, -kruchta owalna w przyziemiu. Bryła prostopadkościenna, nakryta 2-spadowym dachem pokrytym gładką, malowaną blachą ocynkowaną. Fasada /elewacja pd./: 3-osiowa. Na osi centralnej niewielki 2-kondygnacyjny ryzalit zakończony architektonicznym szczytem, ujętym w spływy i z wydzielonym ryzalitem. Szczyt zamknięty trójkątnym ogzysowanym naczółkiem. W ryzalicie: -prostokątny otwór wejściowy zamknięty łukiem odcinkowym w 1-szej kondygnacji /drzwi drewniane, symetryczne, 2-skrzydłowe z 4-polowym, przeszklonym nadświetlem z górną krawędzią opisaną na łuku odcinkowym, zdobione na środku prostokątną nałożoną płyciną, nad którą umieszczono nadwieszane obramienie z szalowanymi w dół częściami bocznymi dekorowanymi na końcach doryckimi kęzkami/, w 2-jej kondygnacji prostokątny otwór okienny zakończony łukiem pełnym /okno 2-skrzydłowe z nadświetleniem na łuku pełnym, 24-polowe w części prostokątnej i 6-polowe w nadświetleniu/. W szczycie otwór okienny w formie kwadratu, ujęty w uskokowe obramienie, z odcinkowym gzyms nad- i podokiennym. Otwór wejściowy w opilastrowanym portalu, nad pilastrami-tympanon. Po obu stronach ryzalitu umieszczone symetrycznie prostokątne, nałożone płyciny, zakończone nadwieszonym obramieniem, analogicznym, jak w płycinie zdobiącej drzwi fasady. Ponad nimi, w 2-jej kondygnacji, gzyms odcinkowy profilowany, a wyżej owalne, wgłębne płyciny w gładkich opaskach z płaskorzeźbionymi popiersiami śś. Piotra i Pawła. Gzyms wieńczący rozbudowany: ciągły profilowany, tryglifowy, ciągły kostkowy. Elewacja tylna /pn./: 3-osiowa, 2-kondygnacyjowa. W 1-szej kondygnacji na osiach 1-jej i 3-jej otwory okienne w formie leżącego prostokąta zbliżonego do kwadratu z oknami 2-skrzydłowymi, 12-polowymi; pod nimi płyciny również w formie leżącego prostokąta zbliżonego do kwadratu. Na osi środkowej 1-szej kondygnacji: blenda w formie stojącego prostokąta. W 2-jej kondygnacji na osiach 1-jej i 3-jej blendy o kształcie stojącego prostokąta, pod nimi nałożone płyciny o formie leżącego prostokąta, ujęte z boków 2-dzielnymi wspornikami z doryckimi kęzkami. Na 2-jej osi 2-jej kondygnacji: 2-skrzydłowe, 24-polowe okno w formie stojącego prostokąta, pod nim nałożona płycina, analogiczna, jak na osi 1-jej i 3-jej. Podziały pionowe elewacji wyznaczają pilastry na podkładkach zwieńczone doryckim belkowaniem, nad którym występują tryglify, ciągły gzyms kostkowy i profilowany tworzący gzyms wieńczący. Elewacja boczna wsch.: 3-osiowa. Na każdej osi, między pilastrami, występują wysokie, prostokątne płyciny, a nad nimi prostokątne okna, analogiczne, jak w 2-jej kondygnacji elewacji tylnej i z identycznymi płycinami pod oknami, jak w elewacji tylnej.

<p>14. Kubatura</p> <p>ok. 3260 m³</p>	<p>15. Powierzchnia użytkowa</p> <p>ok. 246 m²</p>	<p>16. Przeznaczenie pierwotne</p> <p>sakralne</p>	<p>17. Użytkowanie obecne</p> <p>sakralne</p>
<p>18. Prace budowlane i konserwatorskie, ich przebieg i dokumentacja</p> <p>Remont wnętrza kościoła rozpoczęto w czerwcu 1997 r.:</p> <ul style="list-style-type: none"> - zbito tynki na ścianach nawy i prezbiterium, położono nowe, - uzupełniono brakujące fragmenty gzymsów, - pomalowano ściany i sufity, stolarkę okienną i drzwiową, - konserwacji poddano płaskorzeźbione przedstawienia w nawie, - wymieniono instalację elektryczną, założono przeciwpożarową oraz przeciwwłamaniową. <p>W tym czasie wymieniono rynny i rury spustowe na zewnątrz świątyni.</p>		<p>19. Stan zachowania (fundamenty, ściany zewnętrzne, ściany wewnętrzne, sklepienia, stropy konstrukcje dachowe, pokrycie dachu, wyposażenie i instalacje)</p> <p>Stan zachowania - ogólny dobry. Więźba dachowa w dobrym stanie zachowania - widoczne ślady po wymianie niektórych krokwi i wieszarów. Tynki wewnętrzne w korpusie gł. - po remoncie, zewnętrzne wykazują w przyziemiu ślady zawilgocenia oraz drobne spękania i zabrudzenia na całej powierzchni.</p> <p>20. Najpilniejsze postulaty konserwatorskie</p> <p>Remont ścian zewnętrznych.</p>	

21. Akta archiwalne (rodzaj akt, numer i miejsce przechowania)

- B.Tomecka "Niemirów.Studium historyczno-urbanistyczne miejscowości"Białystok 1986, nr inwent.3389 PSOZ Białystok,
- M.Dolistowska "Niemirów.Kościół parafialny pw.św.Stanislawa Bpa i Męczennika.Wystrój wnętrza."Białystok 1987, nr inwent.3508 PSOZ Białystok,
- M.Dolistowska "Niemirów.Kościół parafialny pw.św.Stanislawa Bpa i Męczennika.Studium historyczno-urbanistyczne miejscowości"Białystok 1987, nr inwent.3598.

22. Bibliografia

- M.Kałamajska-Saeed "Katalog zabytków sztuki w Polsce. Siemiatycze,Drohiczyn i okolice"Warszawa 1996,s.45-6.

23. Źródła ikonograficzne i fotografla (rodzaj, miejsca przechowania, sygnatury)

24. Uwagi różne

25. Opracował

tekst mgr M.Pawluczuk, mgr R.Sylwanowicz, wrzesień 1998 r.

Imię, nazwisko, data, podpis

plany, rysunki mgr E.Narolewska, sierpień 1998 r. Narolewska

Imię, nazwisko, data, podpis

zdjęcia fotogr. mgr R.Sylwanowicz, sierpień 1998 r.

Imię, nazwisko, data, podpis

miejsce przechowania negatywów

Karta po wypełnieniu podlega ochronie na podstawie przepisów prawa autorskiego

26. Adnotacje o inspekcjach, informacje o zmianach (daty, imiona i nazwiska wypełniających)

27. Załączniki

3 wkładki

1. Miejscowość

NIEMIROW

2. Obiekt (nazwa jak w karcie)

Kościół par.pw.św.Stanis-
ława B-pa i Męczennika

3. Zawartość wkładki (nazwa obiektu lub materiału uzupełniającego)

c.d. historii z p-tu 12, opisu z p-tu 13, fotografie

Gd.historii z pktu 12

W 1814r. pobudowano drewnianą dzwonnice. W XIXw. miejscowość przeszła najpierw w ręce Niemojewskich, a później Szaniawskich. W 1823r. proboszcz ks. Marcin Niemoyski ogroził murem cmentarz i wznosił nową murowaną dzwonnice. Od 1851r. msto było własnością rządową. Po Powstaniu Styczniowym na podstawie aktu z 16 września 1866r. kościół zamknięto. Oficjalnym powodem była zbyt mała ilość wiernych. Ludność przyłączono do parafii w Wysokim Litewskim w powiecie brzeskim, a dobra kościelne przekazano parafii prawosławnej w Mielniku. Kościół był zamknięty do 1905r. Wówczas zwrócono go wiernym przeprowadzono remont i zorganizowano parafię. W latach międzywojennych kościół był w dobrym stanie. Potwierdzają to inwentarze z 1933r. W 1940r. po wejściu wojsk radzieckich parafię podzielono. Wieś przesiedlono i utworzono Nowy Niemirów a kościół zamknięto. W 1941r. w czasie okupacji niemieckiej tymczasowym administratorem parafii był proboszcz z Tokar. Po 2 wojnie światowej mianowano nowego proboszcza parafii.

Gd. opisu z pktu 13

Pilastry w tej elewacji i gzyms wieńczący-jak w elewacji pn. Elewacja boczna zach.: analogiczna, jak wschodnia, tylko z prostokątnym otworem drzwiowym na 1-szej osi parteru /drzwi drewniane, 1-skrzydłowe/.

We wszystkich elewacjach cokół z wyłamaniami pod pilastry.

Wnętrze: Ściany rozeźlonkowane jońskimi, płaskimi, żłobkowanymi pilastrami, nad którymi biegnie wydatny gzyms profilowany. Powyżej-płaskie pilastry tokańskie. W nawie, na ścianach bocznych-podziały w kształcie 3-przęskowego łuku triumfalnego, wjętego na skrajach w parę pilastrów. W przęśle środkowym-arkadowe wnęki zakończone trójkątnymi naczółkami, mieszczące obrazy ołtarzowe. W przęskach bocznych ponad niskimi arkadowymi wnękami płytcy ze stiukowymi płaskorzeźbami czterech ewangelistów. Wyposażenie jednolite, barokowo-klasycystyczne, współczesne budowie kościoła. Ołtarze wykorzystujące architektoniczne podziały ścian. Balustrada przy prezbiterium, konfesjonał, ambona, chrzcielnica-klasycystyczne. Tablica epitafijna Teresy z Borzęckich Szaniawskiej /dziedziczki Niemirowa/ drewniana, wmurowana we wsch. ścianę nawy. Posadzka z szarych płytek granitowych, ułożonych we wzór "karo". Instalacje: elektryczna, nagłaśniająca, p.poż., odgromowa, alarmowa- przeciwwłamaniowa.

Wewnętrzne schody /3/ - drewniane, kręcone, 1-biegowe, z rdzeniem.

Wkładkę założył: mgr M. Pawluczuk, mgr R. Sylwanowicz, sierpień 1998 r.
(imię, nazwisko, data)

Wzór ODZ 1985

Miejsce przechowywania negatywów:



1. Miejscowość

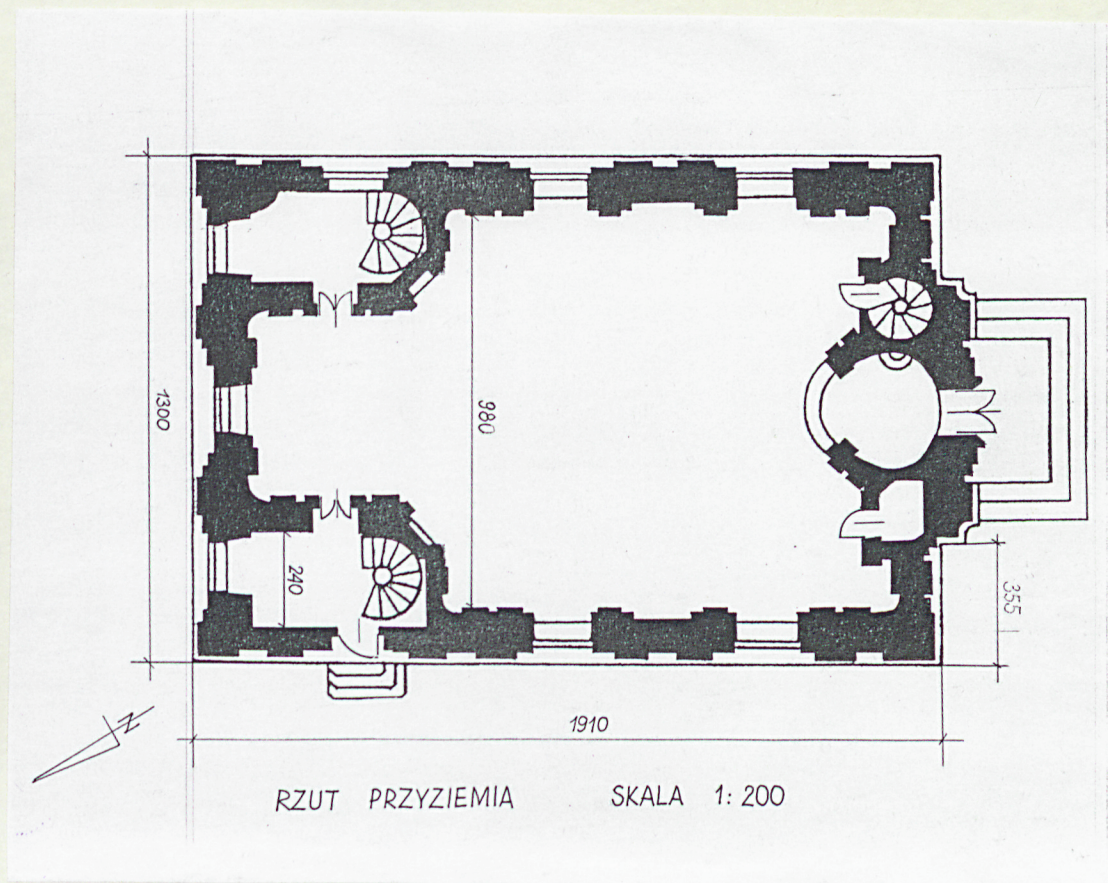
NIEMIROW

2. Obiekt (nazwa jak w karcie)

Kościół parafialny pw.
św. Stanisława Bpa i M.

3. Zawartość wkładki (nazwa obiektu lub materiału uzupełniającego)

Rzut przyziemia, sytuacja, fotografie.

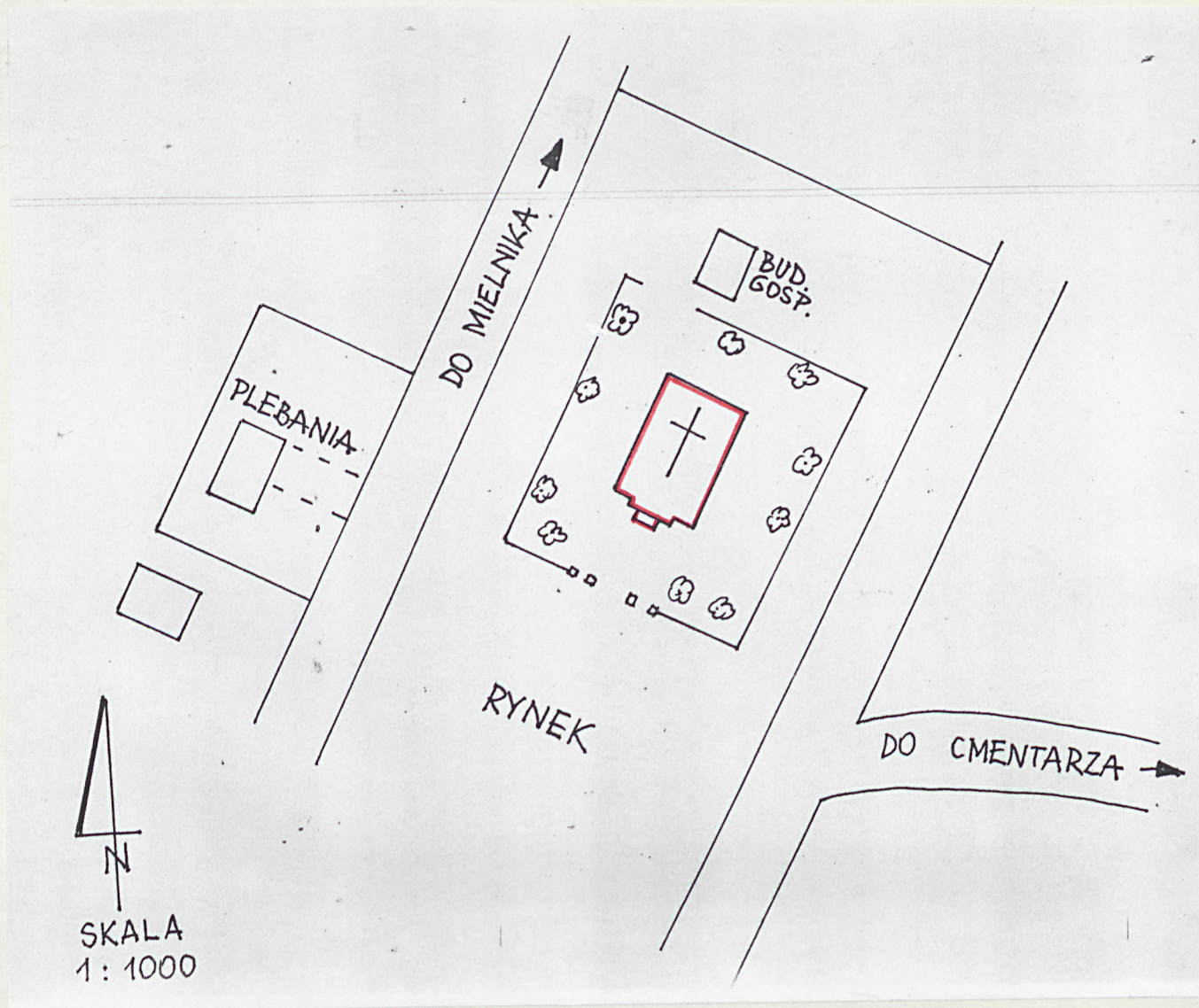


Wkładkę założył: mgr Ewa Narolewska, wrzesień 1998 r.
(imię, nazwisko, data)

Miejsce przechowywania negatywów:

Jedn. W.A. Olsztyn z. 794/S/ON Z.P. Ostróda z. 662 n. 6000

Wzór ODZ 1985



SKALA
1: 1000

1. Miejscowość

NIEMIROW

2. Obiekt (nazwa jak w karcie)

Kościół par.pw.św.Stanis-
ława B-pa i Męczennika

3. Zawartość wkładki (nazwa obiektu lub materiału uzupełniającego)

fotografie

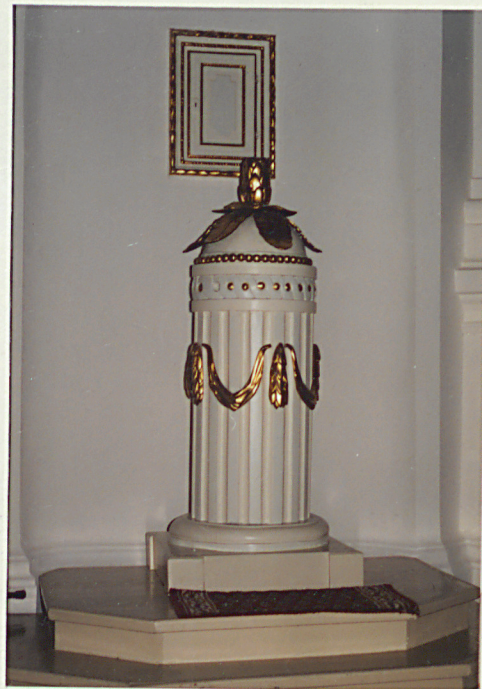
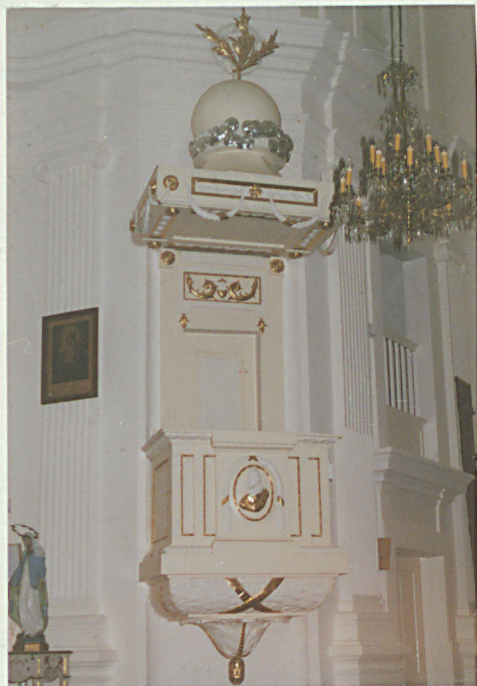


Wkładkę założył: mgr R.Sylwanowicz, wrzesień 1998 r.
(imie, nazwisko, data)

Miejsce przechowywania negatywów:

OZGraf. Z.P. Ostróda zam. 699 nakł. 23.600

Wzór ODZ 1978 r.



1. Miejsowość Niemirów	2. Obiekt (nazwa jak w karcie) Kościół par. p.w. św. Stanisława Bpa Męczennika	3. Zawartość wkładki (nazwa obiektu lub materiału uzupełniającego) Aktualizacja stanu zachowania obiektu, październik 2003
----------------------------------	--	--

4. Adres:

Niemirów

5. Przynależność administracyjna:

województwo: podlaskie

powiat: siemiatycki

gmina: Mielnik

8. Właściciel i jego adres:

Parafia rzym.-kat. w Niemirowie

9. Użytkownik i jego adres:

j.w.

19. Stan zachowania:

Obiekt zachowany b. dobrze.



Wzór ODZ 1

Wkładkę założył: mgr Aneta Kulak, mgr Iwona Górską, mgr Grzegorz Ryzewski (ROBiDZ Białystok), 2003-10-08
(imię, nazwisko, data)

Miejsce przechowywania negatywów: ROBiDZ Białystok

1.Miejscowość
NIEMIRÓW

2.Obiekt (nazwa jak w karcie)
**Kościół par.
p.w.św.Stanisława Bpa**

3.Zawartość wkładki (nazwa obiektu lub materiału uzupełniającego)
Aktualizacja stanu zachowania obiektu, marzec 2001.

5.Przynależność administracyjna:
województwo: podlaskie
powiat: siemiatycki
gmina: Mielnik

19.Stan zachowania:

Obiekt w dobrym stanie technicznym, po wykonaniu prac remontowo – konserwatorskich w latach 1997 – 2000. W 1997 roku m.in. położono nowe tynki wewnętrzne i wykonano prace malarskie. W latach 1998 – 99 położono tynki zewnętrzne na całych powierzchniach elewacji – prace malarskie wykonano w 2000 roku. Pilastry, naczółki i gzymsy wystroju architektonicznego elewacji przesłonięte (pokryte, „zwieńczone”) nową dachówką.

Obiekt posiada instalacje: elektryczną, odgromową i alarmową.



