

1. Obiekt

402/1 KOSCIOL P.W. BOZEGO CIAŁA

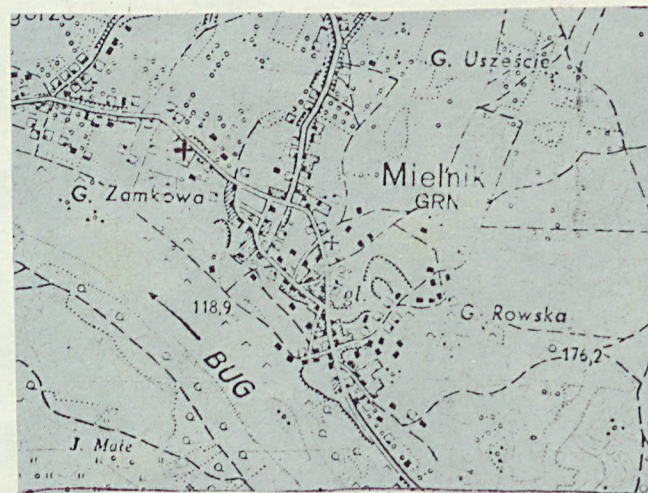
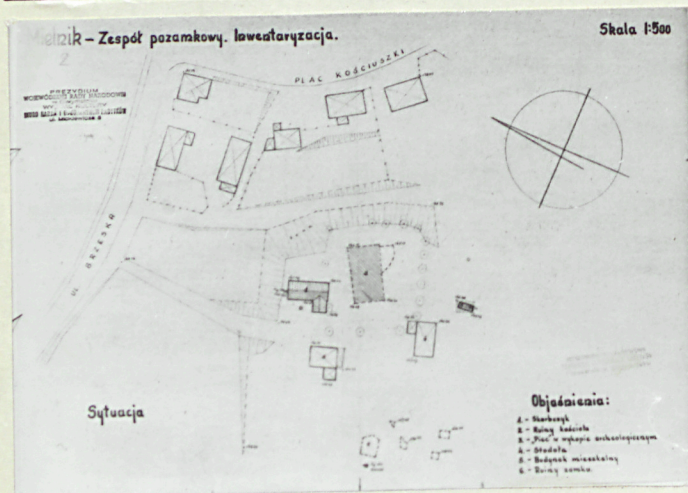
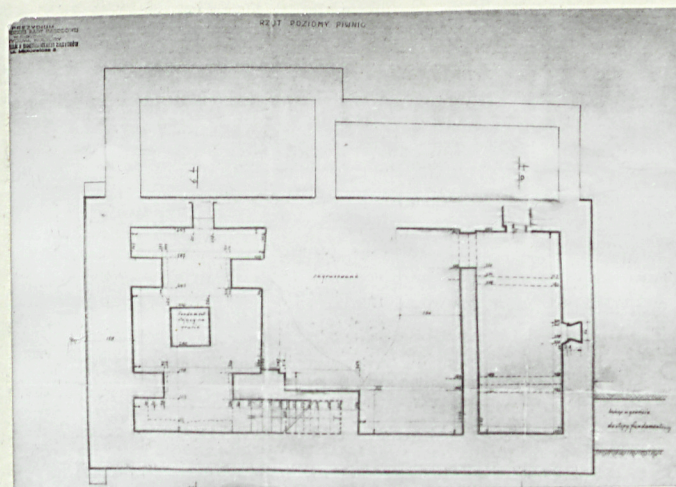
2. Czas powstania

XIV/XV w.

3. Miejscowość

MIELNIK

11. Zdjęcia, rzut, przekrój, sytuacja, orientacja



4. Adres

Mielnik n/Bugiem

nr hipoteczny

5. Przynależność administracyjna

województwo białostockie

gmina loco

pow. SIEMIATYCZE

6. Poprzednie nazwy miejscowości

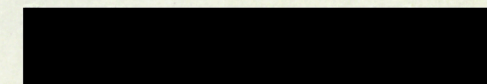
Mielnik

7. Przynależność administracyjna
1 VI 1975

województwo białostockie

powiat Siemiatycze

8. Właściciel i jego adres



9. Użytkownik i jego adres

jw.

10. Rejestr zabytków

Nr 89

data 24.01.1957

12. Autorzy, historia obiektu, określenie stylu.

Kościół zbudowany na przełomie XIV i XV wieku. Akt donacyjny 1420. Przywilej Zygmunta I z 1513 r. Nie potwierdzona wzmianka o pożarze w XVI w i odbudowie kościoła w 1577 r. Podczas najazdu szwedzkiego zamek i kościół spalone przez starostę mielnickiego; wykaz z 1658 r. informuje o rujnacji i obrabowaniu kościoła. Odbudowany w końcu XVII w. Zapisy na rzecz kościoła - 1663, 1702, 1722, 1751. 1866 - zamknięcie kościoła przez gubernatora wileńskiego, przekazanie gruntów parafii prawosławnej. 1870 - przekazanie świątyni na rzecz cerkwi prawosławnej, plebanii na mieszkanie dla służby cerkiewnej. 1871 - przebudowa kościoła na cerkiew. 1915 - pożar cerkwi. Kościół od tego czasu w stanie ruiny /po I wojnie światowej kościół odzyskała parafia katolicka/.

13. Opis (sytuacja, materiał i konstrukcja, rzut, bryła, elewacje, wnętrze, wyposażenie, instalacje)

Sytuacja: ruiny usytuowane w dolnej, wypłaszczonej części tzw. "góry zamkowej".

Od wschodu stroma skarpa schodząca do dawnej fosy. Od płn. wzniesienie opada łagodnie ku ulicy Brzeskiej, dokąd prowadzi piaszczysta ścieżka. Przy jej wlocie, nieopodal kościoła - usytuowana dawna plebania.

Materiały, technika: kościół na fundamencie z kamienia polnego, łączonego zaprawą wapienną. Murowany z cegły, z zachowanymi fragm. tynku zewnętrznego i wewnętrznego. Lico bez regularnego wątku, cegła o uśrednionych wymiarach 71-86x112-145x215-313mm oraz 119-136x254-273x68-74 mm, w przeważającej części obiektu użyta wtórnie. Zachowane nieliczne fragmenty jednorodnego lica gotyckiego ze starannym spoinowaniem. Fragm. posadzki z betonowych płyt.

Rzut: obiekt na rzucie prostokąta, od strony południowej widoczne zarysy dobudowanego prostokątnego aneksu. Orientowany.

Bryła: budynek w formie ruiny z zachowanymi częściowo ścianami obwodowymi; od zachodu dawna elewacja frontowa z wyrwą pośrodku, zwieńczona wieżyczkami, z których płn. zachowana w 3/4 wysokości, płd. - w 1/3. W zakrystii zachowana tylko ściana wschodnia. Kościół podpiwniczony. Pod prezbiterium widoczne części krypty, część środkowa zagruzowana.

Ściany obwodowe: elewacja zachodnia/fasada: pierwotnie trójosiowa, dwukondygnacyjna. W kondygnacji pierwszej na osi środkowej portal /zachowane płn. ościeże/ i połowa łuku nadproża/. W kond. drugiej pierwotnie trzy otwory okienne, obustronnie rozglifione, zamknięte łukiem koszowym. Okno płn. zachowane w całości, okno

środkowe z zachowanym płn. ościeżem, okno płd. z zachowanym ościeżem płd. Nad nimi profilowany gzyms, w narożach dwie wieżyczki, w podstawie kwadratowe, tynkowane, dwustrefowe, w górnej części prześwity zamknięte półokrągło. Elewacja zachowana fragmentarycznie, z wyrwą w części środkowej. Ościeże portalu obmurowane, widoczny niewielki fragment piaskowca w miejscu płyty tympanonowej.

Elewacja północna: gładka z dwoma otworami okiennymi przemurowanymi /wypłaszczone rozglifienie/. Elewacja z rozległymi połaciami wybranej z lica cegły. Widoczne fragmenty tynku. Elewacja południowa: zachowana fragmentarycznie. W części zachodniej zamurowany okulus. Zamurowanie i okulus przeprute otworem okiennym, z którego zachowane tylko zachodnie ościeże. W części wschodniej fragment ściany wschodniej dawnej zakrystii z okienkiem zamkniętym półkoliście, oraz reliktywne zachowany niewielki fragment ściany zachodniej zakrystii. Widoczne stopnie wejści

i fragm. pach sklepiennych. Elewacja wschodnia: prezbiterium zamknięte prosto, z oknem na osi. Okno w formie wydłużonego prostokąta zamkniętego łukiem koszowym. W dolnej części okno rozglifione w górnej przebudowane. Poniżej głębokie pęknięcia. Od strony zewnętrznej cegła z lica wybrana do ok. 230 cm wys. Od strony wnętrza ściana prezbiterium zachowana do morony murów. W kondygnacji częściowo odsłoniętej krypty widoczne fragmenty, widoczne fragmenty sklepienia, na osi wąskie okienka, po bokach dwie prostokątne nisze zamknięte trójkątnie, o licowanej powierzchni z zatartymi spoinami. Analogiczne nisze o tynkowanej powierzchni wewnętrznej - wyżej.

14. Kubatura

obiekt w ruinie

15. Powierzchnia użytkowa

obiekt w ruinie

16. Przeznaczenie pierwotne

kościół parafialny

17. Użytkowanie obecne

kościół w stanie ruiny

18. Prace budowlane i konserwatorskie, ich przebieg i dokumentacja

19. stan zachowania (fundamenty, ściany zewnętrzne, ściany wewnętrzne, sklepienia, stropy, konstrukcje dachowe, pokrycie dachu, wyposażenie i instalacje)

Budowla w stanie ruiny o daleko posuniętym stopniu destrukcji. Piwnice w 3/4 zagruzowane. W części zach. piwnica w stanie dobrym z zachowanymi sklepieniami. Pozostałe sklepienia zawalone, w części prezbiterialnej widoczne fragmenty pach sklepiennych. Sciana fundamentowa od strony płn. i wsch. w odsłoniętych fragm. ze spękaniami, głównie na przedłużeniu osi okiennych. Ściany zewnętrzne: ściana wschodnia spękana, ze znacznym odchyleniem od pionu, poniżej okna na jego przedłużeniu głęboka szpara. Sciana południowa zachowana w niewielkich fragmentach przy narożnikach. Sciana frontowa - środkowa jej partia nie istnieje. Cegła skorodowana, korona murów porośnięta roślinami zielonymi. Lico wszystkich ścian z ogromnymi połaciami wybranej cegły.

20. Najpilniejsze postulaty konserwatorskie

- w trybie pilnym opracować ekspertyzę konstrukcyjną, projekt zabezpieczenia ruin i przeprowadzić jego realizację
- należy bezwzględnie wykonać szczegółową inwentaryzację architektoniczno-konserwatorską obiektu.
- postuluje się przeprowadzenie szczegółowych badań architektonicznych i archeologicznych.

21 Akta archiwalne (rodzaj akt, numer i miejsce przechowania)

- Arch. Diecezjalne w Siedlcach: Acta officii Janoviensis sygn. D16, D18, D22, D23, D 24, D28, Congregationes Decanales...D128.
- Arch. Diecezjalne w Drohiczyń: Archiwum Parafii Mielnickiej, sygn. III/Q/APM.
- Arch. Diecezjalne w Białymstoku: Dokumanta kościoła Mielnickiego,teczka niesygn. Inwentarz, czyli opisanie rzymsko-katolickich kościołów..., Roku 1820 podane, rkps niesygn.
- Arch. Diecezjalne w Łomży: opisy historyczne kościołów parafialnych części diecezji łuckiej, 1798, sygn.II 318.

22 Bibliografia

- M. Dolistowska, Mielnik, ruiny kościoła p.w. Bożego Ciała. Dokumentacja historyczno-architektoniczna. Białystok 1989, mps PKZ.
- Ł. Rejniewicz, Mielnik zamek. Dokumentacja z badań archeologicznych przeprowadzanych w latach 1985-87. Lublin 1988, mps PKZ.
- B. Tomecka, Mielnik. Studium historyczno-urbanistyczne Białystok, 1978, mps PKZ.

23 Źródła ikonograficzne i fotografie (rodzaj, miejsce przechowania, sygnatura)

24. Uwagi różne

25. Opracował

tekst mgr Małgorzata Dolistowska, 5.02.1990 r.
imię, nazwisko, data, podpis

plany, rysunki
imię, nazwisko, data, podpis

zdjęcia fotogr K. Janikowski, IX.1989 r.
imię, nazwisko, data, podpis

miejsce przechowania negatywów PKZ O/B-stok

Karta po wypełnieniu podlega ochronie na podstawie przepisów prawa autorskiego

26. Adnotacje o inspekcjach, informacje o zmianach (daty, imiona i nazwiska wypełniających)

27 Załączniki

1. Miejscowość Mielnik	2. Obiekt (nazwa jak w karcie) Kościół p.w. Świętej Trójcy (ruiny)	3. Zawartość wkladki (nazwa obiektu lub materiału uzupełniającego) Aktualizacja stanu zachowania obiektu, październik 2003
----------------------------------	--	--

4. Adres:

Mielnik

5. Przynależność administracyjna:

województwo: podlaskie

powiat: siemiatycki

gmina: Mielnik

8. Właściciel i jego adres:

Parafia rzym.-kat. w Mielniku

19. Stan zachowania: Budowla w stanie ruiny.



Wzór ODZ 1

Wkładkę założył: mgr Aneta Kulak, mgr Iwona Górską, mgr Grzegorz Ryzewski (ROBiDZ Białystok), 2003-10-08
(imię, nazwisko, data)

Miejsce przechowywania negatywów: ROBiDZ Białystok

1.Miejscowość

MIELNIK

2.Obiekt (nazwa jak w karcie)

Kościół (ruiny)

3.Zawartość wkładki (nazwa obiektu lub materiału uzupełniającego)

Aktualizacja stanu zachowania obiektu, marzec 2001.

5.Przynależność administracyjna:

województwo: podlaskie

powiat: siemiatycki

gmina: Mielnik

19.Stan zachowania:

Obiekt w bardzo złym stanie zachowania, w formie ruiny . Zachowana ściana wschodnia i północna oraz fragmentarycznie południowa i zachodnia (fasada). Ściana wschodnia pęknięta i ze znaczną wyrwą na osi okna, odchylona od pionu. Ściana północna w b. złym stanie zachowania – głębokie szczeliny na osi okien (poniżej okna wschodniego znaczna wyrwa w murze) i głęboka szczelina biegnąca przez całą wysokość muru przy krawędzi wschodniej. Ściana południowa zachowana fragmentarycznie w części wschodniej i zachodniej (w części wschodniej zachowana częściowo wschodnia ściana z otworem okiennym dawnej zakrystii i niewielki fragment jej ściany zachodniej; w części zachodniej zamurowany okulus z otworem okiennym w jego wschodnim fragmencie z zachowanym ościeżem zachodnim). Ściana zachodnia (fasada) zachowana w części północnej i fragmentarycznie południowej, z ogromną wyrwą na osi środkowej (zachowane północne ościeże i fragment łuku nadroża w portalu, okno północne, północne ościeże okna środkowego i południowe otworu okiennego południowego oraz w $\frac{3}{4}$ wieżyczka północna wieńcząca fasadę; wieżyczka południowa zachowana fragmentarycznie). Wnętrze obiektu zagruzowane i zasypane piaskiem (w północno – zachodnim narożu piwnica zagruzowana w ponad 50%, w południowo – zachodnim niemal całkowicie). Obiekt wymaga natychmiastowego zabezpieczenia, grozi zawalenie się ścian, gł.północnej.



Wkładkę założył: Krzysztof Harbaszewski (ROSiOŚK Białystok), 12.03 2001.

(imię, nazwisko, data)

Wzór ODZ 1985

Miejsce przechowywania negatywów: ROSiOŚK Białystok

