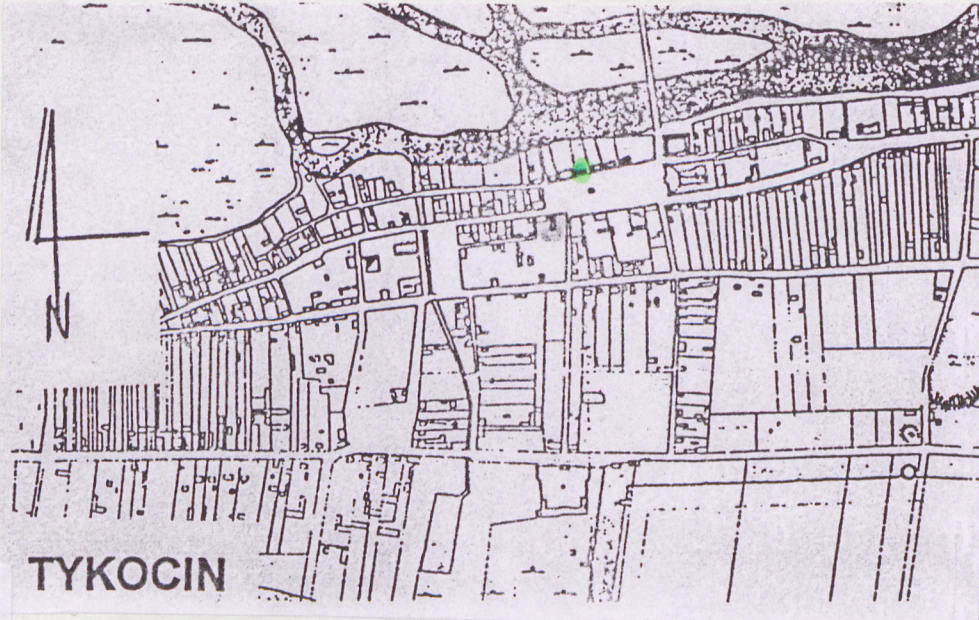
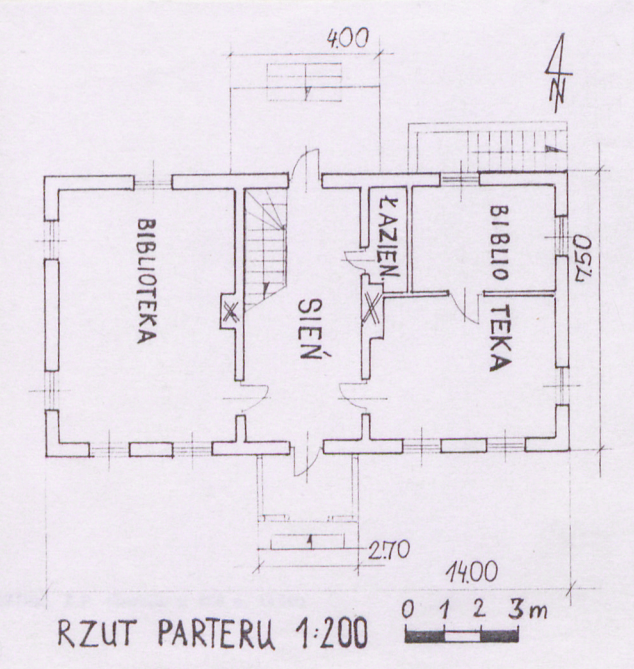


1. Obiekt DOM MIESZKALNY, OB. BIBLIOTEKA	2. Czas powstania po poł. XVIII w. 1983-84 r.-rekonstr.	3. Miejscowość /?/ TYKOCIN
--	---	----------------------------------

11. Zdjęcia, rzut, przekrój, sytuacja, orientacja



4. Adres Pl. Czarnieckiego 6 nr hipoteczny	5. Przynależność administracyjna województwo <u>podlaskie</u> pow. <u>białostocki</u> gmina <u>loco</u>	6. Poprzednie nazwy miejscowości -	7. Przynależność administracyjna 1 VI 1975 województwo <u>białostockie</u> powiat <u>Białystok</u>	8. Właściciel i jego adres Centrum Kultury Sportu i Turystyki w Tykocinie, ul. 11 Listopada 8	9. Użytkownik i jego adres Biblioteka Samorządowa w Tyko- cinie, Pl. Czarnieckiego 6	10. Rejestr zabytków dec.KL.WKZ-680/4/76 Nr <u>376</u> data <u>7.04.1976 r.</u>
--	--	---------------------------------------	---	--	--	--



12. Autorzy, historia obiektu, określenie stylu.

Budynek wzniesiony po poł. XVIII w. /prawdopodobnie/. W XVIII w., na początku wieku, przy pn. pierzei obecnego Pl. Czarnieckiego stały drewniane, zbudowane szczytowo względem pierzei, budynki mieszkalne. W roku 1741 pożar miasta strawił te domy. W l. 50-tych XVIII w. na ich miejscu pobudowano 8 nowych drewnianych budynków, które w odróżnieniu od starszych, były ustawione kalenicowo do pierzei Rynku. Wśród tych budynków, w środku pierzei usytuowany był dom nr 17 należący do Olszewskiego. Jak wynika z położenia tego budynku na planie Rynku Tykockiego z 1769 r. /przerys Kazimierza Nowickiego z ok. 1776 r./ mógł to być obecny budynek nr 6. W okresie międzywojennym budynek był własnością rodziny Bohdanowiczów. Był wówczas użytkowany częściowo jako mieszkalny, a w pomieszczeniu od ulicy znajdowała się prywatna apteka, prowadzona przez [redacted]. W czasie II wojny światowej budynek nie został zniszczony. Po 1945 r. nadal był zamieszkiwany przez PP [redacted].

[redacted], którzy przez krótki okres kontynuowali też działalność aptekarską. Później budynek pełnił już tylko funkcję mieszkalną. W 2 poł. lat 70-tych był nieużytkowany. W tym czasie został odkupiony przez Państwo od ostatniej właścicielki P. [redacted], córki [redacted]. Przed 1983 r. budynek rozebrano i zrekonstruowano jako murowany w l. 1983-84. Po oddaniu go do użytku umieszczono w nim bibliotekę gminną, która funkcjonuje do chwili obecnej.

13. Opis (sytuacja, materiał i konstrukcja, rzut, bryła, elewacje, wnętrze, wy. oszazenie, instalacje)

Budynek wolnostojący, usytuowany w północnej pierzei rynku, ustawiony kalenicowo względem tej pierzei, w linii zabudowy. Szerokofrontowy, ustawiony frontem na pd. Działka, na której jest usytuowany od pn. graniczy z rzeką Narew. Podpiwniczony. Materiał, konstrukcja, technika: murowany z cegły, tynkowany, posadowiony na betonowym fundamencie, z drewnianym gankiem. Nakryty dachówką ceramiczną "esówką". więźba dachowa drewniana krokwiowo-jętkowa. Strop: nad piwnicą i parterem - na belkach stalowych z płytą typu WPS i Kleina, nad poddaszem - drewniany z desek podsufitki z tynkiem, umocowanych do jętek. Klatka schodowa drewniana. Schody zewnętrzne /przy ganku, przy podeście i do piwnicy/ - betonowe, wewnętrzne - drewniane z drewnianą balustradą, 1-biegowe, policzkowe, z wykładziną dywanową. Posadzki w piwnicy betonowa, w łazience z lastrika, podłogi parteru i poddasza białe na legarach, w sieni położone linoleum. Ściany wewnętrzne tynkowane, malowane i tapetowane, w łazience - lamperie olejne. Stolarka okienna i drzwiowa drewniane. Okna prostokątne, skrzynkowe, 2-skrzydłowe, 6-kwaterowe. Drzwi: zewnętrzne - 1-skrzydłowe, płycinowe, przeszklone w górnej części, wewnętrzne - 1-skrzydłowe, płycinowe. Budynek zbudowany na rzucie prostokąta, z przelotową sienią na osi, 1-traktowy w części zachodniej i 2-traktowy w części wschodniej. Wyodrębnione 3 pomieszczenia. Bryła: budynek parterowy na cokole, podpiwniczony, z użytkowym poddaszem, nakryty wysokim dachem naczółkowym. Od frontu na osi centralnej - drewniany ganek. Elewacje: gładkie, otynkowane, symetryczne, z oknami obramionymi gładkimi opaskami. Frontowa /pd./ - 5-osiova, z gankiem i otworem drzwiowym na osi centralnej, pozostałe osie wyznaczone otworami okiennymi. Tylna /pn./ - 3-osiova, z otworem drzwiowym na środkowej osi, na pozostałych osiach otwory okienne. Podest prowadzący do drzwi zewnętrznych - z drewnianą ozdobną balustradą. Elewacje boczne /wsch. i zach./ - 2-osiove w parterze i 1-osiove w poddaszu, z oknami na wszystkich osiach /podział okien jak w elewacjach wzdłużnych/. Wnętrze i wyposażenie: układ wnętrza częściowo zmieniony, wprowadzono inne funkcje pomieszczeń. Instalacje: c.o., wodno-kanalizacyjna, telefoniczna, elektryczna.

14. Kubatura ok. 811 m ³	15. Powierzchnia użytkowa ok. 214 m ²	16. Przeznaczenie pierwotne mieszkalne	17. Urzyczkowanie obecne biblioteka
18. Prace budowlane i konserwatorskie, ich przebieg i dokumentacja W 1.1983-84 przeprowadzono prace rekonstrukcyjne budynku: - wykonane nowe betonowe fundamenty - ściany wykonano jako murowane z cegły /poprzednio były drewniane/ - nad piwnicą i parterem wprowadzono stropynę belkach sta- lowych z płytą typu WPS i Kleina - założono instalacje c.o., wodno-kanalizacyjną, telefo- niczną, elektryczną oraz izolację pionową i poziomą Remonty bieżące.		19. stan zachowania (fundamenty, ściany zewnętrzne, ściany wewnętrzne, sklepienia, stropy konstrukcje dachowe, pokrycie dachu, wyposażenie i instalacje) Budynek w dobrym stanie technicznym.	
		20. Najpilniejsze postulaty konserwatorskie	

21. Akta archiwalne (rodzaj akt, numer, i miejsce przechowania)

- J.Kubiak "Studium historyczno-urbanistyczne do planu zagospodarowania przestrzennego Tykocina" t.1-4, Warszawa 1975 r., WOSOZ B-stok, nr inw. 1905
- "Tykocin. Studium hist.-urbanistyczne", oprac. W.Trzebiński, M.Gartkiewicz, P.Szafer, Warszawa 1957 r., WOSOZ B-stok. nr inw. 1185
- karta tzw. "zielona" zabytku architektury i budownictwa Dom staromiejski. Rynek 6, oprac. M.Brykowska, Białystok 1959 r., WOSOZ B-stok, nr inw. 00281
- "Projekt szkicowy zagospodarowania dzielnicy zabytkowej Tykocina i uporządkowania pierzei ulic tej dzielnicy", Białystok 1961 r., WOSOZ B-stok, nr inw. 4883
- Projekt techniczny budynku administracyjnego U.G. w Tykocinie. Pl. Czarnieckiego 6.-mgr inż. arch. J. Romaszewicz, Białystok 1982 r., WOSOZ B-stok, nr inw. 3020, 3038
- Realizacyjny plan szczegółowy zagospodarowania terenu budynku administracyjnego U.G. w Tykocinie, mgr inż. arch. J. Romaszewicz, Białystok 1982 r., WOSOZ B-stok, nr inw. 3021, 3037
- Budynek administracyjny U.G. Tykocin, Pl. Czarnieckiego 6 Projekt konstrukcyjny, inż. K. Łapińska, Białystok 1982 r., WOSOZ B-stok, nr inw. 3013
- Tykocin-Zespół urbanistyczny. Inwentaryzacja pierzei., WOSOZ B-stok, nr inw. 1184, 4228

23. Źródła ikonograficzne i fotografie (rodzaj, miejsca przechowania, sygnatura)

- Dokumentacja fotograficzna zabytkowego budownictwa drewnianego. Miasto Tykocin. Fot. J. Szandomirski, Białystok 1976 r., WOSOZ B-stok, nr inw. 3722
- J.Kubiak "Studium historyczno-urbanistyczne...", t.2, jak w pktcie 21
- "Projekt szkicowy zagospodarowania dzielnicy zabytkowej Tykocina...", jak w pktcie 21
- Tykocin-Zespół urbanistyczny. Inwentaryzacja pierzei. WOSOZ B-stok, nr inw. 1184, 4228

24. Uwagi różne

Część danych historycznych pochodzi od P. [REDACTED]

25. Opracował

tekst mgr J. Kotyńska Stetkiewicz, listopad 2002 r.

imię, nazwisko, data, podpis

plan, rysunki mgr J. Kotyńska Stetkiewicz, listopad 2002 r.

imię, nazwisko, data, podpis

zdjęcia fotogr mgr J. Kotyńska Stetkiewicz, październik 2002 r.

imię, nazwisko, data, podpis

miejsce przechowania negatywów w zbiorach WOSOZ

Karta po wypełnieniu podlega ochronie na podstawie przepisów prawa autorskiego

26. Adnotacje o inspekcjach, informacje o zmianach (daty, imiona i nazwiska wypełniających)

27. Załączniki

1 wkładka

1. Miejscowość

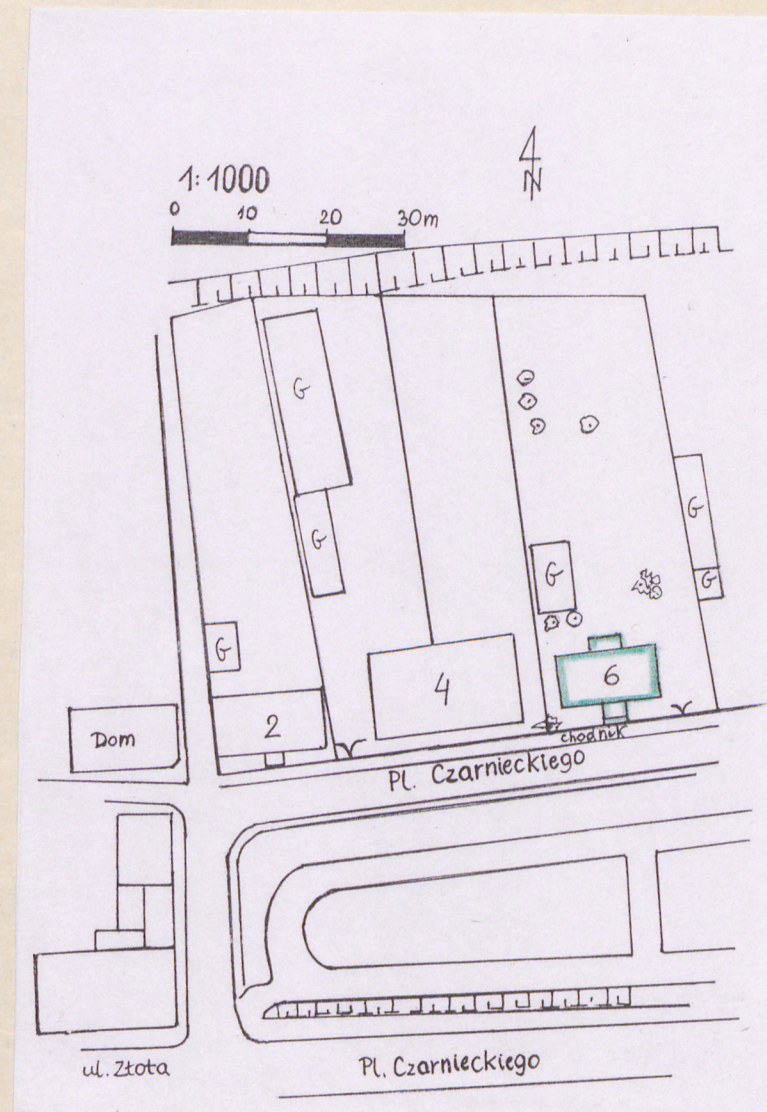
T Y K O C I N

2. Obiekt (nazwa jak w karcie)

Dom mieszkalny, Pl. Czar-
nieckiego 6

3. Zawartość wkładki (nazwa obiektu lub materiału uzupełniającego)

plan sytuacyjny, fotografie



Wkładkę założył: listopad 2002 r., J. Kotyńska Stetkiewicz
(imię, nazwisko, data)

Miejsce przechowywania negatywów:

OZGraf. Z.P. Ostróda zam. 699 nakł. 23,600

Wzór ODZ 1978 r.