

1. Obiekt

DOM MIESZKALNY, OB. URZAD STANU CYWILNEGO

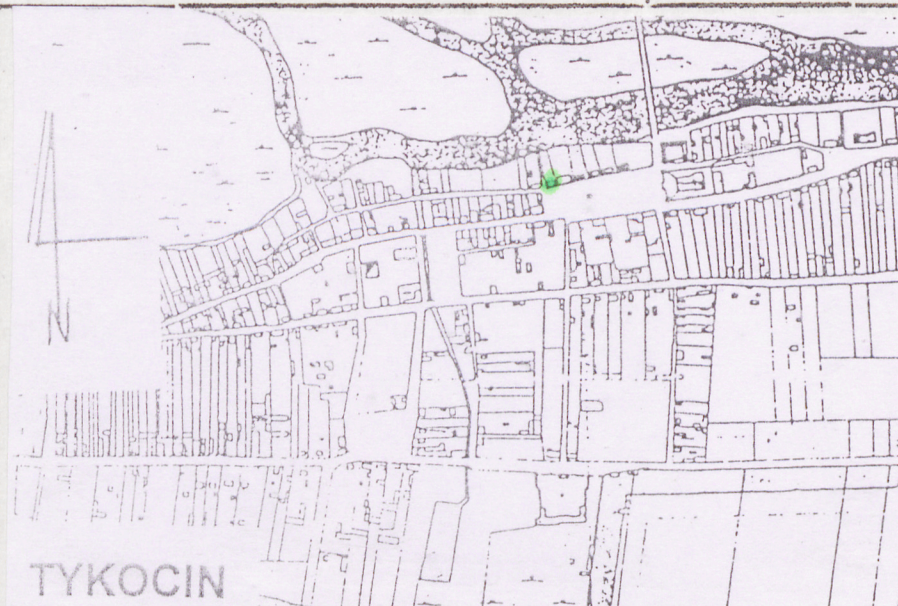
2. Czas powstania

po poł. XVIII w. / ? /
1985 r. / ? / - rekonstr.

3. Miejscowość

TYKOCIN

11. Zdjęcia, rzut, przekrój, sytuacja, orientacja



4. Adres

Pl. Czarnieckiego 2

nr hipoteczny

5. Przynależność administracyjna

województwo podlaskie
pow. białostocki
gmina loco

6. Poprzednie nazwy miejscowości

7. Przynależność administracyjna
1 VI 1975

województwo białostockie

powiat Białystok

8. Właściciel i jego adres

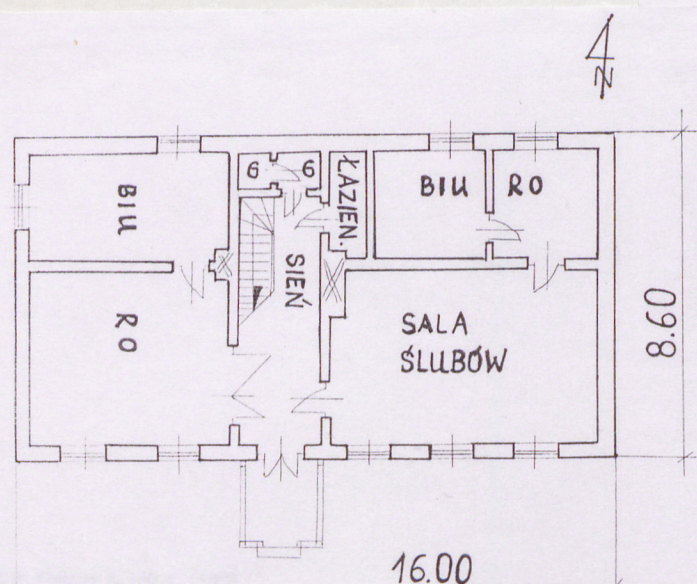
Urząd Miasta w Tykocinie
ul. Złota 2

9. Użytkownik i jego adres

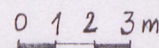
Urząd Stanu Cywilnego w Tykocinie,
Pl. Czarnieckiego 2

10. Rejestr zabytków dec. Kl. WKZ-680/4/72

Nr 338 data 25.09.1972 r.



RZUT PARTERU 1:200



12. Autorzy, historia obiektu, określenie stylu.

Budynek wzniesiony prawdopodobnie po poł.XVIII w. Na pocz.XVIII w. przy pn. pierzei rynku usytuowane były drewniane domy, ustawione szczytowo względem tej pierzei. W 1741 r. pożar miasta zniszczył te domy. Na ich miejscu, w l.50-tych XVIII w., zbudowano nowe, również drewniane budynki. Były one ustawione kalenicowo w stosunku do pierzei rynkowej. Wśród tych budynków, na początku pierzei, znajdował się dom, którego usytuowanie odpowiadało obecnemu budynkowi nr 2/Plan Rynku Tykockiego z 1769r. w przerysie Kazimierza Nowickiego z ok.1776r./.. Nieznane są nazwiska pierwszych właścicieli domu i posesji. Przed II wojną światową ich właścicielami byli PP. [redacted]. W czasie II wojny światowej budynek nie uległ zniszczeniu i po 1945r. nadal był użytkowany przez PP. [redacted]. W l.70-ch XXw. nową właścicielką domu została P. [redacted], spadkobierczyni PP. [redacted]. Od 2 poł. l.70-ch XXw. do pierwszych lat 80-ci XX w. budynek był opuszczony. Prawdopodobnie przed 1985 r. rozebrano go i wkrótce potem zrekonstruowano w nowym materiale tzn. w cegle. W zrekonstruowanym budynku zmieniono dach na 2-spadowy naczółkowy /wcześniej od strony zach. był 2-spadowy symetryczny, a od wsch. 2-spadowy naczółkowy/ i częściowo wprowadzono nowy układ pomieszczeń. Zrekonstruowany budynek przejęło Państwo. Od 2 poł. l.80-tych XX w. do chwili obecnej mieści się w nim USC.

13. Opis (sytuacja, materiał i konstrukcja, rzut, bryła, elewacje, wnętrze i wyposażenie, instalacje)

Budynek wolnostojący, usytuowany w północnej pierzei placu /dawnego rynku/. Ustawiony kalenicowo względem tej pierzei, w linii zabudowy. Szerokofrontowy, ustawiony frontem na południe. Posesja, na której znajduje się budynek graniczy od północy z rzeką Narew. Materiał, konstrukcja, technika: Budynek murywany z cegły, tynkowany, posadowiony na betonowym fundamencie, z drewnianym gankiem, nakryty dachówką ceramiczną "esówką". Wieżba dachowa drewniana krokwiowo-jętkowa. Schody wewnętrzne drewniane, 1-biegowe, policzkowe, z drewnianą balustradą. Na parterze powała z desek ułożonych "w jodełkę" między belkami stropowymi osłoniętymi deskami, na poddaszu w klatce schodowej - pułap z desek, w pomieszczeniach biurowych - sufity z płyt styropianowych z ornamentem płycinowym. Posadzka w pomieszczeniach gospodarczych z lastrika, w łazience i sieni z terakoty. Podłogi: w zach. części w pomieszczeniach biurowych parteru i na poddaszu wybite płytami pilśniowymi i z położoną wykładziną dywanową, we wsch. części w pomieszczeniach biurowych parteru i w "sali ślubów" - mozaika drewniana. Ściany wewnętrzne tynkowane, tapetowane, wyłożone korkiem w pomieszczeniach biurowych na poddaszu, w łazience z glazurą. Stolarka okienna drewniana, drzwiowa drewniana i z płyty. Okna prostokątne, 2-skrzydłowe, 6-kwaterowe, niektóre z lufcikami w górnej kwaterce. Drzwi zewnętrzne 2-skrzydłowe, niesymetryczne, płycinowe, wewnętrzne: 1-skrzydłowe pełne i przeszklone, 2-skrzydłowe pełne. Budynek zbudowany na rzucie prostokąta, 2-traktowy z sienią środkową. Bryła: budynek parterowy, na cokole, niepodpiwniczony, z użytkowym poddaszem, nakryty wysokim dachem naczółkowym. Od frontu - ganek na 3-iej osi od zach. z drewnianą ozdobną balustradą, nakryty 1-spadowym daszkiem. Elewacje: gładkie, otynkowane, z wydatnym gzymsem podokapowym obramiającym też szczyty elewacji bocznych, z oknami o profilowanych podokiennikach. Okna parteru z 2-skrzydłowymi, symetrycznymi, płycinowymi okiennicami. Frontowa /pd./ - 6-osiova, z gankiem i drzwiami wejściowymi na 3-iej osi od zachodu. Na pozostałych osiach okna. Tylne /pn./ - 3-osiova, z oknami na osiach. Boczna /wsch./ - ślepa w parterze i z 2-ma oknami na osiach w poddaszu. Boczna /zach./ - z 1 oknem w parterze i 2-ma w poddaszu. Wnętrze i wyposażenie: układ wnętrza częściowo zmieniony, wprowadzono inne funkcje pomieszczeń. Instalacje: c.o., wodno-kanalizacyjna, elektryczna, telefoniczna.

<p>14. Kubatura</p> <p>ok. 700 m³</p>	<p>15. Powierzchnia użytkowa</p> <p>ok. 170 m²</p>	<p>16. Przeznaczenie pierwotne</p> <p>mieszkalne</p>	<p>17. Urzycowanie obecne</p> <p>biurowe</p>
<p>18. Prace budowlane i konserwatorskie, ich przebieg i dokumentacja</p> <p>Prawdopodobnie w 1985 r. przeprowadzono całkowitą rekonstrukcję budynku:</p> <ul style="list-style-type: none"> - wykonano nowe betonowe fundamenty - ściany wykonano jako murowane z cegły /poprzednio były drewniane, zewnętrzne o konstrukcji sumikowo-łatkowej/ - wprowadzono dach 2-spadowy naczółkowy /poprzednio od str. zach. był 2-spadowy symetryczny, od str. wsch. 2-spadowy naczółkowy/ - założono instalacje: c.o., wodno-kanalizacyjną, telefoniczną, elektryczną - zmieniono częściowo układ pomieszczeń. <p>Remonty bieżące.</p>		<p>19. stan zachowania (fundamenty, ściany zewnętrzne, ściany wewnętrzne, sklepienia, stropy, konstrukcje dachowe, pokrycie dachu, wyposażenie i instalacje)</p> <p>Budynek w dobrym stanie technicznym.</p> <p>20. Najpilniejsze postulaty konserwatorskie</p>	

21. Akta archiwalne (rodzaj akt, numer i miejsce przechowania)

- J.Kubiak-Studium historyczno-urbanistyczne do planu zagospodarowania przestrzennego Tykocina, t.1-4, Warszawa 1975 r., WOSOZ B-stok, nr inw.1905
- Tykocin.Studium historyczno-urbanistyczne, oprac.W.Trzebiński, M.Gartkiewicz, P.Szafer, Warszawa 1957 r., WOSOZ B-stok, nr inw.1185
- Projekt szkicowy zagospodarowania dzielnicy zabytkowej Tykocina i uporządkowania pierzei ulic tej dzielnicy, Białystok 1961 r., WOSOZ B-stok, nr inw.4883
- Tykocin-Zespół urbanistyczny.Inwentaryzacja pierzei., WOSOZ B-stok, nr inw.1184,4228
- Tykocin.Inwentaryzacja architektoniczna pierzei ulic Tykocina, oprac. mgr inż.arch.J.Stomał, Białystok 1979r., WOSOZ B-stok, nr inw.2332

22. Bibliografia - Dokumentacja fotograficzna zabytkowego budownictwa drewnianego.Miasto Tykocin.Fot.J.Szandomirski, Białystok 1976 r., WOSOZ B-stok, nr inw.3722

23. Źródła ikonograficzne i fotografia (rodzaj, miejsca przechowania, sygnatury)

- Dokumentacja fotograficzna zabytkowego budownictwa drewnianego.Miasto Tykocin,jak w p-kanie 21
- J.Kubiak-Studium historyczno-urbanistyczne...,t,2, jak w p-kanie 21
- Projekt szkicowy zagospodarowania dzielnicy zabytkowej Tykocina...,jak w p-kanie 21
- Tykocin-Zespół urbanistyczny...,jak w p-cie21
- Tykocin.Inwentaryzacja architektoniczna...,jak w p-kanie 21

24. Uwagi różne

Cześć danych historycznych pochodzi od P. [REDACTED]
[REDACTED], córki [REDACTED].

25. Opracował

tekst mgr J.Kotyńska Stetkiewicz, listopad 2002 r.

Imię, nazwisko, data, podpis

plan, rysunki J.Kotyńska Stetkiewicz, listopad 2002 r.

Imię, nazwisko, data, podpis

zdjęcia fotogr J.Kotyńska Stetkiewicz, październik 2002 r.

Imię, nazwisko, data, podpis

miejsce przechowania negatywów w zbiorach WOSOZ

Karta po wypełnieniu podlega ochronie na podstawie przepisów prawa autorskiego

26. Añnotacje o inspekcjach, informacje o zmianach (daty, imiona i nazwiska wypełniających)

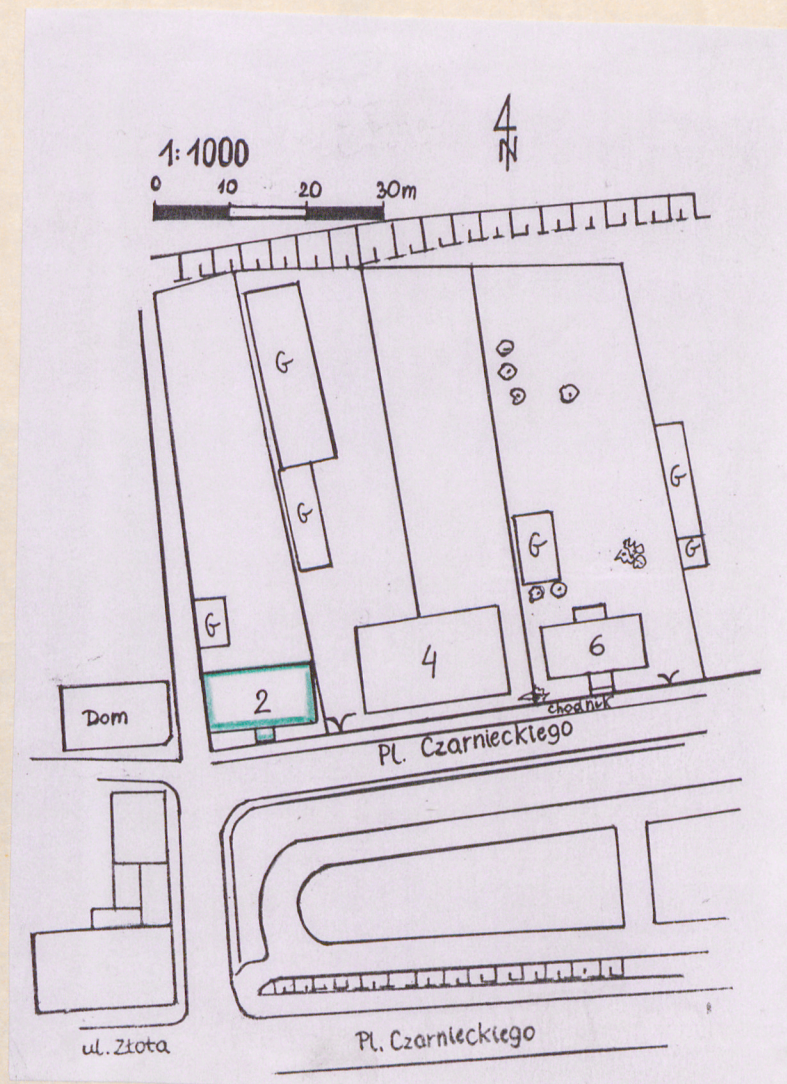
27. Załączniki

1 wkładka

1. Miejscowość
T Y K O C I N

2. Obiekt (nazwa jak w karcie)
Dom mieszkalny, Pl. Czarnieckiego 2

3. Zawartość wkładki (nazwa obiektu lub materiału uzupełniającego)
plan sytuacyjny, fotografie



Wkładkę założył: listopad 2002 r., J. Kotyńska Stetkiewicz
(Imię, nazwisko, data)

Miejsce przechowywania negatywów:

OZGraf. Z.P. Ostróda zam. 699 nakł. 23,600

Wzór ODZ 1978 r.

