

1. Obiekt

CERKIEW PARAFIALNA p.w. PRZEMIENIENIA PAŃSKIEGO

2. Czas powstania

ok. 1680r.

3. Miejscowość

TOPOLANY

11. Zdjęcia, rzut, przekrój, sytuacja, orientacja

4. Adres

Topolany  
16-052 Folwarki Tylwickie  
gm. Michałowo  
nr hipoteczny

5. Przynależność administracyjna

województwo podlaskie

gmina Michałowo pow. Białystok

6. Poprzednie nazwy miejscowości

7. Przynależność administracyjna

1 VI 1975 do 1.01.1999r.

województwo białostockie

gmina Michałowo  
powiat

8. Właściciel i jego adres

Parafia Prawosławna  
Przemienienia Pańskiego  
w Topolanach  
16-052 Folwarki Tylwickie

9. Użytkownik i jego adres

j.w.

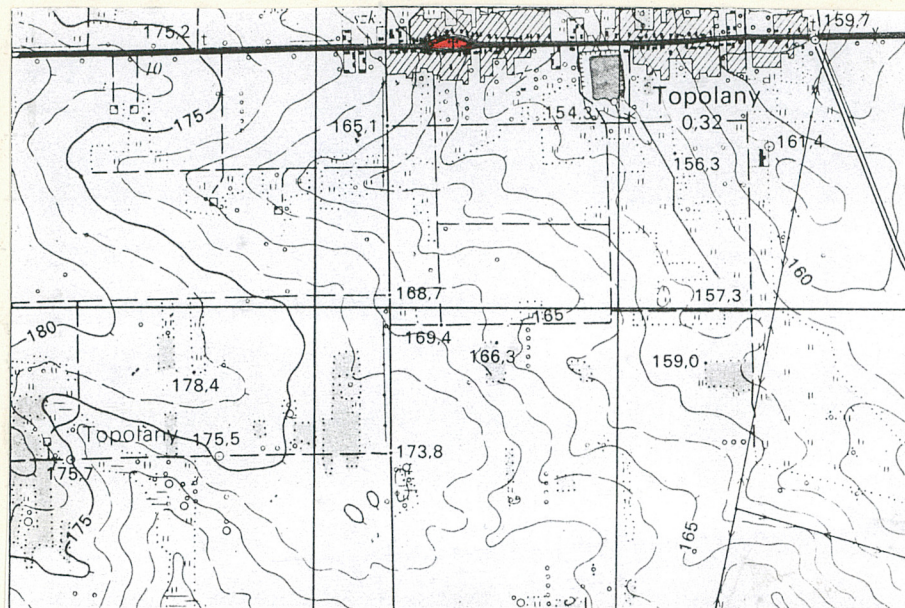
10. Rejestr zabytków

A-467

Nr

11.09.1979r.

data





## 12. Autorzy, historia obiektu, określenie stylu

Początki prawosławnej parafii w Topolanach sięga XVIw. (katalog...). Obecnie istniejącą cerkiew, wzniesiono prawdopodobnie w latach 80-tych XVIIw. W świątyni zachowały się cztery ikony z wystroju ówczesnego ikonostasu. Na jednej z nich zachował się napis fundacyjny mówiący m.in. o przeznaczeniu jej do cerkwi topolańskiej w 1689r. Akt dokumentu Cerkwi Potockiej służący (14.11.1730r.) mówi o przedłużonym przez Bazylianów Monastynu Zabłudowskiego liście "foundationis Cerkwi w Topolanach będącej, która była w kollacyi S.P.J. Xiążąt Ichm. P. Radziwiłłów" (...). J.O. Xiążę w-da wileński te dobra Topolany w których ta cerkiew fundowana była Najśn. X-cia JM-ci ze wsiów Potok Hwoónej y Tylwickie y Woli należąc ni mało kosztu na zbudowanie wyznaczonej cerkwi na apparata xięgi, dzwony y inne splendory cerkiewne ważyli...". Po śmierci dotychczasowego dzierżawcy "Imć pana Mierzyńskiego, J.W. IMP. P. Alexandrowicz Marszałek Grodzieński, tymż prawem zastawnym te Dobra Topolańskie otrzymał (...) zostawszy dzierżawcą na Unię obrucił y świaszczennika Unitę w niej osadził...". Wg A. Mironowicza cerkiew Przemienienia Pańskiego ufundował w 1730r. hetman litewski, wojewoda wileński Michał Radziwiłł. Wizytacja z dn. 20.11.1804r. mówi o niej "Cerkiew Parochialna Topolańska we wsi Topolanach, drewniana formą sześciokątu postawiona przez skarb Jaśnie Oświeconych Książąt Radziwiłłów pobudowana, dranicami pokryta z czterema oknami kwadratowymi szklanymi (...) Cerkiew przez kogo i kiedy jest konsekrowana albo benedyktowana żaden dowód na piśmie nie istnieje. Przy cerkwi był cmentarz. Do tejże cerkwi należy wieś Topolany, w której jest dymów 30 i więcej parafii nie ma (...). c.d. na wkładce nr 1

## 13. Opis (sytuacja, materiał i konstrukcja, rzut, bryła, elewacje, wnętrze, wyposażenie, instalacje)

### Sytuacja:

Wolnostojąca, orientowana, usytuowana w centrum miejscowości, na wielobocznej działce, w pobliżu drogi Michałowo-Zabłudów. Wokół cmentarz przycerkiewny. Ogrodzona murem kamiennym, otynkowanym, z bramą od zach. i bramką od wschodu - obie z kokosznikowymi łukami archiwolty.

### Materiał, konstrukcja, technika:

Drewniana, konstrukcji zrębowej, wzmocnionej lisicami, z podwaliną na podmurówce kamiennej, otynkowanej, oszalowana - deski w układzie pionowym, malowana olejno na niebiesko. więźba dachowa drewniana, krokwiowo-jętkowa. Strop deskowy. Pokrycie dachowe - blacha ocynkowana. Podłoga z desek przybitych do legarów. Schody na chór drewniane. Stolarka okienna i drzwiowa drewniana. Drzwi główne dwuskrzydłowe, płycinowe. Pomiedzy nawą, a przedsionkiem dwuskrzydłowe, płycinowe, u góry z polami prześwitów wypełnionymi szkłem. Boczne jednoskrzydłowe, pełne. Okna w obramieniach ciesielskich, w kolorze białym, w nawie stałe, prostokątne, szesnastokwaterkowe. Okna wieży ślepe, ośmiokwaterkowe, o półkolistym nadłemeniu, dzielonym promieniście, w aneksie przy części ołtarzowej - 4 kwaterkowe.

### Rzut, bryła, elewacje:

Dwudzielna, złożona z prostokątnego korpusu z węższą zamkniętą trójbocznie częścią ołtarzową oraz węższego prostokątnego przedsionka, nad którym oddzielona zadasznym okapem węższa sześcioboczna wieża. Wejście poprzedzone gankiem na dwóch słupach. Do północnej ściany części ołtarzowej przylega mała, prostokątna przybudówka, kryta dachem pulpitowym. Dach nad korpusem dwuspadowy z trójpołaciowym zamknięciem nad częścią ołtarzową. Na kalenicy mała cebulasta kopułka z krzyżem. Wieża z namiotowym dachem zwieńczonym cebulastą kopułą z analogicznym prawosławnym krzyżem. Elewacje jednokondygnacyjne, dzielone lisicami, z wysuniętym poza lico ściany okapem. Otwory okienne - w przedsionku nad gankiem - 1, w elewacji pd. - 3, w pn. - 2, do budowy - 1 mały. W przedsionku, od wschodu prostokątny otwór drzwiowy. W aneksie przy ołtarzowym otwór drzwiowy.

### Wnętrze:

Nad kruchtą otwarty na nawę chór muzyczny z deskową, wycinaną balustradą. Poziomą część ołtarzową z soleją i amboną podniesioną o stopień w stosunku do nawy.

### Wyposażenie:

Ikonostas eklektyczny - XIXw. Ikony z wystroju i wyposażenia - XVII-XXw.

Instalacje: elektryczna, ISA



14. Kubatura	15. Powierzchnia użytkowa	16. Przeznaczenie pierwotne cerkiew	17. Użytkowanie obecne cerkiew
18. Prace budowlane i konserwatorskie, ich przebieg i dokumentacja		19. stan zachowania (fundamenty, ściany zewnętrzne, ściany wewnętrzne, sklepienia, stropy, konstrukcje dachowe, pokrycie dachu, wyposażenie i instalacje)  Częściowo zużyta stolarka okienna i drzwiowa. Częściowo zniszczone legary podłogowe i podłoga z desek oraz fundamenty z kamienia. Znaczemu zniszczeniu uległy podwaliny i ściany z bali oraz szalowanie z desek	
		20. Najpilniejsze postulaty konserwatorskie Wymiana zużytej stolarki okiennej i drzwiowej, na nową drewnianą z zachowaniem istniejących podziałów, Wymiana legarów podłogowych. Wymiana podłogi z desek. Naprawa fundamentów Zewnętrzna wymiana odeskowania ścian Częściowa wymiana ścian z bali Wymiana podwalin	



21. Akta archiwalne (rodzaj akt, numer i miejsce przechowania)

Archiwum Państwowe w Wilnie

1. Wizytacja z dnia 20.11.1804r., Konsystorz Unicki, rkp nr 414(nr 53) karty 74-78(odpis AP)

2. Akt dokumentu Cerkwi Potockiej służący Archiwum Akt Dawnych nr 6559, karty 751-752.(odpis AP)

Archiwum Parafii w Topolanach

1. Pisemne opracowanie historycznych wiadomości o parafii prawosławnej w Topolanach, Grzędzkiego dekanatu, diecezji Białostocko-Gdańskiej do 30.09.1981r., oprac. Ks. G. Szyryński

22. Bibliografia

1. Ścieżkami Prawosławia, Białostoczczyzna, pod red. A. Radziukiewicz, Białystok 1998, s. 77

2. Bibliografia Parafii Prawosławnych na Białostoczczyźnie. Część demograficzna-chrzty, śluby, zgony (według ksiąg metrykalnych), oprac. Ks. G. Sosna, Ryboły 1992, s. 111.

3. Katalog świątyń i duchowieństwa Prawosławnej Diecezji Białostocko-Gdańskiej, oprac. A. Mironowicz, Białystok 1998, s. 89-90

J. Maroszek, Dziedzictwo unii kościelnej w krajobrazie kulturowym Podlasia 1596-1996, Białystok 1996

23. Źródła ikonograficzne i fotografia (rodzaj, miejsca przechowania sygnatury)

24. Uwagi różne

Włamania- 24/25 maja 1980 roku-skradziono 6 ikon średnich 1 małą i darochranitielnicę

25. Opracował

tekst mgr Dariusz Stankiewicz, kwiecień 2000r.

imię, nazwisko, data, podpis

plany, rysunki mgr Dariusz Stankiewicz, kwiecień 2000r.

imię, nazwisko, data, podpis

zdjęcia fotograf. mgr Dariusz Stankiewicz, marzec 2000r.

imię, nazwisko, data, podpis

miejsce przechowania negatywów

Karta po wypełnieniu podlega ochronie na podstawie przepisów prawa autorskiego

26. Adnotacje o inspekcjach, informacje o zmianach (daty, imiona i nazwiska wypełniających)

27. Załączniki



1. Miejscowość TOPOLANY	2. Obiekt (nazwa jak w karcie) cerkiew par. p.w. Przemienienia Pańskiego	3. Zawartość wkładki (nazwa obiektu lub materiału uzupełniającego) rzut przyziemia, fotografie
----------------------------	--	---

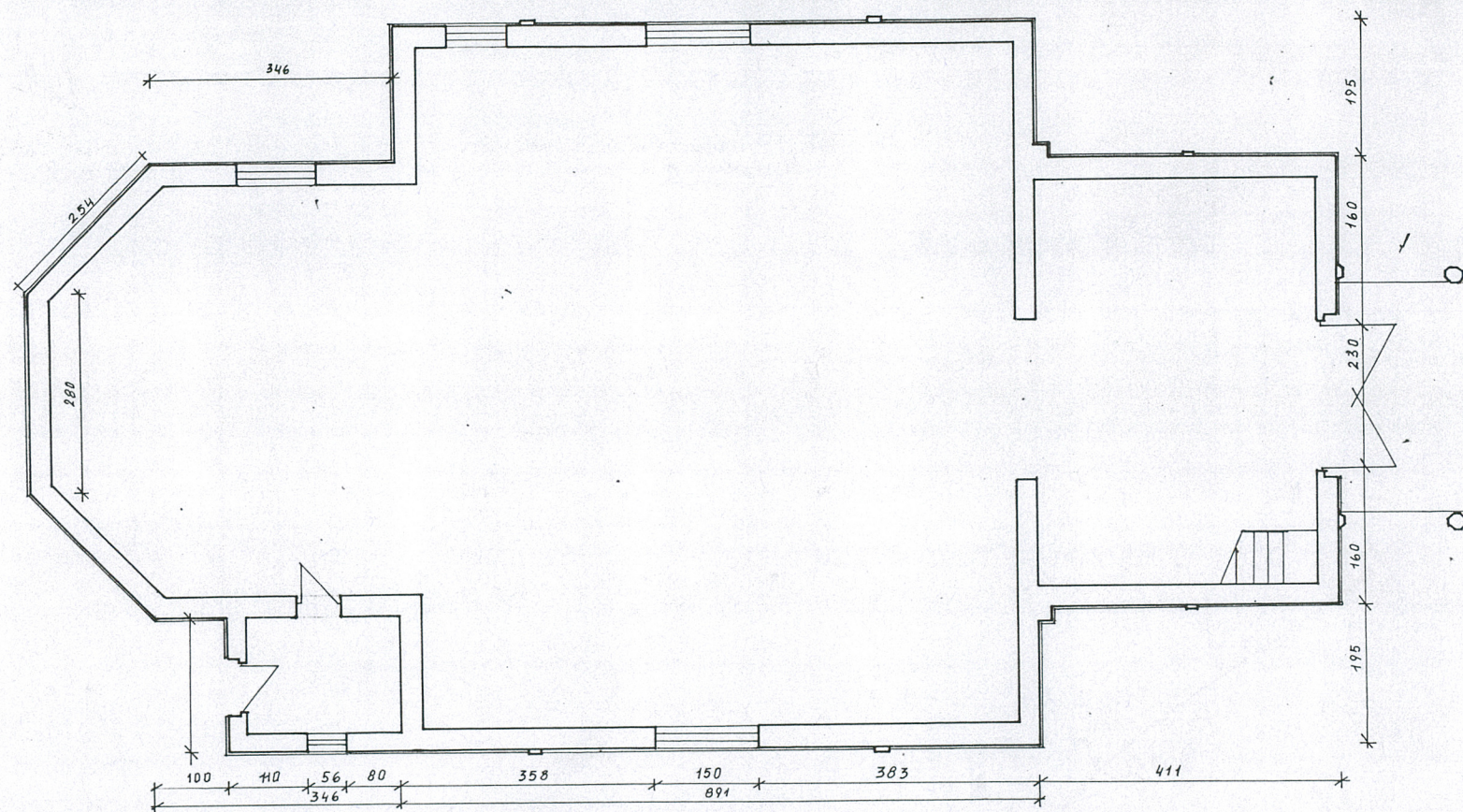


Wkładkę założył: mgr Dariusz Stankiewicz, kwiecień 2000r,  
(imię nazwisko, data)

Miejsce przechowywania negatywów: .....

LZGraf Biała Podl. z. 759 90 5000





RZUT PRZYZIEMIA SKALA 1:100



1. Miejscowość TOPOLANY	2. Obiekt (nazwa jak w karcie) cerkiew parafialna p.w. Przemienienia Pańskiego	3. Zawartość wkładki (nazwa obiektu lub materiału uzupełniającego) dokończenie punktu nr 12, fotografie
----------------------------	---	--

dokończenie punktu nr 12

Kallatorem cerkwi Topolańskiej jest J.O. Xiążę Dominik Radziwiłł. Cerkiew zostaje pod tytułem Przemienienia Pańskiego. Budynek mieszkalny plebański z drzewa kostkowego nowo stawiany, dranicami a w większości części słomą pokryty przez zastawnego Possesora w Folwarku Topolan W. Sarnackiego niedawno zbudowany. (...) Plebanem był wówczas ks. Jan Skalski (...) "prezentowany na Beneficjum Topolańskie od właściwego kallatora (opiekuna małoletniego księcia Dominika Radziwiłła). J.O. Xięcia Michała Hieronima Radziwiłła roku 1800 dnia 26 Oktabra, (...)". Pierwotnie świątynia nie posiadała więc wieży dzwonnicy, którą wzniesiono w późniejszym okresie - XIX w.. Dnia 11.08.1835 r. skasowano parafię, a cerkiew parafialną p.w. Przemienienia Pańskiego i cmentarną w Piatience dołączono do parafii w Potoce. Podczas I wojny światowej cerkiew parafialną w Potoce została zburzona i rozebrana (Niemcy wypróbowali na murach świątyni pociski artyleryjskie), życie religijne skupiło się wówczas przy cerkwi w Topolanach, która należała do parafii w Zabłudowie. Samodzielna parafia powstała w latach 40-tych XX w.



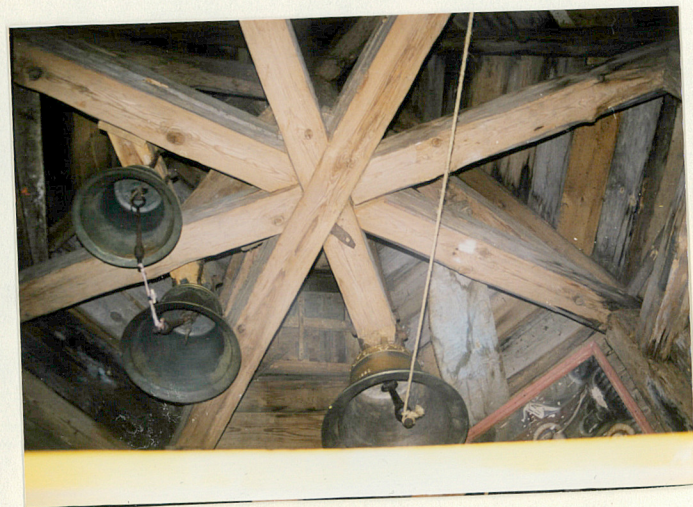
Wkładkę założył: mgr Dariusz Stankiewicz, kwiecień 2000 r.  
(Imię, nazwisko, data)

Miejsce przechowywania negatywów: .....

Jedn. W.A. Olsztyn z. 794/S/ON Z.P. Ostróda z. 662 n. 6000

ODZ 1985







1. Miejscowość TOPOLANY	2. Obiekt (nazwa jak w karcie) cerkiew par. p.w. Przemienienia Pańskiego	3. Zawartość wkładki (nazwa obiektu lub materiału uzupełniającego) sytuacja, fotografie
----------------------------	--	--



Wkładkę założył: mgr Dariusz Stankiewicz, kwiecień 2000r.  
(imię nazwisko, data)

Miejsce przechowywania negatywów: .....

LZGraf. Biała Podl. z. 759 90 5000





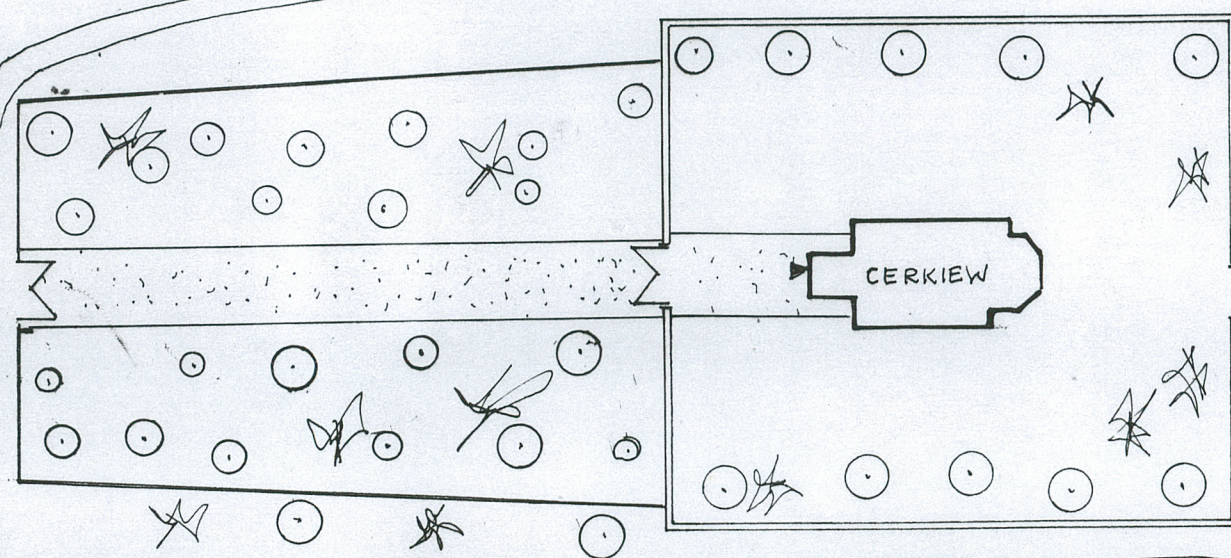


ZABUDOWA ZAGRODOWA

DROGA PRZEZ WIEŚ

PLAN SYTUACYJNY

SKALA 1:500



SZOSA TOPOLANY-BIAŁYSTOK

ZABUDOWA ZAGRODOWA