

1. Obiekt

CERKIEW PARAF. P.W. NARODZENIA ŚW. JANA CHRZCICIELA

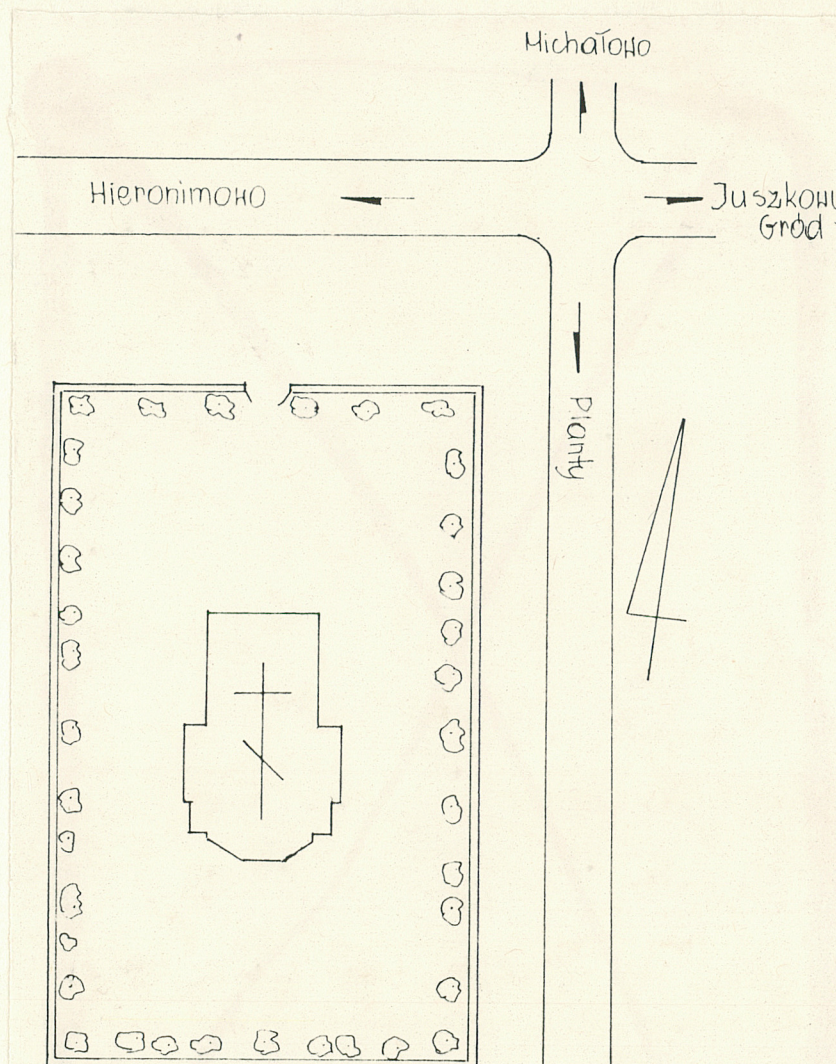
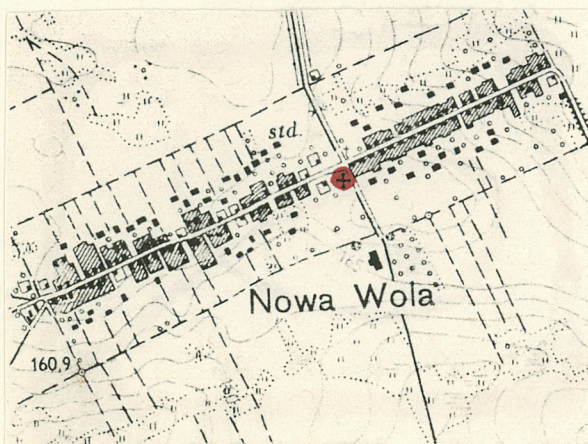
2. Czas powstania

1906-1908 r.

3. Miejscowość

N O W A W O L A

11. Zdjęcia, rzut, przekrój, sytuacja, orientacja



skala 1:1000

PLAN SYTUACYJNY

4. Adres

16-132 Nowa Wola
woj. białostockie

nr hipoteczny

5. Przynależność administracyjna

województwo białostockie

gmina Michałowo

pow. Białystok

6. Poprzednie nazwy miejscowości

7. Przynależność administracyjna
1 VI 1975

województwo białostockie

powiat Białystok

8. Właściciel i jego adres

Parafia Prawosławna
w Nowej Woli

9. Użytkownik i jego adres

Parafia Prawosławna
w Nowej Woli

10. Rejestr zabytków

Nr A-724

data 14-VI-1989

12. Autorzy, historia obiektu, określenie stylu.

Wieś Nowa Wola została założona na pocz. XVIII w. i należała do właścicieli Zabłudowa, majątku Hieronimowo.

Pierwsze wzmianki o istnieniu cerkwi w Nowej Woli pochodzą z roku 1743, kiedy to księżna Anna Radziwiłowa kazała erygować na miejscu obecnej plebanii cerkiew unicką pw. Narodzenia Najświętszej Panny Maryi. Od roku 1839 cerkiew staje się świątynią prawosławną pw. św. Michała Archanioła. W 1878 r. przeprowadzono remont świątyni, tj. pokryto gontem, wzniesiono nową kopułę, pomalowano. W roku 1879 zbudowano dom parafialny, cerkiew ogrodzono parkanem z kamienia polnego. W roku 1881 dobudowano drewnianą dzwonnice oraz świątynię wyposażono w nowe ikony.

Od roku 1900 zaczęto gromadzić pieniądze i materiały na budowę nowej cerkwi. 26 sierpnia 1906 roku położono kamień węgielny pod budowę cerkwi paraf. pw. Narodzenia Św. Jana Chrzciciela. W dwa lata później biskup białostocki Włodzimierz dokonał konsekracji. Nowa świątynia otrzymała utensylia z dotychczasowej cerkwi paraf. pw. św. Archanioła Michała. Dzwonnice wyposażono w dwa duże i trzy mniejsze dzwony. W roku 1907 cerkiew ogrodzono murem z kamienia polnego na zaprawie wapiennej.

W roku 1915 stara cerkiew, wszystkie budynki parafialne oraz większą część wsi zostały spalone a ludność ewakuowała się w głąb Rosji. Podczas II wojny światowej cerkiew ocalała, chociaż wieś Nowa Wola była dwukrotnie palona: w czerwcu 1941 i lipcu 1944 roku. W roku 1949 przeprowadzono remont cerkwi oraz

/c.d. historii na wkładce/

13. Opis (sytuacja, materiał i konstrukcja, rzut, bryła, elewacje, wnętrze, wy. oszażenie, instalacje)

Sytuacja: cerkiew paraf. pw. Narodzenia św. Jana Chrzciciela w Nowej Woli gm. Michałowo usytuowana jest na działce geodezyjnej nr. 441 przy skrzyżowaniu dróg z Michałowa do Plant i z Hieronimowa do Juszkowego Grodu. Świątynia otoczona jest półtorametrowej wysokości murem cypkowanym z głazów narzutowych, w którym jest brama ceglana trójosiova o łukowo przesklepienych otworach wejściowych, której os. środkowa zaakcentowana jest cebulowym hełmem.

Materiał, konstrukcja, technika: cerkiew drewniana osadzona na fundamencie kamiennie-cementowym, nieorientowana. Ściany konstrukcji sumikowo-łatkowej i zrębowej, oszalowane do 1/3 wysokości w jodełkę, wyżej-poziamo, o węglach opilastrowanych pionowo deskami. Okna obramowane szalówką ozdobione dodatkowo nadprożami z żabkami i podokiennikami. Dach nad nawą główną, transeptem i prezbiterium dwuspadowy obity blachą ocynkowaną, nad kruchtą wieża-dzwonnica, w partii dolnej na rzucie kwadratu, wyżej przechodzi w formę ośmiobocznego prostopadłościanu przekrytego stromym ostrosłupowym dachem wieżowym. Na skrzyżowaniu nawy z transeptem wznosi się ponad dach ośmioboczny tambur doświetlający z góry wnętrze świątyni. Tambur przekryty dachem w kształcie spłaszczonego ostrosłupa zwieńczonym ośmioboczną ślepą latarnią z cebulastym hełmem. Wieża dachowa konstrukcji szkieletowej.

Rzut: cerkiew na planie krzyża łacińskiego, jednonawowa przecięta tej samej co ona szerokości transeptem, który oddziela ścianę ikonostasu od prezbiterium o trójbocznej, trapezowej absydzie. Do prezbiterium przylegają symetrycznie po obu stronach pastoforia spełniające funkcje zakrystii. Wejście do nawy prowadzi przez leżącą na osi kwadratową kruchtę z dwoma pomieszczeniami bocznymi. Główne wejście do cerkwi jak też i wejścia boczne na osi transeptu zaakcentowane są portykami wspartymi na sześciu kolumnach każdy.

Bryła: rozczłonkowana o kształcie przestrzennym logicznie wynikającym z rzutu poziomego, tj.: nawa główna, transept i prezbiterium /w kierunku pd./ przekryte dwuspadowym dachem, nad kruchtą /w kierunku pn./ wieża dzwonnicza przekryta stromym ostrosłupowym dachem wieżowym. Na skrzyżowaniu nawy z transeptem wznosi się tambur oraz z trzech stron destawione otwarte portyki.

Elewacje: /patrz opis w punkcie "Materiał, konstrukcja, technika" / oszalowane deskami szerokości 20 cm pomalowanymi na niebiesko.

Wnętrze: podłoga drewniana pomalowana farbą olejną na jasny brąz, ściany w kolorze błękitnym a stolarka, kolumny, barierki i ikonostas - na białe. Ikonostas wypełniają obrazy z XIX i XX w.

Instalacje: cerkiew jest wyposażona w instalację elektryczną.

14. Kubatura

4567 m³

15. Powierzchnia użytkowa

pow. zabudowy- 461 m²
pow. użytkowa- 371,7 m²

16. Przeznaczenie pierwotne

sakralne

17. Urzytkowanie obecne

sakralne

19. stan zachowania (fundamenty, ściany zewnętrzne, ściany wewnętrzne, sklepienia, stropy konstrukcje dachowe, pokrycie dachu, wyposażenie i instalacje)

Obiekt zachowany w stanie dobrym.

18. Prace budowlane i konserwatorskie, ich przebieg i dokumentacja

1960 r.- malowanie z zewnątrz farbą olejną.

1990 r.- częściowa wymiana szalunku w elewacji wschod.

20. Najpilniejsze postulaty konserwatorskie

21. Akta archiwalne (rodzaj akt, numer i miejsce przechowania)

Inwentaryzacja architektoniczna cerkwi paraf. pw. Na-
rodzenia św. Jana Chrzciciela w Nowej Woli k. Michałowa,
oprac. przez mgr. inż. arch. Roberta Meliona, mgr. inż.
arch. Waldemara Wysockiego i mgr. inż. Irenę Kulikowską
Melion, B-stok 1984 r.

Karta adresowa cerkwi, oprac. przez mgr. Jerzego
Tołkoczko, BBiDZ w B-stoku, listopad 1985 r.

22. Bibliografia

Katalog świątyń i duchowieństwa Prawosławnej Diecezji
Białostocko-Gdańskiej /stan na dzień 1.I.1985 r./,
Białystok 1985 r.

"Parafie prawosławne. Nowa Wola" ks. Grzegorz Sosna,
/w:/ Tygodnik Podlaski nr 3/90.

23. Źródła ikonograficzne i fotografie (rodzaj, miejsca przechowania, sygnatura)

24. Uwagi różne

25. Opracował

tekst mgr Jerzy Tołkoczko, 26-XI-1990 r.

imię, nazwisko, data, podpis

plany, rysunki mgr Hanna Tołkoczko, 24-XI-1990 r.

imię, nazwisko, data, podpis

zdjęcia fotogr. mgr Jerzy Tołkoczko, 4-X-1990 r.

imię, nazwisko, data, podpis

miejsce przechowania negatywów

Karta po wypełnieniu podlega ochronie na podstawie przepisów prawa autorskiego

26. Adnotacje o inspekcjach, informacje o zmianach (daty, imiona i nazwiska wypełniających)

27. Załączniki

1. Miejscowość

N O W A W O L A

2. Obiekt (nazwa jak w karcie)

CERKIEW PARAF. PW. NARODZENIA
ŚW. JANA CHRZCICIELA

3. Zawartość wkładki (nazwa obiektu lub materiału uzupełniającego)

C.D. HISTORII, TRZY FOTOGRAFIE I RZUT PRZYZIEMIA

/c.d. historii z pkt. 12/

muru wokół niej. W roku 1960 ks. [REDAKCYJA] przeprowadza remont cerkwi, plebanii oraz wznosi budynki gospodarcze.

Cerkiew paraf. pw. Narodzenia Św. Jana Chrzciciela w Nowej Woli gm. Michałowo jest jedną z nielicznych świątyń na terenie woj. białostockiego, które wykazują znaczne podobieństwo i analogie z cerkiewiami typu łemkowskiego rozprzestrzenionymi na Podkarpaciu, Ukrainie i wschodniej Polsce, który charakteryzował się podłużno-trójczołonową bryłą z trzema odrębnymi kopułami. Ponadto elewacje świątyni imponują rzadko już dzisiaj spotykaną precyzją wykonania i pietyzmem w traktowaniu detalu architektonicznego. Cerkiew posiada duże walory historyczne, architektoniczne, etnograficzne i krajobrazowe. Wzorowana jest na cerkwiach paraf. w Łosince gm. Narew i Pasynkach gm. Bielsk Podlaski.



Wkładkę założył: mgr Jerzy Tokłoczko, 26-XI-1990 r.

(imię, nazwisko, data)

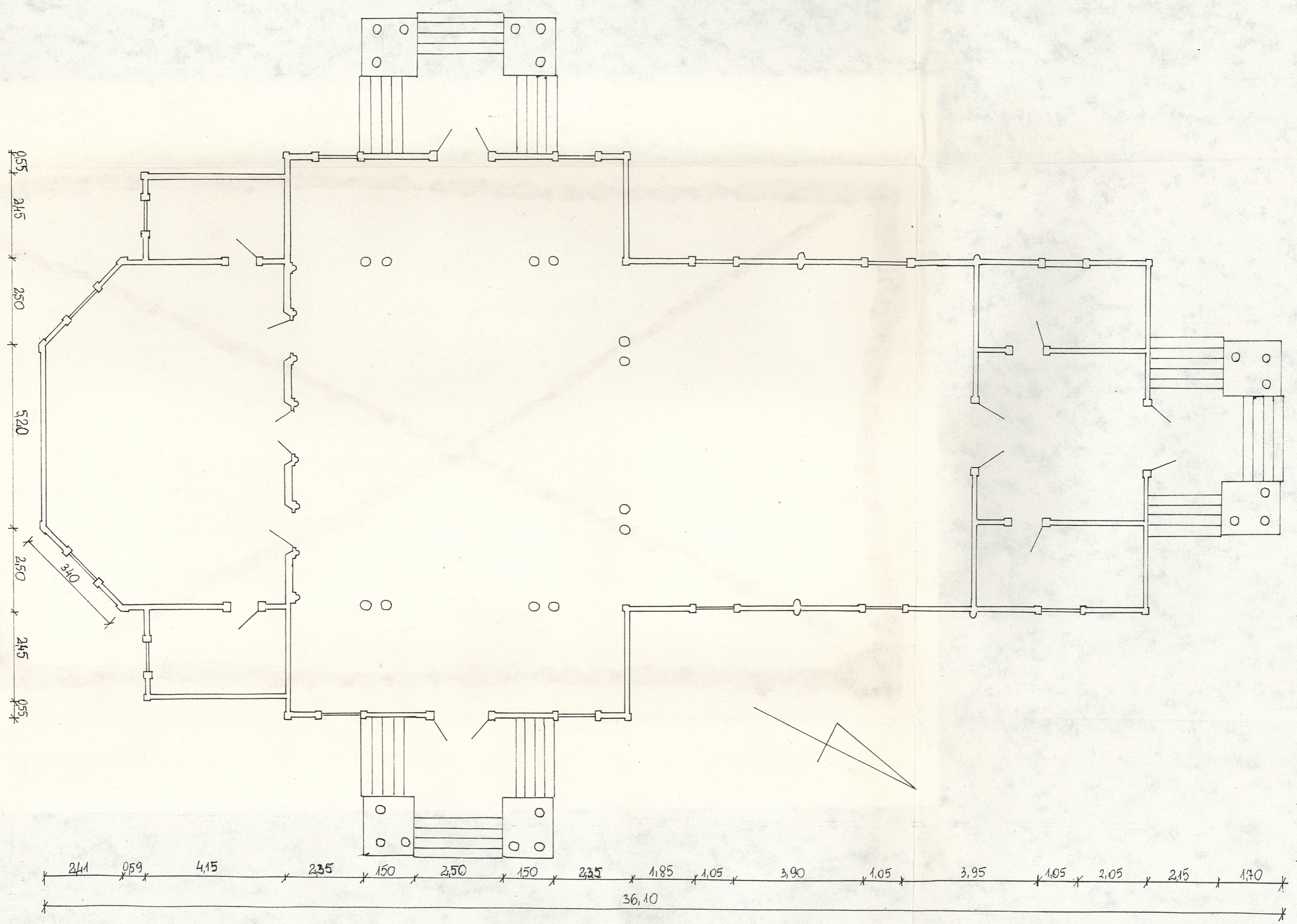
Miejsce przechowywania negatywów:

OZGraf. Z.P. Ostróda zam. 699 nakł. 23.600

Wzór ODZ 1978 r.

23,90

165 220 3,00 235 150 250 150 235 3,00 220 165



RZUT PRZYZIEMIA

1. Miejscowość

N O W A W O Ł A

2. Obiekt (nazwa jak w karcie)

CERKIEW PAR. PW. NARODZENIA SW. JANA CHRZCICIELA

3. Zawartość wkładki (nazwa obiektu lub materiału uzupełniającego)

12 FOTOGRAFII



Wkładkę założył: mgr Jerzy Tełkoczko, 26-XI-1990 r.
(imię, nazwisko, data)

Miejsce przechowywania negatywów:

OZGraf. Z.P. Ostróda zam. 699 nakł. 23.600

Wzór ODZ 1978 r.

