

1. Obiekt

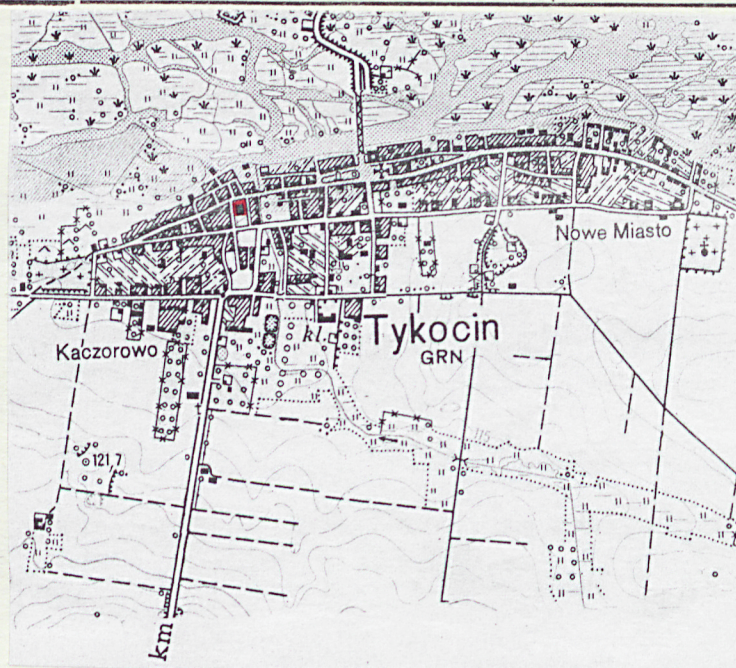
S Y N A G O G A

2. Czas powstania
1642r.
cz.przeb.
w XVIIIw.

3. Miejscowość

T Y K O C I N

11. Zdjęcia, rzut, przekrój, sytuacja, orientacja



4. Adres

**Muzeum Okręgowe-Synagoga
16-080 Tykocin
ul. Kościuszki 2**

5. Przynależność administracyjna

województwo **białostockie**

gmina **Tykocin**

pow. Białystok

6. Poprzednie nazwy miejscowości

j.w.

7. Przynależność administracyjna

1 VI 1975

województwo **białostockie**

powiat **Wysokie Mazowieckie**

8. Właściciel i jego adres

**Muzeum Okręgowe w Białymstoku
Ratusz-Rynek Kościuszki 10
15-426 Białystok**

9. Użytkownik i jego adres

j.w.

10. Rejestr zabytków

A-71

24.01.1957r.

Nr

data

dec.Kult.V-2b/10/87/57

50D2-87 (12m-81)

12. Autorzy, historia obiektu, określenie stylu

Miasto lokowane w 1425r. Gmina Żydowska powstała w Tykocinie w 1522r., kiedy to ówczesny właściciel Tykocina-Albert Gasztołd, wojewoda trocki wydał przywilej pozwalający 10 rodzinom żydowskim z Grodna osiedlić się w mieście. Przywilej określał miejsce osiedlenia, budowy domów, synagogi, kramic oraz założenie cmentarza. (teren w zach. części miasta za rzeką Mołtawą zwany Kaczorowo). W 1576r. były tutaj 54 domy żydowskie. Kolejne przywileje z lat: 1536, 1576, 1601, 1639, 1650 potwierdzają go oraz rozszerzają dając podstawy rozwoju gospodarczego i ilościowego Gminy tykocińskiej. Pierwsza bożnica, drewniana istniała już w XVIw.. Obecnie istniejąca wzniesiona została w miejscu starej w 1642r. (w zagłębieniu terenu o 2,5m niższym od pozostałej części miasta). Tu też znajdowało się kilka innych, mniejszych domów modlitwy, duża łaźnia, mieszkanie rabina. W poł. XVIIIw. Kahał Okręgowy w Tykocinie był piątą Gminą Żydowską w Rzeczypospolitej, po Brodach, Lwowie, Lesznie i Kazimierzu. Zasięg terytorialny miał promień prawie 150 km. W 1808r. mieszkało tu 1652 Żydów (56% ludności), w 1857r. - 3456 (70%). Po I wojnie znaczne zmniejszenie gminy, w 1921r. - 1401 Żydów. Synagoga tykocińska należy do grupy tzw. "dzieliwiciopolówek". Sala męska na rzucie kwadratu, ze sklepieniem wspartym na 4 filarach, które przechodzą w części cokołowej w konstrukcję bimy-kazalnicy. W prawym narożniku, części pn., - zach. dobudowana baszta mieszcząca sądy i więzienie rabinackie. Korpus sali męzczyzn, z wyjątkiem elewacji wsch. obiegały babińce, od pn. przedsionek z wejściem-polisz) być może dopiero z XVIIIw.). Pierwotnie kryta dachem pogrążonym osłoniętym attyką. Pomiędzy 1734r. (najazd Zbierzchowskiego), a 1772 (inwentarz) wybudowano nowe sklepienie (obniżając je w stosunku do dawnego), dach mansardowy, wykonano gzyms koronujący.
c.d. na wkładce nr 2

13. Opis (sytuacja, materiał i konstrukcja, rzut, bryła, elewacje, wnętrza, wyposażenie, instalacje)

Sytuacja: Synagoga położona jest w centrum Tykocina, w dawnej dzielnicy żydowskiej przy ul. Koziej, pomiędzy ulicami Piłsudskiego, a Kaczorowską. Obok stoi XVIII-wieczny Dom Talmudyczny. Od strony wsch. ogrodzenie murowane, tynkowane. Przed synagogą eksponowane są fundamenty kramic. Nawierzchnia wybrukowana.

Materiał, konstrukcja, technika

Ściany murowane z cegły ceramicznej pełnej, na zaprawie wapiennej, obustronnie otynkowane. Wieżyczka z żelbetową klatką schodową, kęconą, obłożoną dębem. W wieży stropy typu Kleina na belkach stalowych. Sala główna przykryta dachem mansardowym. Konstrukcja więźby słupowo-płatwiowa, drewniana. pokrycie dachu-dachówka ceramiczna, czerwona-holenderka, na deskowaniu. Nad przybudówkami-dach pulpitowy. pokrycie j.w.. Sklepienia sali głównej-ceglane bezżebrowe. Posadzka-płytki ceramiczne, w babińcach-z desek, kwadraty taflowe nasączone lnianym pokostem. Drzwi zewnętrzne 2-skrzydłowe wielopłycinowe. Przy sali męzczyzn prostokątne zamknięte łukiem nadwieszonym, jedno-skrzydłowe, wielopłycinowe z okuciami. Wszystkie z drewna sosnowego. Okna sali męzczyzn trójpoziomowe, wielokwaterkowe. Pozostałe trójpoziomowe, sześciopodziałowe. Żyrandole mosiężne, zrekonstruowane wg przekazów ikonograficznych. Wystój rzeźbiarski Bimy wykonano techniką wklejania odlewanych z formy odcisków ornamentu z zaprawy piaskowo-wapiennej, malowany. Balustrada tralkowa, schody-dąb, podłoga-deski sosnowe. Aron Ha Kodesz wykonany techniką narzutową w zaprawie piaskowo-wapiennej, malowany

Rzut:

Na planie prostokąta. Halowy, 9-polowy korpus bożnicy stanowi sala męzczyzn na planie zbliżonym do kwadratu. Od pd. i zach. odpowiadające długości korpusu dobudówki mieszczące sale kobiet, od pn. pawilon przedsionka z dobudowaną w narożniku zach. kwadratową w przyziemiu wieżą-basztą z dostawioną w jej wsch. narożniku półkolistą wieżyczką mieszczącą klatkę schodową. Sala męska zagłębiona poniżej terenu zewnętrznego.

Bryła:

Orientowana, niepodpiwniczona. Wysoki prostopadłościenny, z wysoko osadzonymi oknami korpus nakryty dachem mansardowym. Wydłużone, prostokątne, parterowe dobudówki od pn. pd. i zach. o równej wysokości, nakryte dachami pulpitowymi. W narożniku pn.-zach. wtopiona 3 kondygnacyjowa wieża nakryta dachem namiotowym. W dolnej kondygnacji kwadratowa, wyżej ośmioboczna. Obok, nad przedsionkiem nadbudowana okągła wieżyczka kryta dachem namiotowym.

Elewacje:

Ściany korpusu-pn., pd. i zach.-trzyosiowe z oknami prostokątnymi w głęboko, obustronnie rozglifionych wnękach zamkniętych łukiem odcinkowym, sięgającymi kalenicy babińców. Elewacja wsch. z dwoma analogicznymi oknami oraz niską, wąską skarpą pośrodku. Pierwotnie okna posiadały okiennice-zachowane haki po obu stronach glifów. Wszystkie elewacje z wydatnym, profilowanym okapem. W pawilonach okna prostokątne-w pd. -7,; w zach.-6, przy wieży 2-skrzydłowe drzwi wejściowe pomiędzy dwiema parami okien. Po bokach otworów wejściowych zawieszono stylizowane latarnie. W przyziemiu wieży dwa okna, w pozostałych kondygnacjach okna na co drugiej ścianie. W wieżycie klatki schodowej 3 małe prostokątne przezrocza.

c.d. na wkładce nr 1

<p>14. Kubatura</p> <p>5.485,71m³</p>	<p>15. Powierzchnia użytkowa</p> <p>762,45m²</p>	<p>16. Przeznaczenie pierwotne</p> <p>bożnica</p>	<p>17. Użytkowanie obecne</p> <p>muzeum</p>
<p>18. Prace budowlane i konserwatorskie, ich przebieg i dokumentacja</p> <p>1957-1960-P.P.PKZ O/Warszawa-KGR Białystok:zabezpieczenie odgruzowanie terenu wokół,uzupełn.mury,wykonano sklepienia,konstrukcję dachową,przykryto dachówką esówką-do 12.1977r.-P.P.PKZ-KOZK w Warszawie-Zakład w Białymstoku, Kombinat Budownictwa Komunalnego,Oddział Robót Drogowych, PP PKZ O/Warszawa:odbudowa babińców,remont konstrukcji dachowej,napr.ścian,wykon.tynki,sklepienia odbudowane w trad.formie bez późnobarokowej dekoracji konserwacja polichromii,wykonanie posadzki,zrekonstruowano obudowy bimy oraz jej konserwacja,odtworzono stolarkę okienną i drzwiową,konserwacja Arona ha-kodesz,zrekonstruowano żyrandole,malowanie,kanalizacja,bruki,c.o.</p> <p>-1991r.-założenie izolacji poziomej(iniekcja krystaliczna)</p> <p>1996-7-konserwacja filaru bimy-konserwator dzieł sztuki mgr K Miller</p> <p>1996r.osuszanie i założenie izolacji poziomej(termoiniekcja) podstawy bimy</p> <p>1997r.-UM w Tykocinie-naprawa tynków zewnętrznych,malowanie</p>		<p>19. stan zachowania (fundamenty, ściany zewnętrzne, ściany wewnętrzne, sklepienia, stropy, konstrukcje dachowe, pokrycie dachu, wyposażenie i instalacje)</p> <p>Fundamenty,ściany zewnętrzne-silnie zawilgocone, silne zawilgocenie murów i filarów bimy spękania ścian przybudówek i ich dylattowanie się od ścian bryły głównej ,zarysownie sklepień.Konstrukcja dachowa,pokrycie dachowe ,wyposażenie ,instalacje w dobrym stanie zachowania</p> <p>20. Najpilniejsze postulaty konserwatorskie</p>	

21. Akta archiwalne (rodzaj akt, numer i miejsce przechowania)

PSOZ O/Białystok:m.in.:

1.Synagoga w Tykocinie-Inwentaryzacja
1:100-sala główna-przeskalowanie pomiaru z roku 1932-33
PP PKZ prac.w Białymstoku-w:Założenia projektowe,
sygn.1053. 2.Synagoga w Tykocinie,pow.Wysokie Mazo-
wieckie,woj.białostockie,oprac.J.Baranowski,PP PKZ
Warszawa 1959,m-pis,nr inw.1195.3.Tykocin,woj.białosto-
ckie,Synagoga.Dokumentacja konserwatorska z prac budowla-
no-konserwatorskich prowadzonych w latach 1973-1977,oprac.
W.Paszkowski,Białystok 1977,m-pis,nr inw.3708.4.Tykocin Sy-
nagoga Wielka.Dokumentacja konserwatorska,PP PKZ O/Warszawa
Pracownia Konserwacji Rzeźby,t.1,Warszawa 1976r.m-pis,nr
inw.1985,t.2,oprac.K.Stawicka,Warszawa 1977r.,nr inw.2142
c.d.na wkładce nr 2

22. Bibliografia

1.P.Burchard,Pamiętki i zabytki kultury żydowskiej w Polsce,
Warszawa 1990,s.64-65
2.M i K.Piechotkowie,Bramy Nieba.Bożnice drewniane na zie-
miach dawnej Rzeczypospolitej,Warszawa 1996
3.T.Wiśniewski,Bożnice Białostocczyzny,Żydzi w Europie
Wschodniej do 1939r.,Białystok 1992
4.Tylko jeden filar,sygn."goch",w:Kurier Poranny nr 206,
z dn,24.09.1997r.

23. Źródła ikonograficzne i fotografia (rodzaj, miejsca przechowania sygnatury)

Stan przed 1939r.-ok.1930(?).-elewacje,sąsiednia zabudowa
wystrój i wyposażenie-23 neg.-Instytut Sztuki PAN

24. Uwagi różne

Wpisana do rejestru zabytków województwa białostockiego
w styczniu 1929r.

25. Opracował

tekst mgr Dariusz Stankiewicz,inż.Łucja Włoch 1997
imię, nazwisko, data, podpis

plany, rysunki mgr Dariusz Stankiewicz,inż.Łucja Włoch
imię, nazwisko, data, podpis

zdjęcia fotograf. mgr Dariusz Stankiewicz,inż.Łucja Włoch
imię, nazwisko, data, podpis

miejsce przechowania negatywów

Karta po wypełnieniu podlega ochronie na podstawie przepisów prawa autorskiego

26. Adnotacje o inspekcjach, informacje o zmianach (daty, imiona i nazwiska wypełniających)

27. Załączniki

1. Miejscowość	2. Obiekt (nazwa jak w karcie)	3. Zawartość wkładki (nazwa obiektu lub materiału uzupełniającego)
TYKOCIN	synagoga	dokończenie punktu nr 13

Wnętrze:

Sala mężczyzn jednoprzestrzenna, nakryta 9-polowym sklepieniem z architektoniczną bimą pośrodku. Bima na planie kwadratu, z dwoma wejściami po bokach, dostępnymi przez kilkustopniowe schody z tralkową balustradą. Pokryta sklepieniem klasztornym z dekoracją sztukatorską. W pozostałych polach sklepienia krzyżowe, bez dekoracji. Między oknami i w narożnikach sali wsporniki ze spływami sklepiennymi. Na ścianach i filarach bimy zachowane fragmenty polichromii złożonej z wersetów tory oraz ornamentów roślinnych. W 1996r. podczas prac konserwatorskich na jednym ze słupów, spod warstwy późniejszego tynku odsłonięto fragment pierwotnej XVII-wiecznej dekoracji malarskiej w postaci boniowania. Na ścianie wsch. Aron ha -kodesz z głęboką wnęką na przechowywanie zwojów Tory, ujętą parą kolumn jońskich ustawionych na postumentach, podtrzymującymi wysokie, gierowane belkowanie. Po bokach głowic dekoracyjne uszaki. W górnej kondygnacji tondo, w którym korona Tory oraz napisy hebrajskie. Obok spływy wolutowe ujęte w uszaki. W zwieńczeniu trzy obeliski. Całość polichromowana, z bogatym detalem arch.. Na ścianach sali mężczyzn zachowane liczne fragmenty napisów w języku hebrajskim i aramejskim w obramieniach listwowych, pokrytych ornamentem geometrycznym i roślinnym, a także kotary i owalne medaliony. Sala mężczyzn połączona z pomieszczeniami w przybudówkach parami, prostokątnych otworów okiennych umieszczonych w rozglifionych wnękach zamkniętych łukiem nadwieszonym. W ścianie zach. wejście do sali kobiet. W babińcach sklepienia krzyżowe.

Instalacje:

Elektryczna, wod-kan., c.o.

Wkładkę założył: mgr Dariusz Stankiewicz
(imię nazwisko, data)

Wzór ODZ 1978 r.

Miejsce przechowywania negatywów:

LZGraf Biała Podl. z. 759 90 5000

1. Miejscowość	2. Obiekt (nazwa jak w karcie)	3. Zawartość wkładki (nazwa obiektu lub materiału uzupełniającego)
TYKOCIN	synagoga	ciąg dalszy punktu nr 12 i 21

Wymienione przebudowy łączone bywają z wielkim pożarem dzielnicy żydowskiej w 1797 r., a wymienione prace przesuwane są na przełom XIX/XXw.. Był to już jednak okres mniejszych możliwości finansowych Kahału oraz stagnacji i regresu gospodarczego miasta. Inwentarz z 1772r. informuje ponadto, iż synagoga oprócz funkcji liturgicznych pełniła funkcje szkolne (Szkółka Krawiecka, Szkółka Kahalna). Budynek kryty był dachówką. W 1734r. po pożarze miasta obok żydowskiego rynku wybudowano murowane kramice na 22 sklepy, z których 16 przylegało bezpośrednio do bożnicy. W latach 40-tych XIXw. gmina przeprowadziła generalny remont synagogi. W XIXw. wykonano także zachowaną fragmentarycznie polichromię ścian i Bimy. Bożnica posiadała jeden z największych i najwspanialszych zbiorów synagogalii na Białostocczyźnie. Posiadała status szczególnego obiektu sakralnego - "Grojse Szul" lub "Alter Szul". Podczas II wojny światowej obiekt został ograbiony i zniszczony przez Niemców. W sierpniu 1941 roku dokonali oni masowej egzekucji około 1400 Żydów, a 150 osób wysłali do getta w Białymstoku. W latach 1945-1947 rozebrano pawilony na cegłę. Po wojnie do ok. 1957r. w synagodze mieścił się magazyn nawozów sztucznych G.S.. W kolejnych latach trwały prace remontowo-konserwatorskie - zmieniany kilkakrotnie program użytkowy. 17.12.1977r., po zakończeniu prac, przekazana Muzeum Okręgowemu w Białymstoku - ekspozycja judaistów z terenu wsch. Polski. Synagoga wybudowana w 1642r., częściowo przebudowana w XVIIIw. łączy cechy późnego renesansu (bryła) i baroku (dach).

ciąg dalszy punktu nr 21

5. Dokumentacja konserwatorska. Tykocin. Synagoga - Ściany - Aron, PP PKZ O/Warszawa, Pracownia Konserwacji Malarstwa, oprac. A. Rymaszewska, Warszawa 1977, nr inw. 2143.

6. Tykocin, woj. białostockie. Studium historyczno-urbanistyczne do planu zagospodarowania przestrzennego miasta, t. II - katalog zabytków, oprac. P. Gratkiewicz, Warszawa 1957, nr inw. 1185.

7. Tykocin, woj. białostockie. Studium historyczno-urbanistyczne do planu zagospodarowania przestrzennego Tykocina opracowane na zlecenie WKZ w Białymstoku, oprac. J. Kubiak, Warszawa 1975, nr inw. 1905.

8. Opinia techniczna zawilgocenia murów, oprac. doc. dr inż. Jerzy Olifierowicz, mgr inż. Elżbieta Szela, październik 1995r., nr inw. 4195.

Wkładkę założył: mgr Dariusz Stankiewicz
(imię nazwisko, data)

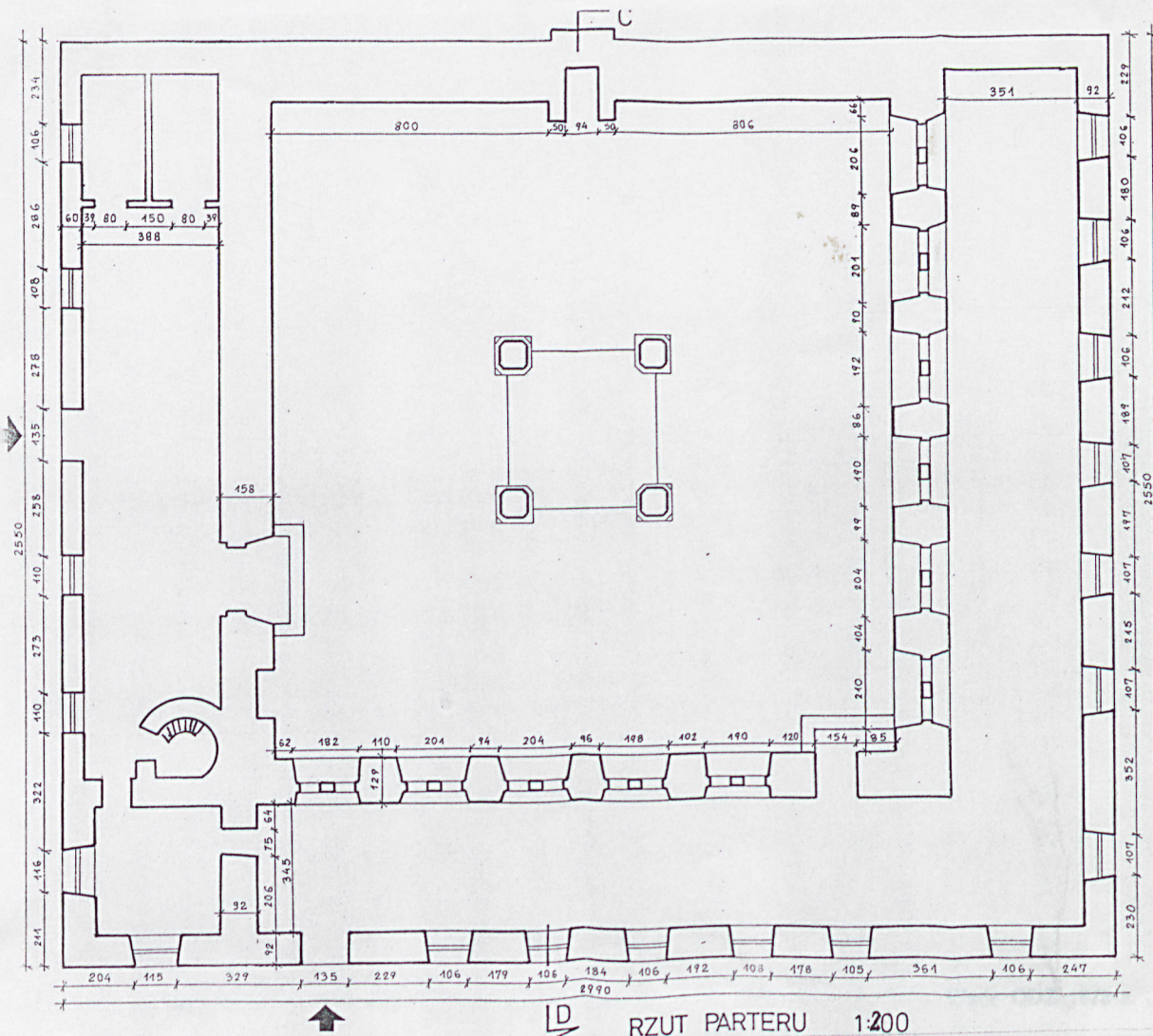
Wzór ODZ 1978 r.

Miejsce przechowywania negatywów:

LZGraf Biała Podl. z. 759 90 5000

3. Zawartość wkładki (nazwa obiektu lub materiału uzupełniającego)

rzut przyziemia ,fotografie



LE Graf. Biala Podl. z. 759 90 5000



1. Miejscowość

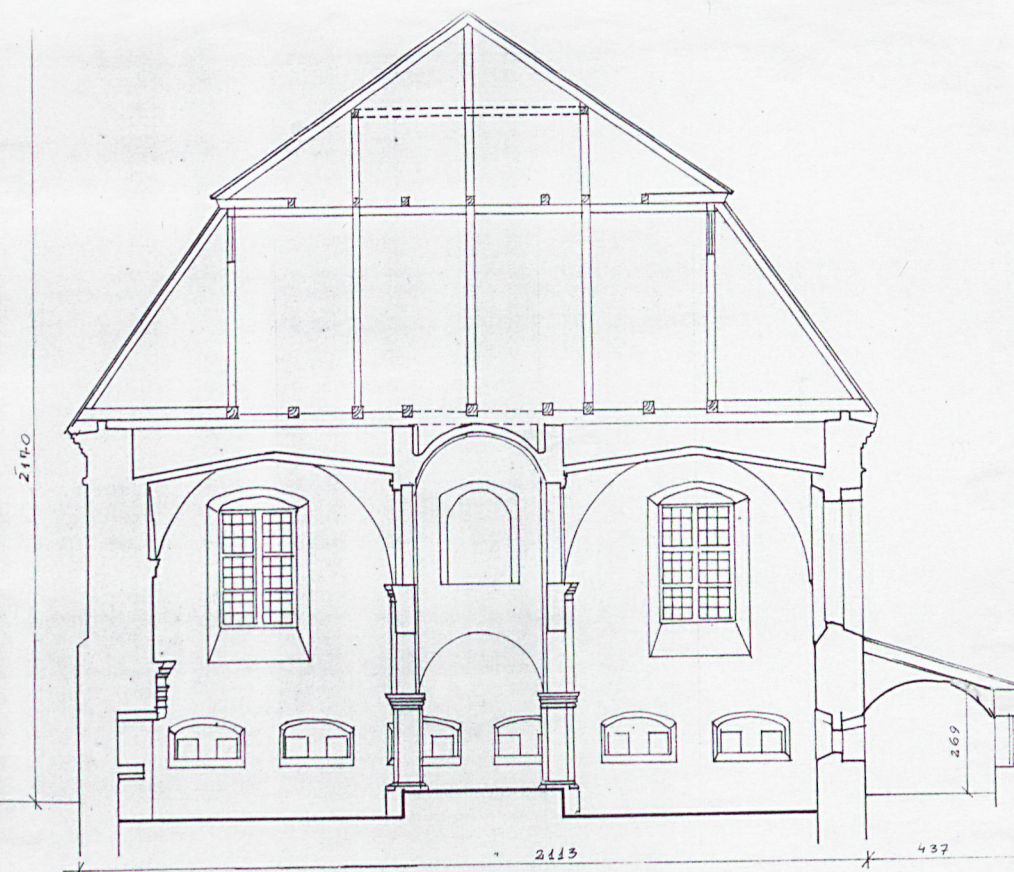
TYKOCIN

2. Obiekt (nazwa jak w karcie)

Synagoga

3. Zawartość wkładki (nazwa obiektu lub materiału uzupełniającego)

przekrój, fotografie



Wkładkę założył: mgr Dariusz Stankiewicz
(imię nazwisko, data)

Wzór ODZ 1978 r.

Miejsce przechowywania negatywów:

LZGraf Biała Podl. z. 759 90 5000



1. Miejscowość

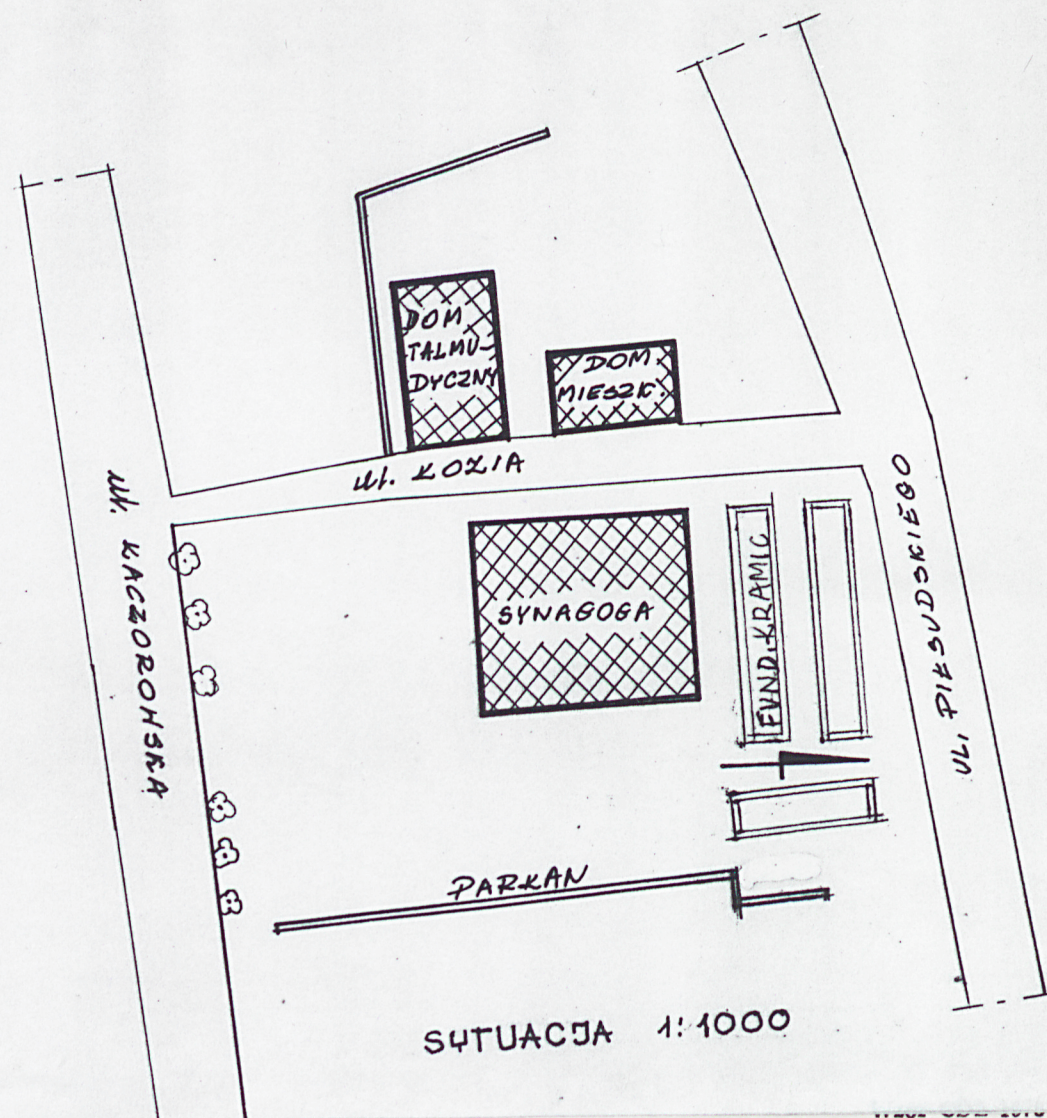
TYKOCIN

2. Obiekt (nazwa jak w karcie)

Synagoga

3. Zawartość wkładki (nazwa obiektu lub materiału uzupełniającego)

Sytuacja . fotografie



Wkładkę założył: mgr Dariusz Stankiewicz
(imię, nazwisko, data)

Miejsce przechowywania negatywów:

LZ Graf. Biała Podl. z. 759 90 5000

