

1. Obiekt

KAPLICA CMENTARNA PRAWOSLAWNA P.W. SW. JERZEGO

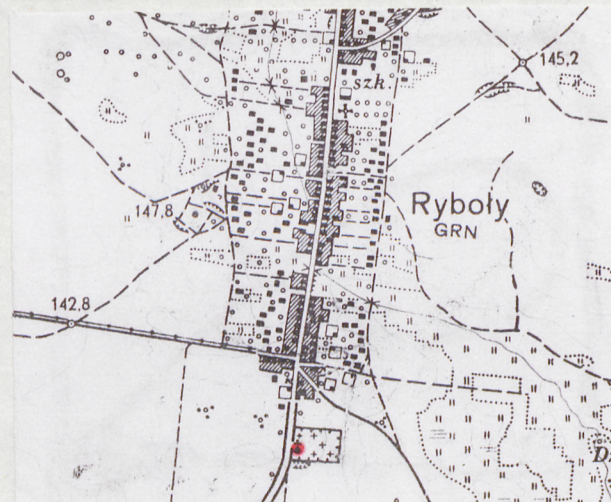
2. Czas powstania

1873 r. 1874 r.

3. Miejscowosc

RYBOŁY

11. Zdjęcia, rzut, przekrój, sytuacja, orientacja



4. Adres

16-064 Ryboły  
woj. białostockie

nr hipoteczny

5. Przynależność administracyjna

województwo białostockie

gmina Zabłudów

pow. BIAŁYSTOK

6. Poprzednie nazwy miejscowości

Ryboły, Antonowicze, Ryboły

7. Przynależność administracyjna  
1 VI 1975

województwo białostockie

powiat Bielsk Podlaski

8. Właściciel i jego adres

Parafia Prawosławna  
w Rybołach  
16-064 Ryboły

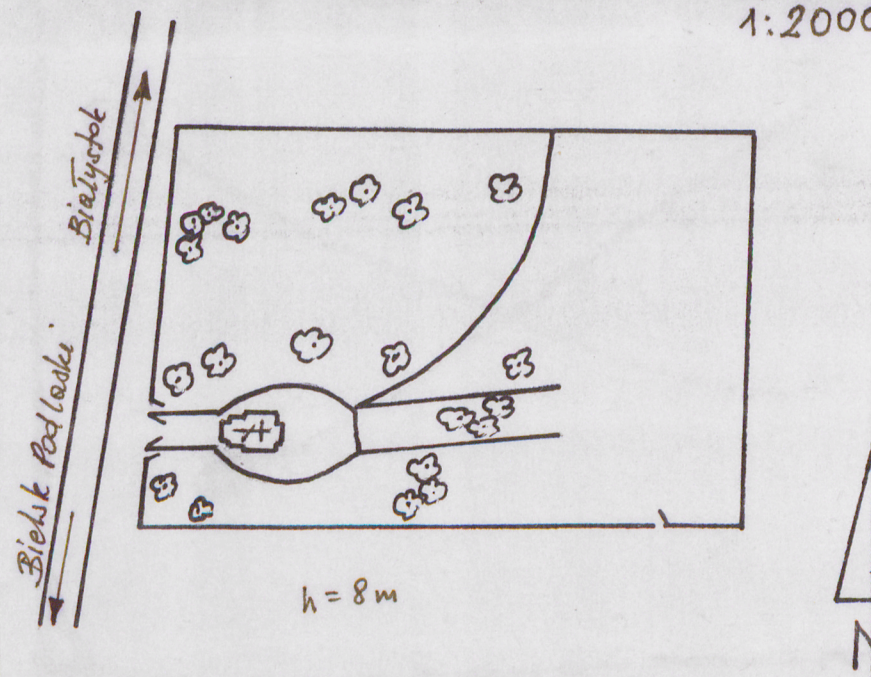
9. Użytkownik i jego adres

Parafia Prawosławna  
w Rybołach  
16-064 Ryboły

10. Rejestr zabytków

Nr A-383

data 22-VI-1976





Wież Ryboły została założona prawdopodobnie w II poł. XV w. i wówczas zbudowano we wsi pierwszą drewnianą cerkiew, wokół której założono cmentarz grzebalny. W r. 1556 w czasie pomiarów włóczęj przeniesiono wieś na nowe miejsce w kierunku pn.-wsch. od dotychczasowego i utworzono regularną szeregówkę z zabudową po obu stronach drogi. Na nowe miejsce przeniesiono też cerkiew, przy której utworzono parafię.

W l. 1751-1753 ówczesny proboszcz unickiej parafii w Rybołach ks. Stefan Hrymaniewski zbudował na dawnym cmentarzu /miejsce zwane "cerkwiskiem"/, w miejscu gdzie była zlokalizowana pierwsza we wsi cerkiew, która spłonęła w r. 1750, drewnianą kaplicę pw. Nawiedzenia NMP i św. Męczenników Kosmy i Damiana. W roku 1795 wybudowano we wsi nową drewnianą cerkiew na planie ośmiokąta, na ceglany fundamencie nakrytą dachówką, z wysoką wieżą nad wejściem.

W r. 1795 parafia rybołowska znalazła się na terenie państwa pruskiego, którego władze nakazały grzebać zmarłych poza obszarem wsi i wytyczono teren pod nowy cmentarz, na pd. od wsi przy drodze do Bielska, po jej wsch. stronie. W l. 1847-1873 prowadzono remont cerkwi paraf., który nieukończono i cerkiew rozebrano, i przewieziono na nowy cmentarz grzebalny. Z resztek tej cerkwi i z rozebranej cerkwi w Kożanach /zbudowanej zapewne w I poł. XVII w. i zamkniętej w r. 1835/ wybudowano kaplicę cmentarną pw. św. Jerzego istniejącą po dziś dzień. Konsekwano ją w dn. 1-X-1874 r. w święto Opieki Matki Boskiej /Pokrowy/. Inicjatorem budowy kaplicy /1873 r./ był ks. Jan Głowacki, który pobudował także szkoły parafialne we wsiach należących /c.d. na wkładce/

Sytuacja: wieś Ryboły położona jest na pd.-wsch. od Białegostoku, w połowie drogi Białystok- Bielsk Podlaski. Cmentarz, na którym znajduje się kaplica zlokalizowany jest na pd. wsi, tuż przy drodze. Cmentarz otoczony kamiennym murem z bramą wejściową od strony szosy.

Materiał, konstrukcja, technika: kaplica drewniana, orientowana, na planie zbliżonym do krzyża greckiego osadzona podwaliną na fundamencie z kamienia łączonego zaprawą wapienną-cementową. Ściany konstrukcji zrębowej na rybi ogon, bez ostatków oszalowane pionowo deskami z listwowaniem. Strop drewniany belkowy z podsufitką. Więźba dachowa krokwiowa. Dach pokryty blachą ocynkową i pomalowaną farbą antykorozyjną. Podłoga drewniana z belek ułożonych na legarach. Ściany od wewnątrz obite miękką płytą pilśniową i pomalowane do wys. 1,5 m w kolorze zielonym, w kruchcie obite boazerią i polakierowane. Schody w kruchcie drewniane, 2-biegowe łamane z prostą drewnianą poręczą. Otwór drzwiowy w formie stojącego prostokąta, drzwi dwuskrzydłowe, konstrukcji ramowo-płycinowej, pełne, oszalowane w górnej połowie w jodełkę, zaś w dolnej pionowo. Otwory okienne w formie stojącego wydłużonego prostokąta zamkniętego półkoliście. Okna jednoodzielne, trójpodziałowe z nadświetleniem półkolistym, 6-kwaterkowe /w wieży/, 8- i 10-kwaterkowe /ściany boczne/, w elewacji frontowej zamknięte okiennicami.

Rzut: na planie zbliżonym do krzyża greckiego, kaplica jednonawowa z przedsionkiem od strony zach.

Bryła: budynek jednokondygnacyjny nakryty dachem wielospadowym.

Elewacje: frontowa /zach./, od drogi/ jednoosiowa, na osi przedsionek z drzwiami wejściowymi. Przedsionek nakryty daszkiem dwuspadowym, przed drzwiami dwustopniowe betonowe schody, nad drzwiami półkoliste okno o trzech szczeblinach. Elewacja tylna /wsch./ ślepa. Elewacja boczna /pn./ trójosiowa, na osiach okna. Elewacja boczna /pd./ identyczna jak pn. Wszystkie elewacje rozcłonkowane gzymsem podokiennym a w partiach szczytowych zwieńczone profilowanym żabkowym gzymsem podokapowym. Na oknach /z wyjątkiem tych w elewacji frontowej/ profilowane gzymsy zamknięte trójkątnie. Na dachu w szczytach cztery sterczyny z małymi żelaznymi krzyżami. W miejscu przecięcia się kalenic dachu wieża-dzwonnica na planie regularnego ośmiokąta zwieńczona cebulastym hełmem z krzyżem prawosławnym. Nad oknami wieży biegnący dookoła prosty gzyms.

Wnętrze, wyposażenie, instalacje: wnętrze proste, jednoprzestrzenne z ikonostasem oddzielającym nawę od prezbiterium. Kaplica jest wyposażona w instalacje elektryczną

*Budowę cerkwi zakończono w marcu 1874r.*



14. Kubatura

1,121,42 m<sup>3</sup>

15. Powierzchnia użytkowa

146,86 m<sup>2</sup>

16. Przeznaczenie pierwotne

sakralne

17. Urzycowanie obecne

sakralne

19. stan zachowania (fundamenty, ściany zewnętrzne, ściany wewnętrzne, sklepienia, stropy konstrukcje dachowe, pokrycie dachu, wyposażenie i instalacje)

Obiekt zachowany w stanie dobrym, po pracach remontowych.

18. Prace budowlane i konserwatorskie, ich przebieg i dokumentacja

1. 70. XX w.- obicie ścian od wewnątrz płytą pilśniową i pomalowanie płyty, pomalowanie ścian zewnętrznych farbą olejną i położenie blachy

po 1979 r.- naprawa kamiennego muru wokół cmentarza.

1990-1991 r.- wzmocnienie fundamentów, częściowa wymiana podwalin i desek podłogowych oraz szalunku zewnętrznego, wymiana blachy nad przedsionkiem i częścią ołtarzową, malowanie ścian z zewnątrz farbą olejną na brązowo i blachy na zielono.

po 1959 r.- wymiana szalunku w elewacji frontowej, która zlikwidowała elementy dekoracyjne nad przedsionkiem, remont bramy cment., likwidacja murowanej wieżyczki na bramie.

20. Najpilniejsze postulaty konserwatorskie

Remont wnętrza świątyni.



21. Akta archiwalne (rodzaj akt, numer i miejsce przechowania)

Ryboły. Dokumentacja historyczna-przestrzenna wsi wykonana na zlecenie WKZ w B-stoku. Oprac. Z. Cybulko, PP PKZ O/B-stok, PDNH, B-stok 1985, /nr inw. 3349 w zbiorach PSOZ, O/W w B-stoku/.

Teczka ewidencyjna cmentarza prawosławnego w Rybołach. Oprac. K. Bondaryk, W. Bielecki, A. Mironowicz, J. Siedlecki, 1986 r. /nr inw. 3655 w zbiorach PSOZ O/W w B-stoku/.

Karta zielona cerkwi przy cmentarzu, oprac. R. Rysiński, 13.09.1959 /nr inw. 200 w zbiorach PSOZ O/W w B-stoku/.

22. Bibliografia

Katalog świątyń i duchowieństwa Prawosławnej Diecezji Białostocko-Gdańskiej /stan na dzień 1.I.1985 r./, wyd. Prawosławna Diecezja Białostocko-Gdańska, B-stok 1985 r. s. 29.

Ks. Grzegorz Sosna- Parafia Ryboły, w: "Tygodnik Podlaski" nr 11/88.

Piotr Bajko- Jak zbudowano cerkiew w Kożanach, w: "Tygodnik Podlaski", R.VI, Nr 10, Warszawa 1988 r., s. 8

23. Źródła ikonograficzne i fotografie (rodzaj, miejsca przechowania, signatury)

24. Uwagi różne

25. Opracował

tekst mgr J. Tołkoczko, E. Narolewska, lipiec 1995 r.

imię, nazwisko, data, podpis

plany, rysunki E. Narolewska, lipiec 1995 r.

imię, nazwisko, data, podpis

zdjęcia fotogr. mgr J. Tołkoczko, dn. 1-IV-1995 r.

imię, nazwisko, data, podpis

miejsce przechowania negatywów

Karta po wypełnieniu podlega ochronie na podstawie przepisów prawa autorskiego

26. Adnotacje o inspekcjach, informacje o zmianach (data, imiona i nazwiska wypełniających)

27. Załączniki

2 wkładki



1. Miejscowość

R Y B O Ł Y

2. Obiekt (nazwa jak w karcie)

KAPLICA CMENT. PRAWOSŁ.  
P.W. ŚW. JERZEGO

3. Zawartość wkładki (nazwa obiektu lub materiału uzupełniającego)

C.D. OPISU I FOTOGRAFIE

/c.d. pkt. 12/ do swojej parafii; w Rybołach istniała ona do pocz. XX w. Cmentarz, na którym znajduje się kaplica został po r. 1873 okopany głębokim rowem a ok. 1930 r. otoczony kamiennym murem. Kaplica nawiązuje do cerkwi unickich zachowanych na pd.-wsch. terenach woj. białostockiego odznaczających się niewielkimi rozmiarami, na planie prostokąta, jednoprzestrzennych, z wyodrębnionym prezbiterium i z dobudowywanymi sukcesywnie kruchtami. Świątynie te odznaczały się ponadto wysokimi, wielopołaciowymi dachami krytymi gontem i zwieńczonymi sygnaturkami. Nowowprowadzonym elementem w rzucie i bryle świątyni w Rybołach jest w jej korpusie głównym partia imitująca transept, natomiast na elewacjach zewnętrznych pojawiła się bogata dekoracja snycerska /częściowo usunięta w l. 60. XX w./ oraz wyszukany podział stolarki okiennej. Elementy te nawiązują do motywów stosowanych w architekturze świątyń prawosławnych ze zdecydowanymi wpływami form rosyjskiego budownictwa cerkiewnego II poł. XIX w.



Wkładkę założył: mgr J. Tołkoczko, lipiec 1995 r.  
(Imię nazwisko, data)

Wzór ODZ 1978 r.

Miejsce przechowywania negatywów: .....

LZGraf Biała Podl. z. 759 90 5000







1. Miejscowość

RYBOŁY

2. Obiekt (nazwa jak w karcie)

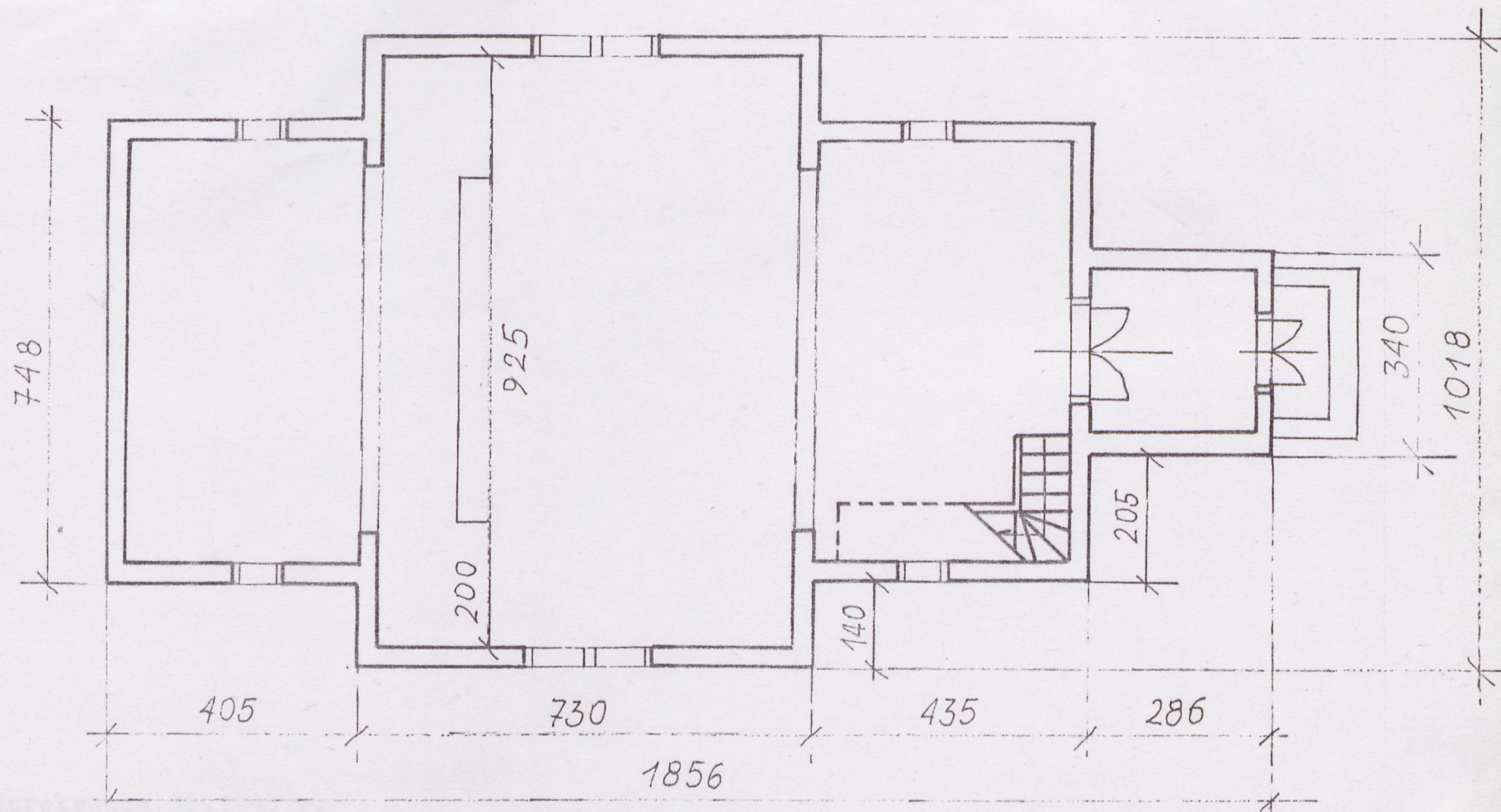
Cerkiew cm. pw. św. Jerzego

3. Zawartość wkładki (nazwa obiektu lub materiału uzupełniającego)

Rzut przyziemia i ~~syntetyczna~~ fotografie

RZUT PRZYZIEMIA

SKALA 1:100



Wkładkę założył: Ewa

Miejsce przechowywania negatywów: PSOZ O/Białystok

LZGraf. Biał. Podl. z. 759 90 5000



