

1. Obiekt

CERKIEW PRAWOSŁAWNA PARAFIALNA PW. ŚW. ANNY

2. Czas powstania

przed 1914 r.  
1928, 1939 r.

3. Miejscowość DAWNIEWO-

KRÓLOWY MOST

11. Zdjęcia rzut przekrój sytuacja orientacja



4. Adres

Królowy Most gm. Gródek

nr hipoteczny

5. Przynależność administracyjna

województwo podlaskie

gmina Gródek

pow. BIAŁYSTOK

6. Poprzednie nazwy miejscowości

7. Przynależność administracyjna 1. VI. 1975 r.

województwo białostockie

powiat Białystok

8. Właściciel i jego adres

Parafia Prawosławna  
pw. św. Anny w Królowym  
Moście

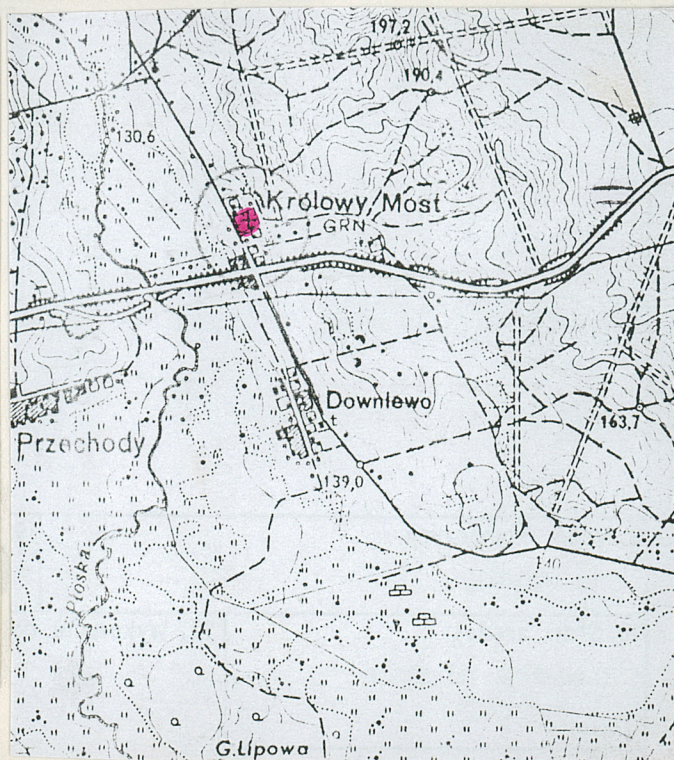
9. Użytkownik i jego adres

J.W.

10. Rejestr zabytków

Nr 668

data 5.11.1987





12. Autorzy, historia obiektu, określenie stylu.

Powstanie samodzielnej parafii prawosławnej w Królowym Moście określa się na ok. 1900 r. i wiąże się z powstaniem centrum diecezjalnego w Grodnie. Dotąd kaplica św. Anny była załącznikiem przyszłej parafii prawosław. Po raz pierwszy kler parafii prawosław. wspomniany w 1893 r., kiedy trwały starania o otwarcie tej parafii. 1900-1915 r. - zmieniono kaplicę św. Anny na cerkiew prawosław. W 1904 r. została zakupiona przez właściciela miejscowego majątku marszałka Sakowicza, działka o pow. 9407 m<sup>2</sup> pod budowę cerkwi, szkoły, plebanii, budynku dla psalmisty oraz pod uprawę. Działkę zakupił pierwszy proboszcz ks. Włodzimierz Owczarewicz. Dzięki dotacji św. Synodu i zbiorce parafian oraz datków budulca - przed I wojną św. rozpoczęto budowę, którą przerwała / już zaawansowaną budowę / wojna. W 1928 r. ks. proboszcz Martyniuk kończy świątynię: okna, drzwi, posadzka, dzwony, ikonostas, który - przywieziono z likwidowanej cerkwi w Grodnie. Przed 1939 r. otynkowano wewnątrz. W 1939 r. zrealizowano prace wykończeniowe: malowanie wnętrza przez mieszkańca Suprśla-Waszkiewiczza. W okresie II wojny światowej parafi prawosław. czasowo pozostała bez opieki duszpasterskiej. 26.05.1942 r. nastąpiło wysświęcenie cerkwi i odzyskano dom parafialny utracony w l. 20-tych XX w. W czasie II wojny światowej w cerkwi został zniszczony dach i okna. Już od 1940 r. przebywał tu proboszcz [REDAKCYJNA KRETA].

W l. 50-tych i 70-tych - istotne prace remontowe i konserwatorskie. Cerkiew stanowi przykład cerkiewnej architektury murowanej z l. ćw. XX w. o cechach eklektycznych.

13. Opis (sytuacja, materiał i konstrukcja, rzut, bryła, elewacje, wnętrze wyrośnięcie instalacje)

**Sytuacja:** cerkiew parafialna usytuowana na terenie cmentarza przycerkiewnego, na skraju wsi, po wsch. stronie drogi wiejskiej, ok. 100 m od szosy Białystok - Bobrowniki. Cmentarz przycerkiewny ogrodzony siatką metalową. Na jego teren prowadzi murowana brama i bramka. W sąsiedztwie zlokalizowana jest drewniana plebania.

**Materiał, konstrukcja:** cerkiew murowana, z cegły licowej i kamienia na fundamencie kamiennym i wysokim kamiennym cokole. Dach pokryty blachą ocynkowaną. Wieża kryta dachem namiotowym z centralnie umieszczoną wąską latarnią na rzucie kwadratu o ściętych narożach i zwieńczoną cebulastym hełmem z krzyżem prawosławnym. Korpus główny i prezbiterium kryte niskim dachem 2-spadowym, transept - wysokim 2-spadowym, przedsionki i zakrystie również dachami 2-spadowymi. W centralnej części kalenicy dachu transeptu sygnaturka na planie kwadratu, z latarnią na planie 8-boku, zwieńczona cebulastym hełmem i krzyżem. Więźba dachowa drewniana krokwiowa. Stropy drewniane belkowe z podsufitką, wybite twardą płytą pilśniową, w kruchcie ogniotrwałe. Posadzka betonowa, stolarka okienna i drzwiowa drewniana. Schody zewnętrzne betonowe z podestem. Schody wewnętrzne drewniane 2-biegowe, z podestem i zakrętem.

**Rzut:** na planie podłużno-centralnym; krzyża greckiego, z dodanym prezbiterium zamkniętym absydą oraz kruchtą na planie kwadratu. Do korpusu głównego przylegają 2 przedsionki na planie kwadratu i 2 zakrystie od strony wsch. na planie kwadratu.

**Bryła:** rozczołkowana, złożona z przenikających się prostopadłościanów, korpusu głównego i transeptu krytych dachami 2-spadowymi. Od frontu dostawiona prostopadłościenne wieża kryta dachem 4-spadowym. Do korpusu głównego przylegają zakrystie i przedsionki prostopadłościenne kryte dachami 2-spadowymi.

**Elewacje: frontowa, zach.:** wieża 2-kondygnacyjowa, w 1-kondygnacji otwór wejściowy w kształcie stojącego prostokąta zamkniętego łukiem pełnym z drzwiami 2-skrzydłowymi, współczesnymi. Nad drzwiami przeszklone nadświetle z rozchodzącymi się promieniami szczeblinami. Nad otworem wejściowym półkolisty metalowy zadaszenie. Druga kondygnacja 2-osioła, na osiach otwory okienne w kształcie stojących prostokątów, zamknięte łukiem pełnym, okna wielopodziałowe. Gzymsy nadokienne uskokowe, wydatne profilowane, zwieńczone trójkątnymi szczycikami. Pod oknami nałożone płyciny, pomiędzy oknami przysadzista półkolumna. Otwory okienne flankowane płycinami szczelinowymi. Elewacje boczne wieży: w 1-kondygnacji analogiczne 1-osiołe, na osi otwór okienny w kształcie stojącego prostokąta zamkniętego łukiem pełnym, nad nim gzyms z cegły licówki, pod nim odcinkowy, uskokowy gzyms podokienny. Okno wielopolowe z półkolistym nadświetleniem. Elewacje boczne wieży w 2-kondygnacji analogiczne jak w elewacji frontowej. Pomiędzy kondygnacjami szeroki gzyms uskokowy, kostkowy, w centrum i na narożach na wspornikach. W 1-kondygnacji w centrum płycina w kształcie krzyża greckiego flankowana wydłużonymi wąskimi płycinami. Wieża zwieńczona gzymsem uskokowym. Elewacja boczna pd.: 7-osioła, nawa obejmuje 2-osie, transept-4, prezbiterium-1. Na 1-szej osi nawy od zach. otwór okienny w kształcie stojącego prostokąta, zamkniętego łukiem pełnym, okno 2-dzielne, wielopolowe, z półkolistym gzymsem odcinkowym nadokiennym.

Gd. na wkładce nr 1



14. Kubatura

ok. 2320 m<sup>3</sup>

15. Powierzchnia użytkowa

ok. 373 m<sup>2</sup>

16. Przeznaczenie pierwotne

świątynia prawosławna

17. Użytkowanie obecne

świątynia prawosł.

19. Stan zachowania (fundamenty, ściany zewnętrzne, ściany wewnętrzne, sklepienia, stropy konstrukcje dachowe, pokrycie dachu, wyposażenie i instalacje)

Stan zachowania ogólny dobry.

18. Prace budowlane i konserwatorskie, ich przebieg i dokumentacja

1955 r. - elektryfikacja, remont dachu, nowa posadzka, ogrodzenie, nowe krzyże

od 1971 r. do 1981 r. - remont dachu, zabezpieczenie okna dzwonnicy żelaznymi kratami, ogrodzenie posesji siatką za ks. proboszcza [REDACTED]

20. Najpilniejsze postulaty konserwatorskie



21. Akta archiwalne (rodzaj akt, numer i miejsce przechowania)

Kronika Parafii Prawosławnej pw. św. Anny w Królowym  
Moście-w zb.miejscowego ks.proboszcza

22. Bibliografia

-Katalog świątyń i duchowieństwa Prawosławnej Die-  
cezji Białostocko-Gdańskiej, Białystok 1985.

23. Źródła ikonograficzne i fotografia (rodzaj, miejsca przechowania, sygnatury)

24. Uwagi różne

25. Opracował

tekst mgr Ewa Narolewska, mgr Małgorzata Pawluczuk, 2000 r.  
imię, nazwisko, data, podpis

plany, rysunki mgr Ewa Narolewska, 08.2000 r.  
imię, nazwisko, data, podpis

zdjęcia fotogr. mgr Małgorzata Pawluczuk, mgr Ewa Narolewska, 2000  
imię, nazwisko, data, podpis

miejsce przechowania negatywów .....

Karta po wypełnieniu podlega ochronie na podstawie przepisów prawa autorskiego

26. Adnotacje o inspekcjach, informacje o zmianach (daty, imiona i nazwiska wypełniających)

27. Załączniki



1. Miejscowość

KRÓLOWY MOST

2. Obiekt (nazwa jak w karcie)

Cerkiew prawosławna  
pw. Sw. Anny

3. Zawartość wkładki (nazwa obiektu lub materiału uzupełniającego)

Cd opisu pkt.13, fotografie

Cd opisu pkt 13

Pód oknem granitowa współczesna tablica pamiątkowa. Na 2- i 7-mej osi 1-osiovy przedsionek i zakrystia, z otworem okiennym w kształcie stojącego prostokąta, okna 2-dzielne, 3-poziomowe. Nad oknami ceglane gzym-sy, pod oknami wgłębne płyciny. Elewacja zach. przedsionka i wsch. zakrystii 1-osiove. Na osiach prostokąt-ne otwory wejściowe, w przedsionku zamknięty łukiem pełnym z drzwiami 2-skrzydłowymi płycinowymi i prze-szklonym nadświetlem z promieniście rozchodzącymi się szczeblinami. Drzwi do zakrystii 1-skrzydłowe pły-cinowe. Osie od 3 do 6 tworzą transept. Na tych osiach otwory okienne w kształcie stojących prostokątów, zamknięte łukiem pełnym. Okna wielopolowe z nadślemieniem, nad nimi półkoliste gzymasy nadokienne, na osiach 4- i 5-tej wydane. Okna zewnętrzne transeptu w płaskich obramieniach. Na osiach 4-tej i 5-tej okna dekoro-wane półkolonnami o kostkowych kapitelach. Okna wsparte na wspólnym gzymse uskokowym kostkowym na wspor-nikach. W centralnej części transeptu nad oknami okrągła wgłębna płycina. Płycina i okna flankowane płaskimi lizenami, a ponad nimi płyciny szczelinowe, w kształcie krzyża greckiego i kwadratu. Naroża i kalenica dachu nad transeptem zwieńczona wieżyczkami z latarnią na planie koła i cebulastym hełmem z krzyżem metalowym. Nawa główna, prezbiterium i zakrystie zwieńczone uskokowo-kostkowym gzymsem. Transept zwieńczony rozbudowa-nym gzymsem uskokowo-kostkowym i fryzem w kształcie wgłębnych prostokątnych płycin. Elewacje boczna, pn.: nawa główna, transept, przedsionek analogiczne jak elewacja pd. Zakrystia od strony wsch. ślepa. Elewacja tylna, wsch.: 2-osiova, na osiach otwory okienne i okna jak w elewacji pd. Pomiedzy osiami prostokątna płycina zwieńczona trójkątnym szczytem.

Wnętrze: ściana wewnętrzne tynkowane i malowane olejno, boazeria w nawie i transepcie, sufit wybity płyta pilśniową, malowany olejno, posadzka betonowa. Wnętrze podzielone ikonostasem na nawę główną i część ołta-rzowa. Prezbiterium wyniesione powyżej poziomu nawy kilkoma stopniami. Drzwi wewnętrzne między kruchtą a nawą ramowo-płycinowe. 2-skrzydłowe przeszklone. Przy transepcie wejście obudowane arkadowo.

Instalacje: elektryczna, alarmowa, odgromowa.

Wkładkę założył: mgr M. Pawluczuk 11.2000r.

(imię, nazwisko, data)

Miejsce przechowywania negatywów: .....

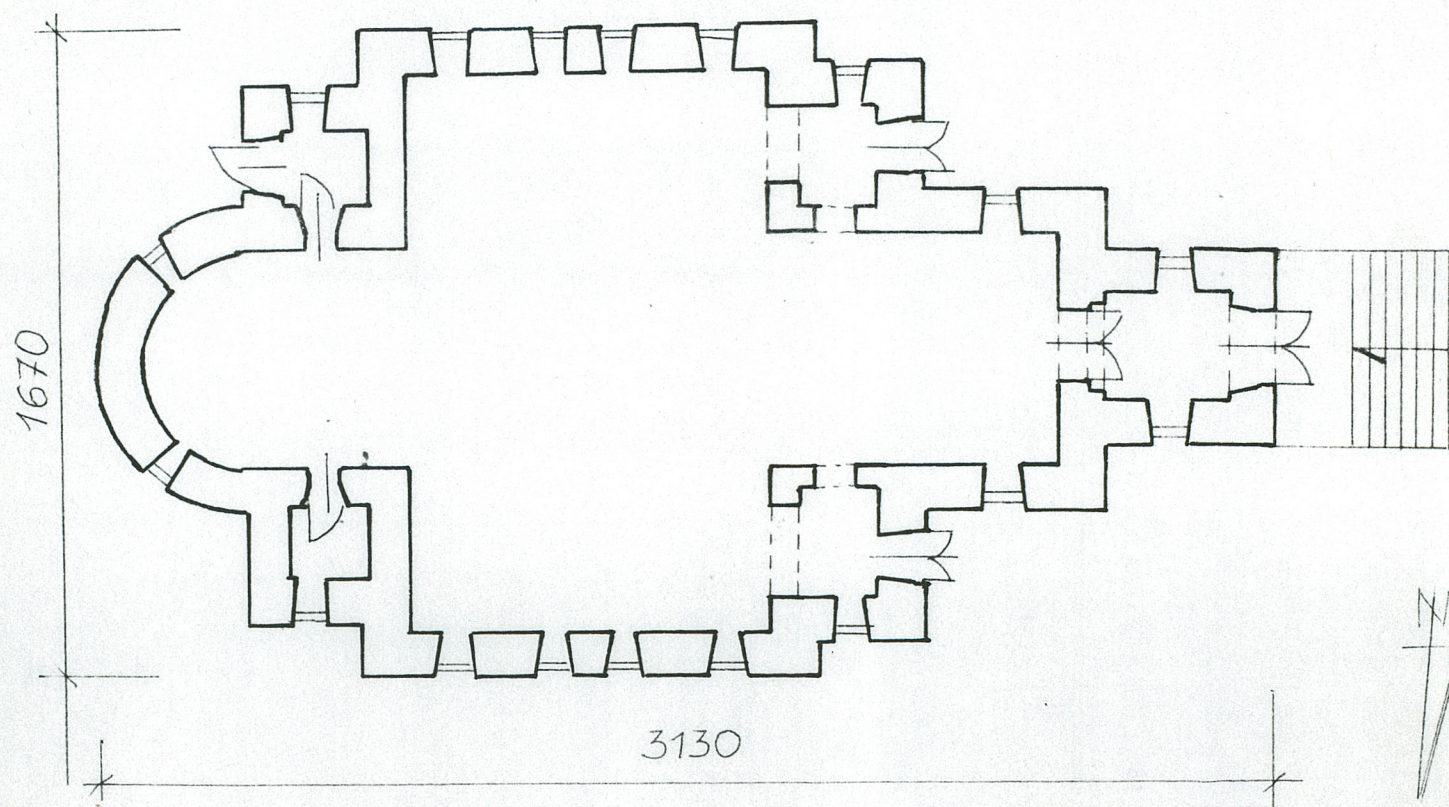






1. Miejscowość  
KROŁOWY MOST2. Obiekt (nazwa jak w karcie)  
Cerkiew parafialna3. Zawartość wkładki (nazwa obiektu lub materiału uzupełniającego)  
Rzut, sytuacja, fotografie.

RZUT PARTERU SKALA 1:200

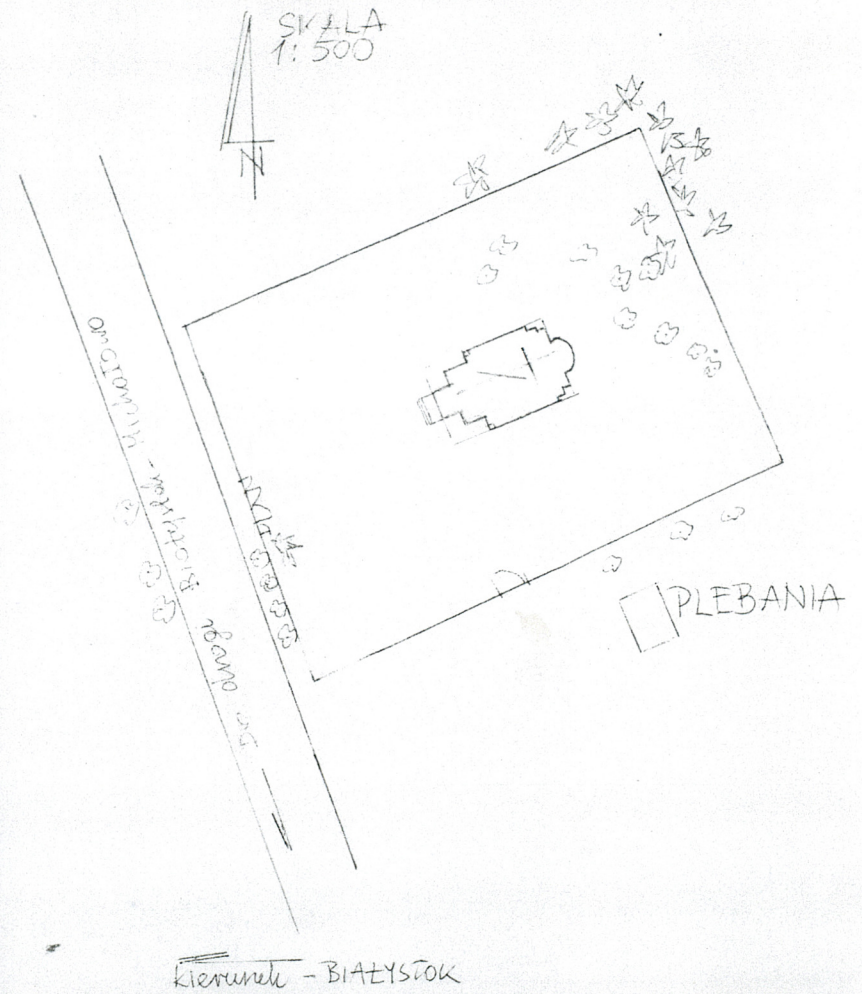
Wkładkę założył: mgr Ewa Narołewska, 2000 r.  
(imię, nazwisko, data)

Miejsce przechowywania negatywów: .....

Jedn. W.A. Olsztyn z. 794/S/ON Z.P. Ostróda z. 662 n. 6000

Wzór ODZ 1985







1. Miejscowość

2. Obiekt (nazwa jak w karcie)

3. Zawartość wkładki (nazwa obiektu lub materiału uzupełniającego)

KRÓLOWY MOST

Cerkiew parafialna

fotografie



Wkładkę założył: **mgr Małgorzata Pawluczuk 11.2000r.**  
(imię, nazwisko, data)

Miejsce przechowywania negatywów: .....

Jedn. W.A. Olsztyn z. 794/S/ON Z.P. Ostróda z. 662 n. 6000

Wzór ODZ 1985



