

A B C D E F G H I J K L Ł M N O P R S T U V W X Y Z

Nr 5782 PODLASKIE

1. Obiekt

682/13

LAMUS

2. Czas powstania
k. XVIII w.

3. Miejscowość WÓŁKA PIETKOWSKA
KAMIENNY DWÓR

11. Zdjęcia rzut przekrój sytuacja orientacja



4. Adres

Kamienny Dwór

nr hipoteczny

5. Przynależność administracyjna

województwo białostockie

gmina Wyszki

pow. BIELSKA PODL.

6. Poprzednie nazwy miejscowości

7. Przynależność administracyjna 1. VI. 1975 r.

województwo białostockie

powiat Bielski Podlaski

8. Właściciel i jego adres

Agencja Własności Rolnej Skarbu
Państwa Oddział Terenowy w
Suwałkach ul. Sportowa 22

9. Użytkownik i tego adres

10. Rejestr zabytków

Nr 82

data 28.01.1957

12. Autorzy, historia obiektu, określenie stylu.

Pierwszy dwór w Wólce Pietkowskiej powstał na pocz. XVII w. i do 1635 r. był własnością Tomasza Karpia. W 2 poł. XVII w. dobra te były rozdrobnione a następnie zostały włączone w skład dóbr pietkowskich jako jeden z folwaków. Właścicielem ich w pocz. XVIII w. była rodzina Kuczyńskich a od 1.80. XVIII w. Starzeńscy. W końcu XVIII w. pobudowano na terenie folwarku drewniany lamus, a ok. poł. XIX w. drewniany dwór. W 4 ćw. XIX w. następuje oddzielenie terenów Wólki Pietkowskiej, a właścicielami jest rodzina Kosińskich. W odniesieniu do majątku pojawia się nazwa Kamienny Dwór. W rękach tej rodziny majątek pozostaje do lat 30. XX w., w latach 1935-36 na skutek bankructwa Marianna Kosińskiego majątek zostaje zlicytowany. Jego właścicielką zostaje Aleksandra Piłsudska, pobudowano wówczas dwór murowany, mleczarnię i budynki gospodarcze. W czasie 2 wojny światowej majątek był pod zarządem radzieckim a potem niemieckim. Po wojnie teren majątku upaństwowiono i utworzono PGR, w części do 1982 r. /dwór murowany/ był zarządzany przez Zakład Usług Socjalnych w Parcewie. Do 1993 r. mieścił się tu PGR Bielsk Podlaski Zakład Rolny w Kamiennym Dworze. Po likwidacji PGR zespół przeszedł w zarząd Agencji Własności Rolnej Skarbu Państwa Oddziału Terenowego w Suwałkach i został wydzielony Panu [REDAKTOWANE]

13. Opis (sytuacja, materiał i konstrukcja, rzut, bryła, elewacje, wnętrze wyposazenie instalacje)

Sytuacja: budynek położony na terenie założenia dworsko ogrodowego w Kamiennym Dworze, w centralnej części, przy drodze oddzielającej teren parku od części gospodarczej.

Materiał, konstrukcja, technika: budynek wolno stojący, drewniany, niepodpiwniczony. Na fundamencie kamienno-betonowym. Ściany konstrukcji mieszanej zrębowej i sumikowo-łątkowej, zwęgłowane na jaskółczy ogon bez ostatków. Podwalina spięta dodatkowo żeliwnymi klamrami. Dach kryty eternitem płaskim. Wieżba dachowa drewniana, konstrukcji jętkowej. Stropy drewniane belkowe, nagie. W podcieniu posadzka betonowa, we wnętrzu podłogi drewniane deskowe. Stolarka okienna i drzwiowa drewniana. Schody drewniane proste 1-biegowe.

Rzut: na planie prostokąta, 1-traktowy

Bryła: 1-kondygnacyjowa, prostopadłościenna, kryta wysokim dachem 4-spadowym.

Elewacje: frontowa /pd.-zach./ z podcieniem wgłębnym wspartym na 6 drewnianych słupach o przekroju kwadratowym. 6-osiowa, na osiach skrajnych półkoliste otwory okienne, na pozostałych osiach otwory drzwiowe w formie prostokątów, drzwi 1-skrzydłowe, drewniane, deskowe, spagowe. Identyczne otwory drzwiowe i drzwi w bocznych ścianach podcienia. Elewacja tylna /pn, wsch./: 4-osiowa na osiach półkoliste otwory okienne identyczne jak w elewacji frontowej. Elewacje szczytowe /pd.-wsch. i pn.-zach./: analogiczne, ślepe, w połaciach dachowych lukarny kryte dachami pulpityowymi. W lukarnach otwory okienne w formie leżących prostokątów, okna jednopoziomowe 5-kwaterkowe, doświetlające strych. Elewacje z bali nie oszalowane, zwieńczone gzymsem okapowym.

Wnętrze: 1-traktowe, podzielone na 6 pomieszczeń, podłogi deskowe, ściany z bali.

Instalacje: elektryczna

14. Kubatura

888,77 m³

15. Powierzchnia użytkowa

170,46 m²

16. Przeznaczenie pierwotne

gospodarczy

17. Użytkowanie obecne

gospodarczy

18. Prace budowlane i konserwatorskie, ich przebieg i dokumentacja

W 1964 r. wymieniono pokrycie dachu z gontu na eternit płaski.

19. Stan zachowania (fundamenty, ściany zewnętrzne, ściany wewnętrzne, sklepienia, stropy konstrukcje dachowe, pokrycie dachu, wyposażenie i instalacje)

Pokrycie dachowe eternitem płaskim częściowo zniszczone. Ściany z bali drewnianych z dużymi ubytkami spowodowanymi przez szkodniki biologiczne. Słupy podtrzymujące podcień spróchniałe, straciły wytrzymałość techniczną. Stolarka w dużym stopniu zniszczona przez szkodniki biologiczne.

20. Najpilniejsze postulaty konserwatorskie

Wymiana pokrycia dachowego z eternitu płaskiego. Częściowa wymiana spróchniałych bali w ścianach, całkowita wymiana słupów podcienia. Odgrzybienie i impregnacja konstrukcji dachu i ścian. Naprawa fundamentów.

21. Akta archiwalne (rodzaj akt, numer i miejsce przechowania)

22. Bibliografia

1. E. Bończak-Kucharczyk-Katalog parków i ogrodów woj. Białostockiego T.VI, Białystok 1988 PSOZ O/B-stok nr inw.3752
2. M. Walkiewicz-Kamienny Dwór. Studium historyczno-przes-
trzenne zespołu podworskiego, Białystok 1983
PSOZ O/Białystok nr inw.3109

23. Źródła ikonograficzne i fotografla (rodzaj, miejsca przechowania, sygnatury)

24. Uwagi różne

25. Opracował inż. Joanna Łempicka 10.1995
tekst _____

Imię, nazwisko, data, podpis

planj, rysunki inż. Joanna Łempicka 10.1995

Imię, nazwisko, data, podpis

zdjęcia fotogr. inż. Joanna Łempicka 10.1995

Imię, nazwisko, data, podpis

miejsce przechowania negatywów _____

Karta po wypełnieniu podlega ochronie na podstawie przepisów prawa autorskiego

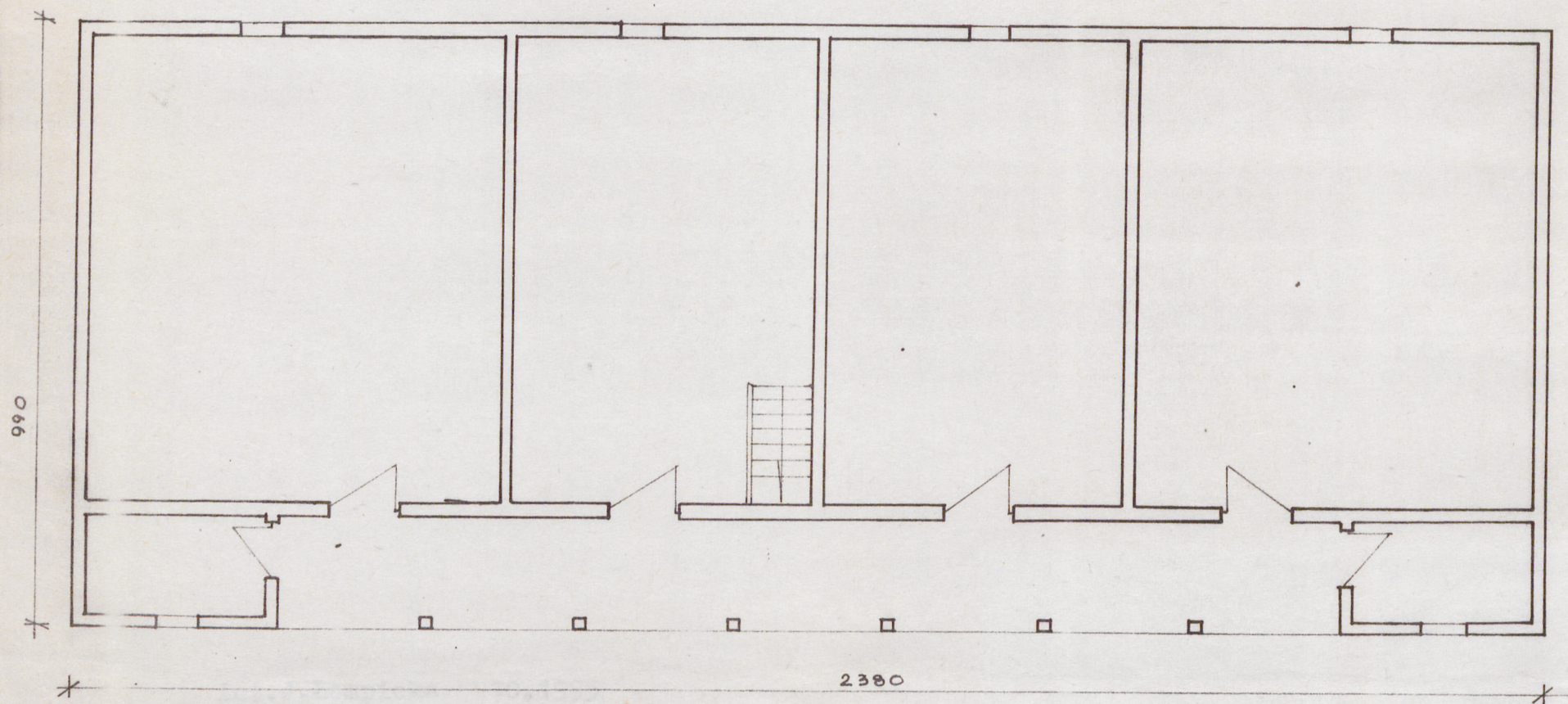
26. Adnotacje o inspekcjach, informacje o zmianach (daty, imiona i nazwiska wypełniających)

27. Załączniki

1. Miejscowość	2. Obiekt (nazwa jak w karcie)	3. Zawartość wkładki (nazwa obiektu lub materiału uzupełniającego)
WKŁADKA DO KARTY EWIDENCYJNEJ ZABYTKÓW ARCHITEKTURY I BUDOWNICTWA		
1. Miejscowość	2. Obiekt (nazwa jak w karcie)	3. Zawartość wkładki (nazwa obiektu lub materiału uzupełniającego)
KAMIENNY DWÓR	LAMUS	sytuacja ,rzut parteru

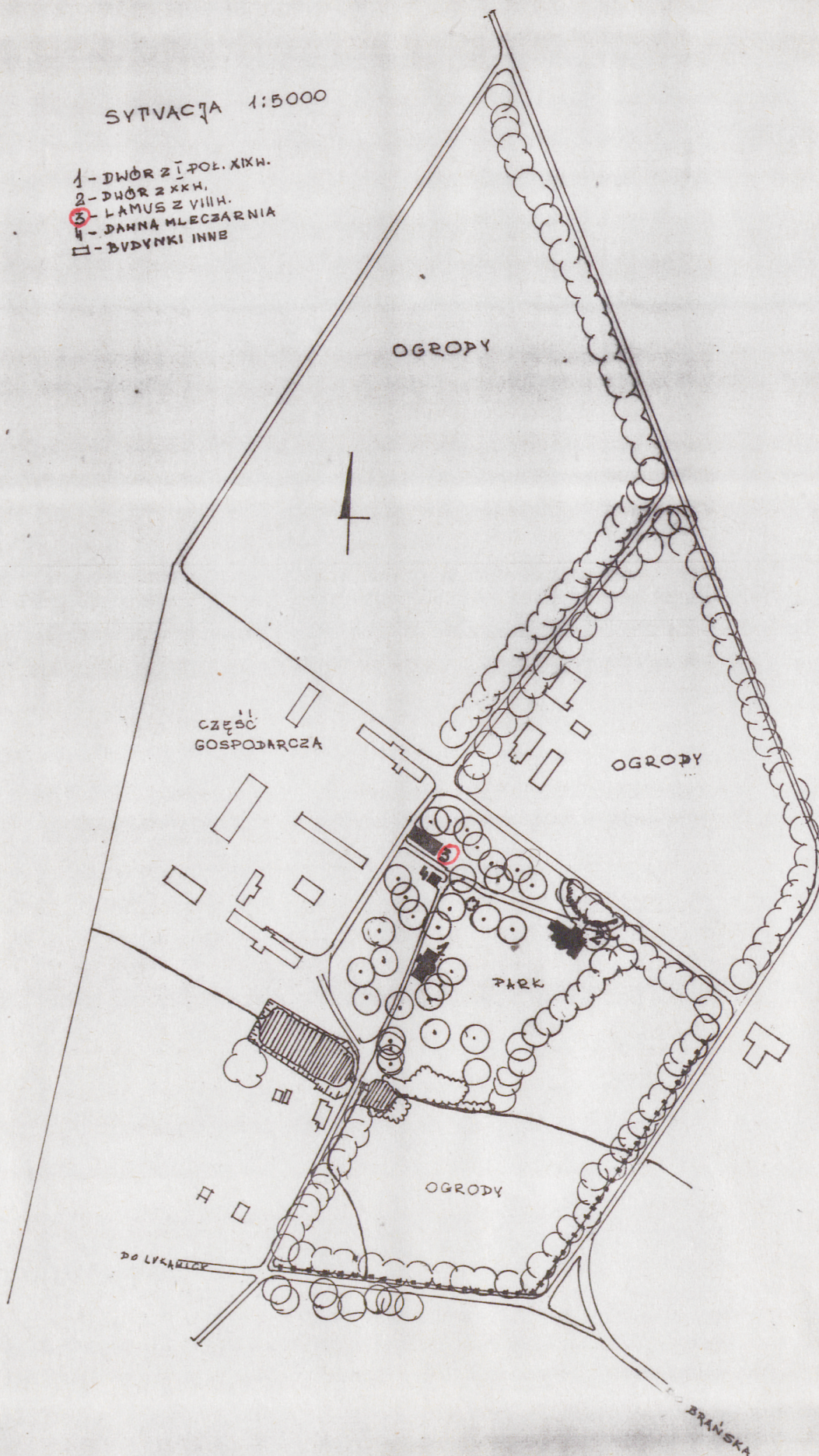
RZUT PRZYZIEMIA

14100



SYTUACJA 1:5000

- 1 - DWÓR Z I POŁ. XIX.
- 2 - DWÓR Z XX W.
- 3 - ŁAMUS Z VIII W.
- 4 - DAWNA MLECZARNIA
- - BUDYNKI INNE



1. Miejscowość
K A M I E N N Y D W Ó R

2. Obiekt (nazwa jak w karcie)
L A M U S

3. Zawartość wkładki (nazwa obiektu lub materiału uzupełniającego)
fotografie



Wkładkę założył: inż. J. Łempicka 10.1995
(imię, nazwisko, data)

Miejsce przechowywania negatywów:

