

A B C D E F G H I J K L Ł M N O P R S T U V W X Y Z

Nr

3180

1. Obiekt

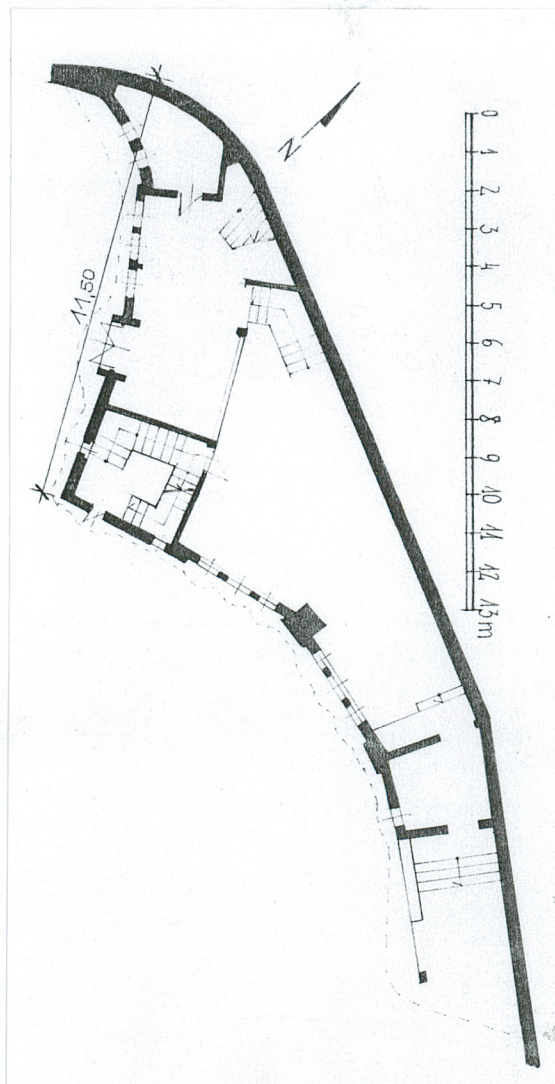
**DZWONNICA
KAPLICA p.w. ŚŚ. RÓWNYCH APOSTOŁOM KONSTANTYNA I HELENY**

698/2

2. Czas powstania
lata 80-te XX w.

3. Miejscowość
JAŁÓWKA

11. Zdjęcia, rzut, przekrój, sytuacja, orientacja



4. Adres **Jałówka ul. Rynek**

nr hipoteczny.....

5. Przynależność administracyjna

Województwo **Podlaskie**
Powiat **Białystok**
Gmina **Michałow**

6. Poprzednie nazwy miejscowości

7. Przynależność administracyjna do 01.01.1999r.

Województwo **białostockie**
Gmina **Michałow**

8. Właściciel i jego adres
**Parafia Prawosławna
Jałówka ul. Rynek**

9. Użytkownik i jego adres

j.w.

10. Rejestr zabytków

nr data **1A-69 z 20.02.2002**

1.



12. Autorzy, historia obiektu, określenie stylu

Parafia w Jałowie powstała w XVI w. W końcu XVIII w. w związku ze wzrostem ludności unickiej wybudowano nową cerkiew p.w. Podniesienia Krzyża Św., która spłonęła w 1941 r. Z pożaru ocalała murowana dzwonnica. Przy niej wybudowano kolejną, prowizoryczną cerkiew w 1947 r. W 1958 r. rozpoczęto budowę nowej, murowanej cerkwi. Część materiałów na nią pozyskano z rozebranej dzwonnicy. Nową murowaną dzwonnice połączoną z salą katechetyczną wybudowano w latach 80-tych XX w. wg projektu prof. Aleksandra Grygorowicza. Obecnie sala katechetyczna została przystosowana do nowych potrzeb i pełni funkcję kaplicy, w której zimą odprawiane są nabożeństwa. Malowidła na ścianach wewnętrznych wykonał Jarosław Wiszenko w 1989 r.

13. Opis (Sytuacja, materiał i konstrukcja, rzut, bryła, elewacje, wnętrze, wyposażenie, instalacje)

Sytuacja: dzwonnica usytuowana przy cerkwi parafialnej w centrum wsi, w płn. części cmentarza przycerkiewnego leżącego w pld. pierzei rynku, od płn.-wsch. graniczącego z ul. Lipową, od pld.-wsch. i pld.-zach. graniczącego z sąsiednimi działkami. Dzwonnica połączona z kaplicą, przylega bezpośrednio od strony płn.-wsch. do kamiennego ogrodzenia terenu wokół cerkwi, z bramą główną od strony rynku i bramką od ulicy Lipowej prowadzącą do plebanii. Przy murze od strony pld.-wsch. usytuowane nagrobki. Wokół muru rosną drzewa liściaste.

Materiał, konstrukcja, technika: ściany częściowo murowane z cegły, częściowo konstrukcji żelbetonowej, od strony płn.-wsch. z kamienia polnego w zaprawie cementowej. Ściany wewnętrzne tynkowane. Dzwonnica nakryta trzema półkolistymi, połączonymi kolebkami zwieńczonymi cebulastymi hełmami, wszystkie pokryte blachą ocynkowaną, nad kaplicą dach dwuspadowy, o kalenicy biegnącej po linii lekko zaokrąglonej i trapezowych połaciach pokrytych dachówką ceramiczną. Nad oknami i drzwiami w elewacji frontowej części kaplicy – falisty daszek okapowy konstrukcji żelbetonowej. Schody zewnętrzne jednobiegowe, betonowe. Schody wewnętrzne z kaplicy do dzwonnicy betonowe. Posadzki terakotowe w kaplicy, betonowe w dzwonnicy. Okna dubeltowe, metalowe zewnętrzne-stałe i drewniane wewnętrzne, zamknięte półkoliście, wielokwaterowe. Stolarstwo drzwiowe drewniane, drzwi jedno- i dwuskrzydłowe, zamknięte półkoliście, płycinowe, ościeżnicowe. Na dzwonnicy metalowa balustrada.

Rzut : dzwonnica połączona z kaplicą, założona na rzucie nieregularnego czworoboku, o krótkiej, prostej ścianie od pld.-wsch. z wejściem do kaplicy i trzema ścianami o zakrzywionej linii: frontowej- zach. dzwonnicy i bocznych-pld.-zach i płn.-wsch. kaplicy i dzwonnicy. Wejście główne do dzwonnicy umieszczone w ścianie zach., boczne – w ścianie pld., wejście do kaplicy od strony pld.-wsch. poprzedzone kilkustopniowymi schodami biegnącymi w dół.

Bryła: budynek wolnostojący, złożony z trójkondygnacyjnej dzwonnicy o ścianach bocznych w kształcie trapezu, nakrytej dachem w formie trzech połączonych, pełnych koleb zwieńczonych trzema ośmiobocznymi, cebulastymi hełmami osadzonymi na prostopadłościennych wieżyczkach. Na hełmach duże krzyże prawosławne. Wokół otworów dzwonnicy balkon występujący z lica ściany, obiegający dzwonnice wokół, otoczony metalową balustradą. Od wsch. i pld. do dzwonnicy przylega kaplica, w kształcie wydłużonym, zwężającym się ku ścianie pld.-wsch., lekko zakrzywionym, nakryta dachem dwuspadowym o nierównych połaciach, z kominem w kalenicy. Powyżej pierwszej kondygnacji wieży i pod okapem dachu kaplicy – daszek okapowy w kształcie falistym, obiegający elewację zach. i pld. W ścianie pld.-wsch. podcień o wykroju półkolistym, wsparty na słupie, poprzedzający wejście do kaplicy, której podłoga położona poniżej poziomu gruntu.

Elewacje: frontowa, płn.-zach. – trójkondygnacyjna ze zwieńczeniem, trójosiowa, symetryczna w wyższych kondygnacjach, 5-osiowa, niesymetryczna w przyziemiu, oś główną wyznacza otwór wejściowy zamknięty półkoliście, na pozostałych osiach – małe okna zamknięte półkoliście. Nad parterem falisty daszek okapowy biegnący nad zach. ścianą kaplicy z dwoma małymi oknami. Pierwsza kondygnacja trójosiowa, na osiach wąskie okna zamknięte półkoliście. Trzecią kondygnację tworzą otwory dzwonne nakryte trzema kolebkami wspartymi na czterech trapezowych ściankach. Na kolebkach trzy wieżyczki nakryte cebulastymi, ośmiobocznymi hełmami, na których krzyże. **Elewacja pld.** – jednokondygnacyjna, niesymetryczna, z drzwiami wejściowymi bocznymi do dzwonnicy na osi pierwszej od wsch., na pozostałych osiach okna zamknięte półkoliście: po bokach pojedyncze okna, na osiach wewnętrznych - dwa trójskrzydłowe okna, skrzydło środkowe nieco wyższe od bocznych. Od pld. elewacja zakończona podcieniem wspartym na słupie. Kondygnację wieńczy falisty daszek okapowy. **Elewacje pld.-wsch.** – szczytowa, jednokondygnacyjna, jednoosiowa, z otworem drzwiowym na osi poprzedzonym podcieniem o wykroju półkolistym wspartym na narożnym słupie nakrytym falistym dachem okapowym opadającym na mur ogrodzeniowy od wsch. **Elewacja płn.-wsch.** - w przyziemiu tworzy ją mur ogrodzeniowy z kamienia polnego w zaprawie cementowej, nakryta lekko zakrzywioną w kalenicy połacią dachu. Elewacja dzwonnicy od wsch. analogiczna jak zach. Ściana płn. dzwonnicy w kształcie wieloboku, z balustradą balkonu na wys. trzeciej kondygnacji, ze zwieńczeniem.

Wnętrze: jednoprzestrzenne w części kaplicy wyposażonej w ikonostas i kominek. Ściany wewnętrzne w dolnych partiach pokryte boazerią, wyżej malowane, z przedstawieniami figuralnymi wykonanymi przez J. Wiszenko w 1989 r. W głębi kaplicy dwoje drzwi wiodących do dzwonnicy.

Instalacje: elektryczna, kominkowa- grzewcza.

14. Kubatura	15. Powierzchnia użytkowa	16. Przeznaczenie pierwotne	17. Użytkowanie obecne
1190 m ³	98 m ²	dzwonnica, sala katechetyczna	dzwonnica, kaplica
18. Prace budowlane i konserwatorskie, ich przebieg i dokumentacja		19. Stan zachowania (fundamenty, ściany zewnętrzne, ściany wewnętrzne, sklepienia, stropy, konstrukcje dachowe, pokrycie dachu, wyposażenie i instalacje)	
		<p>Fundamenty i ściany zewnętrzne w stanie dobrym.</p> <p>Ściany wewnętrzne i sufity dzwonnicy silnie zawilgocone, pokryte plamami.</p> <p>Pokrycie dachu kaplicy zwieńczenia dzwonnicy w stanie dobrym.</p> <p>Stolarka okienna i drzwiowa w stanie dobrym.</p>	
		20. Najpilniejsze postulaty konserwatorskie	
		<p>Budynek dzwonnicy wymaga remontu nieszczelnego stropu wieńczącego drugą kondygnację, powodującego zawilgocenie wewnętrznych pomieszczeń.</p>	

<p>21. Akta archiwalne (rodzaj akt, numer i miejsce przechowywania)</p>	<p>24. Uwagi różne</p>
<p>22. Bibliografia</p> <ul style="list-style-type: none"> - Katalog świątyń i duchowieństwa prawosławnej diecezji Białostocko-gdańskiej, Białystok 1998 L.Nos, Monografia gminy Michałowo, Białystok 1996, s.142-151 L.Nos, Przewodnik po gminie Michałowo, Białystok 1999, s.93 - 98 L.Nos, Jałówka, w: Białostocczyzna nr 1 / 1994 	<p>25. Opracował</p> <p>tekst mgr Joanna Kotyńska Stetkiewicz grudzień 2003</p> <p>plany, rysunki mgr Krzysztof Kulesza</p> <p>zdjęcia fotograf. mgr Joanna Kotyńska Stetkiewicz</p> <p>miejsce przechowywania negatywów ROBiDZ w Białymstoku</p> <p>Karta po wypełnieniu podlega ochronie na podstawie przepisów prawa autorskiego</p>
<p>23. Źródła ikonograficzne i fotografia (rodzaj, miejsce przechowywania, sygnatury)</p>	<p>26. Adnotacje o inspekcjach, informacje o zmianach (daty, imiona i nazwiska wypełniających)</p> <p>27. Załączniki</p> <p>1. wkładka do karty ewidencyjnej</p>

1. Miejscowość

Jałówka

2. Obiekt (nazwa jak w karcie)

**Dzwonnica i kaplica p.w. ŚŚ Równym
Apostołom Konstantyna i Heleny**

3. Zawartość wkładki (nazwa obiektu lub materiału uzupełniającego)

Fotografie



2.



3.



4.



5.



6.



7.



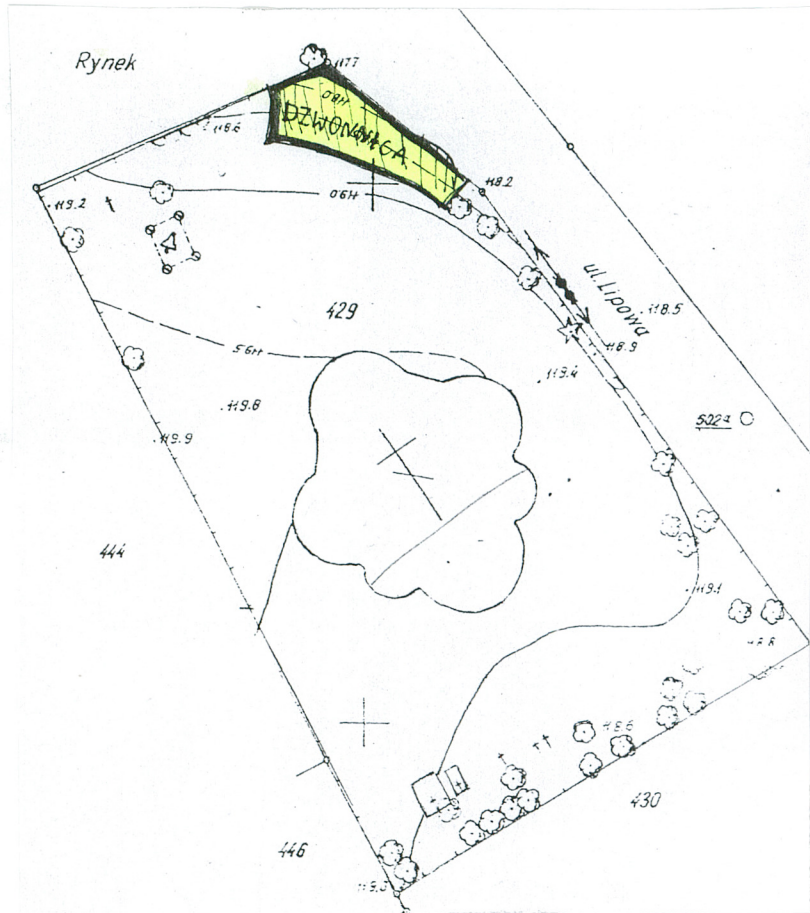
8.

Wkładkę założył: mgr Joanna Kotyńska Stetkiewicz, grudzień 2003
(imię, nazwisko, data)

Miejsce przechowywania negatywów: ROBiDZ Białystok

Spis fotografii:

1. Widok na cerkiew i dzwonnice od strony pñ.
2. Elewacja frontowa pñ.-zach.
3. Elewacje pñ.-zach. i pñd.
4. Elewacje pñd. i pñd.-wsch.
5. Elewacja pñ.-wsch.
6. Elewacje pñ. i pñ.-zach.
7. Elewacja pñ.
8. Elewacja pñd.-wsch.
9. Widok na wewnřzną ścianę pñ.-zach.



9.