

1. Obiekt

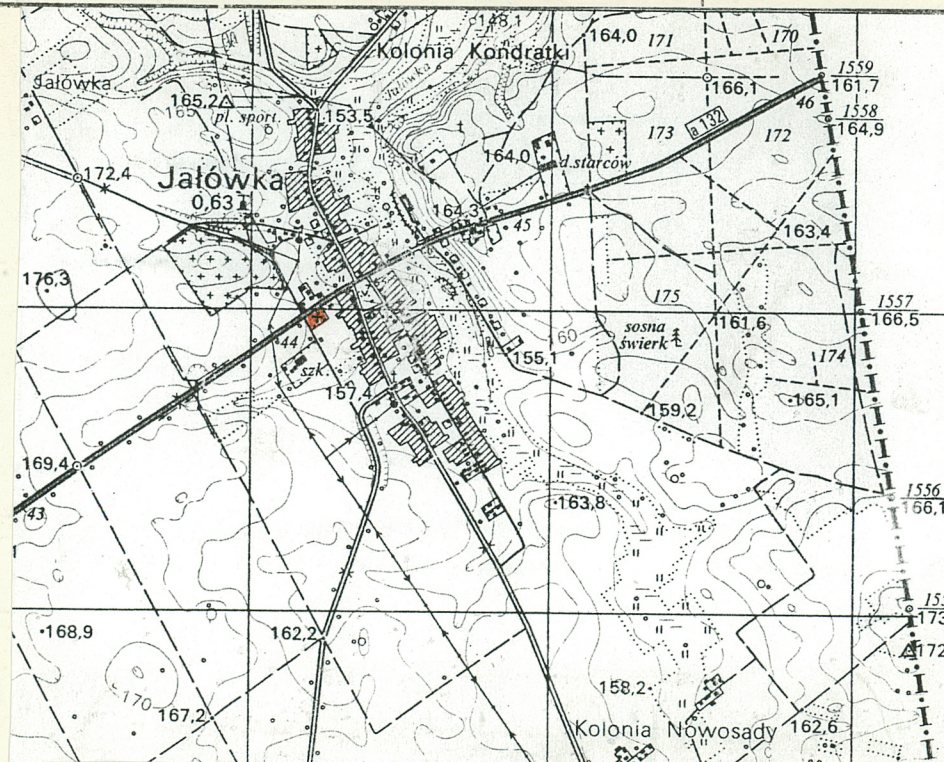
KOŚCIÓŁ PARAFIALNY p.w. PRZEMIENIENIA PAŃSKIEGO

2. Czas powstania
1859, 1871 r.
1921 r.

3. Miejscowość

JAŁÓWKA

11. Zdjęcia, rzut, przekrój, sytuacja, orientacja



4. Adres

16-054 Jałówka
ul. Kościelna 1
nr hipoteczny

5. Przynależność administracyjna

województwo podlaskie

gmina

Michałow *pow. białostocki*

6. Poprzednie nazwy miejscowości

7. Przynależność administracyjna

1975 do 31.12.1998r.

województwo ~~podlaskie~~ białostockie

powiat

Białystok

8. Właściciel i jego adres

Parafia Rzymskokatolicka
Przemienienia Pańskiego
Jałówka, ul. Kościelna 1

9. Użytkownik i jego adres

10. Rejestr zabytków

A-5 PWKZ-5340/5/99 99-11-25
Nr data



Parafia erygowana w czasach królowej Bony(1545r.). Budowę murowanego kościoła wierni wyznania katolickiego rozpoczęli w 1859r. Do wybuchu powstania styczniowego zbudowano ściany na wysokości okien. Prawdopodobnie do wysokości określonej poziomym pasem widocznym pod warstwą tynku, poniżej gzymsu kordonowego i prostokątnych płycin. W 1866r. w odwecie za udział mieszkańców Jałówki w wydarzeniach powstańczych, władze carskie zamknęły nie ukończony obiekt. Parafię katolicką skasowano, a wiernych włączono do parafii Świsłocz. Nowo powstający kościół przekazano prawosławnym, którzy dookończyli jego budowę(1871r.) nadając mu cechy architektury wschodniej. Obok dotychczasowej parafii prawosławnej w Jałówce p.w. Św. Krzyża, 19.02.1861r. erygowano w nowej świątyni drugą parafię prawosławną p.w. Św. Aleksandra Newskiego. Parafia ta przetrwała do I wojny światowej. Katolicy w Jałówce w 1903r. rozpoczęli starania o budowę kościoła, które doprowadziły do utworzenia w 1907r. parafii p.w. Św. Antoniego. W latach 1910-15 wzniesiono neogotycki, jednowieżowy kościół. Po odzyskaniu przez Polskę niepodległości 7.XI.1921r. władze państwowe przekazały katolikom cerkiew, którą jako kościół rozpoczęto wznosić przed powstaniem styczniowym

ciąg dalszy na wkładce nr 1

Sytuacja:

Usytuowany w zachodniej części Jałówki, przy ul. Kościelnej, w przedłużeniu której szosa w kierunku do Szymek. Otoczony murem kamiennym, w północno-zachodnim narożniku placu przykościelnego dzwonnica. Od północy główna brama z 2-ma furtami, inna od wschodu, furta od zachodu.

Materiał, konstrukcja, technika:

Murowany z cegły ceramicznej na zaprawie wapiennej, tynkowany, malowany. Strop żelbetowy, kasetonowy, w kruchcie, zakrystii, skarbcu-płaski. Więźba dachowa drewniana płatwiowo-kleszczowa ze stolcami. Pokrycie dachu-blacha dachówkopodobna, powlekana. Posażka-terakota, składzik, kruchta, skarbiec, chór-deskowa. Okna stalowe, wydłużone, rozglifione, wielokwaterkowe o półkolistym nadświetliu, metalowe. Drzwi główne 2-skrzydłowe konstrukcji ramowo-płycinowej, pozostałe 1-skrzydłowe z podziałem na płyciny.

Rzut:

Na rzucie prostokąta z wyodrębnioną absydą w przedłużeniu nawy głównej. Prostokątny 3-przęsłowy, 3-nawowy korpus o szerokiej nawie głównej, poprzedzony przęsłem kruchty z aneksami mieszczącymi składzik od zachodu, oraz klatkę schodową prowadzącą na chór od wschodu. Od południa jednoprzęsłowe prezbiterium zamknięte półkoliście. Po jego bokach w przedłużeniu naw bocznych pomieszczenia zakrystii i skarbcia.

Bryła:

Niepodpiwniczony. Wysoki korpus główny z trójkątnymi szczytami od północy, zachodu i wschodu, nakryty dachem 4-połaciowym. Niższa absyda-3-połaciowym, równe jej wysokości skarbiec i zakrystia-2-połaciowym, aneks przy kruchcie-1-połaciowym.

Elewacje:

rozcłonkowane szerokimi pilastrami, zwieńczone gzymsem. Fasada parawanowa, trójdzielna, z wyższym przęsłem środkowym zwieńczonym trójkątnym szczytem z pięciobocznym wierzchołkiem. W szczycie podokapowy fryz arkadowy. Na osi prostokątny otwór drzwiowy nakryty wysuniętym przed lico muru dwuspadowym daszkiem. Wyżej nad płycinami parzyste okno. Wokół tynkowe obramienia-arkadki wsparte na pilastrach. Przęsła boczne dzielone gzymsem, na którym okna z tynkowymi nadłuczami. Na cofniętych ścianach korpusu na wysokości główic pilastrów podokapowy fryz arkadowy.

ciąg dalszy na wkładce nr1

14. Kubatura

2716 m³

15. Powierzchnia użytkowa

453 m²

16. Przeznaczenie pierwotne

kościół

17. Użytkowanie obecne

kościół

19. stan zachowania (fundamenty, ściany zewnętrzne, ściany wewnętrzne, sklepienia, stropy, konstrukcje dachowe, pokrycie dachu, wyposażenie i instalacje)

Ogólny stan dobry po remoncie

18. Prace budowlane i konserwatorskie, ich przebieg i dokumentacja

lata 60-te XXw.-remont generalny;wykonano między innymi
nowy strop żelbetowy,obok kościoła zbudowa-
no wolnostojącą wieżę.

1999r.-wymiana więźby dachowej,pokrycia dachowego,tynków,
remont dzwonnicy,bramy,częściowo muru.

20. Najpilniejsze postulaty konserwatorskie

21. Akta archiwalne (rodzaj akt, numer i miejsce przechowania)

22. Bibliografia

1. Spis kościołów i duchowieństwa Rchidiecezji Białostockiej 1998, stan z dn. 31.VIII.1998, Białystok 1998, s. 108-109
2. Ks. G. Sosna, Parafia Jałówka, w: Wiadomości PAKP, 20:1990, z. 2(75), s. 27, 29.
3. Litovskije Eparchialnyje Vedomosti, 1867, s. 841-847, 1871, s. 520
4. P. Kubicki, wojownicy kapłani za sprawę Kościoła i Ojczyzny w latach 1851-1915, cz. II. Dawna Litwa i Białoruś, t. IV, Sandomierz 1938, s. 74-75.
5. Voskresnoje Čtenije 1928, s. 666
dokończenie na wklejce nr 1

23. Źródła ikonograficzne i fotografia (rodzaj, miejsca przechowania sygnatury)

24. Uwagi różne

25. Opracował mgr Dariusz Stankiewicz

tekst mgr Barbara Tomecka, czerwiec 1999r.

inż. Lucja Włoch

plany, rysunki mgr Wojciech Błaszczak, czerwiec 1999r.

imię, nazwisko, data, podpis

zdjęcia fotograf. mgr Barbara Tomecka 1999r., mgr D. Stankiewicz

imię, nazwisko, data, podpis

miejsce przechowania negatywów

Karta po wypełnieniu podlega ochronie na podstawie przepisów prawa autorskiego

26. Adnotacje o inspekcjach, informacje o zmianach (daty, imiona i nazwiska wypełniających)

27. Załączniki

1. Miejscowość	2. Obiekt (nazwa jak w karcie)	3. Zawartość wkładki (nazwa obiektu lub materiału uzupełniającego)
JAJÓWKA	kościół par. p.w. Przemienienia Pańskiego	dokończenie punktów nr 12,13,22.

Dokończenie punktu nr 12.

Zmieniono wówczas wystrój architektoniczny budowli. Świątynia została ponownie poświęcona 25.VI.1922r. jako kościół katolicki p.w. Przemienienia Pańskiego i Św. Michała. 7 maja 1933r. abp wileński Romuald Jałbrzykowski erygował parafię pod tym samym tytułem. W 1944r. wycofujący się Niemcy wyburzyli wieżę kościoła Św. Antoniego. Zawaliło się także sklepienie. Wierni przenieśli się do Parafii Przemienienia Pańskiego. Ruiny zniszczonego kościoła istnieją do dziś. Styl: eklektyzm. Pomimo zmian wprowadzonych w latach 20-tych XXw. i później (zniknęły m.in. kopuły) kościół zachował zewnętrzny wystrój architektoniczny (podziały ramowe z fryzem arkadowym, gzyms kordonowy z wysokimi półkoliście zamkniętymi oknami, płyciny, typ dekoracji w tynku-pilastry, nadłucza, itp.) charakterystyczne dla budownictwa cerkiewnego z ok. poł. XIXw., znany w licznych redakcjach na Podlasiu. Por. Żerzyce-cerkiew par. 1869-71, proj. Leonard Krzyżanowski, Narajki-cerkiew par., 1866, Siemiatycze, cerkiew par. 1865-6.

Dokończenie punktu nr 13.

Elewacje boczne analogiczne, 5-osiowe, z podziałami ramowymi, z narożnymi pilastrami, zwieńczone gzymsem. Korpus wyższy trójdzielny, z podokapowym fryzem arkadowym. Przęsło środkowe zwieńczone trójkątnym szczytem, w którym ślepy okulus. Przęsła skrajne elewacji niższe. Podział poziomy gzymsem kordonowym. W strefie dolnej rząd prostokątnych płycin. W przęsłach bocznych na gzymsie okna z tynkowymi nadłuczami. W części korpusu okna w tynkowych obramieniach, w przęsle środkowym okna parzyste jak w elewacji frontowej. Elewacja tylna z narożnymi pilastrami, zwieńczona gzymsem z fryzem arkadowym na parawanowej ścianie korpusu. Podział poziomy gzymsem. Absyda z dwoma oknami z tynkowymi nadłuczami. Pod nimi w strefie dolnej prostokątne płyciny. W ścianie zakrystii prostokątny otwór drzwiowy poprzedzony schodami z podestem. Wnętrze: We wnętrzu nawa główna otwarta do bocznych półkolistymi arkadami filarowym. Prezbiterium wydzielone. Otwór tarczy zamknięty łukiem obniżonym, zbliżonym do eliptycznego. Chór muzyczny nadwieszony nad kruchtą, z tralkową balustradą.

Wyposażenie: Ołtarz główny z ok. 1922r. wg miejscowej tradycji przywieziony z Wilna. Ołtarz boczny Św. Antoniego z ok.

Wkładkę założył: mgr Barbara Tomecka, czerwiec 1999r.
(imię nazwisko, data)

1915r. przeniesiony ze zburzonego w 1944r. kościoła p.w. Św. Antoniego

Miejsce przechowywania negatywów:

w Jajówce. W zakrystii komoda z nadstawą z ok. 1915r. prawdopodobnie także z w/w kościoła. W nawie wsch. ludowy obraz olejny na płótnie Matki Boskiej

LZGraf Biała Podl. z. 759 90 5000

Powstańczej z ok. 1863r. -verte-

Instalacje: elektryczna

Dokończenie punktu nr 22

6.W.F.Wilczewski,Zwiastuny powszechnej radości.Ruch budowy kościoła w diecezji wileńskiej w latach 1890-1914,
Białystok 1995,s.34-36.

7.Ludzie biedni,ale pomagają,sygn.WOBU,w:"Gazeta Współczesna" z dn.31.08.1999r.,Nr 169(14327)-dodatek"Dzień dobry
Białystok",s.III.

Ad 12: Konsekrowany przez Bpa Edwarda Kisiela Administratora Apostolskiego Archidiecezji w Białymstoku
06.08. 1987 roku.

1. Miejscowość

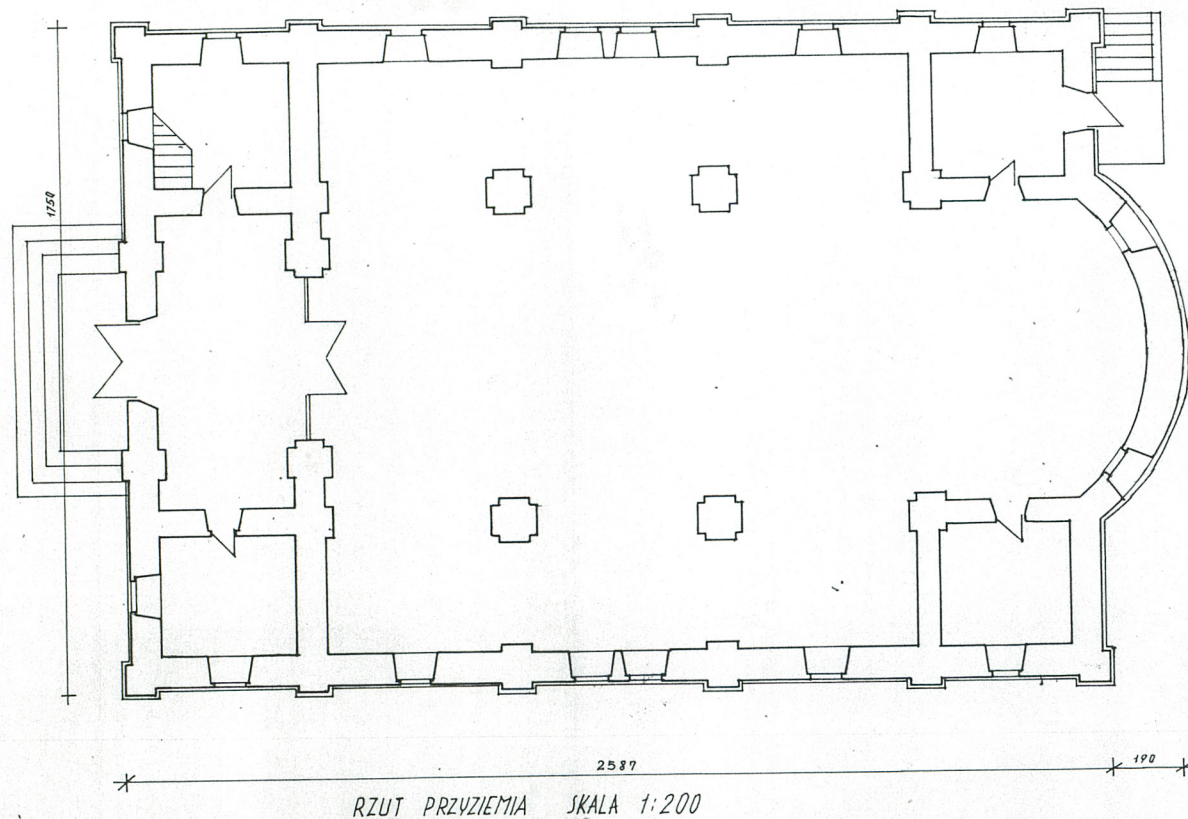
JAJÓWKA

2. Obiekt (nazwa jak w karcie)

kościół par. p.w.
Przemienienia Pańskiego

3. Zawartość wkładki (nazwa obiektu lub materiału uzupełniającego)

rzut przyziemia, fotografie



Wkładkę założył: mgr Barbara Tomecka, czerwiec 1999r.

(imię nazwisko, data)

Miejsce przechowywania negatywów:

LZGraf. Biała Pobl. z. 759 90 5000



1. Miejscowość

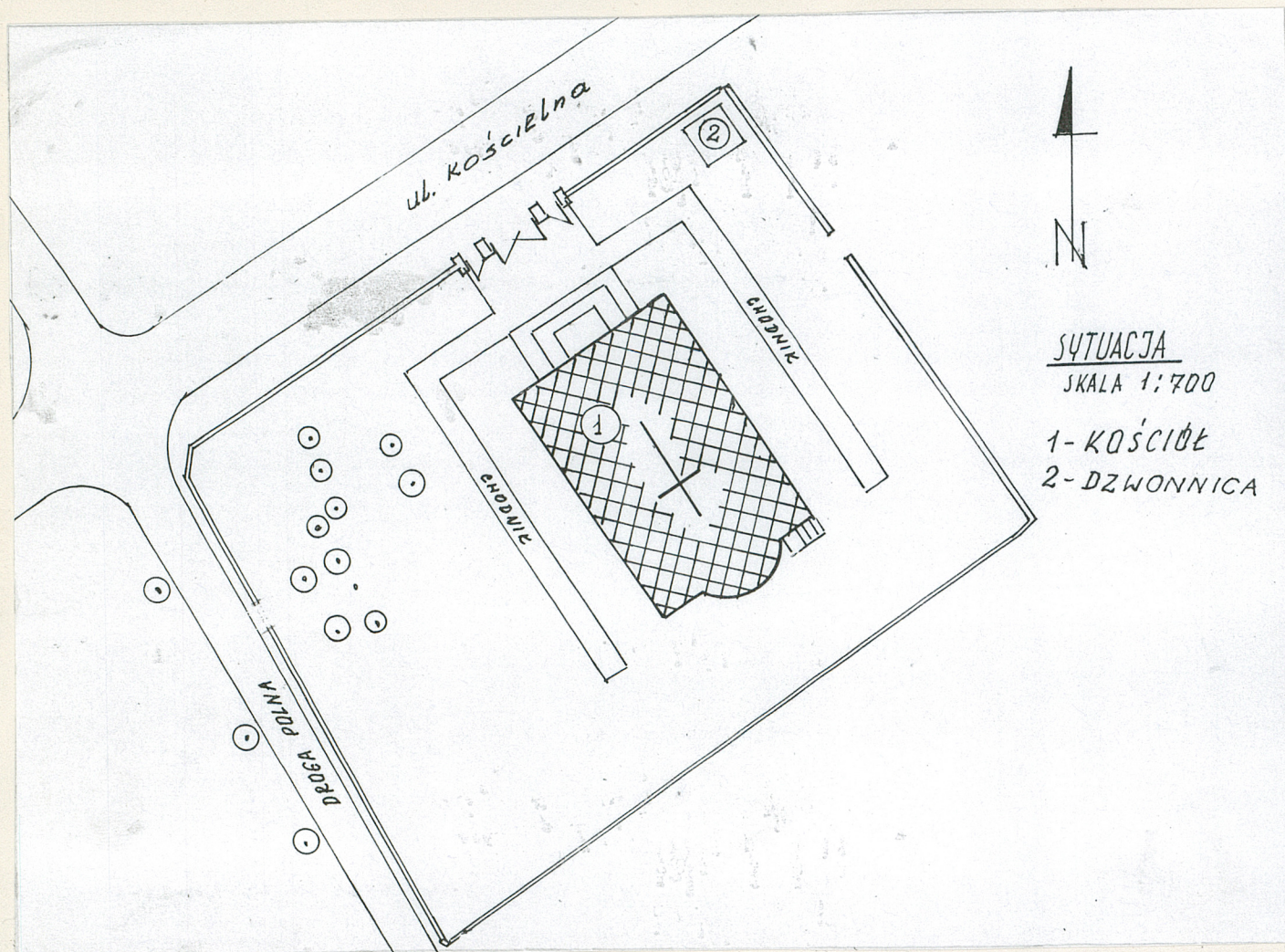
JAJÓWKA

2. Obiekt (nazwa jak w karcie)

kościół par. p.w.
Przemienienia Pańskiego

3. Zawartość wkładki (nazwa obiektu lub materiału uzupełniającego)

plan sytuacyjny, fotografie



Wkładkę założył: mgr Barbara Tomecka, czerwiec 1999r.

(imię nazwisko, data)

Miejsce przechowywania negatywów:

LZGraf Białe Podl. z. 759 90 5000

Wzór ODZ 1978 r.



1. Miejscowość

JAEŁÓWKA

2. Obiekt (nazwa jak w karcie)

kościół par. p.w.
Przemienienia Pańskiego

3. Zawartość wkładki (nazwa obiektu lub materiału uzupełniającego)

fotografie



Wkładkę założył: mgr Barbara Tomecka, czerwiec 1999r.
(imię nazwisko, data)

Wzór ODZ 1978 r.

Miejsce przechowywania negatywów:

LZGraf. Biała Podl. z. 759 90 5000

