

1. Obiekt

397/2  
OFICyna DWORSKA

2. Czas powstania  
pocz. XIX w.

3. Miejscowość

HIERONIMOWO

11. Zdjęcia rzut przekrój sytuacja orientacja



4. Adres

HIERONIMOWO

gm. Michałowo

nr hipoteczny

5. Przynależność administracyjna

województwo białostockie

gmina Michałowo

pow. Białystok

6. Poprzednie nazwy miejscowości

7. Przynależność administracyjna 1. VI. 1975 r.

województwo białostockie

powiat białostocki

8. Właściciel i jego adres

9. Użytkownik i jego adres

10. Rejestr zabytków

Nr 796 data 27.03.1995



12. Autorzy, historia obiektu, określenie stylu.

Oficyna dworska została zbudowana na pocz.XIX wieku na zlecenie Kazimierza Dziekońskiego ówczesnego właściciela majątku Hieronimowo. Projektant i budowniczy nieznani. W połowie XIX w.Hieronimowo należało do Jadwigi z Dziekońskich Olizarowej Rammowej.Na początku XX w.stanowiło własność Aleksandra Ramma,a następnie jego synów.W czasie II wojny światowej oficyna została w 60% spalona.W 1944 r.Hieronimowo należące wówczas do Eugeniusza Ramma przejął PGR Michałowo.W 1957 roku oficyna została odbudowana i przeznaczona na cele biurowe PGR. W dniu 1994 r.majątek Hieronimowo przejęła Agencja Własności Rolnej Skarbu Państwa,a następnie wydzierżawiła [REDAKOWANE]

Obiekt bez wyraźnych cech stylowych

13. Opis (sytuacja, materiał i konstrukcja, rzut, bryła, elewacje, wnętrze wyrośnięcie instalacje)

Sytuacja:oficyna dworska położona na terenie zabytkowego parku w Hieronimowie gm.Michałowo przy drodze z topolan do Nowej Woli.Budynek stanowi integralną część zespołu pałaco-parkowego dawnego majątku Hieronimowo.

Materiał i konstrukcja:budynek murowany z cegły,tynkowany,częściowo podpiwniczony,z dachem drewnianym dwuspadowym o konstrukcji krokwiowej krytym eternitem falistym.Ściany działowe murowane,stropy:nad piwnicą żelbetowy,nad parterem-drewniany tynkowany,na poddaszu drewniany,stolarka okienna i drzwiowa drewniana.

Elewacja:frontowa(płn.-wsch.)tynkowana,w części środkowej dwukondygnacyjowa-drugą kondygnację stanowi facjata zwieńczona tympanonem obramionym wydatnym profilowanym gzymsem,na całej wysokości podzielona pionowo 4-profilowanymi pilastrami,przyziemie 5-osiowe,na osi środkowej drzwi płycinowe dwuskrzydłowe z półkolistym nadświetlem podzielonym szczeblinami rozchodzącymi się promieniście,na 2-osiach okna 6-kwaterkowe o półkolistym nadświetleniu podzielonym szczeblinami rozchodzącymi się promieniście,na osiach skrajnych okna trójdzielne 9-kwaterkowe,nad oknami gzyms,profilowany,pod płaskie parapety,gzymsy i parapety wsparte na dwóch prostokątnych wspornikach;facjata 3-osiowa,na osiach okna balkonowe dwudzielne 8-kwaterkowe,balustrada balkonowa stalowa prosta,cokół wysunięty z prostokątnymi płycinami na osiach okien.Elewacja tylna(płd.-zach.)pokryta tynkiem nakrapianym z wyodrębnionym w części środkowej ryzalitem pozornym w poddaszu w formie facjaty,Facjata zwieńczona tympanonem obramionym wydatnym gzymsem profilowanym;przyziemie zwieńczone wydatnym gzymsem profilowanym,7-osiowe,na dwóch osiach drzwi jednoskrzydłowe z półkolistym nadświetleniem podzielonym szczeblinami rozchodzącymi się promieniście,na pozostałych okna dwudzielne,6-kwaterkowe ujęte prostokątnymi płaskimi obramieniami opartymi na płaskich parapetach wspartych na dwóch prostokątnych wspornikach.Do drzwi prowadzą betonowe schody ograniczone z obu stron ściankami oporowymi.Facjata 3-osiowa,na osiach okna identyczne jak w przyziemiu,cokół jak w elewacji frontowej.



<p>14. Kubatura</p> <p>1.578 m<sup>3</sup></p>	<p>15. Powierzchnia użytkowa</p> <p>315,6m<sup>2</sup></p>	<p>16. Przeznaczenie pierwotne</p> <p>mieszkalne</p>	<p>17. Użytkowanie obecne</p> <p>biurowo-mieszkalne</p>
<p>18. Prace budowlane i konserwatorskie, ich przebieg i dokumentacja</p> <p>W 1957 r.-odbudowa ze zniszczeń wojennych</p> <p>1994r.-rozpoczęto remont wewnętrzny polegający na zbijaniu tynków na stropach i ścianach.</p>		<p>19. Stan zachowania (fundamenty, ściany zewnętrzne, ściany wewnętrzne, sklepienia, stropy konstrukcje dachowe, pokrycie dachu, wyposażenie i instalacje)</p> <p>Fundamenty- stan techniczny dobry nie wymagają naprawy</p> <p>ściany-konstrukcja stan dobry, naprawy wymagają tynki wewnętrzne i zewnętrzne</p> <p>konstrukcja dachowa- stan dobry, należy zmienić pokrycie dachowe z eternitu falistego na inne.</p>	
		<p>20. Najpilniejsze postulaty konserwatorskie</p> <p>Wskazane zachowanie obiektu in situ</p>	



21. Akta archiwalne (rodzaj akt, numer i miejsce przechowania)

Karta ewidencyjna zabytków architektury i budownictwa  
tzw. zielona przechowywana w zbiorach PSOZ O/W Biały-  
stok pod nr 0100

22. Bibliografia

23. Źródła ikonograficzne i fotografla (rodzaj, miejsca przechowania, sygnatury)

24. Uwagi różne

25. Opracował

tekst inż. Lucja Włoch  
imię, nazwisko, data, podpis  
plany, rysunki inż. Lucja Włoch  
imię, nazwisko, data, podpis  
zdjęcia fotogr. inż. Lucja Włoch  
imię, nazwisko, data, podpis

miejsce przechowania negatywów

Karta po wypełnieniu podlega ochronie na podstawie przepisów prawa autorskiego

26. Adnotacje o inspekcjach, informacje o zmianach (daty, imiona i nazwiska wypełniających)

27. Załączniki szt. 3



1. Miejscowość H I E R O N I M O W O	2. Obiekt (nazwa jak w karcie) OFICyna DWORSKA	3. Zawartość wkładki (nazwa obiektu lub materiału uzupełniającego) ciąg dalszy p-ktu 13
---	---	--

Elewacja boczna(płn.-zach.)w przaziemiu 3-osiowa,na 2-osiach okna dwudzielne 6-kwaterkowe,na trzeciej blenda po oknie,pod oknami i blendą parapety płaskie wsparte na dwóch prostokątnych wspornikach,między szczyte a przyziemiem profilowany gzyms kordonowy,szczyt zwieńczony wydatnym gzymsem profilowanym z półkolistym trójdzielnym oknem pośrodku i dwoma okienkami bocznymi o kształcie zbliżonym do ćwiartki koła.Elewacja boczna (płd.-wsch.)identyczna jak płn.-zach.różniaca się jedynie tym,że na 2-osiach skrajnych zamiast okien blendy po oknach.

Wnętrze:trzytraktowe,z dwoma korytarzami od dtrony tylnej elewacji i klatką schodową położoną centralnie od frontu,podłogi-posadzki betonowe przykryte płytkami PCV

Instalacje: wod.-kan.,elektryczna,centralne ogrzewanie

Wkładkę założył: inż.Łucja Włoch  
(imię, nazwisko,data)

Wzór ODZ 1978 r.

Miejsce przechowywania negatywów: .....



1. Miejscowość

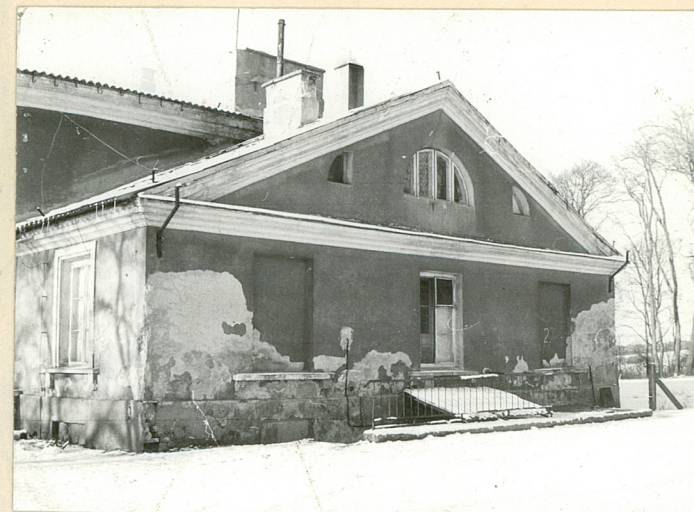
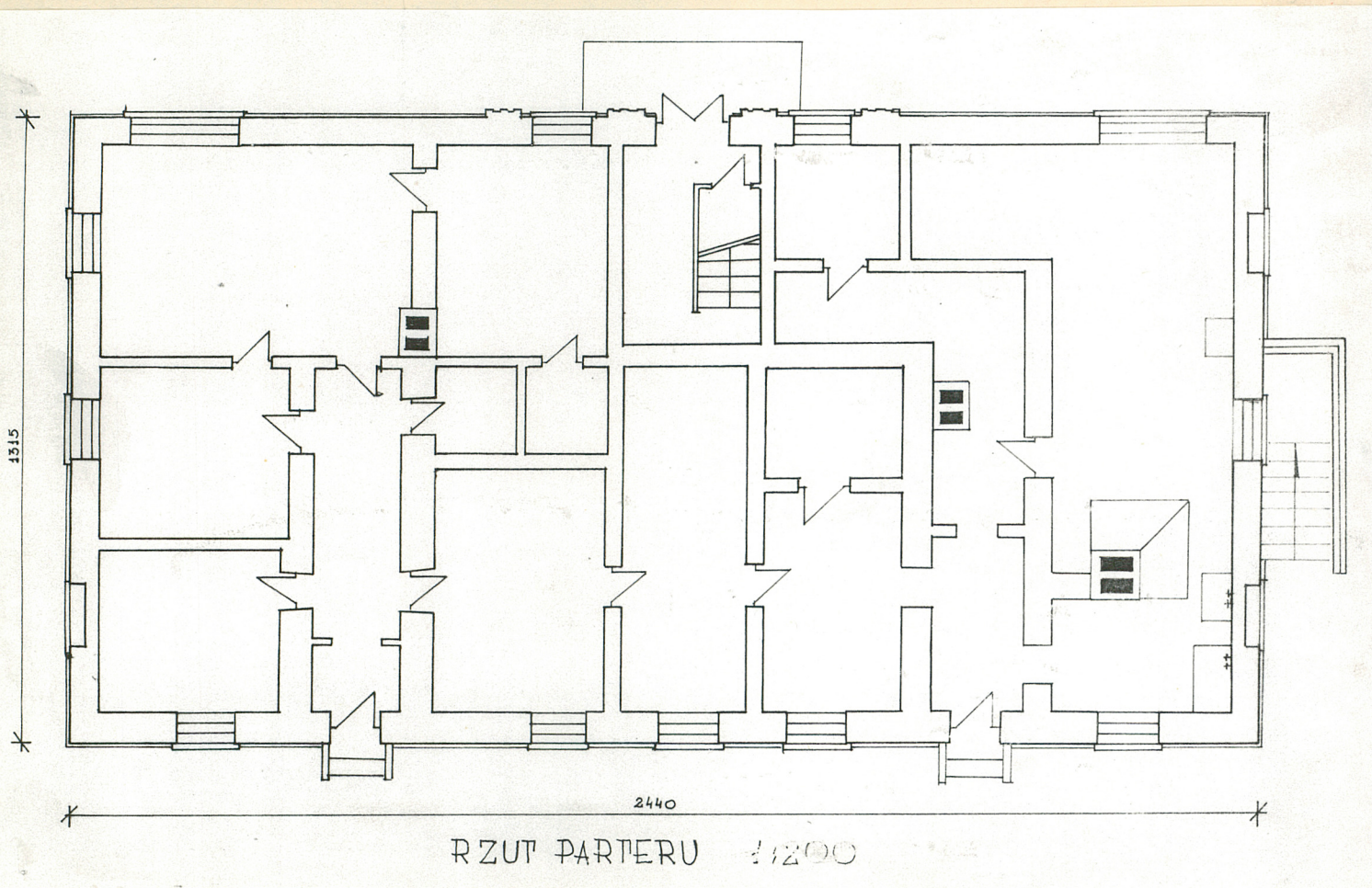
2. Obiekt (nazwa jak w karcie)

3. Zawartość wkladki (nazwa obiektu lub materiału uzupełniającego)

HIERONIMOWO

OFICyna DWORSKA

RZUT PARTERU, ZDJĘCIA



Wkładkę założył: inż. Lucja Włoch  
(imie, nazwisko, data)

Miejsce przechowywania negatywów:

OZGraf. Z.P. Ostróda zam. 699 nakł. 23.600

Wzór ODZ 1978 r.







1. Miejscowość

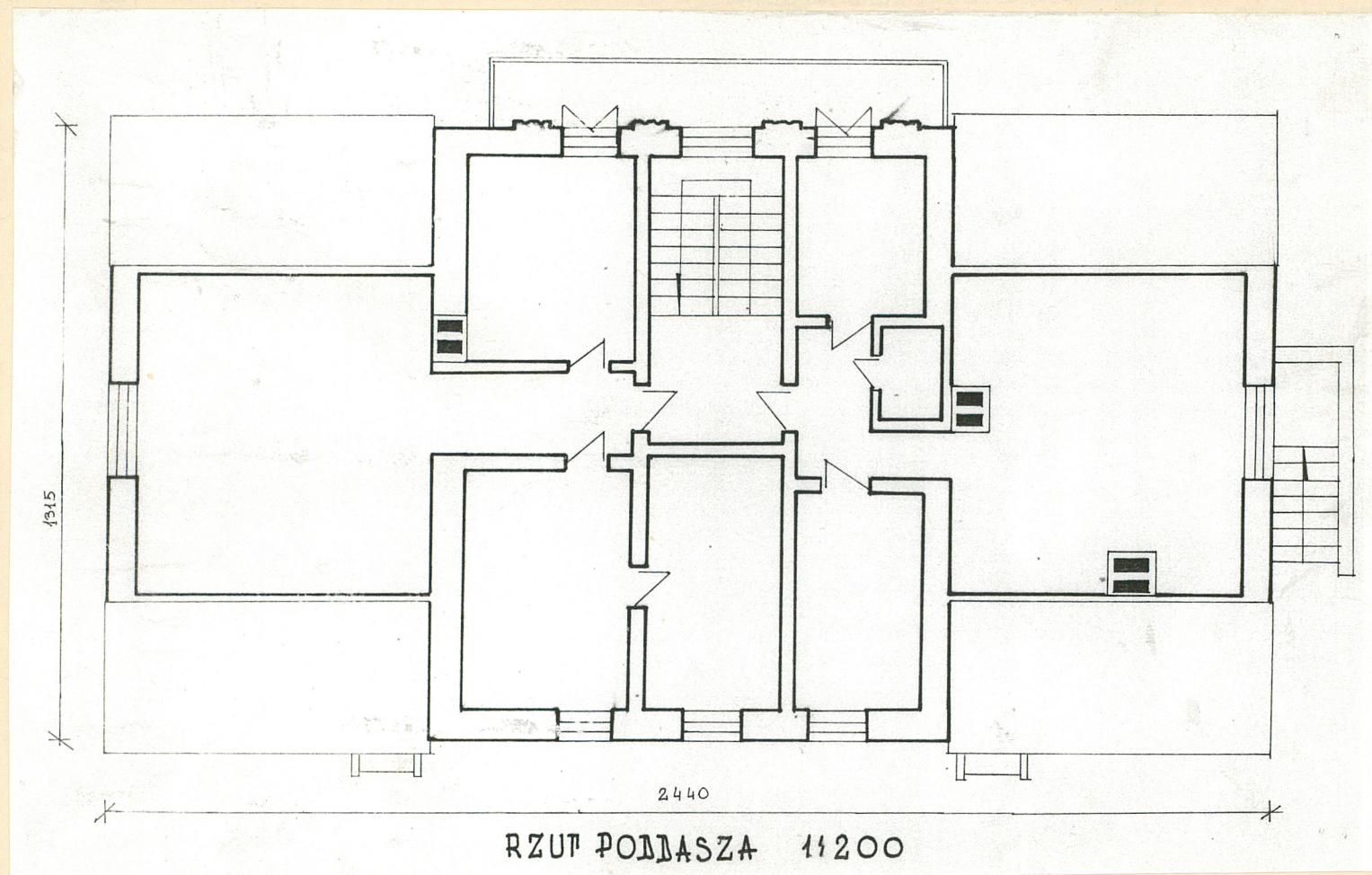
H I E R O N I M O W O

2. Obiekt (nazwa jak w karcie)

OFICyna DWORSKA

3. Zawartość wkładki (nazwa obiektu lub materiału uzupełniającego)

RZUT PODDASZA, SYTUACJA, ZDJĘCIA



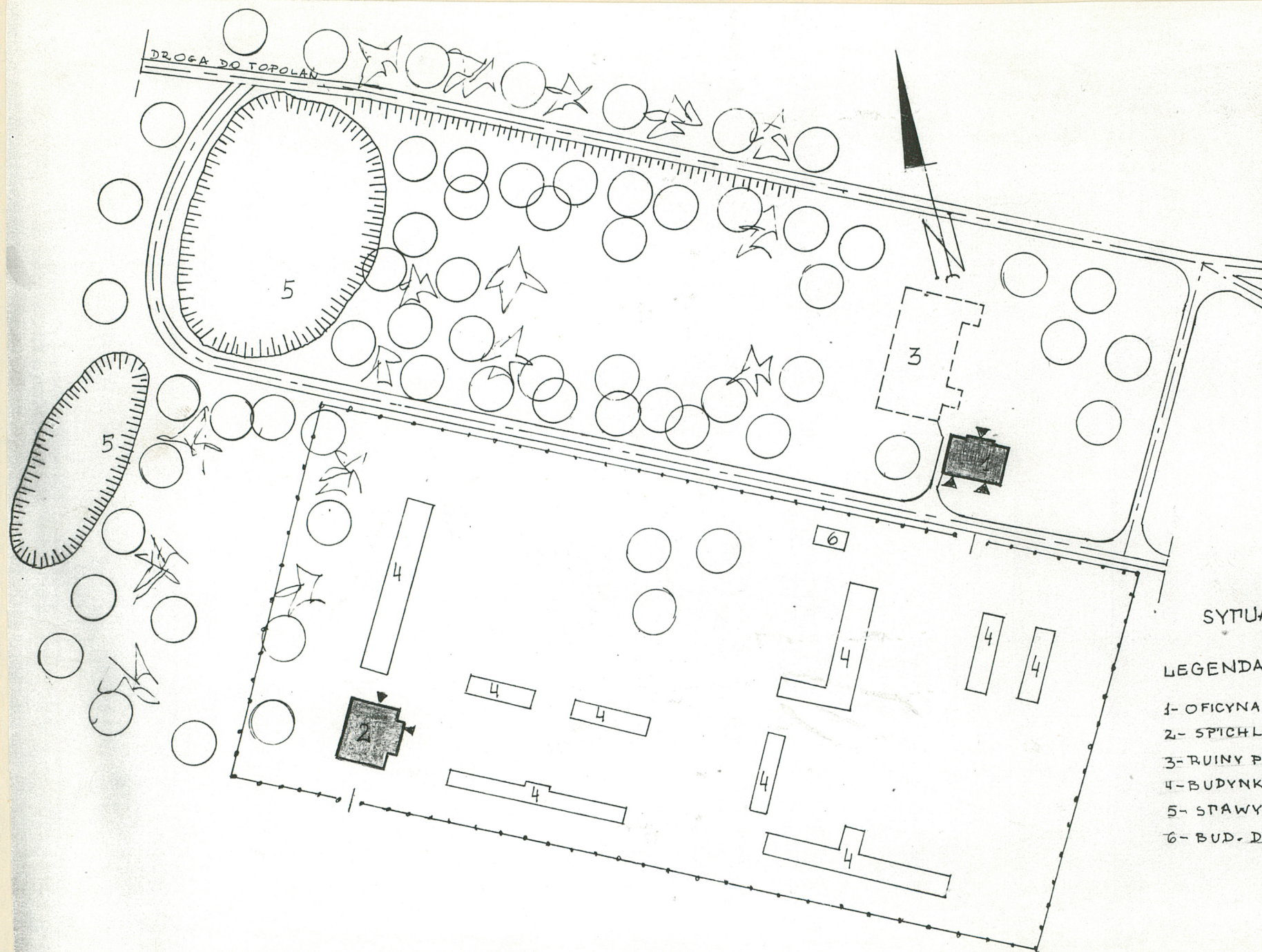
Wkładkę założył: inż. Lucja Włoch  
(imię, nazwisko, data)

Miejsce przechowywania negatywów: .....

OZGraf. Z.P. Ostróda zam. 699 nakł. 23.600

Wzór ODZ 1978 r.





SYTUACJA 1:2000

LEGENDA:

- 1- OFICyna
- 2- SPICHLERZ
- 3- RUINY PALACU
- 4- BUDYNKI GOSPODARCZE
- 5- STAWY
- 6- BUD. DREWNIANY