

A B C D E F G H I J K L Ł M N O P R S T U V W X Y Z

Nr 5538

1. Obiekt

BUDYNEK MIESZKALNY (Dwór)

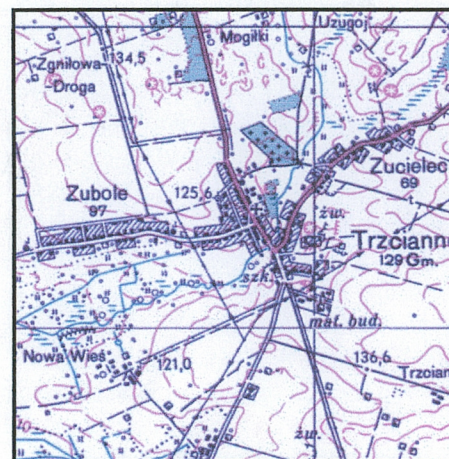
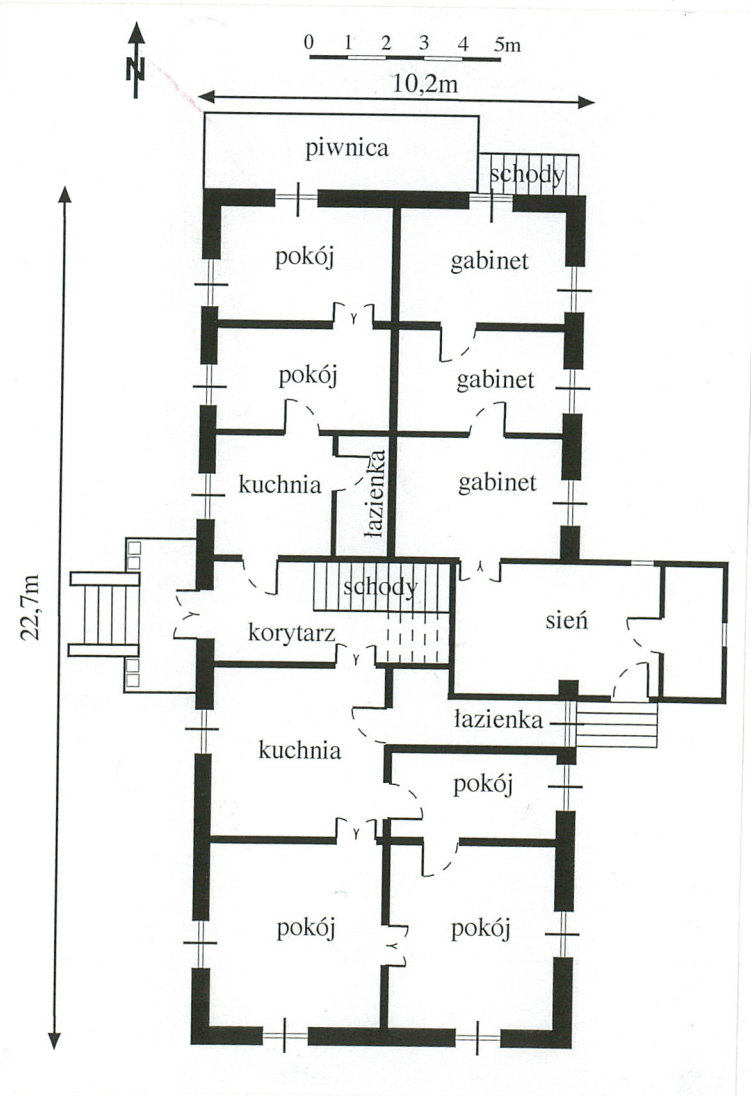
2. Czas powstania

1924 r.

3. Miejscowość

TRZCIANNE

11. Zdjęcia, rzut, przekrój, sytuacja, orientacja



4. Adres

Trzciannie ul. 1-go Maja 1

nr hipoteczny.....

5. Przynależność administracyjna

Województwo podlaskie

Powiat Mońki

Gmina Trzciannie

6. Poprzednie nazwy miejscowości

7. Przynależność administracyjna do 01.01.1999r.

Województwo łomżyńskie

Gmina Trzciannie

8. Właściciel i jego adres

Skarb Państwa

9. Użytkownik i jego adres

10. Rejestr zabytków

nr data A-495 z 12.08. 1993 r.



Budynek mieszkalny w Trzciannym został wybudowany w 1924 r. przez Amelię Sobocińską. Autor projektu nieznany. Rodzina Sobocińskich mieszkała w domu do czasów II wojny światowej. Do 1940 r. dom zajmowali Sowietci a potem Niemcy. W 1945 r. dom zajął Skarb Państwa i w jego posiadaniu pozostaje do dziś. Po wojnie w domu mieściły się służbowe mieszkania dla nauczycieli, a w latach 50-tych urządzono tu przychodnię weterynaryjną i cztery mieszkania. W latach 90-tych czyniono starania o wykupienie domu, ale z powodu niewyjaśnionych spraw własności nie udało się tego sfinalizować. W 1998 r. przychodnię weterynaryjną zlikwidowano, a obecnie dom jest dzierżawiony i niezamieszkały.

Architektura domu nawiązuje do tradycji dworu i jako „dwór” został wpisany w rejestr zabytków.

**Sytuacja:** Budynek usytuowany w pld.-wsch. części wsi przy ulicy 1 Maja w centrum działki ogrodzonej betonowym parkanem. Fasadą zwrócony na zachód, otoczony terenem porośniętym trawą, krzakami i drzewami a od wschodu – podwórzem wyłożonym trylinką. W pln.-wsch. części działki usytuowane dwa murowane budynki gospodarcze.

**Materiał, konstrukcja, technika:** murowany z cegły, tynkowany, z boniowanymi narożami elewacji i facjaty, na cokole, jednokondygnacyjny z użytkowym poddaszem, częściowo podpiwniczony. Więźba dachowa płatwiowokleszczowa ze stolcami. Dach naczółkowy z facjatą krytą dachem trójspadowym i lukarnami krytymi daszkami dwuspadowymi. Pokrycie dachu z eternitu. Ścianki boczne facjaty i lukarn obite blachą. Kominy ceglane, tynkowane. Schody zewnętrzne jednobiegowe, betonowe. Schody wewnętrzne drewniane, 2-biegowe, z tralkową balustradą. Podłogi na parterze z płyty pilśniowej i deskowe, na poddaszu-deskowe. Ściany wewnętrzne murowane, tynkowane, malowane. Sufity tynkowane. Stolarka drzwiowa i okienna drewniana, malowana olejno. Drzwi zewnętrzne ościeżnicowe, ramowo-płycinowe, częściowo przeszklone i jednoskrzydłowe, ramowe, drzwi wewnętrzne jedno- i dwuskrzydłowe, płycinowe. Okna ościeżnicowe, dwuskrzydłowe z nadświetleniem, w lukarnach – dwuskrzydłowe.

**Rzut:** na planie prostokąta, z prostokątnym gankiem na wysokim cokole od zach. i przybudówką mieszczącą sień od wsch. Układ wnętrza dwutraktowy, trakty o różnej głębokości, na osi od zach. - korytarz mieszczący schody na poddasze. Na parterze mieszczą się dwa mieszkania i gabinety dawnej przychodni weterynaryjnej. W trakcie zach. mieszkanie od pln. składa się z 2 pokoi, kuchni i łazienki, mieszkanie od pld. składa się z 3 pokoi, kuchni i łazienki. W trakcie wsch. mieszczą się cztery pokoje przychodni.

**Bryła:** wolnostojący, jednokondygnacyjny z mieszkalnym poddaszem, na wysokim cokole, podpiwniczony, nakryty wysokim dachem dwuspadowym naczółkowym. Od frontu ganek z czterema filarami, na których balkon poprzedzający facjatę krytą trójspadowym dachem. Po jej obu stronach – dwie lukarny kryte daszkami dwuspadowymi. Od wsch. sień nakryta dachem pulpitowym. We wsch. połaci dachu – trzy analogiczne lukarny. Do pln. elewacji przylega wysoka (1m) piwnica na opał i schody prowadzące do niej. W kalenicy trzy kominy.

**Elewacje: zachodnia, frontowa** – parterowa, z facjatą, na wysokim, wysuniętym uskokiem cokole, zwieńczona profilowanym gzymsem koronującym, w narożach ujęta ozdobnym boniowaniem, 6-osiowa, z wejściem na osi 4 od pln., (środkowe okno prawej części elewacji-zamurowane). Na osiach parteru- okna z wydatnymi podokiennikami. Na osi środkowej- 2-skrzydłowe, częściowo przeszklone drzwi poprzedzone otwartym gankiem z dwiema parami filarów po obu stronach jednobiegowych schodów ujętych pełną, betonową balustradą. Facjata trójosiowa, z dwoma oknami i oszklonymi drzwiami pośrodku prowadzącymi na balkon ogrodzony metalową balustradą. Ściana facjaty ujęta boniowaniem. Po jej obu stronach symetrycznie umieszczone lukarny nakryte daszkami dwuspadowymi.

**Elewacja wschodnia:** parterowa, na wysokim cokole, zwieńczona profilowanym gzymsem koronującym, ujęta ozdobnym boniowaniem, 6-osiowa, niesymetryczna, z przybudówką nakrytą dachem pulpitowym na osi środkowej. Na osiach-okna z podokiennikami, okno drugie od pld.-zamurowane, obok nowe, umieszczone nieco wyżej niż pozostałe. Drzwi do przybudówki umieszczone od strony pld., w ścianie wsch. i pln. – małe, kwadratowe okienka. W połaci dachu – trzy symetrycznie umieszczone lukarny.

**Elewacja południowa:** parterowa, na wysokim cokole, ujęta boniowaniem, zwieńczona profilowanym gzymsem, na którym ułożona dachówka, 2-osiowa w części parteru i poddasza. Na osiach okna z podokiennikami.

**Elewacja północna:** analogiczna jak południowa. W dolnej części piwnica sięgająca do podokienników. W piwnicy – dwa kwadratowe otwory i schody od strony wsch.

**Wnętrze:** złożone z dwóch mieszkań i gabinetów przychodni weterynaryjnej na parterze i dwóch mieszkań na poddaszu: od pln. 2 pokoje, kuchnia i łazienka, od pld. kuchnia z kafłowym trzonem kuchennym, pokój i łazienka.

**Instalacje:** elektryczna, c.o., kominowo-piecowa, wodno-kanalizacyjna.



|   |                           |   |                            |
|---|---------------------------|---|----------------------------|
| 14. Kubatura  | 15. Powierzchnia użytkowa | 16. Przeznaczenie pierwotne   | 17. Użytkowanie obecne     |
| ok.1050 m <sup>3</sup>  | 234 m <sup>2</sup>        | mieszkalne  | mieszkalne (nieużytkowane) |
| 18. Prace budowlane i konserwatorskie, ich przebieg i dokumentacja  |                           | 19. Stan zachowania ( fundamenty, ściany zewnętrzne, ściany wewnętrzne, sklepienia, stropy, konstrukcje dachowe, pokrycie dachu, wyposażenie i instalacje )   |                            |
| <p>W budynku wykonywano jedynie bieżące naprawy i prace adaptacyjne do nowych funkcji (przychodnia weterynaryjna). W latach 60-tych i 70-tych wykonano instalację wodociągowa i centralnego ogrzewania.</p> |                           | <p>Fundamenty w stanie dobrym, tynk na ścianach zewnętrznych spękany, miejscami wykruszony, ze śladami zawilgoceń. Znacznie zniszczony ganek z filarami – brak tynku, cegła wykruszona, osłabiona, balustrada przy schodach frontowych zmurszała, zawilgocona, ze śladami mchu. Wieżba dachowa w stanie dobrym, pokrycie z eternitu – zniszczone.</p> |                            |
|   |                           | <p>20. Najpilniejsze postulaty konserwatorskie</p> <p>Należy przeprowadzić remont generalny budynku pod nadzorem konserwatorskim. Należy odtworzyć pierwotne otwory okienne i wymienić pokrycie dachu na dachówkę ceramiczną. Postuluje się zlikwidowanie szpecącej piwnicy od północy.</p>   |                            |

21. Akta archiwalne ( rodzaj akt, numer i miejsce przechowywania )

I.

24. Uwagi różne

22. Bibliografia

Informacje dotyczące historii domu uzyskano od p. Tadeusza Sobocińskiego – syna Amelii Sobocińskiej, zamieszkałego w Olsztynie.

25. Opracował

tekst mgr Joanna Kotyńska Stetkiewicz listopad 2002 r.

plany, rysunki mgr Joanna Kotyńska Stetkiewicz listopad 2002 r.

zdjęcia fotograf. mgr Joanna Kotyńska Stetkiewicz listopad 2002 r.

miejsce przechowywania negatywów WOSOZ Białystok

**Karta po wypełnieniu podlega ochronie na podstawie przepisów prawa autorskiego**

26. Adnotacje o inspekcjach, informacje o zmianach ( daty, imiona i nazwiska wypełniających )

23. Źródła ikonograficzne i fotografia ( rodzaj, miejsce przechowywania, sygnatury )

27. Załączniki

1. wkładka do karty ewidencyjnej



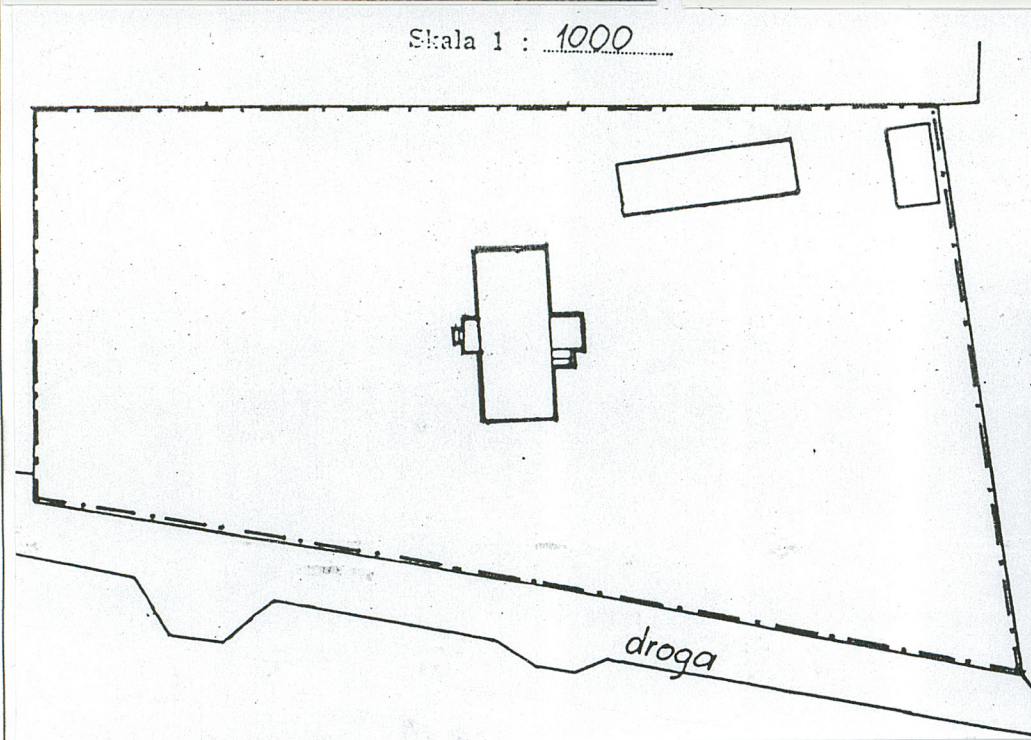
1. Miejscowość  
**TRZCIANNE**

2. Obiekt tzw. (nazwa jak w karcie)  
**BUDYNEK MIESZKALNY**

3. Zawartość wkładki (nazwa obiektu lub materiału uzupełniającego)  
**fotografie, plany**



Skala 1 : 1000



Wkładkę założył: Joanna Kotyńska Stetkiewicz listopad 2002r.  
(imię, nazwisko, data)

Miejsce przechowywania negatywów: WOSZ Białystok

Wzór ODZ 1