

A B C D E F G H I J K L Ł M N O P R S T U V W X Y Z

Nr 5531 PODLASKIE

1. Obiekt

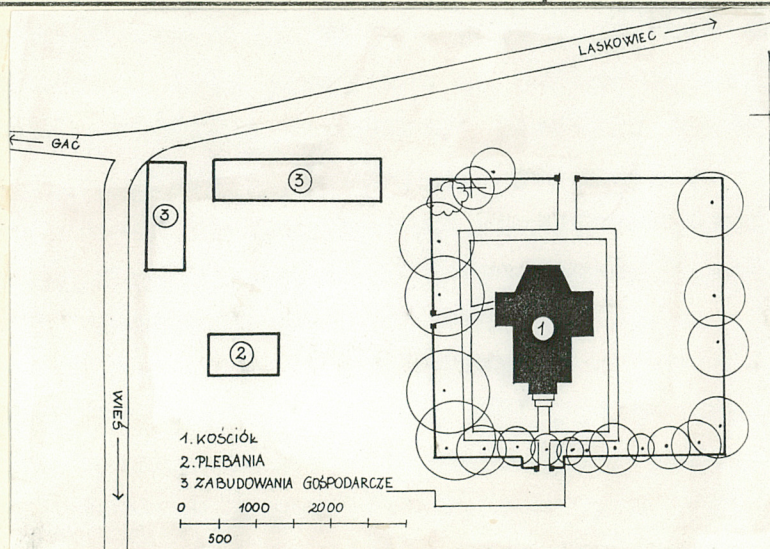
KOŚCIÓŁ PARAFIALNY P.W. NAWIEDZENIA NAJSWIĘTSZEJ MARII PANNY

2. Czas powstania

1777 r.

3. Miejscowość

GIEŁCZYN



4. Adres

Giełczyn
(pn-zach. część wsi)

nr hipoteczny

5. Przynależność administracyjna

łomżyńskie

województwo

Trzcianne

gmina

pow. MONW

6. Poprzednie nazwy miejscowości

7. Przynależność administracyjna

przed 1 VI 1975

białostockie

województwo

Mońki

powiat

8. Właściciel i jego adres

Parafia Rzymskokatolicka
w Giełczynie

9. Użytkownik i jego adres

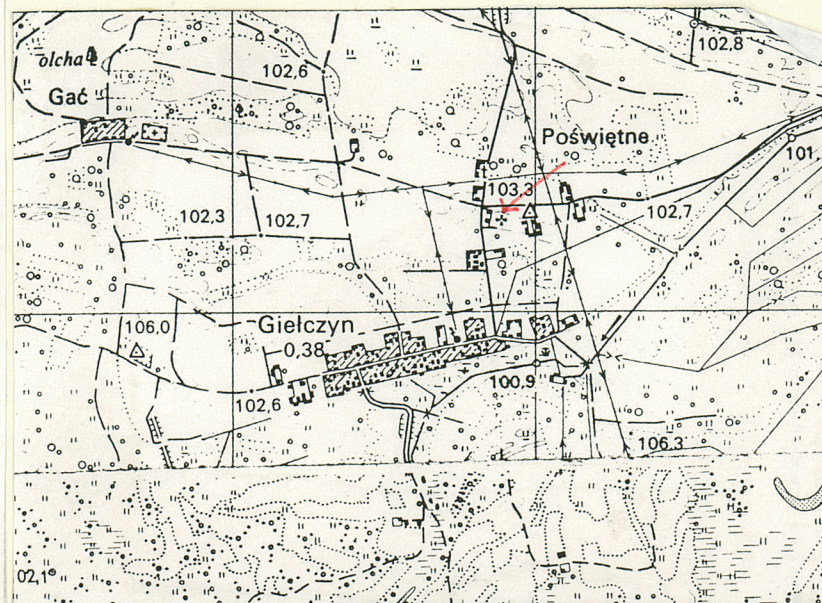
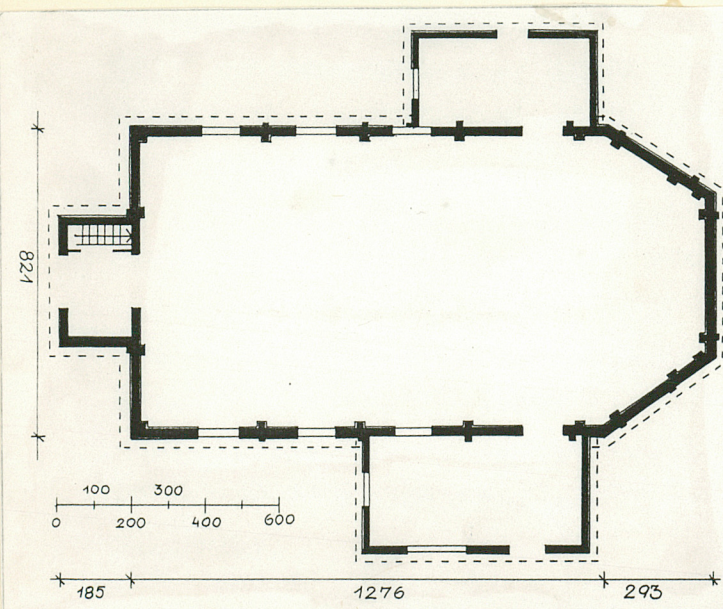
j.w.

10. Rejestr zabytków

Nr A - 200

data 11.10.1985 r.

1.



SYTUACJA

Na pn-wsch. krańcu wsi, przy drodze do Laskowca, na terenie nieznacznie wyniesionym w stosunku do wsi i otaczających ją podmokłych łąk w dolinie Biebrzy i Narwi. Kościół nieorientowany, frontem zwrócony na pd. Cmentarz przykościelny na planie zbliżonym do prostokąta, ogrodzony murem z kamienia polnego, w którym od pn. brama (jednoosiowa, zamknięta łukiem odcinkowym) i dwie bramki od pd. i zach., wzdłuż muru wieniec starodrzewu-kasztanów i lipy. Na zach. od cmentarza drewniana plebania i murowane zabudowania gospodarcze.

MATERIAŁ, KONSTRUKCJA, TECHNIKA

Ściany drewniane, z bierwion ciosanych i tartych, konstrukcja korpusu, ryzalitu i prawdopodobnie zakrystii-zrębowa, wzmocniona wewnątrz i na zewnątrz lisicami, dołem fartuch deskowy na wspornikach osłaniający podwalinę, podmurówka z kamienia polnego. Ściany szalowane deskami, od zewnątrz układanymi pionowo na listwę, z wyjątkiem szczytu ryzalitu, gdzie deski układane ukośnie "w jodełkę", wewnątrz szalunek poziomy, na przylgę, lisice oszalowane pionowo. Ściany zakrystii wewnątrz obite płytą pilśniową z listwowaniem. Stropy na belkach drewnianych, deskowe, płaskie, nad nawą pułap obity płytą pilśniową i z podwieszonym doń stropem pseudokasetonowym wykonanym z desek i ozdobnie wycinanych listew. Więźba dachowa krokwiowo-jętowa z podparciem dwoma słupami, krokwie oparte na płatwiach stropowej i pośredniej, słupy osadzone na podciągach, spięte rozporami, dźwigają płatwie pośrednie, z którymi co drugi związany jest dodatkowo za pomocą mieczy (tzw. "psów"), złącza słupów z rygłem, mieczami i płatwią pośrednią wzmocnione drewnianymi kołkami. Dach kryty blachą ocynkowaną na łątach, hełm sygnaturki kryty blachą układaną w łuskę. Podłogi drewniane, z desek. Schody na chór drewniane, drabiniaste. Balustrada chóru pełna, z desek układanych poziomo (jak szalunek ścian).

13. Opis (sytuacja, materiał i konstrukcja, rzut, bryła, elewacje, wnętrze, wyposażenie, instalacje)

Wieś Giełczyn powstała ok. 1580 r., z części gruntów należących do wsi Brzeziny, stanowiącej własność kartografa królewskiego Macieja Strubowicza, (ziemie te w połowie XVI w. król Zygmunt August nadał staroście knyszyńskiemu Jobowi Praetfusowi, po jego śmierci, ok. 1575 r. nadanie otrzymał Maciej Strubowicz, poślubiwszy również wdowę po Praetfusie). Giełczyn należał do Strubowiczów do pocz. XVIII w., potem do Sokołowskich, zaś pod koniec XVIII w. do Chryzantego Opackiego, właściciela dóbr Mężenin i Krośniewice. Na początku XIX w. do Rajmunda Rembielińskiego, właściciela dóbr Jedwabne, który poślubił Agnieszkę Opacką, córkę Chryzantego. W 4 ćw. XIX w., jako właściciel Giełczyna wzmiankowany jest Józef Czaenecki.

Kościół p.w. Nawiedzenia Najświętszej Marii Panny został ufundowany przez Chryzantego Opackiego w 1777 r., jako kaplica dla drwali. Autor projektu i budowniczy kościoła nieznani.

12. Autorzy, historia obiektu, określenia stylu

<p>14. Kubatura</p> <p style="text-align: center;">ok. 600 m³</p>	<p>15. Powierzchnia użytkowa</p> <p style="text-align: center;">ok. 142 m²</p>	<p>16. Przeznaczenie pierwotne</p> <p style="text-align: center;">kościół filialny</p>	<p>17. Użytkowanie obecne</p> <p style="text-align: center;">kościół parafialny</p>
<p>18. Prace budowlane i konserwatorskie, ich przebieg i dokumentacja</p> <p>1945 r. - remont po zniszczeniach wojennych (uzupełnienie częściowo rozebranych ścian ?, naprawa okien, drzwi, więźby i pokrycia dachu.</p> <p>po 1959r. - oszalowanie ścian zewnętrznych, odnowienie sygnaturki.</p> <p>1972 - 74 r.- remont:</p> <ul style="list-style-type: none"> - wymiana oszalowania zewnętrznego, pomalowanie szalunku farbą olejną, - wykonanie szalunku wewnątrz, polakierowanie ścian, - wymiana podłogi, - wymiana pokrycia dachu, - naprawa stolarki, - założenie rynien i rur spustowych, - remont ogrodzenia cmentarza przykościelnego 		<p>19. Stan zachowania (fundamenty, ściany zewnętrzne, ściany wewnętrzne, sklepienia, stropy, konstrukcje dachowe, pokrycie dachu, wyposażenie i instalacje)</p> <p>Ogólnie dobry.</p>	
		<p>20. Najpilniejsze postulaty konserwatorskie</p> <p>Wskazana ocena stanu pokrycia dachu oraz rynien i rur spustowych.</p>	

21. Akta archiwalne (rodzaj akt, numer i miejsce przechowywania)

24. Uwagi różne

22. Biblioteka

1. Maria Giedz., Giełczyn, kościół parafialny. Dokumentacja historyczno - architektoniczna., mpis., PKZ Białystok 1981 r.
2. Katalog zabytków sztuki w Polsce. T.IX, zeszyt 1. Województwo łomżyńskie. Łomża i okolice., ISPAN, Warszawa 1982 r.

23. Źródła ikonograficzne i fotografia (rodzaj, miejsce przechowywania, sygnatury)

25. Opracował
tekst.....mgr Irena Iwaniuk, czerwiec - lipiec 1993 r.

imię, nazwisko, data, podpis

J.W.

plany, rysunki

imię, nazwisko, data, podpis

zdjęcia fotogr.

J.W.

imię, nazwisko, data, podpis

miejsce przechowywania negatywów

KARTA PO WYPEŁNIENIU PODLEGA OCHRONIE NA PODSTAWIE PRZEPISÓW PRAWA AUTORSKIEGO

26. Adnotacje o inspekcjach, informacje o zmianach (daty, imiona i nazwiska wypełniających)

27. Załączniki 2

1. Miejscowość Giełczyn	2. Obiekt (nazwa jak w karcie) kościół parafialny	3. Zawartość wkładki (nazwa obiektu lub materiału uzupełniającego) c.d. pkt.12 (historia obiektu),
----------------------------	--	---

Do 1797 r. kaplica stanowiła filię kościoła parafialnego w Wiźnie, następnie filię kościoła parafialnego w Trzciannem (po trzecim rozbiorze Wizna znalazła się w zaborze pruskim, Giełczyn i Trzciannie w rosyjskim). Parafia erygowana ok. 1820 r., obejmowała również sąsiednie wsie: Brzeziny, Zajki, Laskowiec, Kołodzieje, Kleszcze. Inwentarz z 1820 r. wspomina o nie najlepszym stanie kościoła. Gruntownie odnowiony w 1876 r., staraniem księdza Józefa Więckowskiego, z funduszy Rembielińskich i Józefa Czarneckiego, przy pomocy hrabiego Ludwika de Fluery z Kępy, Aleksandra Rencewskiego, dziedzica majątku Kępa oraz hrabiny Pelagii Potockiej. Wzniesiono wówczas sygnaturkę z kopulastym hełmem, dach pokryto gontem. W 1895 r., obok kościoła wzniesiono drewnianą dzwonnice. W 1897 r., staraniem księdza Jana Kieczarysa, dobudowano dwie zakrystie (inwentarz z 1820 r. wspomina o jednej) i przebudowano hełm wieńczący sygnaturkę na namiotowy. Ogrodzono również cmentarz przykościelny murem z kamienia polnego. W czasie pierwszej wojny światowej uszkodzono kościół i zniszczono zabudowania plebańskie. Poważne zniszczenia dotknęły kościół podczas drugiej wojny światowej, najpierw w 1939 r., następnie zimą 1944-45, kiedy to został częściowo rozebrany przez żołnierzy radzieckich na budowę okopów. W trakcie działań wojennych zniszczone zostały również dzwonnica, plebania i zabudowania gospodarcze. Według miejscowej tradycji, zaraz po przejściu frontu przystąpiono do odbudowy kościoła, z rozkazu "Kniazia", dowódcy stacjonujących w okolicy partyzantów. Kolejne prace remontowe prowadzono w 1959 r. i w 1972 r.

Bryła kościoła, pomimo późniejszych przekształceń, zachowała cechy ukształtowania typowe dla grupy kościołów drewnianych pn-wsch. Mazowsza i Podlasia, wyróżniających się charakterystycznym ryzalitem w elewacji frontowej, mieszczącym kruchtę i wyżej emporę muzyczną, nakrytym dachem dwuspadowym stanowiącym przedłużenie dachu nad korpusem nawowym.

Wkładkę założył: I. Iwaniuk, 1993 r.
(imię, nazwisko, data)

Wzór ODZ 1978 r.

Miejsce przechowywania negatywów:



2.



3.

1. Widok ogólny od pn-wsch.
- 2,4. Ryzalit frontowy
3. Sygnaturka
5. Ryzalit frontowy -
wejście gł.
- 6,8. Elewacja boczna (zach.)
7. Elewacja boczna (wsch.)
9. Prezbiterium



4.



5.

1. Miejscowość Giełczyn	2. Obiekt (nazwa jak w karcie) kościół parafialny	3. Zawartość wkładki (nazwa obiektu lub materiału uzupełniającego) c.d. pkt. 13 (Opis), zdjęcia
----------------------------	--	--

Drzwi zewnętrzne główne, pełne, dwuskrzydłowe, skrzydła płycinowo-ramowe, na zawiasach pasowych, opierzone dekoracją wielopłycinową, płyciny wypełnione ozdobnie układanymi deskami, tworzącymi między innymi motyw krzyża. Drzwi wewnętrzne główne, pełne, dwuskrzydłowe, opierzone ukłonie układanymi deskami. Drzwi zewnętrzne do zakrystii wsch. pełne, jednoskrzydłowe, deskowo-listwowe, na zawiasach pasowych, - do zakrystii zach. płycinowo-ramowe, opierzone deskami.

RZUT

Korpus nawowy salowy, na planie prostokąta, z trójbocznym zamknięciem od pn., znajduje się prezbiterium i z prostokątnym ryzalitem od pd., mieszczącym kruchtę. Po bokach korpusu dwa prostokątne, niesymetryczne aneksy, w których zakrystia (od zach.) i składzik (od wsch.).

BRYŁA

Korpus prostopadłościenny, od pn. zamknięty trójbocznie, od pd. poprzedzony półtorakondygnacyjnym ryzalitem, korpus i ryzalit nakryte wspólnym, jednokalenicowym dachem dwuspadowym, od pn. zamkniętym trójpołaciowo, z szerokim okapem, na kalenicy, od pd., sygnaturka w formie ośmiobocznej wieżyczki, o ostrołukowych prześwitach, zwieńczonej smukłym stożkowym hełmem. Niskie, boczne aneksy przykryte dachami jednospadowymi.

ELEWACJE

Ściany szalowane deskami pionowo, podmurówka i podwalina osłonięte deskowym fartuchem, w zwieńczeniu korpusu gzyms podokapowy z drewnianych listew.

Elewacja frontowa (pd.): trójdzielna, z półtorakondygnacyjnym ryzalitem środkowym, w którym, nad wejściem gł., półkoliste okno, wyżej pas gzymsu kordonowego (stanowiącego przedłużenie gzymsu wieńczącego korpus), oddzielającego niską kondygnację górną, w zwieńczeniu ryzalitu trójkątny szczyt oszalowany w "jodełkę".

W elewacjach bocznych po cztery prostokątne okna.

I. Iwaniuk, 1993r.

Wkładkę założył: _____
(imię, nazwisko, data)

Wzór ODZ 1978 r.

Miejsce przechowywania negatywów: _____

WNĘTRZE

Korpus salowy z trójbocznie zamkniętą częścią prezbiterialną, ściany oszalowane poziomo deskami, rozczłonkowane słupami (tworzą je obite deskami lisice), nad nawą strop pseudokasetonowy. Od pd. kruchta, nad którą chór muzyczny, otwarty do nawy, z pełną deskową balustradą.

INSTALACJE

Elektryczna.



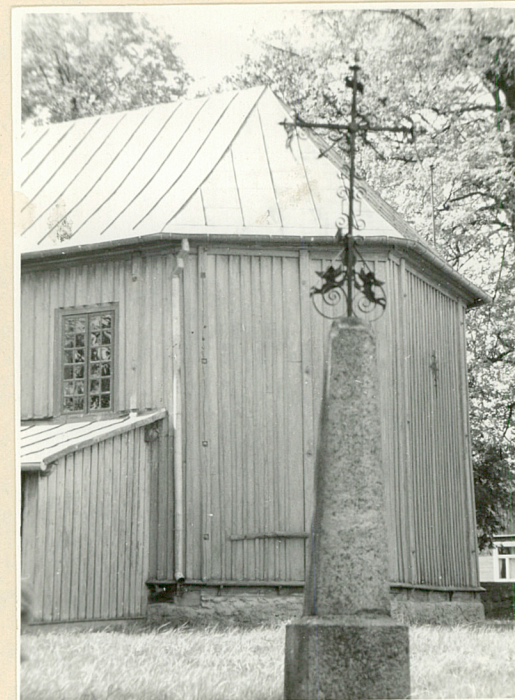
6.



7.



8.



9.