

OŚRODEK DOKUMENTACJI
ZABYTEKÓW W WARSZAWIE

KARTA EWIDENCYJNA ZABYTEKÓW
ARCHITEKTURY I BUDOWNICTWA

A B C D E F G H I J K L Ł M N O P R S T U V W X Y Z

Nr 1003
PODLASKIE

1. Obiekt

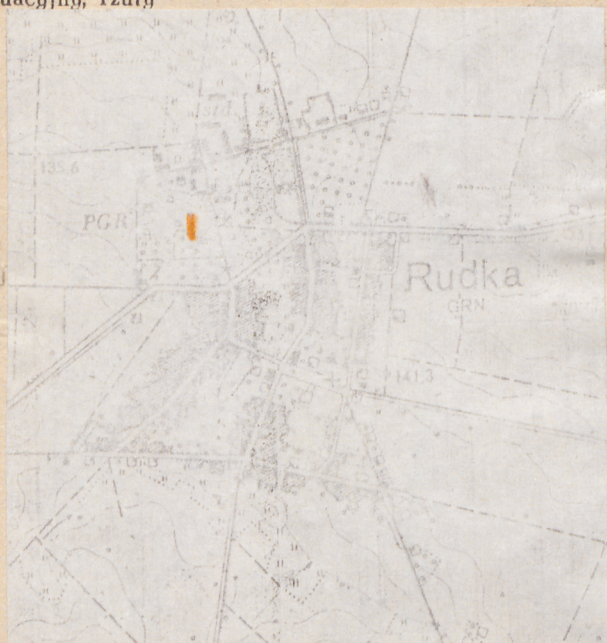
PAŁAC, OB. SZKOŁA

2. Czas powstania
1763, przeb.
1913, 1936-39.

3. Miejscowość

R U D K A

11. Zdjęcia, plan sytuacyjny, rzuty



4. Adres

Rudka, ul. Brańska

nr hipoteczny

5. Przynależność administracyjna

województwo białostockie

gmina

Brańsk Rudka
pow. Bielsk Podl.

6. Poprzednie nazwy miejscowości

7. Przynależność administracyjna
przed 1.VI.1975 r.

województwo białostockie

powiat

Bielsk Podlaski

8. Właściciel i jego adres

Technikum i Zasadnicza Szkoła
Rolnicza w Rudce.

9. Użytkownik i jego adres

J.W.

10. Rejestr zabytków

Nr 56 (56) data 10.04.1956



Agnieszka Sadowska

autor zdjęć
data wykonania IV 1984 r.
miejsce przechowywania negatywów PP PKZ O/Białystok nr 2
2530a, 2531a-b, 2532b.

12. Autorzy, historia obiektu, określenie stylu.

Obiekt zbudowany w II połowie XVIII wieku, w 1763 r. przez ówczesnego właściciela Aleksandra Ossolińskiego, pierwotnie miał on charakter wydłużonego dworu parterowego z trójosiowym piętrowym ryzalitem na osi o zaokrąglonych od strony ogrodu narożnikach. Reprezentował typ polskiego dworu z sienią i salonem na osi, o dwutraktowym układzie wewnątrz. Pokryty był dachem dwuspadowym o pokryciu z dachówki. W latach 1913-14 arch. Jan Heurich mł. na zlecenie ówczesnej właścicielki Rudki Janiny hr Potockiej przebudował obiekt. Zmieniona została bryła, proporcje detale. Budynek podwyższono, otrzymał nowy dach wielospadowy, pokryty blachą. W latach 1936-39 dokonana została nowa przebudowa pałacu polegająca na wyburzeniu fragmentów korpusu głównego /po 4 osie z każdej strony ryzalitu/. W tej postaci obiekt przetrwał do lat 60-tych, kiedy to został odbudowany przez P.P.PKZ O/warszawa. Ostatnim właścicielem majątku Rudka przed jego upaństwowieniem był Franciszek Salezy Potocki, w jego imieniu zarządzał majątkiem syn Ignacy zm. w 1937 roku.

13. Opis (sytuacja, materiał i konstrukcja, rzut, bryła, elewacje, dach, wnętrze, wyposażenie, instalacje)

Pałac Ossolińskich -Potockich znajduje się w płn. części wsi Rudka.

Teren pałacu i przylegającego doń parku ogranicza od pld. szosa wiodąca z Brańska do Ciechanowca, od płn. droga polna, od zach. droga łącząca wsie Rudka-Karp, od wsch. droga polna. W odległości ok. 1,5 km od pałacu przepływa rzeka Nurzec. Na pld.- wsch. od pałacu stoi oficyna / pocz.XIX w/, połączona z nim łącznikiem., na płn.- wsch. od pałacu znajduje się stajnia. W parku na zach. od pałacu znajduje się dawna oranżeria/ ob. budynek mieszkalny/.

Materiał, konstrukcja: Fundamenty z kamienia polnego i cegły na zaprawie wapiennej, ściany działowe częściowo z cegły pełnej, częściowo nowe z cegły dziurawki, na poddaszu ścianki działowe lekkie gazobetonowe. Cokoł przyziemia obłożony płytami z czerwonego granitu, płyty ułożone w 3 warstwach na wys. 70 cm. Ściany tynkowane zewnątrz i wewnątrz. Nadproża okienne i drzwiowe nowe z elementów prefabrykowanych, bądź na belkach stalowych. Dekoracja rzeźbiarska szczytu fasady z czerwonego i białego piaskowca. Dachy pobite blachą. Sklepienia i stropy: piwnice sklepienie krzyżowo, płaską kolebką, kolebka z lunetami, nad niektórymi stropy Kleina typu żeberkowego z dziurawki. W części naziemnej stropy j.w. w części nowowypudowanej stropy gęsto-zeberkowe typu akermana. WieżBa dachowa: drewniana, konstrukcji płatwiowo-słupowej. Podłogi: w pomieszczeniach naziemnych: klepka dębowa, marmur łamany, w pomieszczeniach gospodarczych cementowa, w piwnicy szlichta betonowa. Otwory: okna skrzynkowe, drzwi płycinowe, stolarka malowana olejno.

Schody: nowe żelbetowe, w części środkowej pałacu nowe klatki schodowe, trzysiębne, żelbetowe, zbrojone, nawierzchnia lastrisko. Balustrada z żelaza kutego. Rzut: Pałac na rzucie wydłużonego prostokąta, zryzalitowanego w części środkowej, z przylegającymi doń od pld. i płn. prostokątnymi skrzydłami zakończonymi w narożnikach pld.-zach. i płn- zach. cylindrycznie. Skrzydła pld. połączone z oficyną łącznikiem. Korpus główny dwutraktowy, z traktu wschodniego wydzielony ścianką działową korytarz biegnący przez całą długość budynku, z korytarza wejścia do poszczególnych pomieszczeń, rozmieszczonych w układzie regularnym, rzędowym. Skrzydła boczne dwutraktowe, o nieregularnym układzie pomieszczeń. Bryła: budynek podpiwniczony, korpus główny 2 kondygnacyjny, skrzydła boczne 1 kondygnacyjne. Dachy w korpusie głównym wielospadowe, skrzydła boczne nakryte dachami mansardowymi, na basztach kopuły. Elewacje: frontowa-wsch.: korpus główny 13 osiowy, 2 kondygnacyjny na cokole. Między kondygnacjami wydatny gzyms kordonowy, także gzyms koronujący. Na trzech osiach ryzalit zakończony trójkątnym szczytem. Nad otworami I piętra pas gładkiego tynku z napisem erekcyjnym: ANNO DOMINI PRO SUO COMMODO ALEXANDER OSSOLIŃSKI AEDIFICAVIT. MDCCLXIII. Osie skrajne korpusu głównego zryzalitowane, o boniowanych narożach. Okna w I kondygnacji dwuskrzydłowe, ośmiodzielnne z dwudzielnym nadświetłem, otoczone rozbudowanym obramieniem, zwieńczone wydatnym nadprożem z kluczem na osi. Okna w II kondygnacji dwuskrzydłowe sześciodzielnne, obramienia w ryzalicie środkowym j.w., na pozostałych osiach zwieńczone półkoliście zamkniętymi szczytami, wyłamującymi się z gzymsu wieńczącego. Otwór drzwiowy na osi prowadzący do przedsionka o zaokrąglonych boniowanych narożach, wysunięty znacznie przed lico ryzalitu. Drzwi prostokątne, otoczone profilowanym obramieniem z uszakami. Portal zwieńczony półkolistym szczytem, pod nim kartusz z datami : 1718, 1910, 1970.

14. Kubatura 4530 m ³	15. Powierzchnia użytkowa 721 m ²	16. Przeznaczenie pierwotne mieszkalne / pałac/	17. Użytkowanie obecne Szkoła z internatem
18. Prace budowlane i konserwatorskie, ich przebieg i dokumentacja Pałac zrekonstruowano w latach 1965-70. Prace prowadziły P.P.Pracownie Konserwacji Zabytków Oddział w Warszawie, według dokumentacji projektowych: -Inwentaryzacja pałacu z 1956 r, oprac.H.Mikulska, Z. Raczkowski, B.Wocha. Warszawa.P.P.PKZ O/W-wa Pracownia Projektowa. -Aktualizacja inwentaryzacji,oprac. H.Nieszkowski , Warszawa 1962. -Projekt wstępny zamienny pałacu i oficyny, oparc. H.Kosmólska 1962 Warszawa P.P.PKZ W-wa. Projekt techniczny, oprac. J.Grudziński, T.Wolffard W-wa 1970. Projekt podstawowych instalacji- wod.-kan., hydroforni, ujęcia wody ciepłej, c.o., W-wa 1962. W 1983 roku pomalowane zostały elewacje. We IX 1984 r przystąpiono do malowania ścian wewnętrznych.		19. Stan zachowania (fundamenty, ściany zewnętrzne ściany, wewnętrzne, sklepienia, stropy, konstrukcje dachowe, pokrycia dachu, wyposażenie i instalacje) Obiekt po kapitalnym remoncie. Stan zachowania bardzo dobry.	
20. Najpilniejsze postulaty konserwatorskie			

21. Akta archiwalne (rodzaj akt, numer i miejsce przechowywania)

22. Bibliografia

1. Lutostańska A., Żyłko E., Rudka. Pałac. Dokumentacja historyczna, Warszawa 1960 m-pis PKZ.
2. Jankowska M., Rudka. Park przy pałacu Ossolińskich, Białystok 1980 m-pis PKZ.
3. Tomecka B., Rudka. Studium historyczno-urbanistyczne do planu zagospodarowania przestrzennego miejscowości, Białystok 1984.

23. Źródła ikonograficzne i fotograficzne (rodzaj, miejsce przechowania, sygnatura)

1. Fasada dworu przed rozbudową XIX/ XX w. Zbiory Muzeum Narodowego w Warszawie, repr. PKZ W-wa nr 55275.
2. Fasada dworu po rozbudowie ok. 1928 r. Zbiory IS PAN Warszawa nr 9381.
3. Elewacja frontowa sprzed 1936 r. Neg. PKZ W-wa nr 2745.
4. Pałac. Elewacja frontowa, fot. F. Kułakowski 1955, Neg. PKZ W-wa nr 14933.
5. Pałac- korpus główny. Elewacja frontowa i boczna /płd./ fot. F. Kułakowski 1955. Neg. PKZ W-wa nr 14932.
6. Pałac. Elewacja ogrodowa i północna. Fot. F. Kułakowski 1955, Neg. PKZ W-wa 14929.

24. Uwagi różne

25. Wypełnił mgr Barbara Tomecka

mgr Małgorzata Dolistowska

Imię i nazwisko

VIII 1984.

data

26. Sprawdził

Imię i nazwisko

data

27. Załączniki

wkładka z opisem i fotografiami, wkładka z rzutem.

1. Miejscowość

RUDKA

2. Obiekt (nazwa jak w karcie)

PAŁAC OB.SZKOŁA

3. Zawartość wkładki (nazwa obiektu lub materiału uzupełniającego)

c.d. opisu

Dach przedsionka płaski, stanowiący ~~bazę~~ płytę balkonową kondygnacji II, obwiedziony rzeźbioną balustradą. Potrè-fenêtre opracowany analogicznie jak otwory okienne, flankowany z prostokątnymi płycinami zdobionymi dekoracją płasko-rzeźbioną o motywach girland, festonów i kwiatów. Wyżej w szczycie owalne okno w szerokim obramieniu. Nad szczytem grupa rzeźbiarska. Skrzydła boczne jednokondygnacyjne, rozczłonkowane gzamsymi: kordonowym o formie listwy umieszczonym w połowie wysokości, gzymsem płaskim ponad otworami i wydatnym gzymsem okapowym. Okna prostokątne dwuskrzydłowe, ośmiodzielne zamknięte łukiem pełnym, na osi 2-giej od pld. i na 2 giej od pñn. okna jak wyżej w obramieniach architektonicznych. Elewacja zachodnia opracowana analogicznie jak wschodnia. Ryzalit w części środkowej korpusu głównego o zaokrąglonych narożach, pokryty dachem łamanym. Rozczłonkowanie i artykulacja otworów jak w elewacji wschodniej. Elewacja północna: 2 osiowa, na skraju zachodnim baszta. Na osiach okna prostokątne zamknięte półkoliście. W baszcie w kondygnacji I okno prostokątne, w kondygnacji II dwa otwory owalne w opaskach z kluczem. Elewacja południowa: jednoosiowa, na osi okno prostokątne, bez dekoracji, baszta z jednym oknem j.w. w kondygnacji I i oknem owalnym w kondygnacji II.

Wnętrza: pomieszczenia w obu kondygnacjach wykorzystane jako sale lekcyjne, gabinety, pracownie itp, bez dekoracji. Instalacje: obiekt wyposażony w instalację elektryczną, centralne ogrzewanie z kotłownią mieszczącą się w podziemiu, kanalizację, wodociągi, instalację dzwonkową, radiową, odgromniki.



Wkładkę założył: mgr Barbara Tomecka VIII 1984 r.
(imię, nazwisko, data)

Miejsce przechowywania negatywów:

1. Miejscowość

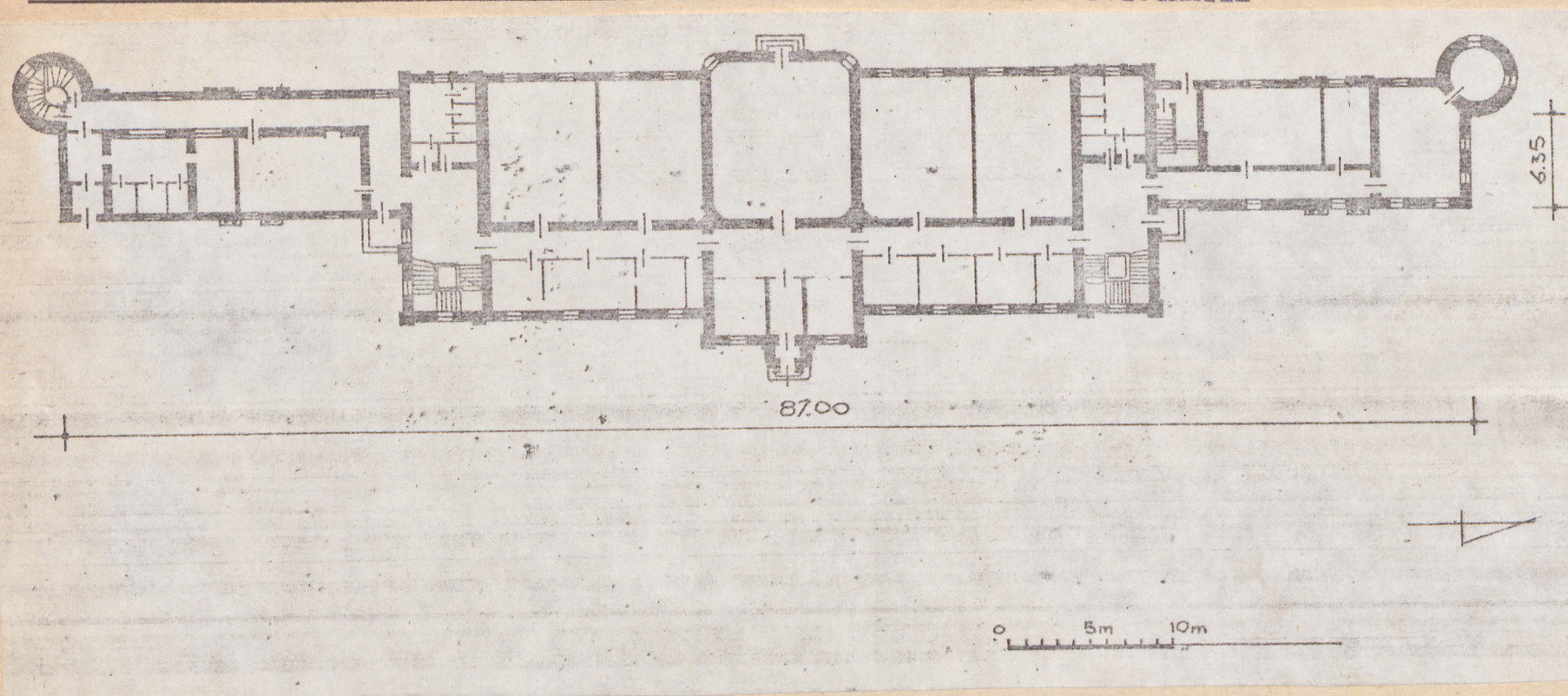
2. Obiekt (nazwą jak w karcie)

3. Zawartość wkładki (nazwa obiektu lub materiału uzupełniającego)

RUDKA

PAŁAC OBŚSZKOŁA

RZUT I FOTOGRAFIE



Wkładkę założył: MGR BARBARA TOMECKA VIII 1984 r.
(imię, nazwisko, data)

Miejsce przechowywania negatywów: PP PKZ O/Białystok

Wzór ODZ 1978 r.