

3984

PODLASKIE

1. Obiekt

KOŚCIÓŁ PARAFIALNY P.W. SW. WOJCIECHA

2. Czas powstania

1865

3. Miejscowość

R Y D Z E W O

4. Adres

nr hipoteczny .....

5. Przynależność administracyjna

województwo łomżyńskie

gmina Rajgród

pow. GRAJEWO

6. Poprzednie nazwy miejscowości

7. Przynależność administracyjna przed 1.VI.1975

województwo białostockie

powiat Grajewo

8. Właściciel i jego adres:

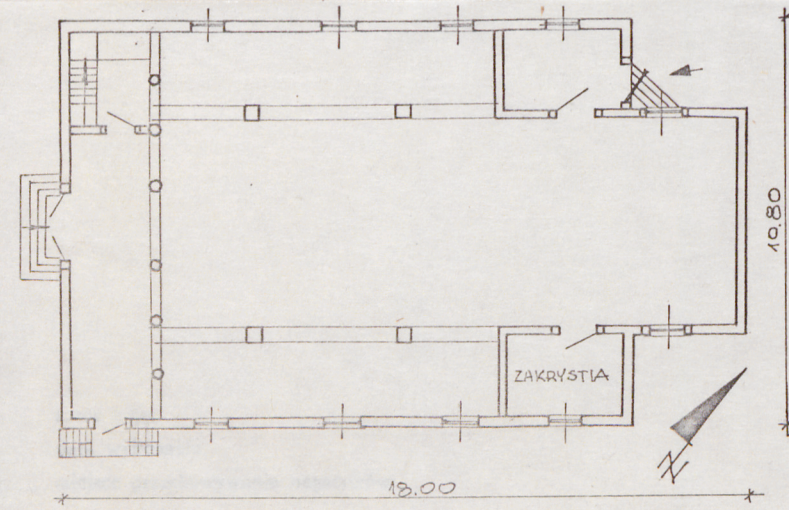
Parafia rzym.-kat.  
w Rydzewie

9. Użytkownik i jego adres:

J.W.

10. Rejestr zabytków

Nr 78 data 2. V 1986



RZUT 1:200



12. Autorzy, historia obiektu, określenia stylu

1809 - przeniesienie ze wsi Pomiany niewielkiej drewnianej kaplicy i rozbudowa staraniem właściciela Rydzewa Franciszka Rydzewskiego. Już w 1855 roku kościół ten znajdował się w złym stanie.

W l. 1863 - 65 budowa obecnego kościoła częściowo z wykorzystaniem zachowanych elementów poprzedniego.

1875 - oszalowanie zewnątrz, pokrycie wież blachą

1881 - oszalowanie wnętrza

1892 - 94 - nowe pokrycie gontowe dachu

1898 - sprowadzenie prospektu organowego firmy Szymańskich

1929 - wymiana pokrycia gontowego na blachę ocynkowaną.

Remonty także po 1945 r. m. innymi

1957-58, 1965, 1978, 1981-82.-

13. Opis (sytuacja, materiał i konstrukcja, rzut, bryła, elewacje, dach, wnętrze, wyposażenie, instalacje)

Sytuacja - kościół znajduje się w centralnej części wsi na terenie zadrzewionym i opadającym w kierunku pd.wschodnim. Plebania od strony pn.-zach. w odległości ok 20 m, cmentarz z tyłu za prezbiterium w odległości ok 30 m. Kościół zwrócony frontem w kierunku pd-zach.

Materiał i technika - drewniany, konstrukcji zrębowej, na fundamentach z kamienia polnego, obustronnie szalowany.

W nawie głównej nad chórem i w prezbiterium pozorna, spleczona kolebka; w pozostałych fragmentach stropy drewniane płaskie. Więźba drewniana krokwiowo-jętowa ze stolcami. Dachy kryte blachą. Podłogi białe. Schody wewnętrzne drewniane obudowane, zewnętrzne betonowe. Okna drewniane, dwudzielne z podziałami typu witrażowego. Drzwi drewniane, jedno i dwuskrzydłowe, płycinowe.

Rzut - trójnawowy na planie prostokąta z prezbiterium równym szerokością nawie głównej. Z boków prezbiterium prostokątne, zakrystia i przedsionek. Pod chórem muzycznym kruchta i schody na chór.

Bryła - jednokondygnacyjna, zwarta, z dachem dwuspadowym i niskimi czworobocznymi wieżyczkami w narożach od frontu.

Elewacje - szalowane deskami ustawionymi pionowo, łączonymi na pióro i wpust. Ściany wzmocnione lisicami. Nad fundamentem i podwaliną daszek okapowy, w zwieńczeniu prosty gzyms podokapowy. Fasada dwukondygnacyjna jednoosiowa z szerokim prostokątnym wejściem w przyziemiu. Nad nim na osi kwadratowe okno z ukośnymi podziałami. W części górnej fasady trójkątny szczyt szalowany rombowo flankowany czworobocznymi wieżyczkami z przeźroczami szczelinowymi. Na wieżyczkach wysmukłe hełmy z iglicą o formie kulistej przechodzącej w stożek zwieńczony krzyżem.

W elewacjach bocznych w górnej partii po cztery prostokątne okna. Ściana zamykająca prezbiterium gładkie, dzielona gzymsami, zwieńczona prostym trójkątnym szczytem.

Wnętrze - nawa główna, prezbiterium i chór muzyczny równej wysokości. Nawy boczne wydzielone dwoma parami kwadratowych w przekroju słupów dźwigających podciąg wzdłużnym. Belka łączowa profilowana. Na ścianach naw bocznych i prezbiterium podziały mal. naśladujące boniowanie. Chór muzyczny wsparty na pięciu okrągłych słupach, z drenianą tralkową balustradą.

Wyposażenie - ołtarze gł. i boczne oraz ambona o charakterze neoklasycystycznym, k. 1865, prospekt organowy 1898.

Instalacje - elektryczna, ogrzewcza /piece akumulacyjne/, nagłośnieniowa, odgromowa.



14. Kubatura	15. Powierzchnia użytkowa	16. Przeznaczenie pierwotne	17. Użytkowanie obecne
ok. 1400 m <sup>3</sup>	160 m <sup>2</sup>	sakralne	sakralne
18. Prace budowlane i konserwatorskie, ich przebieg i dokumentacja  1957-58- obicie wnętrza płytami pilśniowymi, na nich polichromie: na sklepieniu mal. Rypsztat, ściany i prezbiterium mal. Pawłowski. W tym okresie także wymiana głównych i bocznych drzwi.  1963-65 - nowy szalunek zewnętrzny, także założenie witraży.  1978 - nowa podłoga w tym podwyższenie części prezbiterialnej o 30 cm.  1981-82 - pokrycie dachów nową blachą.		19. Stan zachowania (fundamenty, ściany zewnętrzne, ściany wewnętrzne, sklepienia, stropy, konstrukcje dachowe, pokrycie dachu, wyposażenie i instalacje)  Wszystkie elementy konstrukcji i wyposażenia zachowane w dobrym stanie technicznym.	
20. Najpilniejsze postulaty konserwatorskie			



21. Akta archiwalne (rodzaj akt, numer i miejsce przechowywania)

22. Bibliografia

A.Kalisz. Rydzewo. Kościół parafialny p.w.  
Św. Wojciecha. Dokumentacja naukowo-historyczna,  
PKZ O/Białystok, 1981, maszynopis

23. Źródła ikonograficzne i fotografie (rodzaj, miejsce przechowywania sygnatury)

Negatywy w posiadaniu BB i DZ w Łomży

24. Uwagi różne

25. Wypełnił

Tekst i rys. W.Boruch  
III.87  
Fot.P.Maliszewski,  
IX.86

26. Sprawdził

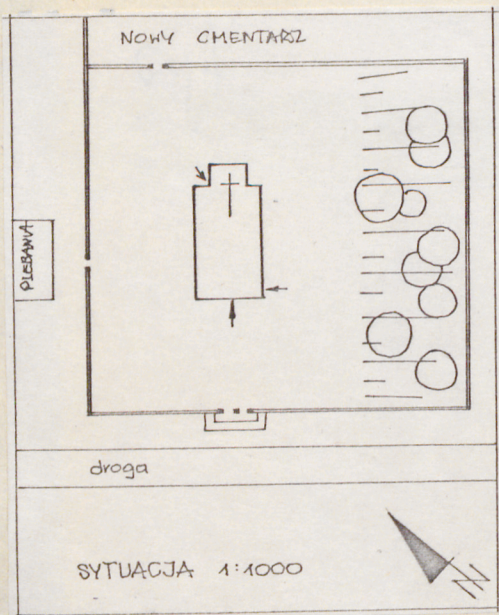
27. Załączniki: wkładka nr 1



R Y D Z E W O

KOŚCIÓŁ PAR. P.W. ŚW. WOJCIECHA

Zawartość: 1 rys., 9 fot.



widok od str. zach.



nawa boczna pd.

Zał. W. Boruch III. 87  
neg. w BBiDZ w Łomży

widok od str. pd.-wsch.





szczyt fasady



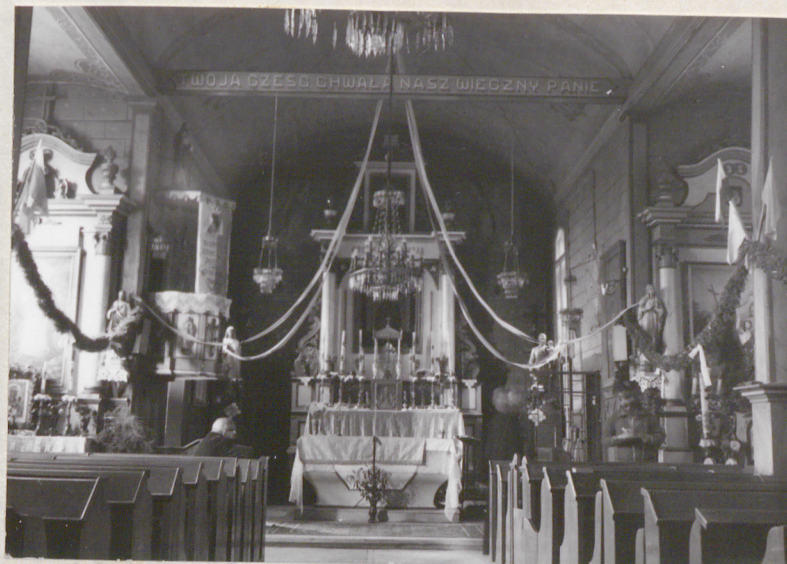
widok w kier. nawy pd.



nawa boczna pn.



widok na chór muz.



widok w str. prezbiterium



sklepienie nawy gł.