

1. Obiekt

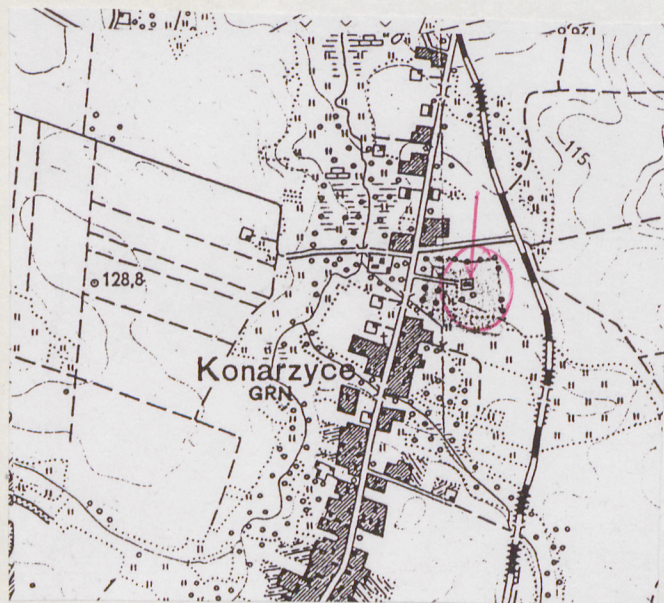
S Z K O Ł A P O D S T A W O W A

2. Czas powstania
1928 r.

3. Miejscowość

KONARZYCE

11 Zdjęcia, rzut, przekrój, sytuacja, orientacja



4. Adres

Konarzyce

gm. Łomża

nr hipoteczny

5. Przynależność administracyjna

województwo łomżyńskie

gmina Łomża

pow. ŁOMŻA

6. Poprzednie nazwy miejscowości

Konarzyce

7. Przynależność administracyjna
1 VI 1975

województwo białostockie

powiat Łomża

8. Właściciel i jego adres

Kuratorium Oświaty
i Wychowania w Łomży

9. Użytkownik i jego adres

Szkoła Podstawowa
W Konarzycach

10. Rejestr zabudów

Nr A-506 data 17.11.1993



12. Autorzy, historia obiektu, określenie stylu

Od czasu powstania listopadowego majątek w KONARZYCACH był użytkowany przez wysokich urzędników i oficerów rosyjskich. Ostatnim władającym tymi dobrami był generał carski Piechowin, zmarły w 1915 roku. W okresie międzywojennym po 1920 roku folwark został rozparcelowany głównie między zdemobilizowanych żołnierzy wojny polsko-radzieckiej. Założenie dworsko-ogrodowe zostaje przekazane na cele oświatowe. Zostaje rozebrany stary dwór, murowany na rzucie prostokąta, piętrowy kryty dachówką. W miejscu starego dworu i z jego cegły wybudowano w 1928 roku szkołę powszechną w stylu dworkowym i pozostającą w harmonii z otoczeniem i przeszłością tego miejsca.

13. Opis (sytuacja, materiał i konstrukcja, rzut, bryła, elewacje, wnętrze i wyposażenie, instalacje)

SYTUACJA - Obiekt usytuowany po wschodniej stronie drogi prowadzącej z Łomży do Ostrowi Mazowieckiej. Frontem zwrócony do zachodu, położony w centralnej części dawnego założenia dworskiego. Do budynku szkoły prowadzi szeroka aleja kończąca się kolistym podjazdem przed frontem obiektu.

MATERIAŁ, KONSTRUKCJA - Fundamenty i ściany piwnic z cegły ceramicznej pełnej oraz z kamienia. Ściany konstrukcyjne zewnętrzne i wewnętrzne zbudowane z cegły ceramicznej pełnej na zaprawie wapiennej. Ściany pomieszczeń poddasza o konstrukcji drewnianej obite deskami, otrzcinowane i otynkowane. Stropy nad piwnicami częściowo odcinkowe na belkach stalowych oraz betonowe na belkach stalowych. Stropy parteru i poddasza drewniane. Więźba dachowa drewniana o konstrukcji płatwiowokrokwiowej-zastrzałowej, pokryta eternitem falistym na łątach. Stolarka okienna nietypowa - ościeżnicowa ze skrzydłami zimowymi i letnimi. Drzwi nietypowe - płycinowe z desek, pełne, jednoskrzydłowe. RUry i rynny dachowe z blachy ocynkowanej. Schody wewnętrzne żelbetowe. Posadzki klatki schodowej lastryko, w pozostałych pomieszczeniach podłogi z desek na legarach. Ogrzewanie - piece kaflowe.

RZUT, BRYŁA - Obiekt zbudowany na rzucie prostokąta, posiada niższe i wysunięte ryzalitowo dwa alkierze. Oś główna zaakcentowana przez schody i arkadowy łuk otworu wejściowego, ponad którym znajduje się trójkątny szczyt.

ELEWACJE - Frontowa - oś główna zaakcentowana arkadowym łukiem. Przy wejściu dwa eliptycznie wykrojone okienka, dodające budowli zabytkowego charakteru. Na osiach skrajnych elewacji głównej okna umieszczone w tle płytkich półkoliście górą zamkniętych nisz. Trójkątny szczyt nad wejściem głównym 3 osiowy, po bokach dwie symetrycznie umieszczone wystawki, przeszklone oknami dwuskrzydłowymi, 6 połowymi. Elewacja wzdłużna wschodnia 9 osiowa, wszystkie okna poza elewacją frontową wielokwadratowe, wprowadzające dużo światła do izb lekcyjnych. Elewacje wzdłużne rozcłonkowane lizenami. E. szczytowe jednoosiowe, gładkie. Narożniki opilastrowane. INSTALACJE: Elektryczna i odgromowa.

<p>14. Kubatura</p> <p>3007 m³</p>	<p>15. Powierzchnia użytkowa</p> <p>571,9 m²</p>	<p>16. Przeznaczenie pierwotne</p> <p>Szkoła powszechna</p>	<p>17. Użytkowanie obecne</p> <p>Szkoła podstawowa</p>
<p>18. Prace budowlane i konserwatorskie, ich przebieg i dokumentacja</p> <p>Remont pokrycia dachowego i elewacji oraz pomieszczeń klasowych.</p>		<p>19. stan zachowania (fundamenty, ściany zewnętrzne, ściany wewnętrzne, sklepienia, stropy konstrukcje dachowe, pokrycie dachu, wyposażenie i instalacje)</p> <p>Fundamenty -stan dobry ,ściany konstrukcyjne więźba dachowa wraz z pokryciem-stan dobry. Stolarka okienna i drzwiowa-wymaga częściowego remontu i uzupełnień. Podłogi-stan dostateczny, wymagają napraw. Piece -stan dostateczny.</p> <p>20. Najpilniejsze postulaty konserwatorskie</p> <p>Obiekt wymaga remontu i ewentualnej wymiany instalacja elektryczna.</p>	

21. Akta archiwalne (rodzaj akt, numer i miejsce przechowania)

22. Bibliografia

- 1. Katalog Zabytków Sztuki w Polsce ,Łomża i okolice, Warszawa 1982 r. s.12.
- 2. Słownik geograficzny Królestwa Polskiego i innych krajów słowiańskich, t.4, Warszawa 1883 s.321-322.

23. Źródła ikonograficzne i fotografia (rodzaj, miejsca przechowania, sygnaturny)

24. Uwagi różne

25. Opracował

tekst Bolesław Gadawski ,lipiec 1993 r.

imię, nazwisko, data, podpis

plany, rysunki J.W.

imię, nazwisko, data, podpis

zdjęcia fotogr J.W.

imię, nazwisko, data, podpis

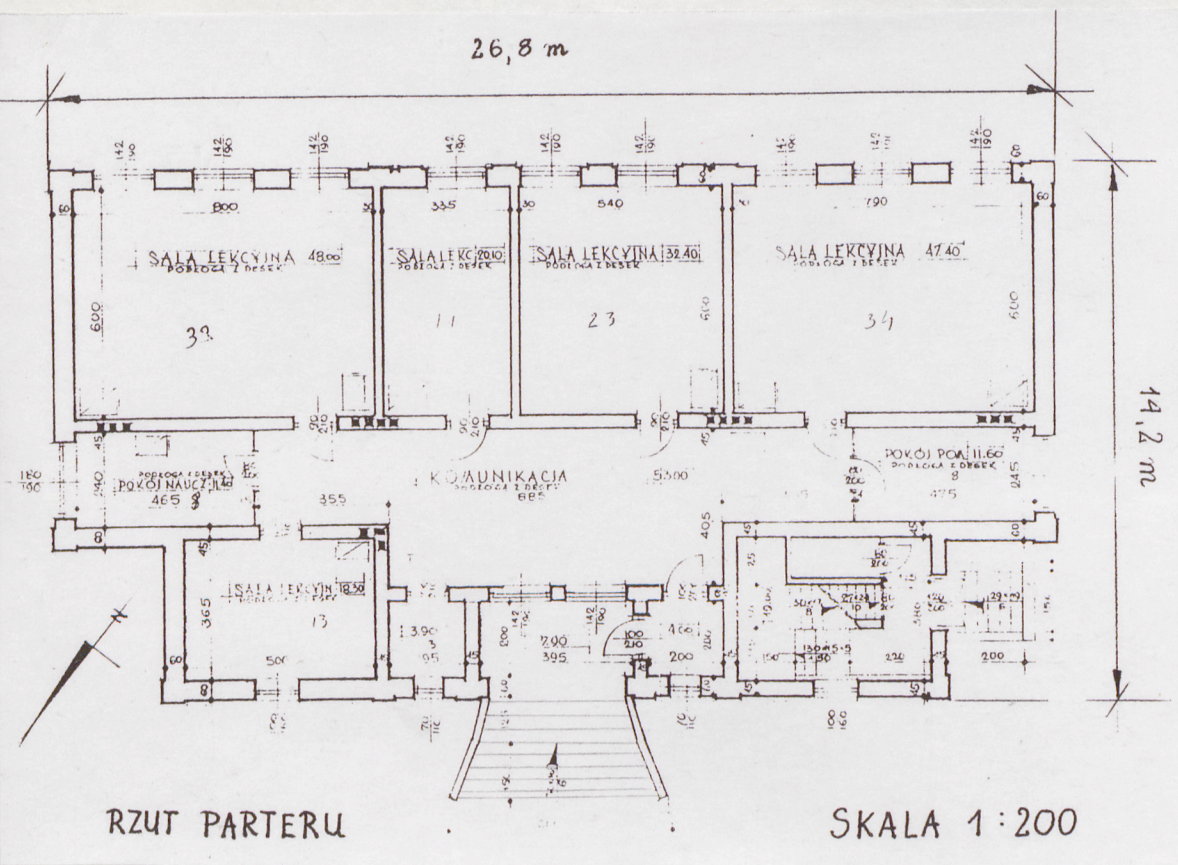
miejsce przechowania negatywów PSOZ O.Woj.Łomża

Karta po wypełnieniu podlega ochronie na podstawie przepisów prawa autorskiego

26. Adnotacje o inspekcjach, informacje o zmianach (daty, imiona i nazwiska wyjeżdżających)

27. Załączniki

1. Miejscowość	2. Obiekt (nazwa jak w karcie)	3. Zawartość wkładki (nazwa obiektu lub materiału uzupełniającego)
Konarzyce	Szkoła Podstawowa	1.Rzut przyziemia.2.Fot.elewacji i detali archit.

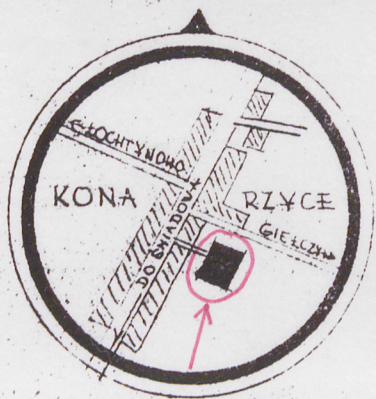


Wkładkę założył: Bolesław Gadawski, lipiec 1993 r.
(imię, nazwisko, data)

Miejsce przechowywania negatywów: PSOZ O.Woj.łomża

OZGraf. Z.P. Ostróda zam. 699 nakł. 23.600

ODZ 1976 r.



ORIENTACJA

