

1. Obiekt

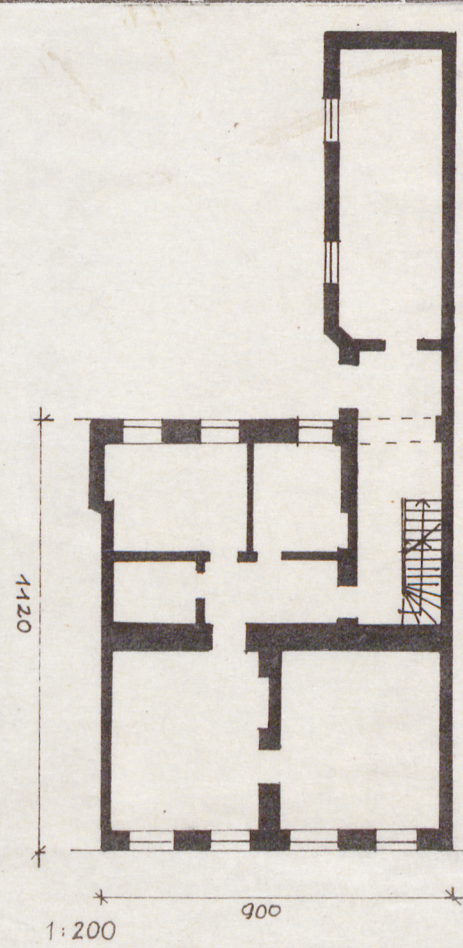
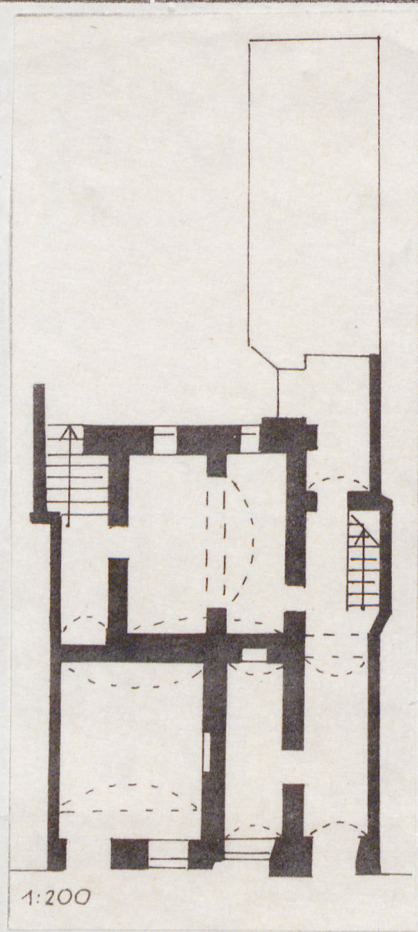
D O M

2. Czas powstania

1849 - 1854

3. Miejscowość

Ł O M Ż A



4. Adres

Łomża, pl. Stary Rynek 13

nr hipoteczny

5. Przynależność administracyjna

łomżyńskie

województwo

miasto Łomża

gmina pow. łomżyński

6. Poprzednie nazwy miejscowości

7. Przynależność administracyjna

1 VI 1975

białostockie

województwo

Łomża

powiat

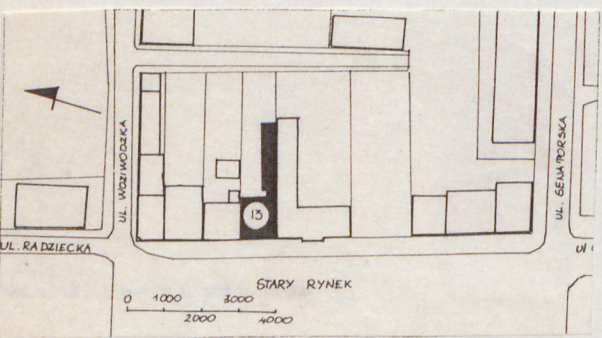
8. Właściciel i jego adres

9. Użytkownik i jego adres

10. Rejestr zabytków:

Nr A-493

data 8.10.1992



12. Autorzy, historia obiektu, określenie stylu.

Działka nr 13 przy pl. Stary Rynek (na dziewiętnastowiecznych planach miasta oznaczona nr 3) ok. 1820r. stała się własnością Michała Dymińskiego, w l. 40 XIX w. Henryetty Tosk, która na miejscu drewnianego domu frontowego wznosi dom murewany, piętrowy z oficyną boczną od pd-wsch. Zachowały się dwa projekty domu z 1848r. i 1849 r., sygnowane przez Teodora Sejfrieda, budowniczego powiatu łomżyńskiego. Pierwszy, z niskim cokołem i dwoma wejściami na osiach skrajnych, uległ korekcie z uwagi na sąsiedztwo z budynkiem ratusza (wzniesionego w 1822r. na dwu sąsiednich działkach od pd.), co wymusiło zmianę proporcji domu: podwyższono cokoł, gzymsy kordonowy i koronujący poprowadzono na poziomie odpowiadających im gzymsów ratusza, ponadto przebudowano czterospadowy dach nad pd. częścią ratusza, wiążąc obydwie budynki wspólną kalenicą. W cokole domu wprowadzono małe otwory okienne oraz otwór wejściowy na osi skrajnej od pd. Obrazowania okien drugiej kondygnacji wykonane wg. pierwszego projektu. Na fotografiach z l. 10.-30 i -40 XX w. otwory w cokole są znacznie większe niż projektowane, okno na osi skrajnej od pn. przekształcono w otwór drzwiowy, okna cokołu i pierwszej kondygnacji na trzeciej osi od pn. przekształcono w jeden otwór drzwiowy, ten ostatni zamurowano ponownie w l. 60 XX w. przywracając okna. Oficyna boczna od wsch. wzniesiona została ok. 1854r., co skłoniło do wymuszonego przekształcenia dachu nad skrzydłem pn. ratusza, przylegającym do oficyny, z dwuspadowego na pulpitowy. Na projekcie z 1849r. jest to budynek o szerokości odpowiadającej połowie długości domu frontowego, ścianę zachodnią oficyny poprowadzono ukośnie, co umożliwiło doświetlenie pomieszczeń w trakcie tylnym domu frontowego.

13. Opis (sytuacja, materiał i konstrukcja, rzut, bryła, elewacje, wnętrze, wyposażenie, instalacje)

SYTUACJA: Dom frontowy w linii zabudowy wsch. pierzi Starego Rynku, kalenicowo, w zabudowie zwartej, między budynkiem klasycystycznego ratusza od pd. i wspólnym domem mieszkalnym od pn. Wzdłuż pd. granicy działki oficyna boczna, skomunikowana z domem frontowym za pośrednictwem węższego łącznika. Dojazd na działkę od strony ulicy wytyczonej na zapleczu wsch. bloku przyrynkowego jako droga gospodarcza (w XIX w. - ul. Tylna lub Zatylna, ob. bez nazwy).

MATERIAŁ, KONSTRUKCJA, TECHNIKA: Ściany murewane z cegły, tynkowane. Fundamenty kamienno-ceglane. Układ konstrukcyjny poprzeczny. W piwnicach - suterrenach sklepienia ceglane, kolebkowe. Stropy na belkach drewnianych z podsufitką. Wieżba dachowa drewniana, konstrukcji krokwiowo - jętkowej. Dach kryty eternitem. W piwnicach posadzki cementowe. W pomieszczeniach mieszkalnych podłogi drewniane, deskowe. Schody drewn., konstrukcji policzkowej, jednobiegowe, w piwnicy - suterenie proste, wyższe łamane, balustrady drewniane. Okna trójpodziałowe (dwudzielne, z nadświetleniem), ościeżnicowe, szklone na kit. Drzwi zewnętrzne, główne: dwuskrzydłowe, skrzydła płycinowo - ramowe, trójpłycinowe, płycina górna przeszklona, dolne pełne, opierzone dekoracją płycinową.

RZUT: Dom frontowy na planie prostokąta, w piwnicach - suterrenach dwutraktowy z sienią przechodnią z boku (od pd.), pierwsza i druga kondygnacje dwutraktowe w trakcie tylnym z boku wydzielona sień z klatką schodową. Od pd-wsch. oficyna boczna na planie wydłużonego prostokąta, jednotraktowa, połączona z domem frontowym węższym łącznikiem.

BRYŁA: Dom frontowy dwukondygnacyjny, podpiwniczony, na wysokim cokole (piwnice - sutereny), nakryty dachem dwuspadowym. Oficyna dwukondygnacyjowa, niepodpiwniczona, nakryta dachem pulpitowym, narożnik pn-zach. ścięty, połączona z domem frontowym węższym dwukondygnacyjowym łącznikiem.

ELEWACJE:

Elewacja frontowa czteroosiowa, na wysokim, wydzielonym uskokiem cokole, w którym na osiach skrajnych dwa wejścia, między nimi okna. Pierwsza i druga kondygnacja oddzielone profilowanym gzymsiem kordonowym, w zwieńczeniu gzyms koronujący. Okna drugiej kondygnacji w opprofilowanych opaskach, z gzymsiem podokiennym na wspornikach i uproszczonym belkowaniem w zwieńczeniu. Elewacja tylna trójosiowa, dwukondygnacyjowa, gładka, w zwieńczeniu korpusu skromnie profilowany gzyms. Elewacja zach. oficyny i łącznika trójosiowa (dwuosiowa oficyna i jednoosiowy łącznik), dwukondygnacyjowa, gładka, w przyziemiu łącznika wejście, nad nim balkon.

INSTALACJE: elektryczna, wodno-kanalizacyjna, piece węglowe.

14. Kubatura	15. Powierzchnia użytkowa	16. Przeznaczenie pierwotne	17. Urzyczkowanie obecne
ok. 1300 m ³	ok. 210 m ²	mieszkalne	mieszkalne i usługowe
18. Prace budowlane i konserwatorskie, ich przebieg i dokumentacja		19. stan zachowania (fundamenty, ściany zewnętrzne, ściany wewnętrzne, sklepienia, stropy konstrukcje dachowe, pokrycie dachu, wyposażenie i instalacje)	
		<ul style="list-style-type: none"> - fundamenty i ściany konstrukcyjne - dostateczny (brak izolacji poziomej) - stropy - dostateczny - więźba - dostateczny (niektóre elementy porażone biologicznie) - pokrycie dachu - dostateczny - stolarka, schody, podłogi zużyte technicznie w wyniku długotrwałej eksploatacji 	
		20. Najpilniejsze postulaty konserwatorskie	
		<ul style="list-style-type: none"> - wymienić zniszczone elementy więźby, stropów - wykonać nowe podłogi, schody, naprawić stolarkę - wykonać nowe tynki zewnętrzne (gładkie!) - wskazany remont instalacji - wskazana wymiana pokrycia dachu (postuluje się blachę lub dachówkę ceramiczną) 	

21. Akta archiwalne (rodzaj akt, numer i miejsce przechowania)

22. Bibliografia

1. Katalog Zabytków Sztuki w Polsce, T.IX, z.1, Łomża i okolice, Warszawa 1982
2. Teresa Bartosiewicz, Ratusz. Łomża., (mpis) P.P. PKZ Warszawa 1981

23. Źródła ikonograficzne i fotografie (rodzaj, miejsca przechowania, sygnatury)

24. Uwagi różne

25. Opracował

tekst mgr Irena Iwaniuk

..... imię, nazwisko, data, podpis

plany, rysunki J.W.

..... imię, nazwisko, data, podpis

zdjęcia fotogr J.W.

..... imię, nazwisko, data, podpis

miejsce przechowania negatywów

Karta po wypełnieniu podlega ochronie na podstawie przepisów prawa autorskiego

26. Adnotacje o inspekcjach, informacje o zmianach (daty, imiona i nazwiska wypełniających)

27. Załączniki 1

1. Miejscowość ŁOMŻA	2. Obiekt (nazwa jak w karcie)	3. Zawartość wkładki (nazwa obiektu lub materiału uzupełniającego)
pl. Stary Rynek 13	D O M	cd. pkt. 12, rzut pierwszej kondygnacji, orientacja, zdjęcia

cd. pkt. 12: Układ wnętrza domu frontowego, pomimo późniejszych przekształceń, nie uległ istotnym zmianom - dwutrakt z przechodnią sienią z boku, gdzie usytuowano klatkę schodową. Układ ten jest stosunkowo późnym przykładem domu miejskiego usytuowanego w zwartej zabudowie pierzei ulicy, który upowszechnia się w XVIII w. i stopniowo zanika w I poł. XIX w., stanowiąc formę przejściową pomiędzy domem podmiejskim i bardziej zaawansowanym funkcjonalnie układem dziewiętnastowiecznej kamienicy czynszowej. Elewacja domu frontowego została opracowana skromnie, gzymsy i obramienia okien drugiej kondygnacji nawiązywały do swych odpowiedników w klasycystycznej fasadzie ratusza.



Wkładkę założył: Jrena. Jwanik
(imię, nazwisko, data)

Miejsce przechowywania negatywów:



PIERZĘTA WSCH. STAREGO RYNKU
DOM NR 13 i RATUSZ



ELEWACJA TYLNA /WSCH/
i OFICYNĄ



KĄCZNIK