

1. Obiekt 624/1

Kościół parafialny pod wezwaniem
Św. Stanisława Biskupa

11 Zdjęcia, plan sytuacyjny, rzuty

mgr inż. arch. Teresa Krzyżanowska lipiec 1979r.



2. Czas powstania

1537 wg schema-
tyzmu diecezji
sejnońskiej

3. Miejscowość

NIEDZWIADNA

1578 wg schematyzmu
diecezji łomżańskiej
1964r.

4. Adres Niedzwiedna nr 40
woj. łomżańskie
pocztą 19-231
nr hipoteczny

5. Przynależność administracyjna

województwo łomżyńskie

gmina Szczuczyn

pow. GRAJEWO

6. Poprzednie nazwy miejscowości

j.w.

7. Przynależność administracyjna
przed 1 VI 1975

województwo białostockie

powiat grajewski

8. Właściciel i jego adres

Parafia Rzymsko-Katolicka
Niedzwiedna

9. Użytkownik i jego adres

j.w.

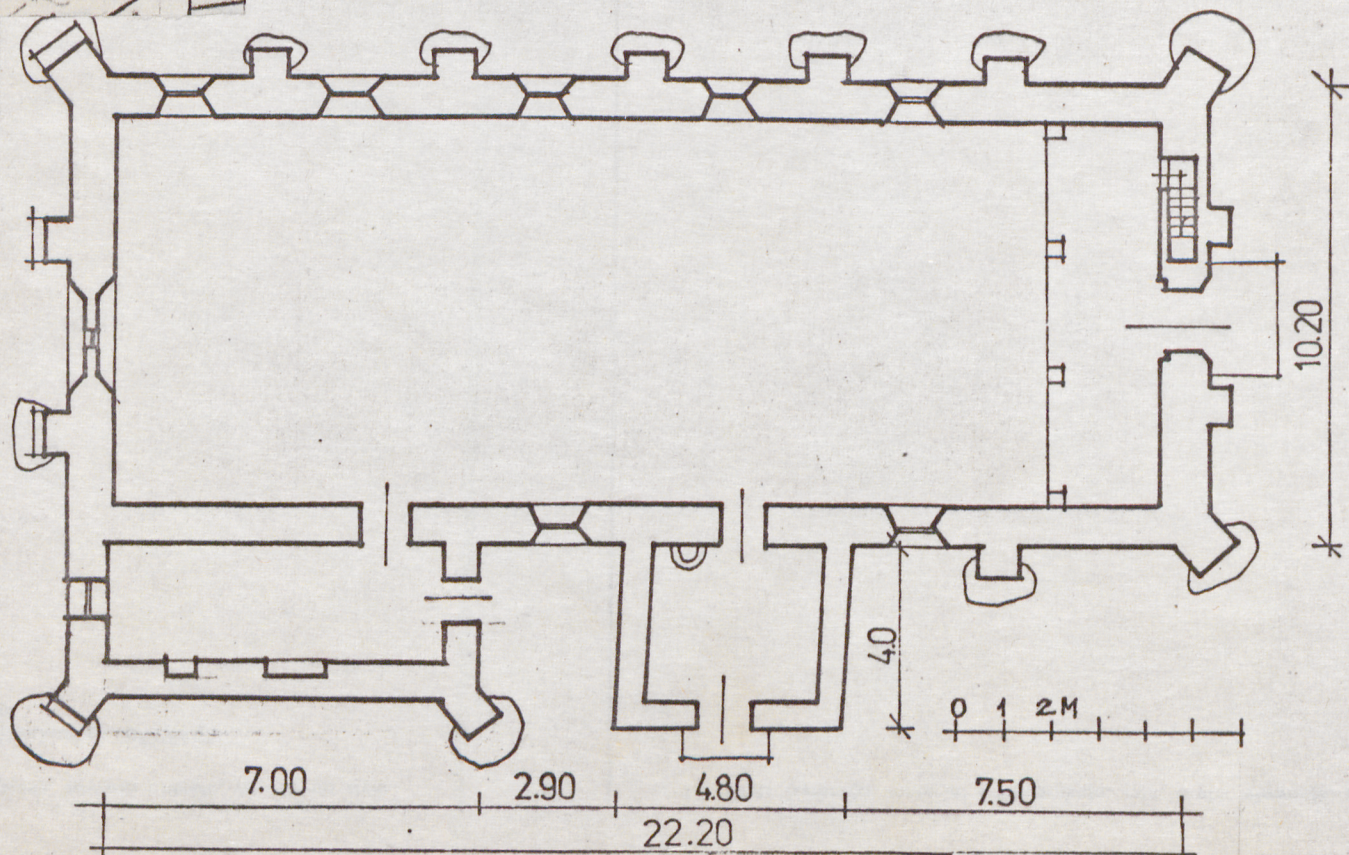
10. Rejestr zabytków

Nr 200

data 29.12.1964r.

autor zdjęć
data wykonania
miejsce prze-

15 V



Właściciel (osoba lub instytucja) wyrażająca zgodę na wzięcie do użytku

12. Autorzy, historia obiektu, określenia stylu.

Autor nieznany. Fundator Stanisław Niedzwiecki, wycena Kazimierza Wielkiego.

1339r. - data na belce stropowej i podłogowej znaleziona w czasie ostatniego remontu kapitalnego /wg informacji obecnego proboszcza/ 1476r. - pierwsza wzmianka o parafii 14 sierpnia 1663r. kościół i ołtarze zostały konselnażone przez biskupa St. Starczewskiego.

1692r. - zniszczenie południowej połaci dachu na skutek uderzenia pioruna.

1719r. - wizytacja stwierdziła, że kościół jest "niedawnymi czasy reperowany y dachówką pokryty ... w tym kościele pułap nowy y chór nowy"...

1781r. - wystawiono nową kruchtę staraniem proboszcza ks. Gurskiego

1822r. - wizytacja stwierdziła "kościół w stanie miernym, jednak znacznej i nieodzownej potrzeba reperacji ... Wieżyczka czyli kopuła w której Sygnałek znajduje się ta przez Wichurę gwałtowna w roku 1817 do większej połowy wraz z krzyżem na niej będącym zwała się" 1896r. - restauracja kościoła.

1972-78 - remont kapitalny staraniem obecnego proboszcza ks.

Remont więźby dachowej i stropu, przełożenie dachówki, nowa blacharka naprawa murów z powiększeniem nawy głównej do pierwotnej wielkości.

Wnętrze: strop i ściany do wys. ok 1.50 pokryte boazerią ze zniesieniem pilastrów, podłoga marmurowa. Ołtarze: główny z obrazem Św. Stanisława Biskupa i boczne z obrazami Matki Boskiej i Św. Rodziny wrócić do kościoła po konserwacji.

Styl: Kościół jest budowlą jednolitą zachowaną w formie pierwotnej. Jest przykładem asymilacji elementów architektury późnogotyckiej i ich wrośnięcia w miejscową mazowiecką niebogatą kulturę artystyczną i surowy krajobraz. Składnikami pogotyckimi są jedynie gzymsy wzdłużnych elewacji, kruchta i podziały wnętrza korpusu.

13. Opis (sytuacja, materiał i konstrukcja, rzut, bryła, elewacje, dach, wnętrze wyposażenie, instalacje)

Kościół położony na wziesieniu pośrodku wsi w miejscu gdzie szosa do Kolna skręca na zachód. Orientowany. Otoczony murem z głazów narzutowych. Kościół murowany, więźba dachowa drewniana jętkowa. Dach kryty dachówką klasztorną. Salowy na planie prostokąta wydłużonego. Zsunięta nieco z osi poprzecznej kościoła przylega do jego elewacji wschodniej kruchta na planie nieforemnego kwadratu. Do tej samej elewacji przylega zakrystia której jednospadowy dach tworzy wspólną płaszczyznę z dachem kościoła. Bryłę formuje prostopadkościan korpusu nakryty dwuspadowym, załamany dachem. Prostą sylwetę wzmacniają wystające ponad dach półkoliste sterczy. Elewacja zachodnia jednokondygnacyjna ze szczytem. Bezuskokowe skarpy, nakryte dachówką, 2 skośne, narożne i flankujące portal na osi. Portal uskokowy, zamknięty łukiem pełnym, fazowanym. Nad portalem koliste okienko. Tuż nad nim strefę szczytu wydziela rolka z zendrówki, płycina na dwie cegły i fryz kantówkowy na dwie cegły. Szczyt 7-osiowy, uskokowy, wnękowany. Wnęki zamknięte półkoliste, tynkowane. Elewacja północna zwieńczona tynkowanym pasem podokapowym i gzymsem. Ściany kruchty tynkowane, nierozczłonkowane. Od północy prostokątne, półkoliste zamknięte wejście. Zakrystia wsparta na narożach, ukośnymi, jednouskokowymi skarpami. Niewydzielony półszczyt zachodni zdobiony w dolnej strefie trzema prostokątnymi, półkoliście zamkniętymi, tynkowanymi płycinami, połączonymi górą dwoma odcinkami łuków, wydzielających w ten sposób duże, nieregularne płyciny. Nad nimi w trzeciej strefie dwie płyciny. Elewację wschodnią tworzą zrównane w licu elewacje korpusu głównego i zakrystii. Elewacje zakrystii ujęta z prawej jednouskokową skarpą, nakrytą trójspadowo. Na osi prostokątne okno. Tuż nad nim półszczyt, którego dolna część analogiczna do półszczytu zachodniego. Górna wypełniona trzema prostokątnymi, półkoliście zamkniętymi płycinami. Elewacja korpusu jednokondygnacyjna ze szczytem. Na osi rozglifione okno, flankowane jednouskokowymi skarpami. Fryz kantówkowy i szczyt jak w elewacji zachodniej. Elewacja południowa pięcioosiowa. Okna prostokątne, zamknięte łukami, flankowane bezuskokowymi skarpami. Wyposażenie nowoczesne z drzewa naturalnego. Na ścianie figury Św. Stanisława Biskupa, Św. Pawła i Św. Franciszka. Instalacje centralnego ogrzewania i elektryczna.

| | | | |
|--|---------------------------|--|------------------------|
| 14. Kubatura | 15. Powierzchnia użytkowa | 16. Przeznaczenie, pierwotne | 17. Użytkowanie obecne |
| ok. 2500 m ³ | 220 m ² | Kościół | Kościół |
| 18. Prace budowlane i konserwatorskie, ich przebieg i dokumentacja Remont kapitalny 1976r. | | 19. Stan zachowania (fundamenty, ściany zewnętrzne, ściany wewnętrzne, sklepienia, stropy, konstrukcje dachowe, pokrycie dachu, wyposażenie i instalacje) Stan zachowania ścian, fundamentów, więźby dobry. Stan techniczny budynku po ostatnim remoncie doskonały. Użyte najwyższej jakości materiały, staranne wykonawstwo. | |
| 20. Najpilniejsze postulaty konserwatorskie Ewentualne odkrycie portali i kroszelnicy w przed- sionku niepotrzebnie oszalowanych boazerią. | | | |

21. Akta archiwalne (rodzaj akt, numer i miejsce przechowywania)

Archiwum Diecezjalne w Łomży.

1. Opisanie kościoła parafialnego Niedzwiadeńskiego stosownie do wydanych zapytań... 1822r.
2. Akta Kancelarii Kuryalnej Biskupa Augustowskiego dotyczące się Kościoła Parafialnego w Niedzwiaonej 29.II.1847r.

22. Bibliografia

Jabłonkowski - Źródła dziejów Polski. Podlasie
Warszawa 1910r.

Markowski - Polskie dwory zwyczajne i obronne
XVI i XIX w.
Lwów 1935r.

A.Grzybkowski - Niedzwiaona woj. białostockie, pow.
Grajewo, Kościół parafialny pod
wezwaniem Św. Stanisława Biskupa
Dokumentacja historyczno-architektonicz-
na Warszawa 1968r.

A. Szyszko-Bogusz - Kościoły gotyckie na Mazowszu na
podstawie pomiarów i notat Józefa
Czekierskiego. Sprawozdanie Komisji
do Badań Historii Sztuki
t. 8 1912r.

Henryk Gdejewski - Pamiętniki 1830-48
Wydawnictwo Lit. 1974r.

23. Źródła ikonograficzne i fotografie (rodzaj, miejsce przechowywania, sygnatury)

24. Uwagi różne

25. Wypełnił

mgr inż. arch.
Elżbieta Ładzińska
październik 1979r.

26. Sprawdził

27. Załączniki

1. Miejscowość

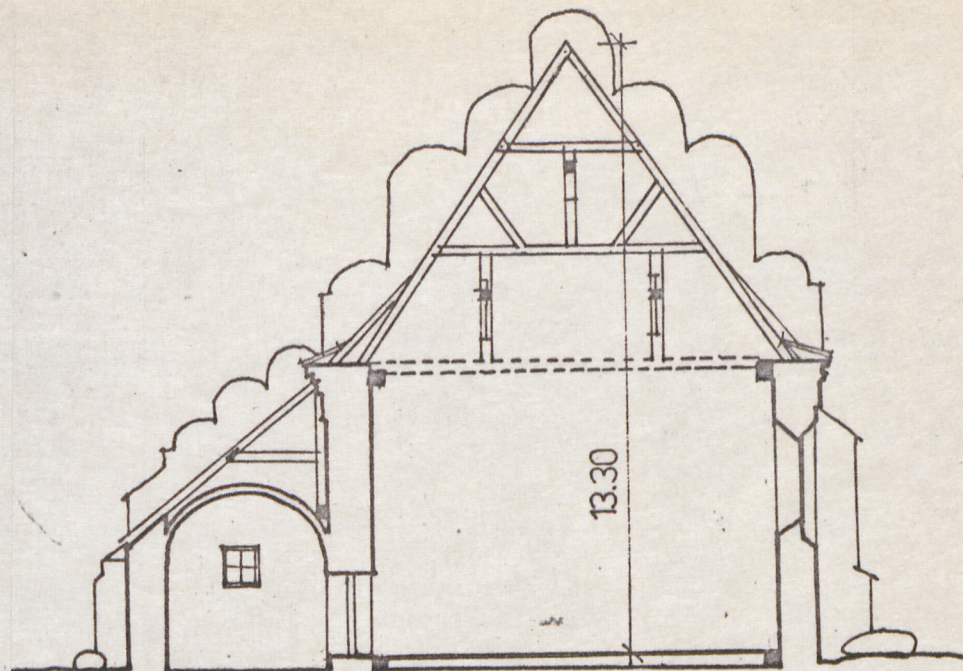
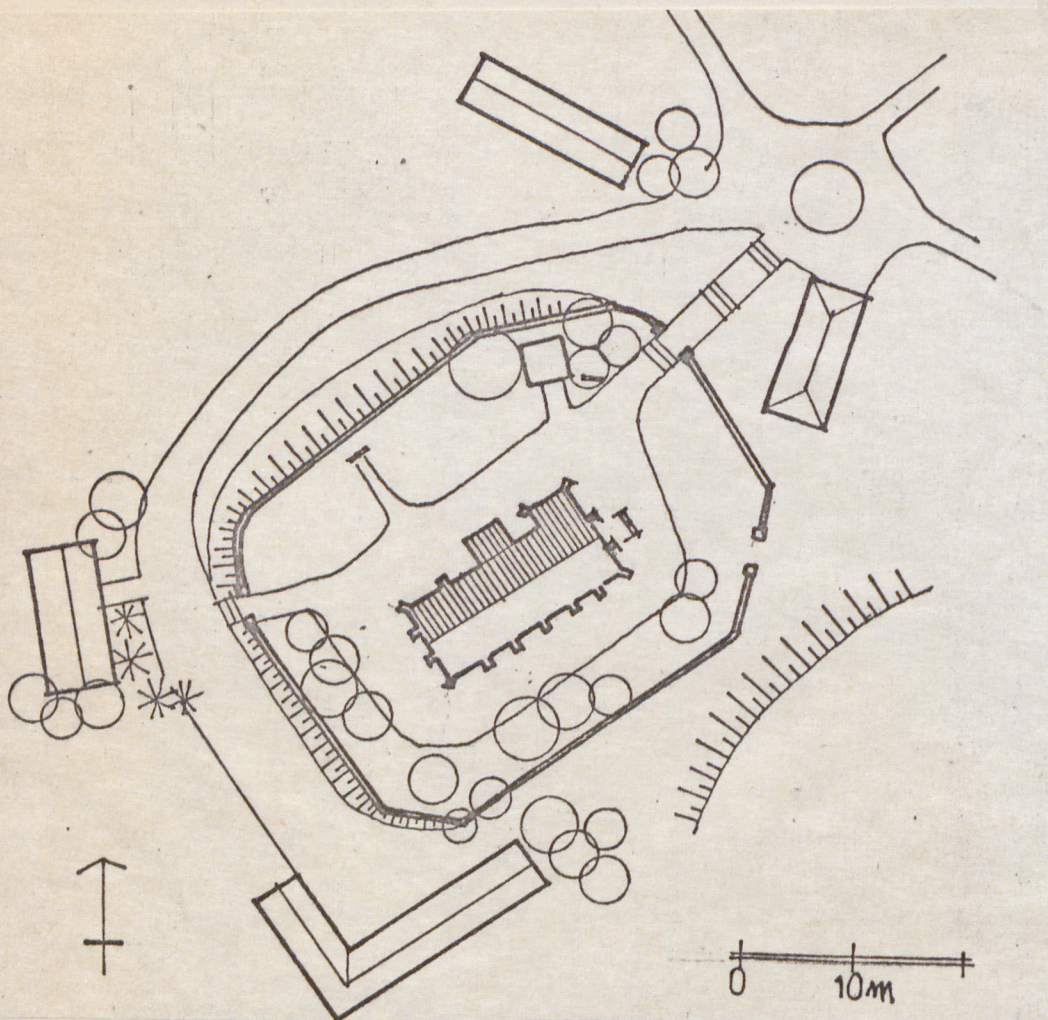
NIEDZWIADNA

2. Obiekt (nazwa jak w karcie)

Kościół parafialny pod wezwaniem Św. Stanisława Biskupa

3. Zawartość wkładki (nazwa obiektu lub materiału uzupełniającego)

Plany sytuacyjny, fotografie



Wkładkę założył: mgr inż. arch. Elżbieta Ładzińska IX.1979r.
(imię, nazwisko, data)

Miejsce przechowywania negatywów:

Jedn. Wyd. Akcyd. Olsztyn zam. 1299/S/78
©ZGraf. ZP. Ostróda zam. 1040 n. 20000

1. Miejscowość

NIEDZWIADNA

2. Obiekt (nazwa jak w karcie)

kościół

3. Zawartość wkładki (nazwa obiektu lub materiału uzupełniającego)

zdjęcia



Wkładkę założył: mgr inż. arch. E. Ładzińska IX.1979.

(imię, nazwisko, data)

Miejsce przechowywania negatywów:

Jedn. Wyd. Akcyd. Olsztyn zam. 1299/8/78
OZGraf. ZP. Ostróda zam. 1040 n. 20000

Wzór ODZ 1978 r.

1. Miejscowość

NIEDZWIADNA

2. Obiekt (nazwa jak w karcie)

kościół

3. Zawartość wkładki (nazwa obiektu lub materiału uzupełniającego)

zdjęcia



Wkładkę założył: mgr inż arch E. Kadzińska IX. 1979
(imię, nazwisko, data)

Miejsce przechowywania negatywów:

Jedn. Wyd. Akcyd. Olsztyn zam. 1299/8/78
OZGraf. ZP. Ostróda zam. 1040 n. 20000

Wzór ODZ 1978 r.

| | | |
|-------------------------------------|--|--|
| 1.Miejscowość NIEDŹWIADNA | 2.Obiekt (nazwa jak w karcie) Kościół parafialny p.w. św. Stanisława Bpa | 3.Zawartość wkładki (nazwa obiektu lub materiału uzupełniającego) Aktualizacja stanu zachowania obiektu, grudzień 2001 |
|-------------------------------------|--|--|

4. Adres:
Niedźwiadna - kościół parafialny

5.Przynależność administracyjna:
województwo: podlaskie
powiat: grajewski
gmina: Szczuczyn

8. Właściciel i jego adres: Parafia rzym.-kat. w Niedźwiadnej,

9.Użytkownik i jego adres: Parafia rzym.-kat. w Niedźwiadnej,

19. Stan zachowania:
Konservacji wymagają ściany z cegły oraz więźba dachowa
i dach z dachówki ceramicznej



Narożnik południowo zachodni

Wkładkę założył: Krzysztof Kulesza (ROBiDZ Białystok), grudzień 2002
(imię, nazwisko, data)

Wzór ODZ 1985

Miejsce przechowywania negatywów: ROBiDZ Białystok