

1. Obiekt DOM KATOLICKI

ob. Liceum Ogólnokształcące im. Ks. Kardynała Stefana Wyszyńskiego

2. Czas powstania
1933 - 35 r.

3. Miejscowość
ŁOMŻA

4. Adres Łomża
ul. Sadowa (10/1) ob. 12.
nr hipoteczny

5. Przynależność administracyjna
województwo podlaskie ..
powiat gr. Łomża

6. Poprzednie nazwy miejscowości
-

7. Przynależność administracyjna
przed 1.01.1999 r.

województwo łomżyńskie ..
miasto Łomża

8. Właściciel i jego adres

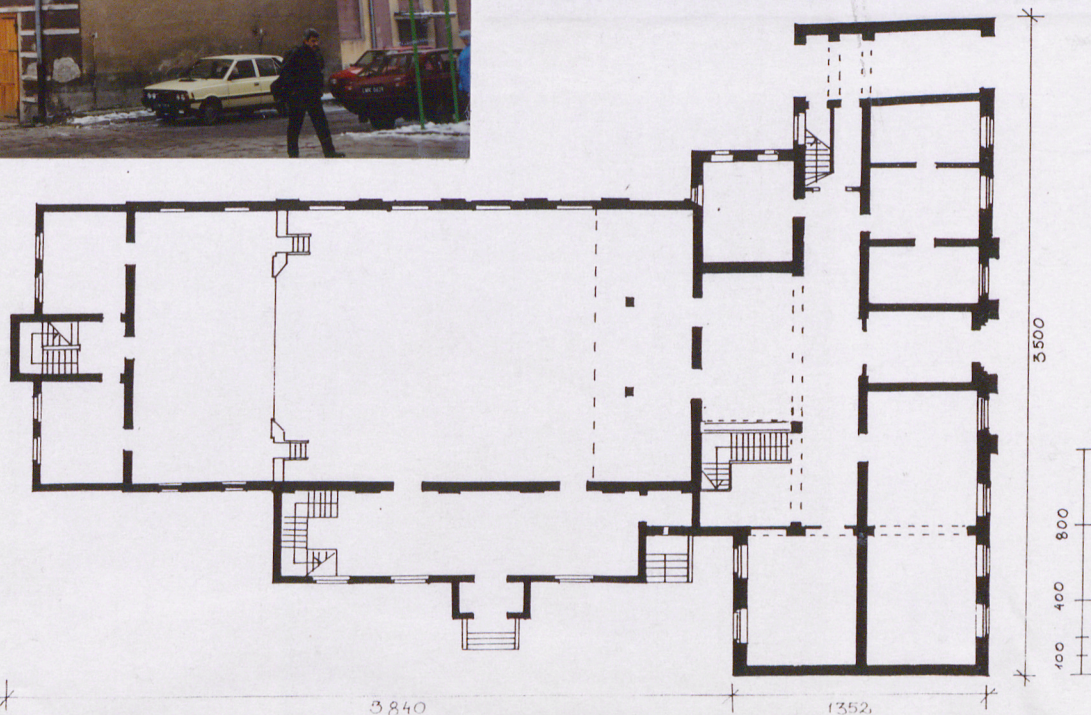
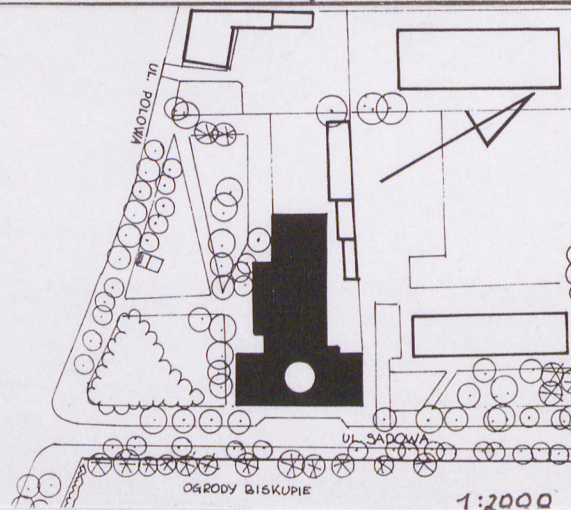
Kuria Diecezjalna w Łomży

9. Użytkownik i jego adres

Liceum Ogólnokształcące
im. Księdza Kardynała
Stefana Wyszyńskiego

10. Rejestr zabytków

Nr A-10 data 31.XII.1999r.



MATERIAŁ, KONSTRUKCJA

Dom frontowy: murowany z cegły, tynkowany; sklepienia w piwnicach ceglane, odcinkowe na belkach stalowych, typu Kleina, - nad westybulem i hallem ceglane, płaskie na belkach stalowych; w pozostałych pomieszczeniach stropy płaskie na belkach drewnianych z podsufitką na matach trzcinowych; posadzki w piwnicach betonowe, w westybulu - z płyt lastcowych, w większości pomieszczeń pierwszej i drugiej kondygnacji - drewniane, klebkowe; w pozostałych pomieszczeniach podłogi drewniane, deskowe; schody gł. trójbiegowe, łamane, stopnie i podesty z prefabrykowanych elementów żelbetowych osadzonych na belkach stalowych, okładzina lastricowa w odcieniu czerwonym, balustrada z kutych metalowych prętów tworzących geometryczne wzory; schody boczne dwubiegowe, powrotne, z prefabrykowanych elementów żelbetowych, okładzina lastricowa (szara), balustrada z prostych metalowych prętów; więźba dachowa drewniana, płatwiowo - kleszczowa ze ścianą kolankową, dach kryty blachą ocynkowaną na łątach; okna w większości czteropodziałowe (dwupoziome, dwudzielne, z szerokim, gładkim ślemieniem), drewniane, skrzynkowe, okucia mosiężne (zakrętki skrzydełkowe, uchwyty do otwierania); drzwi zewn. gł. dwuskrzydłowe, pełne z nadświetlem zamkniętym prosto, skrzydła drewniane, płycinowo - ramowe, opirzone dekoracją trójpłycinową, w płycinach deski ułożone ukośnie; drzwi wew. jedno- i dwuskrzydłowe, pełne, skrzydła drewniane, trójpłycinowe, odrzwia ościeżnicowe lub ościeżyna pełna.

Dom Katolicki wzniesiono w latach 1933 - 35 z inicjatywy Stanisława Łukomskiego, Biskupa Łomżyńskiego, na podstawie projektu inż. Zdzisława Świątkowskiego z 1929 r.. Do jego realizacji przystąpiono już na początku lat trzydziestych (w 1930 r. zamówiono stolarkę oraz stalową konstrukcję dachu sali widowiskowej). Budowę budynku frontowego rozpoczęto w 1933 r. (data na kamieniu węgielnym), początkowo miał być to budynek trzykondygnacyjny, jednak już w 1934 r. rozpoczęto budowę czwartej kondygnacji. Uroczystość poświęcenia odbyła się w 1935 r., ale faktyczne zakończenie prac nastąpiło w latach 1936 - 37.

<p>14. Kubatura</p> <p>11000 m³</p>	<p>15. Powierzchnia użytkowa</p> <p>2500 m²</p>	<p>16. Przeznaczenie pierwotne</p> <p>kulturalno - oświatowe oraz mieszkalne</p>	<p>17. Użytkowanie obecne</p> <p>szkoła</p>
<p>18. Prace budowlane i konserwatorskie, ich przebieg i dokumentacja</p> <p>ok. 1975 r.</p> <ul style="list-style-type: none"> - wzmocnienie konstrukcji dachu nad salą widowiskową, - zamurowanie arkad w westybulu. <p>lata 80-siąte</p> <ul style="list-style-type: none"> - wymiana kotła c.o. (ok. 1980 r.), - wymiana instalacji elektrycznej z aluminiowej na miedzianą, - remont elewacji (wykonanie tynku nakrapianego), - remont i modernizacja sali widowiskowej (1988 - 9 r.): usunięcie boazerii ścian, przebudowa sceny, usunięcie pilastrów flankujących scenę, wymiana posadzki drewn. klepkowej na płytki PCV, wymiana pokrycia dachu z eternitu (pokrycie oryginalne) na blachę ocynkowaną, - wymiana pokrycia dachu nad budynkiem frontowym. <p>c.d. na załączniku nr 3</p>		<p>19. Stan zachowania (fundamenty, ściany zewnętrzne, ściany wewnętrzne, sklepienia, stropy, konstrukcje dachowe, pokrycie dachu, wyposażenie i instalacje)</p> <p>Ogólnie dostateczny, aczkolwiek wiele elementów zostało zniszczonych mechanicznie lub wyeksploatowanych technicznie, na skutek długotrwałego użytkowania (posadzki i podłogi drewniane, stolarka) lub w wyniku oddziaływania czynników atmosferycznych (tynki zewnętrzne, stolarka okienna). Ściany w piwnicach zawilgocone.</p>	
		<p>20. Najpilniejsze postulaty konserwatorskie</p> <ul style="list-style-type: none"> - wymiana stolarki okiennej, - naprawa stolarki drzwiowej, - remont tynków zewnętrznych, - wymiana podłóg i posadzek drewnianych. 	

21. Akta archiwalne (rodzaj akt, numer i miejsce przechowywania)

24. Uwagi różne

25. Opracował

tekst mgr Irena Iwaniuk, listopad 1999 r.

imię, nazwisko, data, podpis

J.W.

plany, rysunki

imię, nazwisko, data, podpis

J.W.

zdjęcia fotogr.

imię, nazwisko, data, podpis

miejsce przechowywania negatywów

KARTA PO WYPEŁNIENIU PODLEGA OCHRONIE NA PODSTAWIE PRZEPISÓW PRAWA AUTORSKIEGO

22. Biblioteka

26. Adnotacje o inspekcjach, informacje o zmianach (daty, imiona i nazwiska wypełniających)

23. Źródła ikonograficzne i fotografia (rodzaj, miejsce przechowywania, sygnatury)

27. Załączniki

1. Miejscowość	2. Obiekt (nazwa jak w karcie)	3. Zawartość wkładki (nazwa obiektu lub materiału uzupełniającego)
ŁOMŻA	DOM KATOLICKI	c.d. pkt. 12 Autorzy, historia obiektu, określenie stylu

Nowo powstały obiekt miał pełnić funkcje kulturalno - oświatowe i mieszkalne, składał się z czterokondygnacyjnego budynku frontowego przy ul. Sadowej (w l. 30 ul. Leona Kaliwody) oraz z wielofunkcyjnej sali widowiskowej w skrzydle tylnym na osi budynku frontowego. W południowej części posesji, w narożniku ulic Sadowa - Polowa (w l. 30 ul. Gen. Młot-Fijałkowskiego) założony został ogród ozdobny, otoczony ogrodzeniem z ozdobnie kutych metalowych prętów. Podwórze gospodarcze, usytuowane w części północnej, dostępne było przez przejazd bramny w budynku frontowym. Obiekt wyposażono w nowoczesną infrastrukturę - instalację centralnego ogrzewania, elektryczną z własnym agregatem prądotwórczym i wodno - kanalizacyjną. Wejście główne w budynku frontowym prowadziło, poprzez wąszy przedsionek, do centralnie usytuowanego, obszernego westybulu, z którego dostępne były sala widowiskowa, restauracja, dwie klatki schodowe. Obok przedsionka znajdowała się portiernia i mieszkanie dozorczy. Na piętrze, wzdłuż obszernego halu, znajdowały się biblioteka, czytelnia, pomieszczenia dla stowarzyszeń oraz wejście na galerię w sali widowiskowej. Na drugim i trzecim piętrze zlokalizowano mieszkania dla księży, do których prowadziła wydzielona, boczna klatka schodowa dostępna zarówno z westybulu jak i z przejazdu bramnego. W sali widowiskowej funkcjonowało kino "Zdrój", odbywały się również przedstawienia teatralne.

We wrześniu 1939 r., po zniszczeniu szpitala Św. Ducha, niemiecki Czerwony Krzyż zorganizował w Domu Katolickim tymczasowy szpital dla ludności cywilnej. Podczas okupacji sowieckiej w budynku funkcjonował DOM Krasnoj Armii, a zbiory biblioteki zostały spalone. W 1944 r. Kuria Diecezjalna odzyskała swą nieruchomość.

Wkładkę założył: mgr Irena Iwaniuk

(imię, nazwisko, data)

Wzór ODZ 1978 r.

Miejsce przechowywania negatywów:

W 1952 r. budynek został ponownie przejęty, a w 1963 r. wyłączonego na rzecz Powiatowego Domu Kultury. Umieszczono w nim również bibliotekę i muzeum, w sali widowiskowej funkcjonowało kino "Październik". W 1990r. budynek wraz z posesją został zwrócony Kurii Diecezjalnej. W tym samym roku założone zostało Liceum Ogólnokształcące im. Księdza Kardynała Stefana Wyszyńskiego, które znalazło swą siedzibę w Domu Katolickim.

Budynek zachował wygląd, układ funkcjonalno - przestrzenny i znaczną część wyposażenia z okresu budowy. Największym przekształceniom uległo wnętrze sali widowiskowej - zlikwidowano balkon boczny, przekształcono scenę, zmieniono wystrój wnętrza (usunięto stiukowe pilastry ujmujące scenę i gzymsy, boazerię i posadzkę klepkową). W westybulu zamurowano arkady oddzielające dawną szatnię przy restauracji, przejazd bramny przekształcono na garaż, zlikwidowano drewniane ścianki działowe i amfiladowy układ pomieszczeń na trzeciej i czwartej kondygnacji.

Fasada budynku utrzymana jest w stylu silnie zmodernizowanego klasycyzmu (dążenie do monumentalności, operowanie uproszczonymi klasycyzującymi formami, pionowe linearnie podziały, przeskalowany detal).

1. Miejscowość ŁOMŻA	2. Obiekt (nazwa jak w karcie) DOM KATOLICKI	3. Zawartość wkładki (nazwa obiektu lub materiału uzupełniającego) c.d. pkt. 13 Opis (materiał, konstrukcja, rzut, bryła..)
-------------------------	---	---

MATERIAŁ, KONSTRUKCJA (c.d.)

Sala widowiskowa: murowana z cegły, tynkowana; strop nad salą gł. płaski, z supremy tynkowanej na siatce metalowej, podwieszony do belek drewnianych przymocowanych do dźwigarów stalowej kratownicy (przęseł) tworzącej konstrukcję dachową, dach kryty blachą ocynkowaną; w pozostałych pomieszczeniach stropy płaskie na belkach drewnianych; posadzki z płytek PCV schody żelbetowe, trójbiegowe, łamane; okna i drzwi jak w budynku frontowym.

RZUT

Budynek frontowy na planie zbliżonym do trapezu prostokątnego z pozornym trójosiowym ryzalitem środkowym w elewacji frontowej i z wydatnie zryzalitowaną częścią środkową w elewacji tylnej, do której krótszym bokiem przylega prostokątne skrzydło mieszczące salę widowiskową. Budynek frontowy dwuipółtraktowy z przejazdem bramnym w paśmie skrajnym (pn.). Sala widowiskowa jednoprzestrzenna z wydzieloną sceną od zach. i z dwoma prostokątnymi aneksami od pd. (poczekalnia) i od zach. (zaplecze sceny).

BRYŁA

Budynek frontowy czterokondygnacyjny, nakryty niskim dachem dwuspadowym ze ścianą kolankową, do mocno wysuniętej części środkowej w elewacji tylnej dostawione prostopadle jednokondygnacyjne skrzydło tylne mieszczące salę widowiskową z dwoma dwukondygnacyjnymi aneksami, o tej samej co sala widowiskowa wysokości korpusu. Nad salą widowiskową dach dwuspadowy, nad aneksem południowym dach pulpitowy o niewielkim spadku,

Wkładkę założył: mgr Irena Iwaniuk
(Imię, nazwisko, data)

Wzór ODZ 1978 r.

Miejsce przechowywania negatywów:

aneks zachodni na przedłużeniu skrzydła tylnego, ze zryzalitowaną wyższą częścią środkową nakrytą dachem trójspadowym, nad niższymi częściami bocznymi dachy dwupołaciowe.

ELEWACJE

Elewacja frontowa (wsch.): dziewięcioosiowa z trójosiową, nieznacznie zryzalitowaną częścią środkową, rozcłonkowaną pilastrami w wielkim porządku, obejmującymi trzy kondygnacje i niosącymi belkowanie, trzony pilastrów żłobkowane. Cokół boniowany rustykalnie. Boczne części przyziemia podzielone poziomo wąskimi, gładkimi pasami i oddzielone od wyższych kondygnacji gładkim pasem gzymsu kordonowego, wyżej ściany o linearnych pionowych podziałach, które tworzą gładkie pionowe pasy ujmujące osie okienne. W zwieńczeniu korpusu uskokowy gzyms koronujący z fryzem z ukosnie układanych cegieł.

Pozostałe elewacje budynku frontowego gładkie, bez podziałów, w zwieńczeniu elewacji tylnej gzyms koronujący. Elewacja północna sali widowiskowej: siedmioosiowa, o podziałach płycinowo - ramowych, które tworzy cokół wysunięty uskokiem, pilastry i profilowany gzyms koronujący. Elewacja południowa sali widowiskowej: ściany gładkie, bez podziałów, w zwieńczeniu korpusu gzyms koronujący.

WNĘTRZE, WYPOSAŻENIE

Centralnym pomieszczeniem przyziemia jest westybul z otwartą klatką schodową w narożniku pd.- zach., boczna klatka schodowa usytuowana obok dawnego przejazdu bramnego, obecnie garażu, dostępna również z westybulu. Na osi westybulu sala widowiskowa dostępna przez dwa duże otwory drzwiowe i z poczekalni w aneksie zach.. Na piętrze nad westybulem nall, skąd wejście na galerie sali widowiskowej.

c.d. na załączniku nr 3

1. Miejscowość ŁOMŻA	2. Obiekt (nazwa jak w karcie) DOM KATOLICKI	3. Zawartość wkładki (nazwa obiektu lub materiału uzupełniającego) c.d. pkt. 13 Opis (wnętrze, instalacje) i pkt. 18 Prace bud.
-------------------------	---	--

c.d. WNĘTRZE, WYPOSAŻENIE

Sufity westybulu i hallu ozdobione fasetami z płaskich listew tworzących podziały płycinowo - ramowe.

W narożniku pd.-zach. westybulu i hallu kanelowana kolumna niosąca konstrukcję stropu klatki schodowej.

Stolarka okienna i drzwiowa, większość posadzek w budynku frontowym, klatki schodowe z balustradami oraz instalacja centralnego ogrzewania pochodzą z okresu budowy.

INSTALACJE: elektryczna, wodno-kanalizacyjna, c.o.

c.d. pkt. 18 Prace budowlane i konserwatorskie

lata 90-sięte

- rozbiórka ścian działowych na trzeciej i czwartej kondygnacji, adaptacja wnętrz na pomieszczenia lekcyjne, zamurowanie amfiladowych drzwi w trakcie frontowym,
- wymiana dwu okien w gł. klatce schodowej z drewnianych na PCV,
- wymiana drzwi wewnętrznych wejściowych z drewnianych na PCV,
- częściowa wymiana instalacji wodno - kanalizacyjnej oraz remont łazienek (1990-1),
- wymiana pieca węglowego c.o. na olejowy,
- wymiana posadzek drewnianych w pomieszczeniach parteru.

mgr Irena Iwaniuk

Wkładkę założył:
(Imię, nazwisko, data)

Miejsce przechowywania negatywów:

c.d. pkt. 13 OPIS

SYTUACJA:

Budynek znajduje się w południowej części śródmieścia Łomży, na nieregularnej, czworobocznej działce, u zbiegu ulic Polowej i Sadowej, wolnostojący, złożony z trzykondygnacyjnego budynku frontowego - usytuowanego w linii zabudowy ul. Sadowej, kalenicowo, zwróconego frontem na wschód oraz z parterowego skrzydła tylnego (sali widowiskowej) - położonego na osi budynku frontowego, w głębi działki. W południowej części działki (od strony ul. Polowej) znajduje się skwer z zielenią urządzoną, w części północnej wąskie podwórze gospodarcze, dostępne z sąsiedniej posesji.

1. Miejscowość. ŁOMŻA

2. Powiat. gr. Łomża

3. Województwo podlaskie

4. Obiekt (nazwa jak w karcie)
DOM KATOLICKI

5. Zawartość wkładki (nazwa materiału uzupełniającego)
orientacja, zdjęcia



JRENA JWAŃC (imie, nazwisko, data) 12 ZDZIERNIK 1999

Miejsce przechowywania negatywów:

ELEWACJA PRZ. TYLNA (ZACH.)



ELEWACJA PN. SALI WIDOWISKOWEJ



1. Miejscowość <u>ŁOMŻA</u>	4. Obiekt (nazwa jak w karcie)	5. Zawartość wkładki (nazwa materiału uzupełniającego)
2. Powiat <u>Łomża</u>	<u>DOM KATOLICKI</u>	<u>zdjęcia</u>
3. Województwo <u>podlaskie</u>		



ELEWACJA FRONTOWA, CZĘŚĆ ŚRODKOWA
BUDYNEK FRONTOWY



ELEWACJA FRONTOWA, PRZYBIENIE

Wkładkę założył: JRENA ŚWANIUK, DAZ PRZERNIK 1999.....
(imię, nazwisko, data)

Miejsce przechowywania negatywów:



SALA WIDOWISKOWA, ELEWACJA ZACH.



SALA WIDOWISKOWA, ELEWACJA PD.

