

PODLASKIE

5288

1. Obiekt

619/1

Dwór

2. Czas powstania

1756-1775

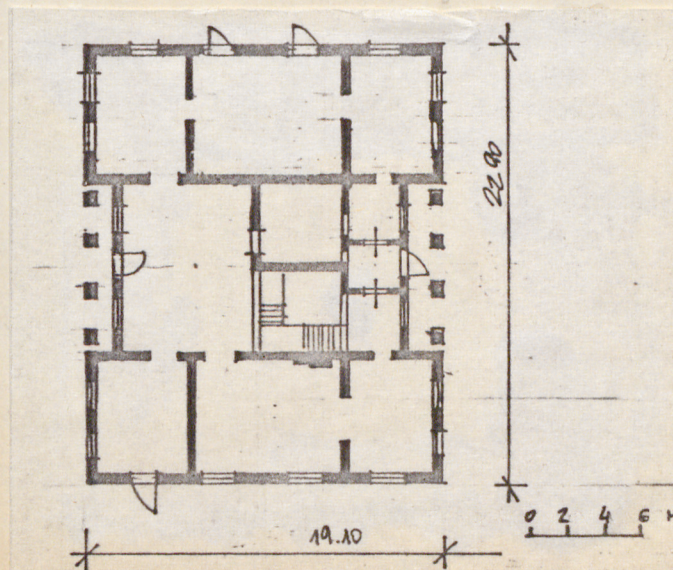
3. Miejscowość

BĘCKOWO

11. Zdjęcia, plan sytuacyjny, rzuty

mgr inż. arch. Teresa Krzyżanowska

lipiec 1979



4. Adres

Bęckowo 35, 19-230 Szczuczyn
nr hipoteczny

5. Przynależność administracyjna

województwo łomżańskie

gmina Szczuczyn

pow. GRAJEWO

6. Poprzednie nazwy miejscowości

Bęczkowo

7. Przynależność administracyjna
przed 1.VI.1975

białostockie

województwo

Grajewo

powiat

8. Właściciel i jego adres

Zbiorcza szkoła Gminna
w Szczuczynie

9. Użytkownik i jego adres

j.w.

10. Rejestr zabytków

Dwór

Nr 59

data 6.6.1956r.

ogród nr-kult.V-2b/21/60/56

autor zdjęć
data wykonania
miejsce przechowywania negatywów

Dwór wg danych dyrektora szkoły zbudowany przez rodzinę Karwowskich przechodzi w posiadanie rodziny Skarżyńskich, a po I wojnie światowej Kozłowskich. Zniszczony i spalony w czasie II wojny światowej stanowi część resztówki pałacowej. Od 1957 roku staje się własnością szkół. Odbudowany w 1956-1957 z inicjatywy Konserwatora Zabytków w Białymstoku. Architektura późnego baroku o czym świadczy mansardowy dach, długi kolumnowy podcień arkadowy ustawiony w licu dwóch wysuniętych naprzód pokoi - reminiscencja *na rożnic*. Portyk umieszczony na osi elewacji północnej i południowej Barokowy charakter ma facjata elewacji wejściowej. Dwór łączy w sobie elementy aktualnie obowiązującego stylu monumentalnego z narodowym stylem dworskim.

Dwór sytuowany jest w XVIII w. w ogrodzie dworskim o pow. 4 ha o układzie częściowo zachowanym /drogi i starodrzew/. Murowany z cegły na zaprawie wapienno-gliniennej, podmurówka i fundamenty kamienne na zaprawie cementowej, tynkowany. Dach o konstrukcji drewnianej kryty obecnie eternitem, dawniej dachówką ceramiczną, stropy typu klein, schody betonowe, podłogi z desek białych oraz lastrika. Założony na planie prostokąta zbliżonego do kwadratu, trzy-traktowy z umieszczonymi na osi kolumnowymi podcieniami arkadowymi. Bryła zwarta jednokondygnacyjna z użytkowym poddaszem, w części środkowej nakryty wysokim dachem mansardowym, czterospadowym oraz dachem dwuspadowym nad dwoma portykami. Bryłę wieńczą dwa kominy umieszczone symetrycznie na skrajach kalenicy. Ściany wieńczy delikatnie profilowany gzyms. Układ okien symetryczny /okna polskie dwuskrzydłowe, ośmiodzielne/. Portyk od strony podjazdu wsparty na 4 kolumnach opartych na kwadratowych postumentach uwieńczony półkolistymi arkadami o obniżonym łuku wspartym na abakusach. Nad kolumnadą wznosi się facjata dwukondygnacyjna o barokowych spływach kryjących dach. Portyk od strony ogrodu wieńczy trójkątny tympanon. Osiowość elewacji bocznych podkreślają 2 mansardowe okienka w dolnej części dachu łamanego. We wnętrzu elementy zabytkowe się nie zachowały poza układem pomieszczeń. Instalacja elektryczna, ogrzewanie - piece kaflowe.

14. Kubatura	15. Powierzchnia użytkowa	16. Przeznaczenie pierwotne	17. Użytkowanie obecne
1420 m ³	około 620,4 m ²	Mieszkalne	Mieszkalne oraz szkolne
18. Prace budowlane i konserwatorskie, ich przebieg i dokumentacja Remont kapitalny 1956-57 z inicjatywy Konserwatora Zabytków w Białymstoku. Projekt założenia ogrodowego - prof. dr G.Ciołek		19. Stan zachowania (fundamenty, ściany zewnętrzne, ściany wewnętrzne, sklepienia, stropy, konstrukcje dachowe, pokrycie dachu, wyposażenie i instalacje) Stan techniczny - bardzo dobry	
20. Najpilniejsze postulaty konserwatorskie Zlikwidowanie przybudówki z cegły przy elewacji północnej. Opieka nad ogrodem oraz uszytelnienie założenia XVIII w.			

21. Akta archiwalne (rodzaj akt, numer i miejsce przechowywania)

22. Bibliografia

Markowski - Polskie dwory zwyczajne i obronne XVI i
XIX w. Lwów 1935r.

Z. Gloger - Budownictwo drzewne i wyroby z drewna
w dawnej Polsce Warszawa 1907 r.

Słownik geograficzny Królestwa Polskiego 1881r.

23. Źródła ikonograficzne i fotografie (rodzaj, miejsce przechowywania, sygnatury)

24. Uwagi różne

25. Wypełnił

mgr inż. arch.

Teresa Krzyżanowska

październik 1979

26. Sprawdził

1. Miejscowość

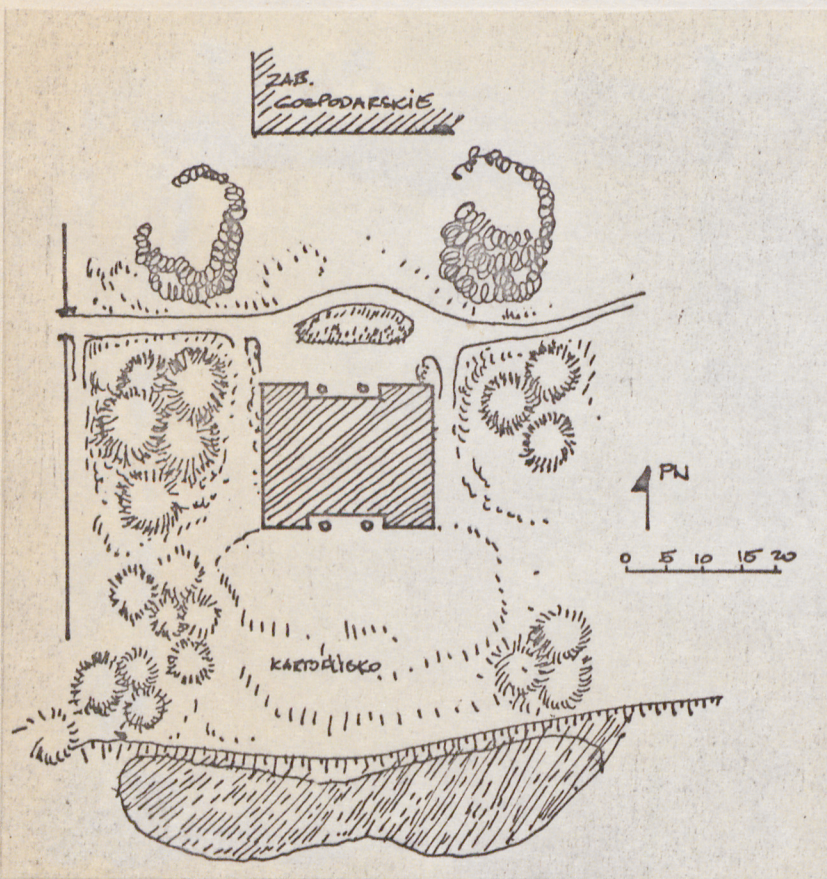
BECKOWO 35

2. Obiekt (nazwa jak w karcie)

Dwór

3. Zawartość wkładki (nazwa obiektu lub materiału uzupełniającego)

Plan sytuacyjny, fotografia



Wkładkę założył: mgr inż. arch. Teresa Krzyżanowska IX.1979r.
(imię, nazwisko, data)

Miejsce przechowywania negatywów:

Jedn. Wyd. Akcyd. Olsztyn zam. 1299/5/78
OZGraf. ZP. Ostróda zam. 1040 n. 20000

Wzór ODZ 1978 r.