

1. Obiekt

MECZET

2. Czas powstania

k. XIX w.

3. Miejscowość

BOHONIKI

11. Zdjęcia rzut przekrój sytuacja orientacja



4. Adres

Bohoniki, wieś

nr hipoteczny

5. Przynależność administracyjna

województwo białostockie

gmina pow. Sokółka

6. Poprzednie nazwy miejscowości

7. Przynależność administracyjna 1. VI. 1975 r.

województwo białostockie

powiat Sokółka

8. Właściciel i jego adres

Muzułmański Związek Religijny
w RP, Gmina Wyznaniowa Bohoniki
z siedzibą w Sokółce

9. Użytkownik i jego adres

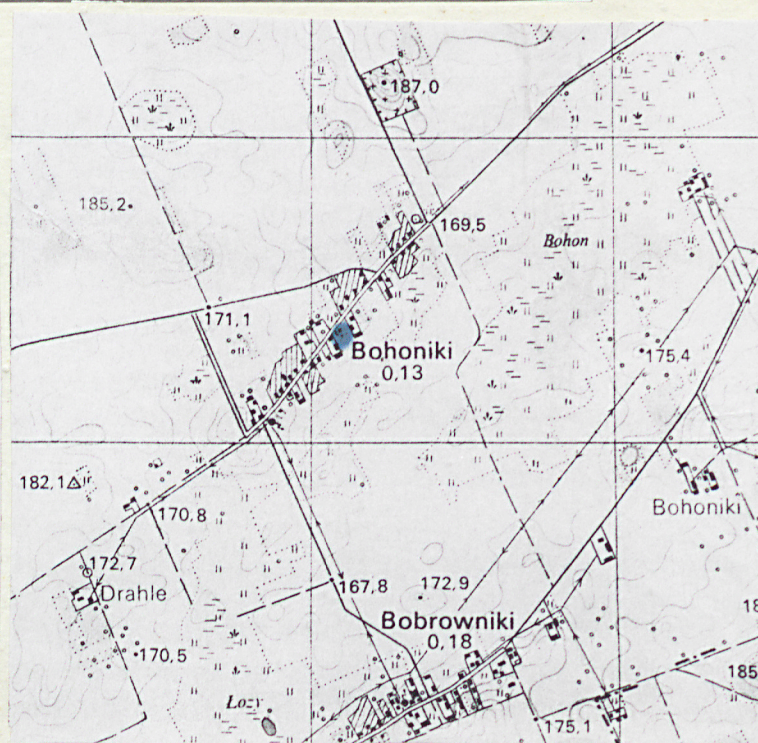
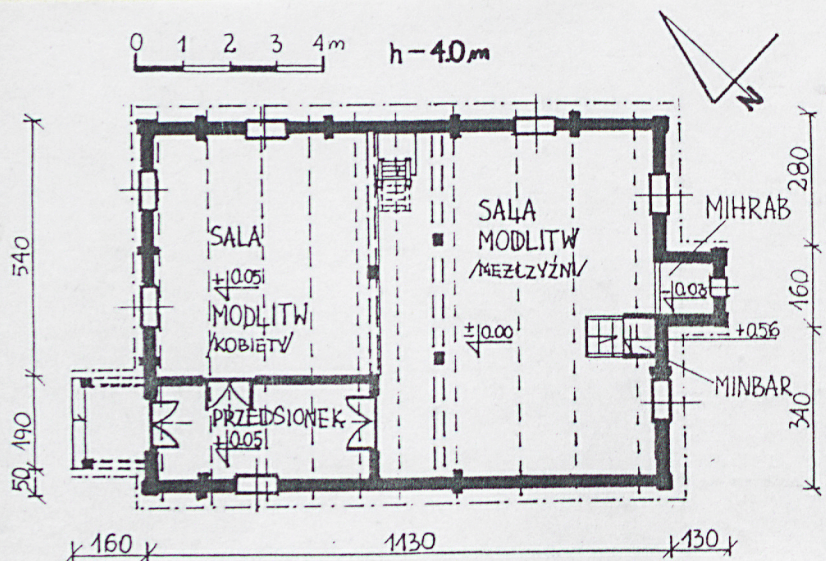
J.W.

10. Rejestr zabytków

Nr 256

data 7-XI-1966

0 1 2 3 4m h-40m



12. Autorzy, historia obiektu, określenie stylu.

Dzieje osadnictwa tatarskiego w Bohonikach sięgają XVII wieku. Meczet w obecnym kształcie wzniesiono przed 1900 rokiem. W latach 30-tych obecnego stulecia zmieniono pokrycie dachowe: na dotychczasowy gont położono blachę ocynkowaną.

W czasie II wojny światowej obiekt częściowo zniszczony: wybuch pocisku uszkodził ścianki i daszek przedsionka oraz spowodował liczne przedziurawienia w pokryciu kopuły. W czasie działań wojennych w świątyni urządzono szpital polowy.

Do prac remontowych przystąpiono w latach 50-tych /dach, ubytki w ścianach/.

Kolejny remont w latach 60-tych/stolarka, szalówka/. W 1967 r. wykonano instalację elektryczną.

Remont gruntowny przeprowadzono w latach 1982-1985.

13. Opis (sytuacja, materiał i konstrukcja, rzut, bryła, elewacje, wnętrze wyrośnięcie instalacje)

Sytuacja: wieś Bohoniki w pn.-wsch. części województwa, 7 km w kierunku wsch. od Sokółki. Meczet w środkowej części wsi, po pd.-wsch. stronie ulicy, na nieregularnej, czworokątnej działce ogrodzonej siatką, w otoczeniu wysokiej zieleni. Wąskofrontowy. Mihrab zwrócony w kierunku pd.-wsch.

Materiał, konstrukcja, technika: fundament betonowy z wstawionymi rurkami drenazowymi. Ściany drewniane konstrukcji wieńcowej obustronnie oszalowane profilowanymi deskami. Obwodowe wzmocnione dodatkowo lisicami skręconymi śrubami. W ścianie wewnętrznej oddzielającej salę modlitw, na wysokości 1.20 m prześwit ażurowy podłużny o wysokości 40 cm wypełniony drewnianymi, toczonymi tralkami. Podwalina z krawędziaków o grubości 17 cm zabezpieczona izolacją poziomą z dwóch warstw papy na lepiku. Podłoga drewniana z desek na legarach ułożonych na betonowych słupkach zaizolowanych papą na lepiku. Strop belkowy. Powała drewniana z profilowanych desek. Przestrzeń międzybelkowa wypełniona warstwą trocin zmieszanych z wapnem z użyciem paroizolacji z warstwy papy. Słupy pułap i podłoga poddasza z desek. W stropie kanały i drewniane kratki wentylacyjne. Więźba dachowa drewniana konstrukcji krokwiowej. Krokwie o przekroju 10 i 12 cm x 16 cm oparte na belkach stropowych. Górne końce krokwi połączone na zacios z podciągami spinającymi sześć słupów opartych na podłożu poddasza, stanowiących szkielet konstrukcyjny latarni i kopuły zestawionej z 12 deskowych żeber wspartych na belkach konstrukcyjnych latarni. Trzon konstrukcji kopuły stanowi słup umieszczony centralnie, oparty na płatwiach. Dach korpusu i aneksów pokryty gontem. Kopuła i ścianki minaretu pokryte blachą miedzianą. Daszek ganku wsparty na drewnianych słupach o przekroju kwadratowym. Stolarka drewniana. Drzwi prostokątne, dwuskrzydłowe konstrukcji płycinowej osadzone w profilowanych futrynach. Okna korpusu podwójne, ościeżnicowe, wielokwaterowe w profilowanych opaskach. W mihrabie znacznie mniejsze okienko zakończone łukiem odcinkowym. Okna latarni 6-kwaterowe w profilowanych opaskach zakończonych drewnianą koronką zwieńczoną półksiężycem. Posadzka ganku betonowa. W sali męskiej drewniana empora nad wejściem. Konstrukcja oparta na podciągu wspartym na dwóch słupach drewnianych; balustrada drewniana tralkowa; schody drewniane, jednobiegowe, policzkowe. Z empory wejście do minaretu przez klapę w stropie dostępną za pomocą drabiny. Minbar drewniany. **Rzut:** prostokąt o wymiarach 11.3 x 7.8 m z wysuniętym od pd.-wsch. mihrabem o wymiarach 1.6 x 1.3 m oraz gankiem od pn.-zach. o wymiarach 1.6 x 1.8 m. Wnętrze zestawione z trzech pomieszczeń: sali modlitw dla mężczyzn /8x6m/, sali modlitw dla kobiet /5.2x4.7m/ oraz przedsionka /4.7x1.9m/. Sale skomunikowane z przedsionkiem, pozbawione bezpośredniej komunikacji. W ścianie działowej między salami ażurowy prześwit. W sali męskiej empora nad wejściem oraz wnęką ołtarzową w ścianie przeciwległej /mihrab/ i kazalnica obok niej /minbar/. **Bryła:** wolnostojący, na niskim cokole, jednokondygnacyjny, nie podpiwniczony. Korpus nakryty dachem brogowym z 6-boczną wieżą - latarnią w zwieńczeniu połaci. Latarnia nakryta ostrołukową kopułą zwieńczoną sterczyną w kształcie trzech kul o różnych średnicach nasadzonych na pręt zakończony półksiężycem. Prostopadłościenny korpus rozczłonkowany parą aneksów: mihrabem o wysokości 2.1 m i otwartym gankiem w formie daszku 2-spadowego wspartego na słupach. Mihrab także nakryty daszkiem 2-spadowym. **Elewacje:** oszalowane profilowanymi deskami. W oszalowaniu wydzielona podwalina. Ściany oszalowane do poziomu okien pionowo, powyżej poziomo. Poszczególne partie oszalowania oddzielone listwami okapnikowymi. Węzły osłonięte parami pionowych listew. Elewacje zakończone wydatnym gzymsem podokapowym skrzynkowym. Szalówka w kolorze jasnozielonym, podwalina, listwy narożne, okapniki i obramienia otworów w kolorze ciemnozielonym. Pn.-zach. /frontowa/ niesymetryczna, 3-osiowa, urozmaicona parą lisic dzielących ją na trzy przęsła. Na osi skrajnej od zachodu drzwi wejściowe poprzedzone gankiem otwartym wspartym na parze słupów podtrzymujących daszek. Tympanon w daszku oszalowany "w jodełkę". Naroża w środkowej części słupów ścięte. Słupy połączone z korpusem ażurową balustradą.

<p>14. Kubatura</p> <p>460.1 m³</p>	<p>15. Powierzchnia użytkowa</p> <p>78.31 m² /z przedsionkiem/</p>	<p>16. Przeznaczenie pierwotne</p> <p>sakralne</p>	<p>17. Użytkowanie obecne</p> <p>sakralne</p>
<p>18. Prace budowlane i konserwatorskie, ich przebieg i dokumentacja</p> <p>Znaczniejsze prace remontowe po 1945 r. przeprowadzono w latach 50-tych. Polegały one na naprawie zniszczeń wojennych: naprawiono, choć prowizorycznie, dach oraz więźbę dachową oraz uzupełniono ubytki w ścianach. Zmieniono wówczas także okno w przedsionku. Wymiary nie zmienione lecz odwrócone o 90 stopni. Dalsze prace prowadzono w latach 60-tych: wymiana stolarki okiennej, części oszalowania zewnętrznego oraz pomalowano dach /blacha/ i ściany zewnętrzne na kolor szary. Na szalówkę wewnątrz naniesiono pokost. W 1967 r. do budynku podłączono instalację elektryczną. Remont gruntowny wykonano w latach 1982 - 1985: wylano betonowy fundament, w którym pozostawiono otwory na wentylację podpodłogową, przestawiono ściany, przy czym część bali użyto ponownie. Przed montażem "stare" drewno po oczyszczeniu zaimpregnowano przez 2-krotne opryskanie antoksem. W odstępie tygodniowym całość budulca zaimpregnowano xylamitem żeglarskim. Wykonano izolację przeciwwilgociową z dwóch warstw papy na lepiku. Deski podpodłogowe i strychowe użyte ponownie opryskano 4-krotnie 10% roztworem soltoxu, belki stropowe natomiast 4-krotnie opryskano antoxem i zastosowano impregnację głęboką, analogicznie postąpiono z więźbą dachową. Całkowicie wymieniono podwalinę, nową powleczono soltoxem. Strop ocieplono trocinami z wapnem. Całkowicie wymieniono elementy konstrukcyjne latarni i kopuły. Do pokrycia kopuły i obicia ścianek latarni zastosowano blachę miedzianą. Kule w zwieńczeniu kopuły także miedziane. Półksiężyc z prętów mosiężnych odlewanych łączonych lutem twardym pokryty powłoką złotą grubości 5um metodą elektrolityczną. Zrekonstruowano stolarkę, nową szalówkę zabezpieczono bezbarwnym soltoksem i pokostem nakładanym na gorąco. Odtworzono empore /nieznacznie poszerzoną za zgodą WKZ/, mihrab i minbar. Wymieniono podłogę, legary i podsypkę. Wokół budowli wykonano brukową opaskę. Instalacje: elektryczna, wentylacyjna, nagłaśniająca. Prace remontowo-konserwatorskie w latach 1982-85 prowadzono na podstawie inwentaryzacji i projektu technicznego. W trakcie prowadzono dziennik prac konserwatorskich i dziennik budowy, a po zakończeniu opracowano dokumentację z przebiegu prac.</p>		<p>19. Stan zachowania (fundamenty, ściany zewnętrzne, ściany wewnętrzne, sklepienia, stropy konstrukcje dachowe, pokrycie dachu, wyposażenie i instalacje)</p> <p>Stan zachowania dobry. Jedynie farba na szalówce elewacji z miejscowymi odpryskami.</p> <p>20. Najpilniejsze postulaty konserwatorskie</p> <p>Należy wykonać przemalowanie szalówki w elewacjach oraz zaimpregnować dodatkowo gont przez pomalowanie z zewnątrz imprexem.</p>	

21. Akta archiwalne (rodzaj akt, numer i miejsce przechowania)

PSOZ Białystok:

nr inw. 0058 - Bohoniki. Meczet tatarski. Karta ewidencyjna zabytków
tzw. "zielona", wyk. A. Intostańska, 15.10.1959

nr inw. 2109 - Meczet w Bohonikach. Orzeczenie mykologiczno-budowlane, wyk. K. Rzączyńska, PP PKZ Kierownictwo Odbudowy Zamku Królewskiego w Warszawie, Prac. Proj. w Białymstoku, Białystok 1977

nr inw. 2448 - Inwentaryzacja arch.-konserwatorska meczetu w Bohonikach, wyk. T. Leszczyński, E. Siemieniuk, Instytut Architektury Politechniki Białostockiej, Białystok 1980

nr inw. 2591 - Meczet. Bohoniki. Kosztorys budowlany - remont kapitałny - aktualizacja kosztorysu z 1977 r., oprac. I. Linder, PKZ O/Białystok 1981

nr inw. 2986 - Meczet w Bohonikach. Szkic koncepcyjny, wyk. I. Jańczuk L. Wasilewski, PKZ O/Białystok 1982

22. Bibliografia
nr inw. 3904 - Bohoniki, gm. Sokółka. Projekt techniczny rozbudowy zabytkowego meczetu, wyk. J. A. Konopko, Białystok 1988

nr inw. 3905 - Plan realizacyjny zagospodarowania działki. Bohoniki. Rozbudowa zabytkowego meczetu, wyk. G. Konopko, J. A. Konopko, Białystok 1988

Regionalny Ośrodek Studiów i Ochrony Środowiska Kulturowego w Białymstoku - Bohoniki, meczet. Dokumentacja konserwatorska z przebiegu prac budowlano-konserwatorskich za okres: 19.07.1982 - 28.06.1985, oprac. Z. Cybulko, fot. A. Sadowska, PKZ o/Białystok 1985 /PKZ Białystok nr inw. 12/DPK/

23. Źródła ikonograficzne i fotografla (rodzaj, miejsca przechowania, sygnatury)

24. Uwagi różne

25. Opracował

tekst

mgr Zofia Cybulko, marzec 1995

imię, nazwisko, data, podpis

plany, rysunki

mgr Zofia Cybulko, marzec 1995 /na podst. inwentaryzacji/

imię, nazwisko, data, podpis

zdjęcia fotogr.

mgr Barbara Tomecka, luty 1995

imię, nazwisko, data, podpis

miejsce przechowania negatywów

PSOZ w Białymstoku

Karta po wypełnieniu podlega ochronie na podstawie przepisów prawa autorskiego

26. Adnotacje o inspekcjach, informacje o zmianach (daty, imiona i nazwiska wypełniających)

27. Załączniki

1. wkładka

1. Miejscowość	2. Obiekt (nazwa jak w karcie)	3. Zawartość wkładki (nazwa obiektu lub materiału uzupełniającego)
BOHONIKI	MECZET	fot., szkic syt., przekrój B-B, rzut i przekrój konstrukcji kopuły

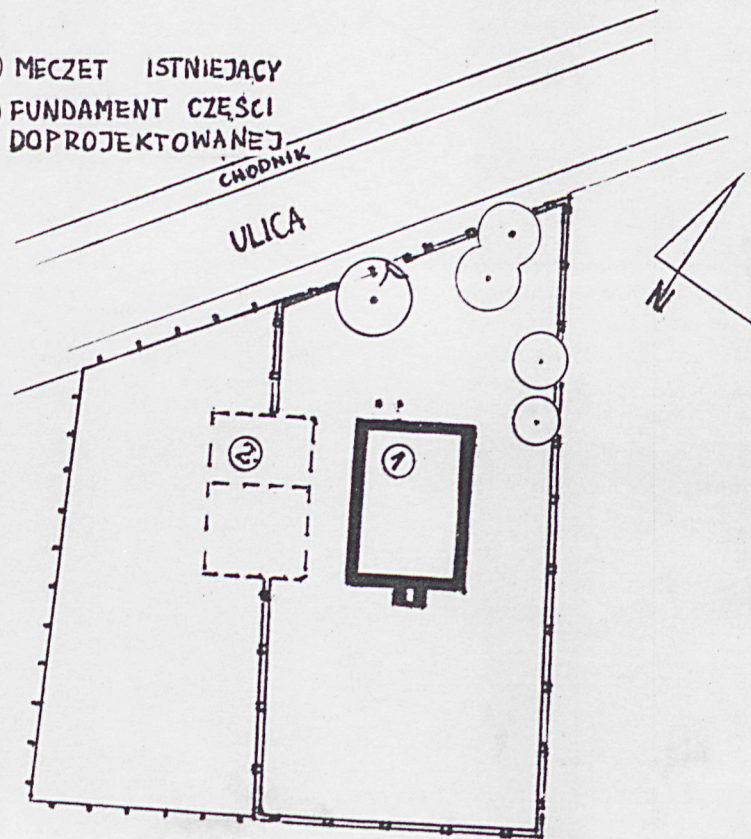
cd. opisu:

Pozostałe dwie osie wyznaczone przez prostokątne otwory okienne z oknami w profilowanych opaskach, 9-polowymi z 2-polowym nadślepiem. Tylne 3-osiowa, symetryczna, ujęta w narożach pionowymi listwami, urozmaicona lisicą południowym oknie. Osie skrajne wyznaczone przez otwory okienne z oknami jak w elewacji frontowej. Oś środkowa przez przybudówkę-mihrab z okienkiem na osi zakończonym łukiem pełnym nadwieszonym, zwieńczoną trójkątnym frontonem. Boczna północno-wschodnia symetryczna, 2-osiowa o osiach wyznaczonych przez otwory okienne z oknami jak w pozostałych elewacjach, urozmaicona czterema lisicami rozmieszczonymi symetrycznie. Boczna południowo-zachodnia ujęta w narożach pionowymi listwami, urozmaicona parą lisic. Jedno okno od strony zachodniego narożnika. Instalacje: elektryczna, odgromowa, antywłamaniowa.



0 5 10 15 20m

- ① MECZET ISTNIEJĄCY
② FUNDAMENT CZĘŚCI DOPROJEKTOWANEJ

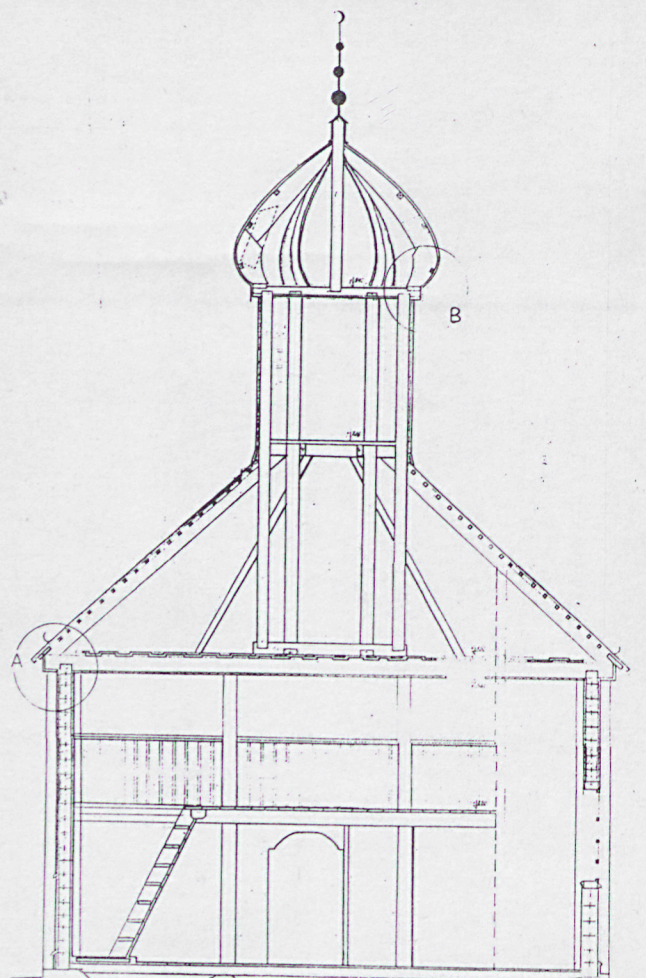


Wkładkę założył: Z.Cybulko, czerwiec 1995
(imię nazwisko, data)

Miejsce przechowywania negatywów: PDiKZ w Białymstoku

LZGraf. Biała Podl. z. 759 90 5000

Wzór ODZ 1978 r.



PRZEKRÓJ B-B 0 1 2 3



1. Miejscowość

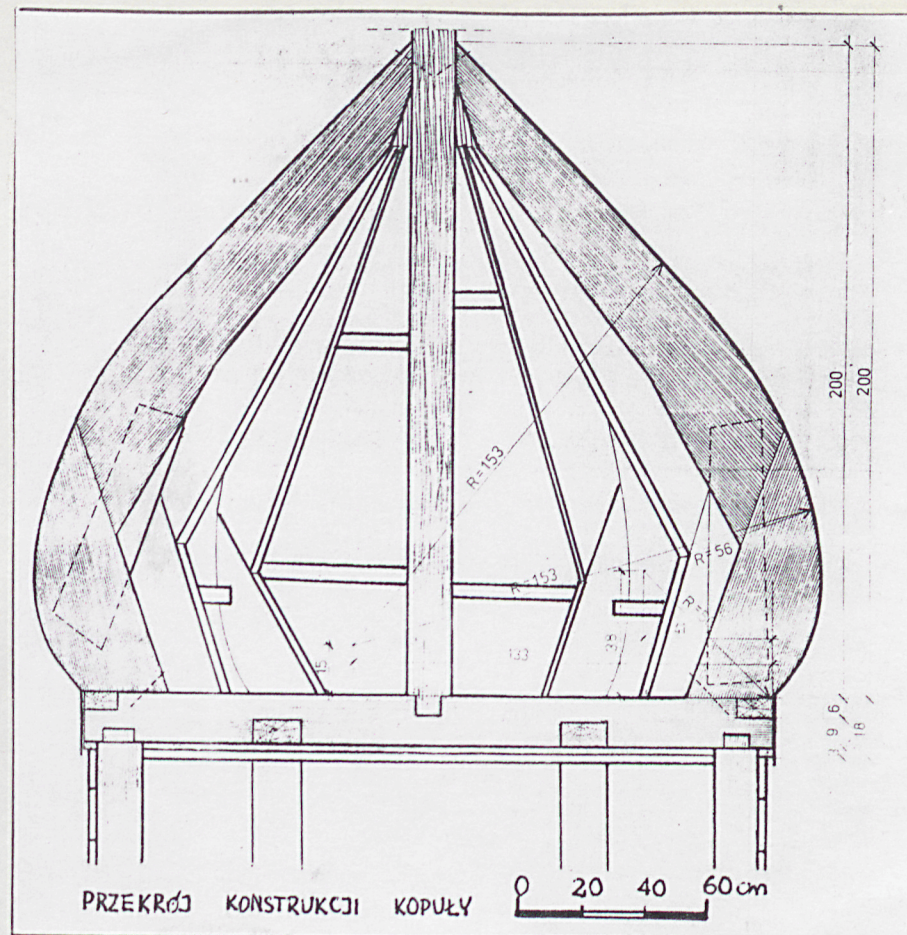
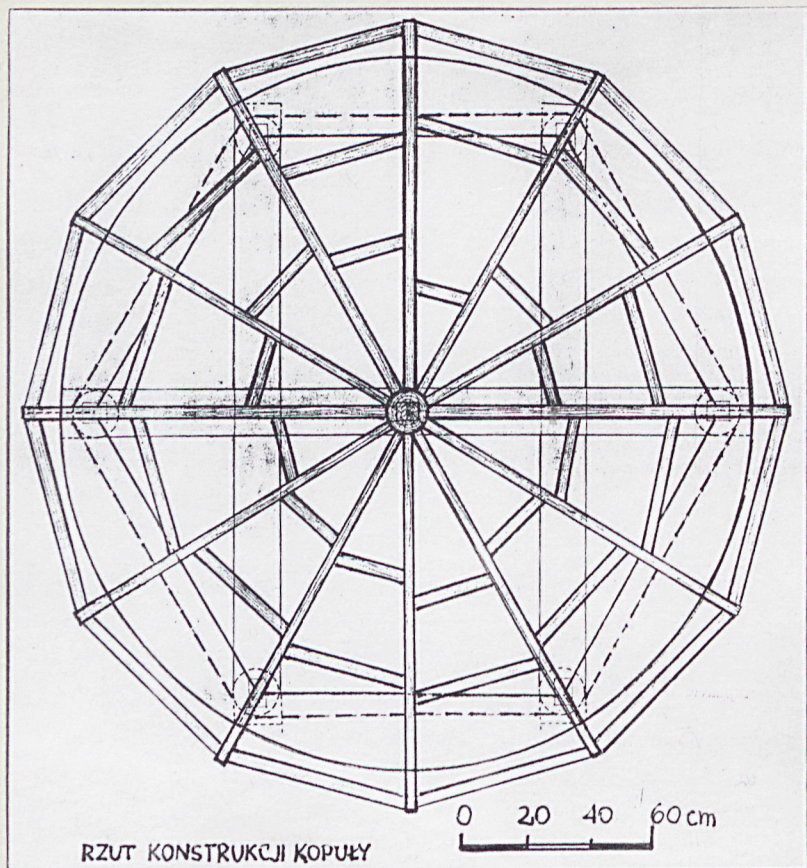
BOHONIKI

2. Obiekt (nazwa jak w karcie)

MECZET

3. Zawartość wkładki (nazwa obiektu lub materiału uzupełniającego)

rzut i przekrój konstrukcji kopuły



Wkładkę założył: Z. Cybulko, czerwiec 1995
(imię nazwisko, data)

Miejsce przechowywania negatywów:

LZGraf. Biła Podl. z. 759 90 5000

Wzór ODZ 1978 r.