

A B C D E F G H I J K L Ł M N O P R S T U V W X Y Z

Nr 3058 PODLASKIE

1. Obiekt

M A G A Z Y N W O J S K O W Y

2. Czas powstania

ok.poł.XIX w.

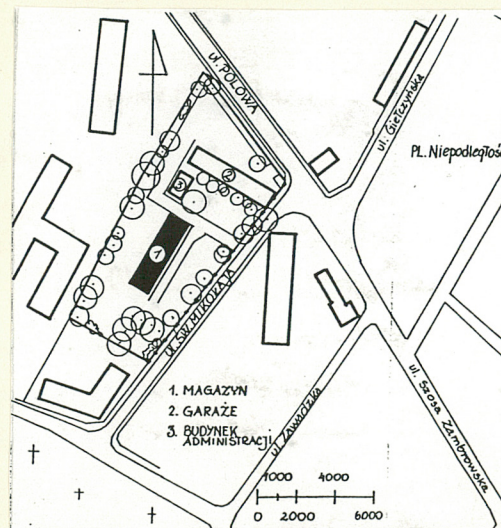
3. Miejscowość

Ł O M Ż A

11. Zdjęcia, rzut, przekrój, sytuacja, orientacja



1.



4. Adres

ul. Polowa 16

nr hipoteczny

5. Przynależność administracyjna

województwo łomżyńskie

gmina łomża

pow. miński

6. Poprzednie nazwy miejscowości

7. Przynależność administracyjna

przed 1 VI 1975

województwo białostockie

powiat łomża

8. Właściciel i jego adres

Urząd Miejski w Łomży

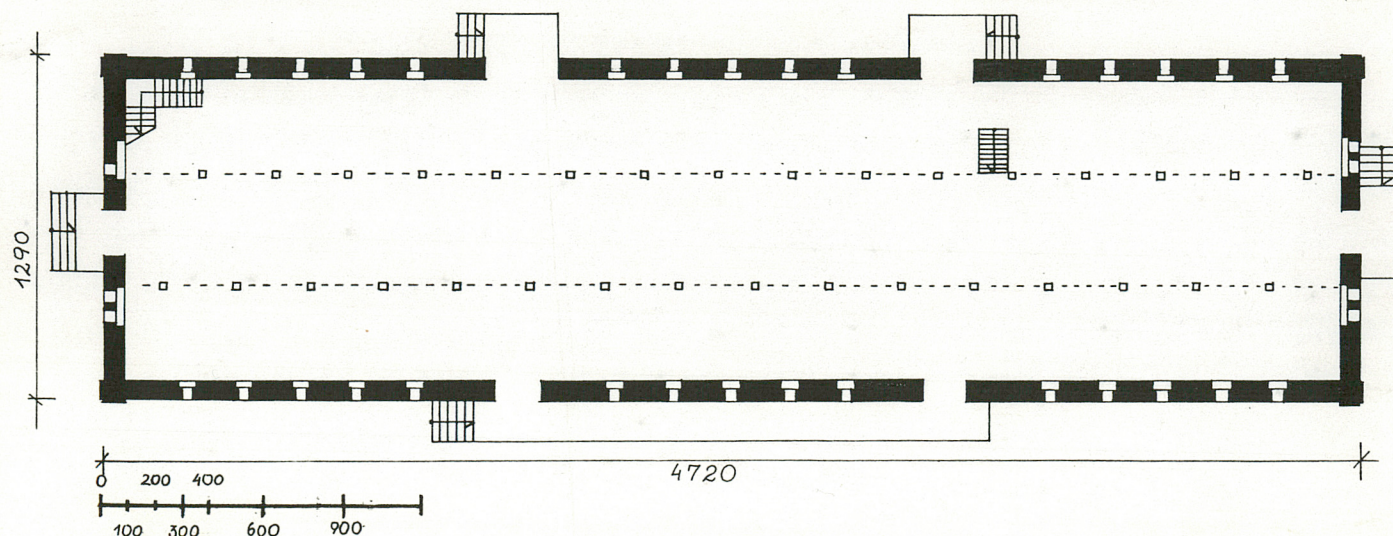
9. Użytkownik i jego adres

obiekt nieużytkowany

10. Rejestr zabytków

Nr A - 409

data 30.06.1990 r.



SYTUACJA

Magazyn znajduje się na pd-wsch. krańcu 'Śródmieścia Łomży, na posesji położonej u zbiegu ulic Polowej i Św. Mikołaja. Posesja ma kształt nieregularnego czworoboku, którego krótszy bok - od pn. wyznacza ul. Polowa, dłuższy - od wsch. ul. Św. Mikołaja. Magazyn usytuowany po środku działki, równolegle do ul. Św. Mikołaja. Na pn. od magazynu znajduje się niewielki budynek administracyjny, a za nim wzdłuż ul. Polowej budynek garażowy. Posesja ogrodzona metalową siatką na słupach metalowych i betonowych, a od strony ul. Św. Mikołaja na czworobocznych, murowanych filarach, wjazd na posesję przez dwie bramy od strony ul. Św. Mikołaja i jedną od ul. Polowej.

MATERIAŁ, KONSTRUKCJA, TECHNIKA

Murowany z cegły, tynkowany. Stropy belkowe, nagie, belki oparte na ścianach wzdłużnych i na dwu podciągach, które skolei opierają się na słupach, słupy i podciąg stężone są dodatkowo mieczami. Więźba płatwiowo - kleszczowa, płatwie pośrednie oparte na słupach i związane z nimi za pomocą mieczy. Złącza drewnianej konstrukcji wnętrza i więźby wzmocnione drewnianymi kołkami. Dach kryty blachą ocynkowaną na odeskowaniu. Podłogi drewniane z desek układanych na dotyk. Schody zewnętrzne żelbetowe, schody wewnętrzne drewniane, policzkowe, dwubiegowe oraz drabiniaste. Okna drewniane, prostokątne z półkolistym zamknięciem, dwudzielne, trójpoziomowe, krosnowe, szklone na kit. Drzwi zewnętrzne w elewacji zach., zamknięte półkoliście, dwuskrzydłowe, pełne bez nadświetla, skrzydła płycinowo-ramowe, opierzone deskami (wtórnie obite płytą), - w elewacji wsch. prostokątne (w wyniku powiększenia otworów oryginalnych), dwuskrzydłowe, bez nadświetla, skrzydła płycinowo-ramowe.

RZUT

Na planie wydłużonego prostokąta, jednoprzestrzenny, wnętrze podzielone wzdłużnie dwoma rzędami słupów.

13. Opis (sytuacja, materiał i konstrukcja, rzut, bryła, elewacje, wnętrze, wyposażenie, instalacje)

Magazyn wzniesiony ok. połowy XIX w., na pd. krańcu miasta, gdzie pierwszy, znany ze źródeł, magazyn zbudowano pod koniec XVIII lub na pocz. XIX w. (kopia planu miasta z 1805 r.). Usytuowano go tuż przy skrzyżowaniu ul. Giełczyńskiej, Gościńca Zambrowskiego (ob. ul. Szosa Zambrowska) i drogi polnej (ob. ul. Polowa), równolegle do tej ostatniej. Przed 1823 r. pojawia się obok niego drugi magazyn. Obydwa obiekty miały konstrukcję słupowo - ramową, wypełnioną cegłą (tzw. mur pruski), stanowiły własność rządową, jeden użytkowano jako magazyn dla furazu, gdzie przechowywano paszę dla koni, drugi jako arsenał (cekhaus). Ten ostatni funkcjonował jeszcze w drugiej połowie XIX w..

Istniejący, murowany magazyn wzniesiono ok. poł. XIX w.. Usytuowano go w głębi posesji, prostopadle do ul. Polowej. Na planie miasta z 1876 r. określony został jako magazyn państwowy, który

12. Autorzy, historia obiektu, określenia stylu

<p>14. Kubatura</p> <p>5607 m³</p>	<p>15. Powierzchnia użytkowa</p> <p>1545 m²</p>	<p>16. Przeznaczenie pierwotne</p> <p>magazyn</p>	<p>17. Użytkowanie obecne</p> <p>nieużytkowany</p>
<p>18. Prace budowlane i konserwatorskie, ich przebieg i dokumentacja</p> <p>Konserwacja i naprawy bieżące, między innymi:</p> <ul style="list-style-type: none"> - pokrycie dachu blachą ocynkowaną, - wykonanie tynków zewnętrznych, nakrapianych. 		<p>19. Stan zachowania (fundamenty, ściany zewnętrzne, ściany wewnętrzne, sklepienia, stropy, konstrukcje dachowe, pokrycie dachu, wyposażenie i instalacje)</p> <p>Pokrycie dachu częściowo skorodowane, nieszczelne. Rynny i rury spustowe zniszczone i skorodowane, nieszczelne i niedrożne. Mury zawilgocone. W nadprożach niektórych otworów widoczne zarysowania. Więźba dachowa oraz konstrukcja dach. wnętrza porażone biologicznie, zaatakowana przez drewnojady, część belek stropowych z widocznymi pęknięciami wzdłużnymi. Podłogi zniszczone mechanicznie, częściowo rozebrane. Stolarka okienna zniszczona, częściowo zdemontowana, część otworów okiennych wtórnie zamurowana. Stolarka drzwiowa zniszczona.</p> <p>20. Najpilniejsze postulaty konserwatorskie</p> <p>Zagospodarowanie obiektu. (!)</p> <p>Wzmocnienie i osuszenie murów, wymiana pokrycia dachu, wymiana rynien i rur spustowych, konserwacja drewnianej konstrukcji wnętrza i więźby, wymiana elementów zniszczonych i uzupełnienie brakujących. Naprawa lub rekonstrukcja stolarki okiennej i drzwiowej. Remont tynków, wykonać tynki gładkie!</p>	

21. Akta archiwalne (rodzaj akt, numer i miejsce przechowywania)

1. Łomża. Plan sytuacyjny z 1805 r. (kopia bez daty).
WAP Łomża
2. Łomża. Plan sytuacyjno - regulacyjny z 1823 r.,
kopia z 1865 r.
WAP Łomża, Zb. MiPŁ 1.
3. Plan sytuacyjno - regulacyjny Łomży z 1876 r..
AGAD, Zb. kart 302-33.

22. Biblioteka

1. Czesław Brodzicki, Donata Godlewska., Łomża w
latach 1794 - 1866., Warszawa 1987 r..

23. Źródła ikonograficzne i fotografia (rodzaj, miejsce przechowywania, sygnatury)

24. Uwagi różne

25. Opracował

tekst mgr Irena Iwaniuk, wrzesień - październik 1993 r.

imię, nazwisko, data, podpis

plany, rysunki

J.W.

imię, nazwisko, data, podpis

zdjęcia fotogr.

J.W.

imię, nazwisko, data, podpis

miejsce przechowywania negatywów

KARTA PO WYPEŁNIENIU PODLEGA OCHRONIE NA PODSTAWIE PRZEPISÓW PRAWA AUTORSKIEGO

26. Adnotacje o inspekcjach, informacje o zmianach (daty, imiona i nazwiska wypełniających)

27. Załączniki 2

1. Miejscowość

ŁOMŻA

2. Obiekt (nazwa jak w karcie)

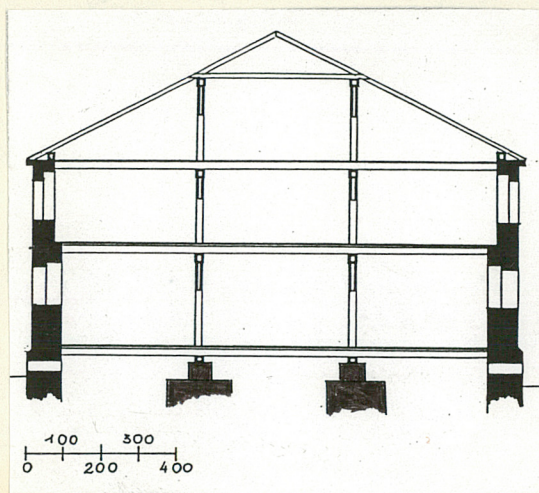
magazyn wojskowy

3. Zawartość wkładki (nazwa obiektu lub materiału uzupełniającego)

c.d. pkt 12 (historia obiektu),
przekrój, orientacja, zdjęcia

prawdopodobnie przyjął funkcję rozebranego magazynu dla furazu. Autor projektu nie znany. Surowe w wyrazie elewacje, których wystrój ograniczony został do boniowań w narożnikach oraz motywu półkola w zamknięciach otworów i w tynkowanych łukach nad otworami, są przykładem "stylu arkadowego", w jego skromnej, wręcz bezstylowej wersji.

W okresie międzywojennym użytkownikiem magazynu był stacjonujący w Łomży 33 pułk piechoty. Również po drugiej wojnie światowej obiekt pełnił funkcję magazynu wojskowego. W listopadzie 1989 r. został wygaszony zarząd Ministerstwa Obrony Narodowej i nastąpiło przekazanie obiektu wraz z sąsiednimi budynkami i całą posesją na własność Skarbu Miasta Łomży. Od tego momentu magazyn pozostaje nieużytkowany.



I. Iwaniuk, 1993 r.

Wkładkę założył:

(imię, nazwisko, data)

Miejsce przechowywania negatywów:

OZGraf. Z.P. Ostróda zam. 699 nakł. 23.600

8 r.



2.



3.



4.

1. Miejscowość Łomża	2. Obiekt (nazwa jak w karcie) magazyn wojskowy	3. Zawartość wkladki (nazwa obiektu lub materiału uzupełniającego) c.d. pkt. 13 (opis: bryła, elewacje, wnętrze, instalacje) zdjęcia
--------------------------------	---	--

BRYŁA

Budynek dwukondygnacyjny, na wysokim cokole, niepodpiwniczony, nakryty dachem dwuspadowym z "kukawkami", poddasze użytkowe.

ELEWACJE

Elewacje wzdłużne (wsch. i zach.): siedemnastoosiowe, narożniki boniowane płytowo, cokół wysoki, wyodrębniony odsadzką, w zwieńczeniu korpusu gładki pas gzymsu podokapowego, otwory zamknięte półkolistymi, gładkimi łukami, rozmieszczone symetrycznie w rytmie 5-1-5-1-5, na szóstej i dwunastej osi otwory wejściowe, nad którymi zdwojone otwory okienne, (forma otworów wejściowych w elewacji wsch. wtórnie przekształcona).

Elewacje boczne (pd. i pn.): trójosiowe, na wysokim cokole wyodrębnionym odsadzką, narożniki boniowane płytowo, ramiona szczytów ogzymsowane, otwory zamknięte półkoliście, wejście po środku, wyżej i na osiach bocznych zdwojone otwory okienne, górą zwieńczone wspólnym łukiem.

WNĘTRZE

Jednoprzestrzenne, podzielone wzdłużnie dwoma rzędami słupów, nakryte stropem belkowym nagim, słupy pierwszej kondygnacji oparte na podwalinie, niosą podciągi, z którymi stężone są dodatkowo mieczami, podciągi stanowią oparcie dla belek stropowych i słupów wyższej kondygnacji, gdzie konstrukcja rozwiązana analogicznie.

INSTALACJE

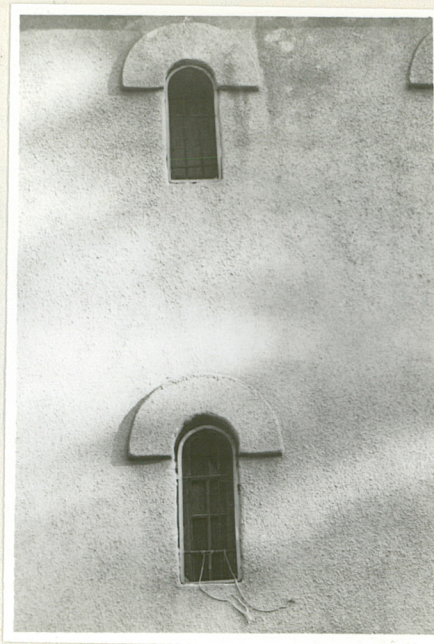
Elektryczna (zniszczona).

Wkładkę założył: I. Iwaniuk, 1993 r.
(imię, nazwisko, data)

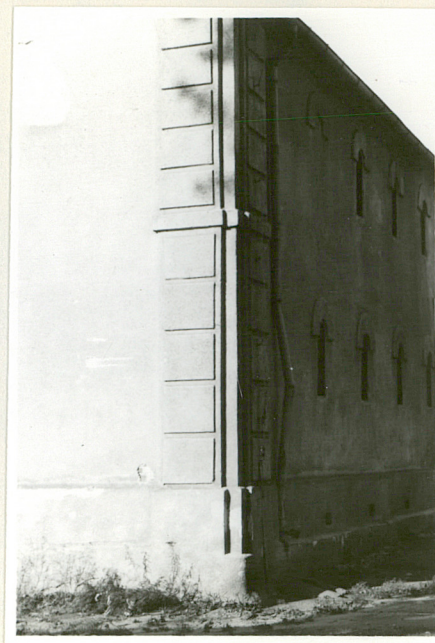
Miejsce przechowywania negatywów: _____



5.



6.



7.

1. Elewacja wsch..
2. Elewacja pd..
3. Elewacja pd. i fragment elewacji zach.
4. Elewacja zach..
5. Elewacja pd., otwory okienne.
6. Elewacja zach., otwory okienne.
7. Narożnik pd.-zach..