

A B C D E F G H I J K L M N O P R S T U V W X Y Z

Nr  
1464 PODLASKIE

1. Obiekt

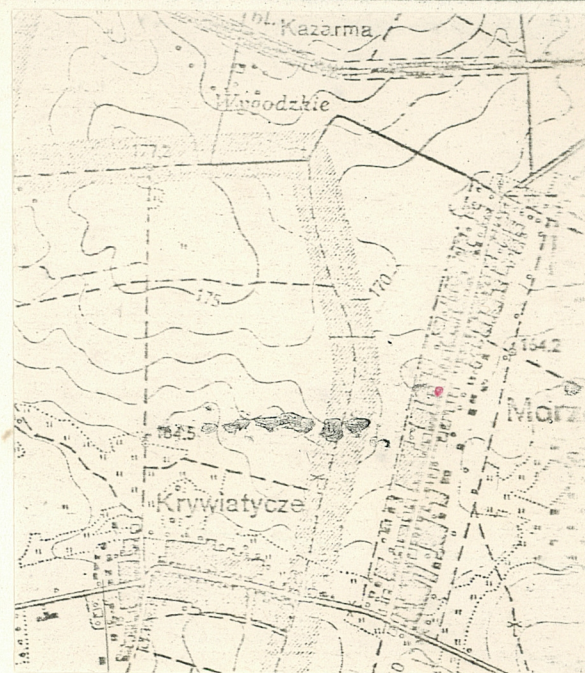
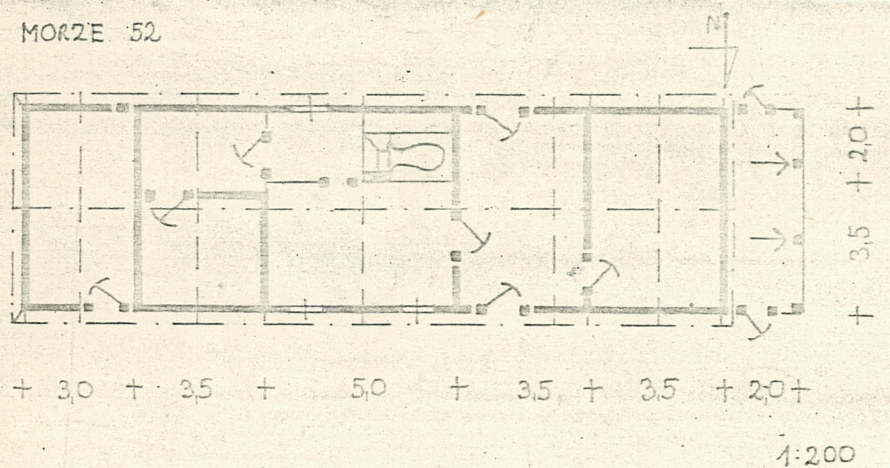
Budynek mieszkalno-gospodarczy nr 52

2. Czas powstania  
1918 r.

3. Miejscowość  
M O R Z E

11. Zdjęcia rzut, przekrój, sytuacja, orientacja

MORZE 52



4. Adres  
Morze nr 52

nr hipoteczny

5. Przynależność administracyjna

województwo białostockie

gmina Czyże

pow. HAJNÓWKA

6. Poprzednie nazwy miejscowości

7. Przynależność administracyjna  
przed 1 VI 1975

województwo białostockie

powiat Hajnówka

8. Właściciel i jego adres



9. Użytkownik i jego adres

j.w.

10. Rejestr zabytków

Nr data





12. Autorzy, historia obiektu, określenia stylu.

Chałupa została zbudowana w 1918 roku. Budowniczym obiektu był pierwszy mąż obecnej właścicielki-

Chlewik od wschodu został dobudowany do chałupy w 1925 roku. W 1964 roku właścicielka dokonała podziału w pierwotnie jedynej izbie mieszkalnej wydzielając kuchnię i pomieszczenie mieszkalne. Do 1980 roku budynek był pokryty słomą. Od tego roku - dachówką cementową.

Obiekt drewniany konstrukcji zrębowej. Dach konstrukcji krokwiowo-płatwiowej, dwuspadowy, kryty dachówką cementową.

Obiekt zbudowany na planie prostokąta, szerokofrontowy, asymetryczny, z sienią przechodnią, jednotraktowy i półtoratraktowy. Od zachodu był dobudowany szkieletowy aneks, obecnie częściowo rozebrany.

Obiekt jest typowym przykładem budownictwa mieszkalno-gospodarczego typowego dla wsi, a pochodzącego z I ćwierci XX wieku, ale z dokonanymi późniejszymi zmianami.

13. Opis (sytuacja, materiał i konstrukcja, rzuty, bryła, elewacje, wnętrza, wyposażenie, instalacje)

Chałupa została zlokalizowana w środkowej części wsi w odległości kilku metrów od drogi wiejskiej prowadzącej przez wieś z południa na północ. Znajduje się na działce siedliskowej usytuowanej po lewej stronie tej drogi i jest do niej zwrócona szczytowo. Frontem obiekt ustawiony jest w kierunku północy. Chałupa łączy pod jednym dachem funkcję mieszkalną i gospodarczą (inwentarską).

Od wschodu w budynku znajdują się następujące pomieszczenia: chlewik, rozdzielacz komórki ("prystienok"), pomieszczenie na ziemniaki ("kładowka"), izba (podzielona wtórnie na część mieszkalną i kuchnię), sieni i komora. Od zachodu do budynku dobudowany szkieletowy aneks częściowo rozebrany.

Obiekt szerokofrontowy, zbudowany na planie prostokąta, asymetryczny, jednotraktowy (w części wschodniej półtoratraktowy). Sieni przechodnia.

Chałupa podwaliną osadzona na kamiennej podmurówce. Belka podwalinowa sztukowana. Przyzby brak.

Budynek drewniany, konstrukcji zrębowej. Zrąb ułożony z grubych bali, przecieranych maszynowo, o przekroju prostokąta. Szpary między balami uszczelnione gliną. W zwęgłowaniach belki zrębu związane na jaskółczy ogon. Zrąb nie malowany pozostawiony w naturalnym kolorze drewna. Ściana frontowa części mieszkalnej obita dyktą.

Dach konstrukcji krokwiowo-płatwiowej, dwuspadowy, kryty dachówką cementową. Okap dachu obiegający wsparty na rysiach belek stropowych. Szczyty szalowane deskami kładzionymi pionowo na styk. W szczycie zachodnim na wysokości jętki, wycięty prostokątny otwór strychowy.

Drzwi do sieni - deskowo-spagowe, jednoskrzydłowe, nie malowane, zamocowane w balach ściennych dołem wpuszczonych w podwalinę, nadproże mocowane skośnie, zbite gwoździami. Przy drzwiach zapadkowy zamek kowalskiej roboty (fot.).

Sieni-podłoga: deski na legarach, powała: dyle wsparte na belce stropowej, ściany: w naturalnym kolorze drewna.

Komora-drzwi z sieni jednoskrzydłowe, deskowo-spagowe, mocowane w balach ściennych, zawieszane na zawiasach pasowych kowalskiej roboty. Podłoga - deski na legarach, powała: dyle wsparte na belce stropowej, ściany: nie polepiane, nie malowane.

Izba mieszkalna i kuchnia-drzwi z sieni deskowo-spagowe, nie malowane, na zawiasach pasowych. Podłoga: deski na legarach, ściany: obite dyktą i płytą pilśniową, powała - obita dyktą i malowana na biało.

Chlewik, komórka ("prystienok") i pomieszczenie na ziemniaki ("kładowka") - podłoga: ubita ziemia, ściany: nie polepiane, nie malowane, powała: z dyli. Drzwi do pomieszczeń: deskowo-spagowe, jednoskrzydłowe, zawieszane na zawiasach pasowych.

Urządzenia ogniowe: w kuchni piec kaflowy zbudowany z białych i żółtych kafli, z kapą, płytą metalową do gotowania i piekarnikiem. Przy piecu dobudowane z kafli miejsce do spania (tzw. "leżanka"). Komin przy piecu mury z cegły od fundamentów.

Okna - w ścianie frontowej - dwa i jedno w ścianie tylnej. Okna trójskrzydłowe, pojedyncze, skrzynkowe, nie malowane, z drewnianymi parapetami.

Aneks - konstrukcji szkieletowej, ościanach szalowanych pionowo deskami kładzionymi na styk. Pierwotnie pulpity dach - obecnie rozebrany (zniszczony).

Budynek posiada instalację elektryczną.



<p>14. Kubatura</p> <p>305,25 m<sup>3</sup> + aneks</p>	<p>15. Powierzchnia użytkowa</p> <p>101,75 m<sup>2</sup> + aneks</p>	<p>16. Przeznaczenie pierwotne</p> <p>mieszkalno-gospodarcze</p>	<p>17. Użytkowanie, obecne</p> <p>mieszkalno-gospodarcze</p>
<p>18. Prace budowlane i konserwatorskie, ich przebieg i dokumentacja</p>		<p>19. stan zachowania (fundamenty, ściany zewnętrzne, ściany wewnętrzne, sklepienia, stropy, konstrukcje dachowe, pokrycie dachu, wyposażenie i instalacje)</p> <p>Budynek zachowany w dość dobrym stanie technicznym. Remontowany na bieżąco. Zniszczony aneks.</p>	
		<p>20. Najpilniejsze postulaty konserwatorskie</p> <p>Budynek o walorach etnograficznych. Ze względu na dokonane wewnątrz zmiany nie zaleca się opieki konserwatorskiej.</p>	



21. Akta archiwalne (rodzaj akt, numer i miejsce przechowywania)

24. Uwagi różne

25. Opracował

tekst. Tadeusz Śledzikowski, 1986 r.

Imię, nazwisko, data, podpis

plany, rysunki Wiesława Malik, 1986 r.

Imię, nazwisko, data, podpis

zdjęcie fotogr. Wiesława Malik, 1986 r.

Imię, nazwisko, data, podpis

miejsce przechowywania negatywów BDZ w Białymstoku

Karta po wypełnieniu podlega ochronie na podstawie przepisów prawa autorskiego

22. Bibliografia

26. Adnotacje o inspekcjach, informacje o zmianach (daty, imiona i nazwiska wypełniających)

23. Źródła ikonograficzne i fotografia (rodzaj, miejsce przechowywania, sygnatury)

27. Załączniki



1. Miejscowość

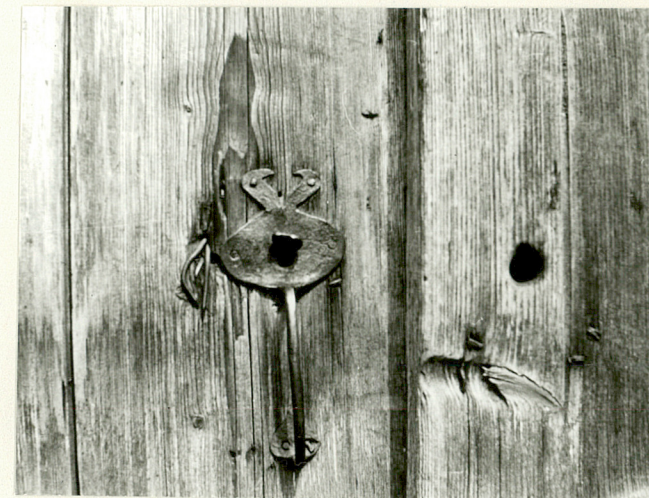
M O R Z E

2. Obiekt (nazwa jak w karcie)

Budynek mieszk.-gosp. nr 52

3. Zawartość wkładki (nazwa obiektu lub materiału uzupełniającego)

Fotografie dodatkowe



Wkładkę założył: Tadeusz Śledzikowski, 1986 r.

(imię, nazwisko, data)

BDZ w Białymstoku

Miejsce przechowywania negatywów:



1. Miejscowość

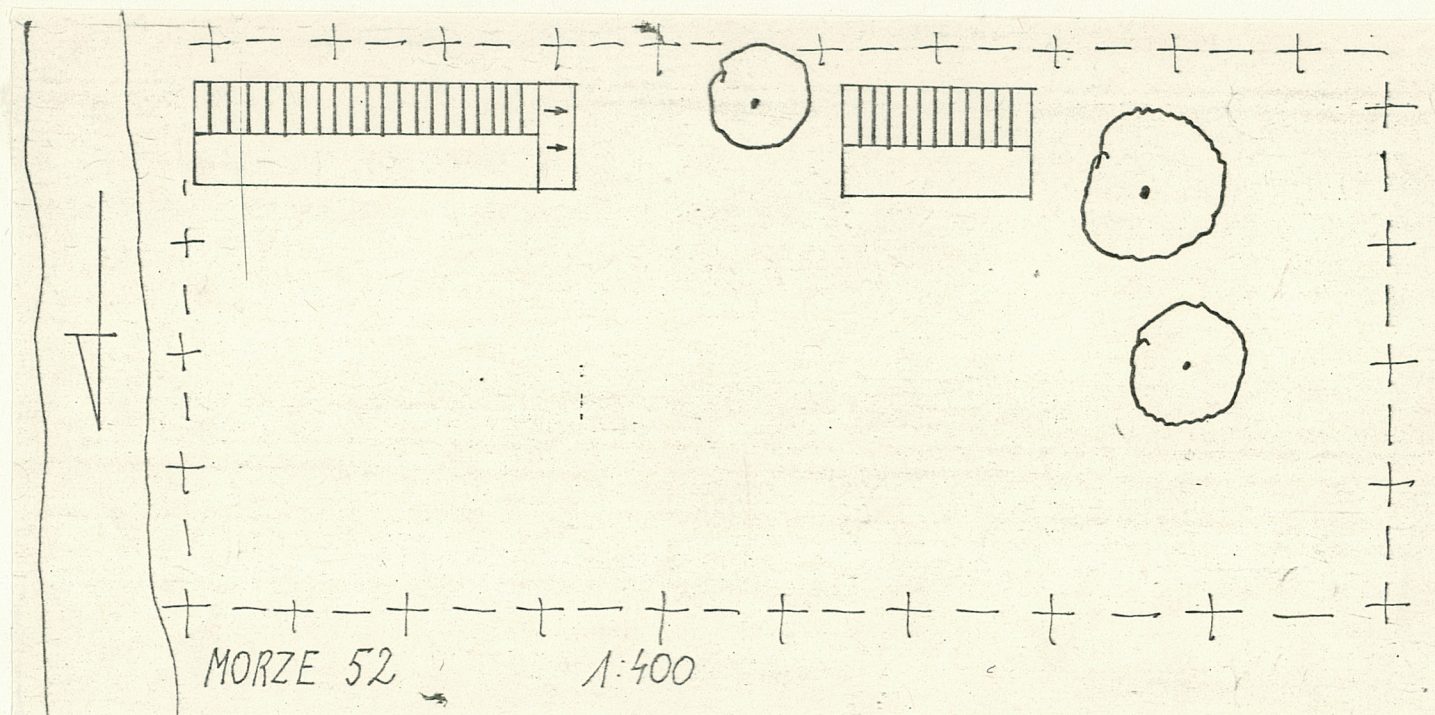
M O R Z E

2. Obiekt (nazwa jak w karcie)

Budynek mieszk.-gosp. nr 52

3. Zawartość wkładki (nazwa obiektu lub materiału uzupełniającego)

Plan zagrody



Wkładkę założył: Tadeusz Śledzikowski, 1986 r.

(imię, nazwisko, data)

Miejsce przechowywania negatywów: BDZ w Białymstoku